



Praha 7. 2. 2012

3

Hospitalizovaní a zemřelí na cévní nemoci mozku v ČR v letech 2003–2010

*Cerebrovascular diseases - hospitalized patients and deaths in the Czech Republic
in 2003–2010*

Souhrn

V roce 2010 proběhlo v nemocnicích v ČR 57 484 hospitalizací pro cévní nemoci mozku (dg. I60–I69) u 41 690 osob, s průměrnou délkou hospitalizace 14,8 dne. Z tohoto počtu hospitalizovaných 5 826 osob v nemocnici zemřelo. Celkem na tato onemocnění v daném roce zemřelo v ČR 11 567 osob.

Dne 29. 10. 2013 byly v této Aktuální informaci provedeny opravy týkající se přepočtu počtu osob za skupiny diagnóz I60–I69 a I60–I64.

Klíčová slova: cerebrovaskulární poruchy; cévní mozková příhoda; intrakraniální hemoragie; demence vaskulární; subarachnoidální hemoragie; demografická statistika; hospitalizace; mortalita; mortalita v nemocnicích.

Summary

41 690 persons were admitted to hospitals in the Czech Republic for Cerebrovascular disorders (I60–I69) in 57 484 cases of hospitalization in 2010. 5 826 people died during the hospitalization. A total of 11 567 people died for these diseases in the Czech Republic. The average length of hospitalization was 14.8 days.

Corrections in the number of persons for groups of diagnoses I60–I69 and I60–I64 were made in this topical information on 29th October 2013.

Keywords: *Cerebrovascular Disorders; Stroke; Intracranial Hemorrhages; Dementia, Vascular; Subarachnoid Hemorrhage; Vital Statistics; Hospitalization; Mortality; Hospital Mortality.*

Tato aktuální informace (AI) navazuje na AI 22/2002 a AI 30/2004 a doplňuje je o další zpracované roky. Použité údaje pocházejí z několika zdrojů. Především se jedná o data ÚZIS ČR pocházející z Národního registru hospitalizovaných (NRHOSP) a Ročního výkazu o činnosti zdravotnických zařízení v oboru praktický lékař pro dospělé, který sleduje počty dispenzarizovaných pacientů s cévními nemocemi mozku. Dále byla použita data z informačního systému Zemřelí a údaje o věkové struktuře obyvatelstva ČR k 1. 7. příslušného roku z dat Českého statistického úřadu. Ostatní data pocházejí z evidence České správy sociálního zabezpečení v rámci spolupráce s Ministerstvem práce a sociálních věcí. Jedná se o data z Informačního systému Pracovní neschopnost a ze statistiky příčin invalidity.

Použitá data z Národního registru hospitalizovaných pocházejí z nemocnic všech rezortů. Počínaje rokem 2006 došlo k revizi dat z NRHOSP. Data byla při zpracování očištěna od duplicitních záznamů hospitalizací. V této aktuální informaci jsou použita takto

zpětně očištěná data od roku 2003. Tuto změnu je třeba brát v úvahu při porovnávání s daty zveřejněnými před rokem 2007.

Kromě počtu hospitalizací je v NRHOSP dostupný také údaj o počtu osob (tj. unikátních rodných čísel), které byly v rozsahu sledovaných diagnóz během jednoho roku hospitalizovány. Počet osob je nižší než počet případů hospitalizace o opakované hospitalizace na stejnou diagnózu (recidivy) a také o překlady mezi různými odděleními stejného nebo různých zdravotnických zařízení s odpovídající základní hospitalizační diagnózou. Základní hospitalizační diagnóza je definována jako stav diagnostikovaný při ukončení pobytu na oddělení, který byl primárně odpovědný za potřebu hospitalizace, a v případě úmrtí během hospitalizace nemusí odpovídat úmrtí diagnóze ze statistiky příčin smrti.

Vymezení cévních onemocnění mozku

V České republice jsou cévní onemocnění mozku po onemocněních srdce nejčastější příčinou hospitalizace a umírá na ně ročně přibližně desetina z celkového počtu zemřelých. Pacienti, jejichž průběh onemocnění není fatální, bývají fyzicky i psychicky zatíženi nejen vlastní chorobou, ale také jejichmi invalidizujícími následky, které jsou často doživotní.

Cévní nemoci mozku (CNM) jsou v Mezinárodní klasifikaci nemocí desáté revize (MKN-10) součástí kapitoly IX. Nemoci oběhové soustavy jako samostatná podkapitola s rozmezím kódů I60–I69. Tato podkapitola zahrnuje nitrolební krvácení, mozkový infarkt, ostatní cévní mozkové příhody, uzávěry a zúžení mozkových tepen, ostatní cévní onemocnění mozku a jejich následky.

Klinicky lze z této podkapitoly vyčlenit skupinu **cévních mozkových příhod (CMP)** v rozmezí kódů I60–I64 nebo jednotlivě jako Subarachnoidální krvácení (I60), Intracerebrální krvácení (I61), Jiná neúrazová intrakraniální krvácení (I62), Mozkové infarkty (I63) a Cévní mozkové příhody neurčené (I64). Cévní mozková příhoda je definována WHO jako „rychle se rozvíjející klinické známky ložiskového mozkového postižení, trvající déle než 24 hodin nebo vedoucí ke smrti, pokud klinické, laboratorní a základní zobrazovací vyšetření neschází pro jinou příčinu neurologického deficitu.“

U Cévní mozkové příhody a dalších cévních onemocnění mozku v rozsahu I60–I67 lze jako doplňkový kód použít G46.0–8 pro určení lokalizace postiženého místa, nelze jej však použít samostatně.

Pro klinický syndrom shodný s CMP, který však do 24 hodin vymizí, je užíván termín **tranzitorní ischemická ataka (TIA)** a v MKN-10 je označen kódem G45 Přechodné mozkové ischemické záchvaty a příbuzné syndromy.

Následkem ischemických změn v mozku může být **vaskulární demence** kódovaná v MKN-10 jako F01 a definovaná jako „následek mozkových infarktů způsobených cévní chorobou včetně hypertenzní cerebrovaskulární choroby. Infarkty jsou většinou malé, ale jejich vliv se kumuluje. Výskyt je obvykle v pozdním věku.“ Je otázkou, kolik onemocnění demencí ve vyšším věku a kódovaných jako F03 Neurčená demence (včetně senilní demence) má také původ v ischemických změnách mozku. Vaskulární demence se projevují vzhledem ke své specifitě většinou ve vysokém věku a jsou často léčeny v psychiatrických a gerontopsychiatrických zdravotnických zařízeních (na rozdíl od ostatních výše zmíněných onemocnění, jež řeší především zařízení neurologie a vnitřního lékařství), ke skupině cévních onemocnění mozku však patří.

Stav v roce 2010 a srovnání s rokem 2003

V počtu hospitalizací pro cévní nemoci mozku (CNM) došlo k poklesu o 10,7 % z 64 399 případů v roce 2003 na 57 484 případů v roce 2010 (podrobněji Tabulka 1 a 5). U hospitalizací pro cévní mozkové příhody (CMP) mezi lety 2003 a 2010 došlo k poklesu o 7,8 % z 44 585 na 41 111 případů (podrobněji Tabulka 2 a 5). Po přepočtení na 100 000 obyvatel je klesající trend u CNM i CMP patrný i ve specifické hospitalizovanosti dle věku a pohlaví (Tabulka 7 a 8).

Při podrobnějším pohledu na skupinu CMP došlo ke strmému poklesu počtu hospitalizací pro neurčené CMP (dg. I64) z 21 037 případů (v roce 2003) na 10 762 (v roce 2010), tedy o polovinu. Naopak mozkový infarkt, tedy ischemická CMP (dg. I63), byla diagnostikována v 23 871 případech v roce 2010 oproti 18 055 případům v roce 2003, tj. nárůst o cca 32 %. I přes mírný nárůst ostatních typů CMP dochází k celkovému pozvolnému poklesu všech případů CMP. Využívání nespécifikovaného kódu dg. I64 se pravděpodobně snižuje vlivem přesnější diagnostiky a lepším zařazováním jednotlivých případů do klinických kategorií CMP (viz Tabulka 5).

Zatímco rozdíly v hospitalizovanosti na celou skupinu CNM mezi muži a ženami nejsou veliké (v roce 2010 činí hospitalizovanost 548 případů na 100 000 mužů respektive 544 případů na 100 000 žen), rozdíly jsou patrné především ve věkových skupinách 50-59 let (574 případů na 100 000 mužů respektive 279 případů na 100 000 žen) a 60-69 let (1 399 případů na 100 000 mužů respektive 715 případů na 100 000 žen), kde je hospitalizovanost u mužů oproti ženám dvojnásobná (viz Tabulky 7 a 8).

U celé skupiny CNM zůstává po celé sledované období přibližně stejná průměrná ošetrovací doba (14,8 dne), snižuje se však u CMP (14,1 dne v roce 2003 vs. 13,6 dne v roce 2010).

Průměrný věk hospitalizovaných se v roce 2010 u jednotlivých diagnóz CNM pohybuje od 66,2 u jiných neúrazových intrakraniálních krvácení (dg. I62) do 76,6 roku v případě jiných cévních onemocnění mozku (dg. I67), výrazně nižší je věkový průměr u subarachnoidálních krvácení (dg. I60), který činí 55,5 roku. Při porovnání s rokem 2003 došlo ve všech diagnózách CNM k mírnému nárůstu průměrného věku hospitalizovaných v souladu s postupujícím demografickým stárnutím populace.

K poklesu hospitalizační úmrtnosti dochází jak v celé skupině CNM (10,1 úmrtí na 100 hospitalizací v roce 2010 oproti 12,5 úmrtím v roce 2003), tak především u CMP (11,1 úmrtí na 100 hospitalizací v roce 2010 oproti 14,5 úmrtím v roce 2003).

Celkem na cévní nemoci mozku v roce 2010 zemřelo v České republice 11 567 osob, což představuje 10,8 % všech úmrtí v daném roce. Při srovnání s rokem 2003 se jedná o pokles o 31 %. Specifická úmrtnost na CNM v ČR poklesla ve zmíněných letech o 33 % ze 164,61 na 109,82 úmrtí na 100 000 obyvatel (více v Tabulkách 1 a 9, mezinárodní srovnání vývoje Tabulka 12).

V rámci Národního zdravotnického informačního systému (NZIS) jsou od praktických lékařů pro dospělé v každém roce získávány počty dispenzarizovaných pacientů pro cévní nemoci mozku a počty nově zjištěných onemocnění této skupiny v daném roce. V roce 2010 bylo v rámci NZIS vykázáno 255 559 dispenzarizovaných pacientů s CNM, z toho nově zjištěných 26 001 (10,2 %). Oproti roku 2003 to představuje pokles o více než 8 % v počtu dispenzarizovaných, resp. téměř 6 % v počtu nově dispenzarizovaných pacientů. Po poměrně stálém počtu dispenzarizovaných v letech 2003–2007 došlo ke strmějšímu poklesu v posledních třech letech (více Tabulka 11).

V roce 2010 bylo zjištěno 2 900 ukončených případů pracovní neschopnosti na CNM s průměrnou délkou 153 dní. Oproti roku 2003 se jedná o pokles počtu případů o 30 %, průměrná délka pracovní neschopnosti vrostla o 26 dní (tj. o 20 %) (více v Tabulce 13).

Za rok 2010 bylo na diagnózy CNM (I60–I69) přiznáno celkem 686 invalidních důchodů. Toto číslo se od roku 2004, kdy bylo za sledované období nejvyšší (976 přiznaných invalidních důchodů), snížilo o 29,7 %.

Speciální problematika G45 a F01

Přestože diagnózy G45 Přechodné mozkové ischemické záchvaty a příbuzné syndromy a F01 Vaskulární demence nejsou zahrnuty v MKN-10 do společné skupiny CNM z důvodu klinických specifik, způsobem vzniku je možné je k CNM přiřadit.

S diagnózou G45 bylo v roce 2010 zaznamenáno v nemocnicích ČR 5 760 případů hospitalizace s poklesem specifické hospitalizovanosti (68,4 případů na 100 000 obyvatel v roce 2003; 54,7 případů na 100 000 obyvatel v roce 2010) a průměrné ošetrovací doby (8,31 dne v roce 2003; 6,61 dne v roce 2010) oproti předchozím letům obdobným jako ve skupině dg. I60–I69. Průměrný věk hospitalizovaných byl 70,8 let s mírným nárůstem oproti roku 2003, ženy mají o 5 let vyšší průměrný věk hospitalizace (více v Tabulce 4 a dalších tabulkách).

Vaskulární demence (kód dg. F01, MKN-10) představuje následek dlouhodobých ischemických změn, ve kterých mohou být zahrnuty předchozí ataky CMP nebo TIA, a jejichž účinek se kumuluje. V roce 2010 proběhlo 1 544 hospitalizací v nemocnicích s touto diagnózou s nárůstem oproti roku 2003 o více než polovinu (průměrná ošetrovací doba však o třetinu poklesla na 21,85 dne). Průměrný věk hospitalizovaných byl 80,6 roku (více Tabulka 3 a další).

Ve všech zdravotnických zařízeních v ČR proběhlo v roce 2010 celkem 3 099 hospitalizací pro diagnózu vaskulární demence (podrobněji viz Aktuální informace 61/2011 Péče o pacienty s diagnózami F01, F03 a G30 (demence) v lůžkových zařízeních ČR v letech 2006–2010).

Vypracoval: MUDr. Miroslav Zvolský

Tabulka 1. Hospitalizace na cévní nemoci mozku (CNM) dg. I60–I69 v nemocnicích v ČR v letech 2003–2010

Rok	Hospitalizované osoby			Případy hospitalizace			Průměrná ošetrovací doba	Úmrtí při hospitalizaci		Celkový počet úmrtí na CNM diagnózy v ČR ¹⁾		
	muži	ženy	celkem	muži	ženy	celkem		absolutně	na 100 hospitalizací	muži	ženy	celkem
2003	23 055	26 061	49 116	31 011	33 388	64 399	14,8	8 066	12,5	6 621	10 172	16 793
2004	22 533	25 358	47 891	30 661	33 187	63 848	15,4	7 256	11,4	5 797	8 669	14 466
2005	22 209	24 972	47 181	30 372	32 615	62 987	15,1	7 100	11,3	5 808	8 780	14 588
2006	21 767	24 108	45 875	29 846	31 893	61 739	14,7	6 649	10,8	5 538	8 379	13 917
2007	20 826	22 984	43 810	28 672	30 352	59 024	15,0	6 208	10,5	4 666	6 974	11 640
2008	20 253	21 864	42 117	27 827	28 797	56 624	14,4	5 801	10,2	4 615	7 070	11 685
2009	20 351	22 169	42 520	28 151	29 562	57 713	14,8	5 972	10,3	4 820	7 372	12 192
2010	20 158	21 532	41 690	28 314	29 170	57 484	14,8	5 826	10,1	4 522	7 045	11 567

Zdroj: Národní registr hospitalizovaných, ÚZIS ČR

¹⁾ Zdroj: Statistika příčin smrti, ČSÚ

Tabulka 2. Hospitalizace na cévní mozkové příhody (CMP) dg. I60–I64 v nemocnicích v ČR v letech 2003–2010

Rok	Hospitalizované osoby			Případy hospitalizace			Průměrná ošetrovací doba	Úmrtí při hospitalizaci		Celkový počet úmrtí na CMP diagnózy v ČR ¹⁾		
	muži	ženy	celkem	muži	ženy	celkem		absolutně	na 100 hospitalizací	muži	ženy	celkem
2003	17 188	18 415	35 603	21 803	22 782	44 585	14,1	6 458	14,5	4 609	6 809	11 418
2004	16 743	17 746	34 489	21 424	22 473	43 897	14,4	5 752	13,1	3 915	5 564	9 479
2005	16 622	17 622	34 244	21 279	22 222	43 501	14,1	5 702	13,1	3 914	5 562	9 476
2006	16 249	17 025	33 274	21 010	21 776	42 786	13,6	5 271	12,3	3 697	5 309	9 006
2007	15 595	16 516	32 111	20 444	21 202	41 646	13,8	4 995	12,0	3 406	4 876	8 282
2008	15 313	15 799	31 112	19 994	20 261	40 255	13,4	4 749	11,8	3 302	4 802	8 104
2009	15 311	16 064	31 375	20 074	20 864	40 938	13,7	4 772	11,7	3 370	4 939	8 309
2010	15 380	15 613	30 993	20 544	20 567	41 111	13,6	4 581	11,1	3 219	4 801	8 020

Zdroj: Národní registr hospitalizovaných, ÚZIS ČR

¹⁾ Zdroj: Statistika příčin smrti, ČSÚ

Tabulka 3. Hospitalizace na vaskulární demence dg. F01 v nemocnicích v ČR v letech 2003–2010

Rok	Hospitalizované osoby			Případy hospitalizace			Specifická hospitalizovanost na 100 000 obyvatel	Ošetrovací doba (dny)	Průměrná ošetrovací doba	Úmrtí při hospitalizaci	
	muži	ženy	celkem	muži	ženy	celkem				absolutně	na 100 hospitalizací
2003	325	558	883	359	628	987	9,7	34 207	34,66	147	14,89
2004	367	744	1 111	397	807	1 204	11,8	43 548	36,17	151	12,54
2005	325	627	952	356	671	1 027	10,0	38 285	37,28	141	13,73
2006	344	644	988	371	730	1 101	10,7	41 915	38,07	154	13,99
2007	390	645	1 035	428	709	1 137	11,0	38 823	34,15	147	12,93
2008	400	803	1 203	431	870	1 301	12,5	34 390	26,43	147	11,30
2009	514	960	1 474	580	1 082	1 662	15,8	41 163	24,77	175	10,53
2010	527	869	1 396	588	956	1 544	14,7	33 734	21,85	167	10,82

Zdroj: Národní registr hospitalizovaných, ÚZIS ČR

Tabulka 4. Hospitalizace pro přechodné mozkové ischemické záchvaty a příbuzné syndromy dg. G45 v nemocnicích a úmrtnost v ČR v letech 2003–2010

Rok	Hospitalizované osoby			Případy hospitalizace			Specifická hospitalizovanost na 100 000 obyvatel	Ošetrovací doba (dny)	Průměrná ošetrovací doba	Úmrtí při hospitalizaci ¹⁾	
	muži	ženy	celkem	muži	ženy	celkem				absolutně	na 100 hospitalizací
2003	2 674	3 873	6 547	2 853	4 121	6 974	68,4	57 967	8,31	61	0,87
2004	2 891	3 958	6 849	3 100	4 229	7 329	71,8	61 403	8,38	60	0,82
2005	2 764	3 866	6 630	2 924	4 091	7 015	68,5	55 191	7,87	54	0,77
2006	2 524	3 631	6 155	2 677	3 875	6 552	63,8	49 324	7,53	59	0,90
2007	2 358	3 319	5 677	2 475	3 528	6 003	58,2	47 088	7,84	52	0,87
2008	2 339	3 454	5 793	2 444	3 662	6 106	58,5	45 430	7,44	52	0,85
2009	2 364	3 270	5 634	2 489	3 434	5 923	56,5	40 689	6,87	42	0,71
2010	2 289	3 145	5 434	2 391	3 369	5 760	54,7	38 048	6,61	36	0,63

¹⁾ Kód G45 nemůže být uveden jako příčina smrti, protože definuje dočasnou poruchu. U úmrtí při hospitalizaci na tuto základní diagnózu se předpokládá výskyt komplikací nebo jiných onemocnění v průběhu hospitalizace, které vedou ke smrti pacienta.

Zdroj: Národní registr hospitalizovaných, ÚZIS ČR

Tabulka 5. Hospitalizace na cévní nemoci mozku a příbuzné syndromy v nemocnicích v ČR v letech 2003–2010 podle jednotlivých kódů diagnóz

Kód dg.	Název diagnózy MKN10	2003	2004	2005	2006	2007	2008	2009	2010
I60	Subarachnoidální krvácení	1 599	1 800	1 695	1 705	1 689	1 716	1 644	1 697
I61	Intracerebrální krvácení	3 425	3 745	3 688	3 639	3 854	4 094	4 036	4 253
I62	Jiné neúrazové intrakraniální krvácení	469	430	445	503	545	459	453	528
I63	Mozkový infarkt	18 055	19 165	20 164	20 447	20 440	21 890	22 823	23 871
I64	Cévní příhoda mozková (mrtvice) neurčená jako krvácení nebo infarkt	21 037	18 757	17 509	16 492	15 118	12 096	11 982	10 762
I65	Uzávěr (okluze) a zúžení (stenóza) přívodných mozkových tepen nekončící mozkovým infarktem	5 269	5 663	5 585	5 380	5 078	5 185	5 399	5 157
I66	Uzávěr (okluze) a zúžení (stenóza) mozkových tepen nekončící mozkovým infarktem	484	525	466	459	455	462	487	433
I67	Jiná cévní onemocnění mozku	11 292	10 805	10 577	10 275	9 229	8 402	8 470	8 268
I69	Následky cévních nemocí mozku	2 769	2 958	2 858	2 839	2 616	2 320	2 419	2 515
I60–I64	Cévní mozkové příhody (CMP)	44 585	43 897	43 501	42 786	41 646	40 255	40 938	41 111
I60–I69	Cévní nemoci mozku (CNM)	64 399	63 848	62 987	61 739	59 024	56 624	57 713	57 484
G45	Přechodně mozkové ischemické záchvaty a příbuzné syndromy	6 547	6 849	6 630	6 155	5 666	5 793	5 923	5 760
F01	Vaskulární demence	987	1 204	1 027	1 101	1 137	1 301	1 662	1 544

Poznámka: kódy skupiny "I68 Cévní onemocnění mozku při nemocech zařazených jinde" a kódy "Cévní syndromy mozku při cerebrovaskulárních nemocech (I60–I67+)" jsou určeny pouze pro bližší definici primárních kódů onemocnění uvedených jinde a nemohou sloužit jako primární kódy onemocnění

Zdroj: Národní registr hospitalizovaných, ÚZIS ČR

Tabulka 6. Průměrný věk při hospitalizaci na cévní nemoci mozku v nemocnicích v ČR v letech 2000–2010 podle jednotlivých kódů diagnóz

Kód dg.	2000	2001	2002	2003	2004	2005	2006	2007	2008	2009	2010
	Muži										
I60	51,7	51,4	52,0	53,1	52,5	53,9	52,9	52,3	53,6	54,0	53,4
I61	61,8	61,8	62,0	62,5	62,9	63,7	63,0	63,8	63,9	64,9	64,9
I62	60,2	60,9	64,3	62,8	61,1	63,3	64,0	63,3	64,4	64,9	64,0
I63	67,3	67,8	67,4	67,8	67,8	68,1	68,2	68,0	68,5	68,2	68,6
I64	70,1	70,3	70,1	70,3	70,3	70,4	70,1	70,5	71,1	70,9	70,4
I65	64,9	65,1	65,2	66,0	66,1	66,3	66,1	66,5	66,9	66,7	67,2
I66	68,0	67,4	67,6	67,6	65,1	67,6	70,0	67,4	67,4	66,7	69,2
I67	73,2	73,3	73,5	73,2	73,7	74,4	75,1	74,2	74,5	74,4	74,4
I69	65,4	65,1	65,1	66,6	66,7	66,4	67,2	67,5	67,6	67,6	67,3
G45	66,7	66,6	67,3	67,3	67,1	68,2	68,3	68,3	68,6	67,8	67,8
F01	74,7	74,8	75,3	77,1	75,6	77,1	76,9	77,7	77,4	78,8	78,3
	Ženy										
I60	55,5	56,6	55,2	56,5	56,0	56,1	55,8	56,4	57,0	57,5	57,2
I61	67,2	67,4	66,9	67,7	68,7	68,5	68,9	68,9	69,5	70,3	70,1
I62	63,3	65,2	66,3	68,0	67,2	67,5	67,5	68,8	67,7	70,0	70,1
I63	72,6	73,2	73,1	73,4	73,5	73,8	74,1	73,9	74,4	74,5	74,7
I64	75,3	75,4	75,5	75,6	75,8	76,2	76,0	76,1	76,9	76,8	76,7
I65	68,5	68,3	69,0	69,1	68,8	68,7	69,0	68,9	69,1	69,7	69,5
I66	73,1	71,0	72,9	72,6	73,3	74,1	74,5	73,7	73,7	72,3	73,6
I67	77,6	77,6	77,3	77,6	78,1	78,1	78,4	78,0	78,3	78,5	78,2
I69	70,4	70,5	70,0	71,7	70,9	71,4	71,7	72,7	72,6	72,9	72,2
G45	70,9	71,1	71,4	71,6	72,3	72,3	72,2	72,6	73,1	73,1	72,8
F01	79,1	77,5	79,6	79,3	80,4	80,6	81,6	81,2	81,8	81,8	82,0

Tabulka 6. Průměrný věk při hospitalizaci na cévní nemoci mozku v nemocnicích v ČR v letech 2000–2010 podle jednotlivých kódů diagnóz

Kód dg.	2000	2001	2002	2003	2004	2005	2006	2007	2008	2009	2010
	Celkem										
I60	53,8	54,1	53,7	54,9	54,6	55,1	54,5	54,7	55,4	55,9	55,5
I61	64,1	64,4	64,1	64,8	65,5	65,8	65,7	66,1	66,4	67,4	67,3
I62	61,4	62,5	65,1	64,7	63,6	64,8	65,5	65,4	65,8	67,0	66,2
I63	69,9	70,5	70,3	70,5	70,6	71,0	71,2	70,9	71,4	71,4	71,6
I64	72,9	73,1	73,0	73,2	73,3	73,5	73,3	73,5	74,3	74,1	73,8
I65	66,3	66,3	66,6	67,2	67,2	67,2	67,1	67,4	67,7	67,8	68,0
I66	70,8	69,3	70,3	70,4	69,2	71,3	72,3	70,9	70,9	69,8	71,7
I67	76,0	76,0	75,9	75,9	76,5	76,7	77,1	76,6	76,9	77,1	76,9
I69	67,9	67,8	67,4	69,1	68,7	68,8	69,4	69,9	70,0	70,0	69,6
G45	69,2	69,2	69,7	69,8	70,1	70,6	70,6	70,8	71,3	70,9	70,8
F01	77,5	76,5	78,1	78,5	78,8	79,4	80,0	79,9	80,3	80,7	80,6

Zdroj: Národní registr hospitalizovaných, ÚZIS ČR

Tabulka 7. Hospitalizace na cévní nemoci mozku dg. I60–I69 v nemocnicích v ČR podle věku a pohlaví v letech 2003–2010

Rok	Věková skupina										Celkem	
	0–49		50–59		60–69		70–79		80+			
	absolutně	na 100 000 obyvatel	absolutně	na 100 000 obyvatel	absolutně	na 100 000 obyvatel	absolutně	na 100 000 obyvatel	absolutně	na 100 000 obyvatel	absolutně	na 100 000 obyvatel
Muži												
2003	1 908	55,68	5 265	707,70	7 744	1 800,38	10 719	3 808,19	5 375	6 254,15	31 011	624,19
2004	1 778	52,24	5 372	716,29	7 664	1 715,25	10 265	3 659,31	5 483	6 026,80	30 562	614,72
2005	1 520	44,79	5 147	679,15	7 617	1 639,53	10 054	3 593,10	5 750	6 009,18	30 088	602,79
2006	1 729	51,04	5 002	658,84	7 800	1 599,28	9 582	3 441,46	5 733	5 713,97	29 846	595,37
2007	1 764	51,94	4 612	614,12	7 866	1 517,12	8 857	3 195,75	5 573	5 302,67	28 672	567,98
2008	1 732	50,44	4 295	578,99	7 761	1 412,47	8 399	3 018,05	5 640	5 112,49	27 827	544,20
2009	1 703	49,31	4 301	590,44	8 345	1 453,78	8 110	2 902,69	5 692	4 936,39	28 151	546,57
2010	1 879	54,40	4 038	573,72	8 428	1 399,09	8 215	2 874,14	5 754	4 689,64	28 314	547,79
Ženy												
2003	1 335	40,46	2 697	345,55	4 906	956,25	12 738	2 887,92	11 712	5 886,23	33 388	637,97
2004	1 302	39,76	2 755	350,47	5 010	944,81	12 026	2 769,90	12 001	5 725,18	33 094	632,14
2005	1 185	36,40	2 516	317,72	4 996	911,31	11 303	2 643,67	12 432	5 670,08	32 432	618,62
2006	1 414	43,63	2 362	298,69	4 780	834,91	10 965	2 604,04	12 372	5 422,87	31 893	607,07
2007	1 407	43,45	2 307	295,89	4 827	797,80	9 859	2 375,06	11 952	5 048,85	30 352	575,44
2008	1 300	39,93	2 082	271,35	4 677	734,34	8 863	2 153,26	11 875	4 844,05	28 797	541,67
2009	1 359	41,61	1 973	262,73	4 922	743,07	8 871	2 166,61	12 437	4 927,03	29 562	553,49
2010	1 405	42,94	2 019	279,23	4 961	715,26	8 505	2 067,49	12 280	4 654,76	29 170	543,81

Tabulka 7. Hospitalizace na cévní nemoci mozku dg. I60–I69 v nemocnicích v ČR podle věku a pohlaví v letech 2003–2010

Rok	Věková skupina										Celkem	
	0–49		50–59		60–69		70–79		80+			
	absolutně	na 100 000 obyvatel	absolutně	na 100 000 obyvatel	absolutně	na 100 000 obyvatel	absolutně	na 100 000 obyvatel	absolutně	na 100 000 obyvatel	absolutně	na 100 000 obyvatel
	Celkem											
2003	3 243	48,21	7 962	522,29	12 650	1 341,21	23 457	3 246,41	17 087	5 997,21	64 399	631,26
2004	3 080	46,12	8 127	529,08	12 674	1 297,12	22 291	3 119,00	17 484	5 816,46	63 656	623,66
2005	2 705	40,68	7 663	494,46	12 613	1 245,35	21 357	3 019,24	18 182	5 773,11	62 520	610,90
2006	3 143	47,42	7 364	475,10	12 580	1 186,53	20 547	2 937,36	18 105	5 511,78	61 739	601,36
2007	3 171	47,80	6 919	452,03	12 693	1 129,75	18 716	2 703,63	17 525	5 126,89	59 024	571,79
2008	3 032	45,33	6 377	422,58	12 438	1 048,42	17 262	2 502,10	17 515	4 927,36	56 624	542,91
2009	3 062	45,57	6 274	424,09	13 267	1 073,03	16 981	2 465,17	18 129	4 929,96	57 713	550,09
2010	3 284	48,82	6 057	424,49	13 389	1 033,11	16 720	2 398,18	18 034	4 665,83	57 484	545,76

Zdroj: Národní registr hospitalizovaných, ÚZIS ČR
Střední stav obyvatelstva ČR dle věku a pohlaví, ČSÚ

Tabulka 8. Hospitalizace na cévní mozkovou příhodu dg. I60–I64 v nemocnicích v ČR podle věku a pohlaví v letech 2003–2010

Rok	Věková skupina										Celkem	
	0–49		50–59		60–69		70–79		80+			
	absolutně	na 100 000 obyvatel	absolutně	na 100 000 obyvatel	absolutně	na 100 000 obyvatel	absolutně	na 100 000 obyvatel	absolutně	na 100 000 obyvatel	absolutně	na 100 000 obyvatel
Muži												
2003	1 476	43,07	3 861	518,98	5 484	1 274,96	7 473	2 654,97	3 509	4 082,94	21 803	438,85
2004	1 466	43,07	3 872	516,28	5 424	1 213,92	7 084	2 525,34	3 578	3 932,86	21 424	430,92
2005	1 421	41,87	3 785	499,43	5 348	1 151,13	6 922	2 473,79	3 803	3 974,42	21 279	426,31
2006	1 403	41,42	3 697	486,95	5 607	1 149,64	6 607	2 372,97	3 696	3 683,73	21 010	419,11
2007	1 396	41,10	3 475	462,72	5 662	1 092,04	6 180	2 229,85	3 731	3 550,02	20 444	404,98
2008	1 432	41,71	3 202	431,65	5 592	1 017,72	5 955	2 139,84	3 813	3 456,37	19 994	391,02
2009	1 332	38,57	3 268	448,63	5 905	1 028,71	5 721	2 047,63	3 848	3 337,18	20 074	389,75
2010	1 535	44,44	3 091	439,17	6 083	1 009,81	5 865	2 051,95	3 702	3 017,21	20 276	392,28
Ženy												
2003	953	28,88	1 976	253,17	3 506	683,37	8 824	2 000,55	7 523	3 780,91	14 613	279,21
2004	980	29,92	2 018	256,72	3 596	678,15	8 238	1 897,42	7 641	3 645,20	14 018	267,77
2005	978	30,04	1 809	228,44	3 532	644,27	7 862	1 838,85	8 041	3 667,40	13 491	257,34
2006	1 046	32,27	1 740	220,04	3 416	596,67	7 584	1 801,10	7 990	3 502,16	13 053	248,47
2007	1 069	33,01	1 719	220,48	3 499	578,31	7 011	1 688,97	7 904	3 338,87	12 452	236,08
2008	944	29,00	1 549	201,89	3 405	534,62	6 420	1 559,74	7 943	3 240,11	11 616	218,49
2009	1 004	30,74	1 468	195,48	3 596	542,88	6 485	1 583,86	8 311	3 292,48	11 891	222,64
2010	1 033	31,57	1 478	204,41	3 692	532,30	6 104	1 483,83	7 354	2 787,55	11 516	214,69

Tabulka 8. Hospitalizace na cévní mozkovou příhodu dg. I60–I64 v nemocnicích v ČR podle věku a pohlaví v letech 2003–2010

Rok	Věková skupina										Celkem	
	0–49		50–59		60–69		70–79		80+			
	absolutně	na 100 000 obyvatel	absolutně	na 100 000 obyvatel	absolutně	na 100 000 obyvatel	absolutně	na 100 000 obyvatel	absolutně	na 100 000 obyvatel	absolutně	na 100 000 obyvatel
	Celkem											
2003	2 429	36,11	5 837	382,89	8 990	953,16	16 297	2 255,48	11 032	3 872,02	44 585	437,04
2004	2 446	36,62	5 890	383,45	9 020	923,16	15 322	2 143,88	11 219	3 732,26	43 897	430,07
2005	2 399	36,08	5 594	360,96	8 880	876,77	14 784	2 090,02	11 844	3 760,68	43 501	425,06
2006	2 449	36,95	5 437	350,78	9 023	851,04	14 191	2 028,72	11 686	3 557,62	42 786	416,75
2007	2 465	37,15	5 194	339,33	9 161	815,38	13 191	1 905,51	11 635	3 403,79	41 646	403,44
2008	2 376	35,52	4 751	314,83	8 997	758,37	12 375	1 793,74	11 756	3 307,23	40 255	385,97
2009	2 336	34,77	4 736	320,13	9 501	768,44	12 206	1 771,97	12 159	3 306,49	40 938	390,20
2010	2 568	38,18	4 569	320,21	9 775	754,25	11 969	1 716,74	11 056	2 860,45	39 937	379,17

Zdroj: Národní registr hospitalizovaných, ÚZIS ČR
Střední stav obyvatelstva ČR dle věku a pohlaví, ČSÚ

Tabulka 9. Zemřelí na cévní nemoci mozku dg. I60–I69 podle věku a pohlaví v ČR v letech 2003–2010

Rok	Věková skupina										Celkem	
	0–49		50–59		60–69		70–79		80+			
	absolutně	na 100 000 obyvatel	absolutně	na 100 000 obyvatel	absolutně	na 100 000 obyvatel	absolutně	na 100 000 obyvatel	absolutně	na 100 000 obyvatel	absolutně	na 100 000 obyvatel
Muži												
2003	139	4,06	412	55,38	943	219,24	2 444	868,29	2 683	3 121,84	6 621	133,27
2004	130	3,82	349	46,53	878	196,50	2 078	740,78	2 362	2 596,26	5 797	116,60
2005	115	3,39	372	49,09	827	178,01	2 028	724,77	2 466	2 577,15	5 808	116,36
2006	114	3,37	362	47,68	788	161,57	1 842	661,57	2 432	2 423,93	5 538	110,47
2007	81	2,38	320	42,61	753	145,23	1 484	535,45	2 028	1 929,63	4 666	92,43
2008	104	3,03	290	39,09	759	138,13	1 388	498,76	2 074	1 880,02	4 615	90,25
2009	87	2,52	294	40,36	803	139,89	1 379	493,56	2 257	1 957,38	4 820	93,58
2010	79	2,29	294	41,77	744	123,51	1 297	453,77	2 108	1 718,07	4 522	87,49
Ženy												
2003	78	2,36	209	26,78	570	111,10	2 994	678,79	6 321	3 176,81	10 172	194,36
2004	72	2,20	175	22,26	515	97,12	2 381	548,41	5 526	2 636,22	8 669	165,59
2005	63	1,94	208	26,27	479	87,37	2 285	534,44	5 745	2 620,22	8 780	167,47
2006	60	1,85	162	20,49	493	86,11	2 143	508,93	5 521	2 419,95	8 379	159,49
2007	65	2,01	147	18,85	432	71,40	1 701	409,78	4 629	1 955,42	6 974	132,22
2008	57	1,75	133	17,33	416	65,32	1 586	385,32	4 878	1 989,83	7 070	132,99
2009	56	1,71	145	19,31	416	62,80	1 626	397,13	5 129	2 031,90	7 372	138,03
2010	50	1,53	134	18,53	437	63,00	1 445	351,27	4 979	1 887,30	7 045	131,34

Tabulka 9. Zemřelí na cévní nemoci mozku dg. I60–I69 podle věku a pohlaví v ČR v letech 2003–2010

Rok	Věková skupina										Celkem	
	0–49		50–59		60–69		70–79		80+			
	absolutně	na 100 000 obyvatel	absolutně	na 100 000 obyvatel	absolutně	na 100 000 obyvatel	absolutně	na 100 000 obyvatel	absolutně	na 100 000 obyvatel	absolutně	na 100 000 obyvatel
	Celkem											
2003	217	3,23	621	40,74	1 513	160,42	5 438	752,61	9 004	3 160,23	16 793	164,61
2004	202	3,02	524	34,11	1 393	142,57	4 459	623,91	7 888	2 624,13	14 466	141,73
2005	178	2,68	580	37,43	1 306	128,95	4 313	609,73	8 211	2 607,14	14 588	142,54
2006	174	2,63	524	33,81	1 281	120,82	3 985	569,69	7 953	2 421,17	13 917	135,56
2007	146	2,20	467	30,51	1 185	105,47	3 185	460,09	6 657	1 947,49	11 640	112,76
2008	161	2,41	423	28,03	1 175	99,04	2 974	431,08	6 952	1 955,75	11 685	112,04
2009	143	2,13	439	29,67	1 219	98,59	3 005	436,24	7 386	2 008,53	12 192	116,21
2010	129	1,92	428	30,00	1 181	91,13	2 742	393,29	7 087	1 833,58	11 567	109,82

Zdroj: Statistika příčin smrti, ČSÚ

Tabulka 10. Zemřelí na cévní mozkovou příhodu dg. I60–I64 v ČR v letech 2003–2010

Rok	Věková skupina										Celkem	
	0–49		50–59		60–69		70–79		80+			
	absolutně	na 100 000 obyvatel	absolutně	na 100 000 obyvatel	absolutně	na 100 000 obyvatel	absolutně	na 100 000 obyvatel	absolutně	na 100 000 obyvatel	absolutně	na 100 000 obyvatel
Muži												
2003	126	3,68	346	46,51	756	175,76	1 753	622,80	1 628	1 894,28	4 609	92,77
2004	119	3,50	307	40,93	667	149,28	1 450	516,90	1 372	1 508,07	3 915	78,75
2005	101	2,98	322	42,49	662	142,49	1 409	503,55	1 420	1 484,01	3 914	78,41
2006	104	3,07	307	40,44	605	124,05	1 275	457,93	1 406	1 401,33	3 697	73,75
2007	77	2,27	282	37,55	639	123,24	1 131	408,08	1 277	1 215,06	3 406	67,47
2008	95	2,77	258	34,78	626	113,93	1 040	373,71	1 283	1 163,00	3 302	64,58
2009	79	2,29	259	35,56	663	115,50	1 012	362,21	1 357	1 176,86	3 370	65,43
2010	66	1,91	257	36,51	615	102,09	968	338,67	1 313	1 070,12	3 219	62,28
Ženy												
2003	63	1,91	186	23,83	461	89,86	2 213	501,72	3 886	1 953,03	6 809	130,11
2004	65	1,98	158	20,10	434	81,85	1 672	385,10	3 235	1 543,28	5 564	106,28
2005	56	1,72	176	22,23	382	69,68	1 585	370,72	3 363	1 533,82	5 562	106,09
2006	57	1,76	139	17,58	405	70,74	1 490	353,85	3 218	1 410,51	5 309	101,05
2007	61	1,88	130	16,67	362	59,83	1 307	314,86	3 016	1 274,04	4 876	92,44
2008	50	1,54	116	15,12	342	53,70	1 182	287,17	3 112	1 269,45	4 802	90,32
2009	48	1,47	125	16,65	339	51,18	1 219	297,72	3 208	1 270,88	4 939	92,47
2010	45	1,38	122	16,87	365	52,62	1 101	267,64	3 168	1 200,84	4 801	89,50

Tabulka 10. Zemřelí na cévní mozkovou příhodu dg. I60–I64 v ČR v letech 2003–2010

Rok	Věková skupina										Celkem	
	0–49		50–59		60–69		70–79		80+			
	absolutně	na 100 000 obyvatel	absolutně	na 100 000 obyvatel	absolutně	na 100 000 obyvatel	absolutně	na 100 000 obyvatel	absolutně	na 100 000 obyvatel	absolutně	na 100 000 obyvatel
	Celkem											
2003	189	2,81	532	34,90	1 217	129,03	3 966	548,89	5 514	1 935,31	11 418	111,92
2004	184	2,76	465	30,27	1 101	112,68	3 122	436,84	4 607	1 532,63	9 479	92,87
2005	157	2,36	498	32,13	1 044	103,08	2 994	423,26	4 783	1 518,69	9 476	92,59
2006	161	2,43	446	28,77	1 010	95,26	2 765	395,28	4 624	1 407,70	9 006	87,72
2007	138	2,08	412	26,92	1 001	89,09	2 438	352,18	4 293	1 255,91	8 282	80,23
2008	145	2,17	374	24,78	968	81,59	2 222	322,08	4 395	1 236,41	8 104	77,70
2009	127	1,89	384	25,96	1 002	81,04	2 231	323,88	4 565	1 241,40	8 309	79,20
2010	111	1,65	379	26,56	980	75,62	2 069	296,76	4 481	1 159,34	8 020	76,14

Zdroj: Statistika příčin smrti, ČSÚ

Tabulka 11. Vývoj dispenzarizovaných, zemřelých a hospitalizovaných pacientů v nemocnici na cévní nemoci mozku dg. I60–I69 v ČR v letech 2003–2010

Rok	Počet dispenzarizovaných pacientů ¹⁾		Počet hospitalizovaných pacientů ²⁾		Zemřelí celkem ⁴⁾
	pacienti celkem	z toho nově zjištěná onemocnění	osoby celkem	z toho zemřelí v nemocnici ³⁾	
2003	279 141	27 628	49 116	8 066	16 793
2004	280 775	27 089	47 891	9 356	14 466
2005	280 159	27 620	47 181	7 114	14 588
2006	280 131	28 581	45 875	6 649	13 917
2007	274 368	27 074	43 810	6 208	11 640
2008	265 783	27 334	42 117	5 801	11 685
2009	262 480	25 736	42 520	5 972	12 192
2010	255 559	26 001	41 690	5 826	11 567

¹⁾ Zdroj: Roční výkazy o činnosti ZZ - obor praktický lékař pro dospělé, ÚZIS ČR

²⁾ Zdroj: Národní registr hospitalizovaných, ÚZIS ČR

³⁾ Případy hospitalizace byly zařazeny na základě hospitalizační diagnózy, která nemusí vždy odpovídat skutečné příčině smrti dle statistiky ČSÚ.

⁴⁾ Zdroj: Statistika příčin smrti, ČSÚ

Tabulka 12. Standardizovaná úmrtnost na cévní nemoci mozku dg. I60–I69 v mezinárodním srovnání v letech 1996–2009

Stát	1996	1997	1998	1999	2000	2001	2002	2003	2004	2005	2006	2007	2008	2009
Rakousko	84,1	80,6	76,7	73,4	67,7	61,9	62,3	56,0	42,5	40,5	39,4	36,3	35,4	33,6
Německo	75,7	70,9	67,7	63,4	58,5	56,3	55,1	53,1	47,9	45,5	42,6	39,4	38,9	37,6
Polsko	80,6	.	.	107,5	103,4	103,0	98,6	95,2	91,4	87,2	83,1	79,7	76,0	72,2
Česká republika	140,5	125,3	135,4	136,2	136,5	132,0	130,5	132,3	111,8	109,4	100,4	81,0	78,1	79,1
Maďarsko	158,6	147,5	148,6	153,3	145,0	138,7	135,6	134,6	124,1	108,2	99,3	96,9	91,8	90,8
Slovensko	96,6	96,4	100,2	87,1	86,8	87,8	88,1	87,6	84,3	75,2	69,9	86,6	99,7	94,9
Bulharsko	213,8	212,2	212,2	202,1	205,0	192,6	199,4	192,5	182,6	196,4	197,5	195,0	186,6	174,9
Evropská unie (průměr 27 zemí)	75,8	74,3	75,9	71,8	66,6	63,9	59,2	57,5	55,4	51,7
Evropská unie (průměr 15 zemí)	71,1	68,2	66,4	63,7	60,2	59,0	57,8	56,7	52,2	49,7	45,4	43,0	42,3	39,9

. - data nejsou dostupná

Zdroj: Eurostat

Tabulka 13. Ukončená pracovní neschopnost na diagnózy cévních onemocnění mozku v ČR v letech 2003–2010

Kód diagnózy	2003	2004	2005	2006	2007	2008	2009	2010
	Počet případů							
I60	233	240	258	220	209	297	219	203
I61	197	200	167	177	164	239	170	161
I62	34	31	26	32	28	32	15	17
I63	903	936	877	844	1 014	1 177	934	772
I64	1 374	1 292	1 451	1 246	1 328	1 392	1 045	854
I65	257	254	252	227	219	231	164	143
I66	75	44	63	44	55	50	56	57
I67	691	552	559	446	477	460	353	361
I69	409	331	329	274	313	355	323	332
I60–I64	2 741	2 699	2 779	2 519	2 743	3 137	2 383	2 007
I60–I69	4 173	3 880	3 982	3 510	3 807	4 233	3 279	2 900
G45	850	748	767	688	710	685	390	390
	Průměrná délka (dny)							
I60	117,2	138,2	123,8	130,1	138,1	130,0	163,1	157,3
I61	151,4	163,8	147,4	170,2	149,8	152,9	173,3	160,5
I62	127,2	141,7	139,5	77,2	155,2	151,7	182,9	119,1
I63	136,9	139,1	145,3	132,7	137,1	134,1	147,4	149,5
I64	140,6	144,5	143,4	139,6	144,6	138,4	154,7	161,6
I65	75,6	85,8	83,6	85,5	101,8	85,0	113,2	111,0
I66	92,0	75,2	69,3	86,2	106,7	144,0	132,1	126,4
I67	95,1	105,1	104,1	93,5	93,5	108,1	115,1	136,5
I69	148,3	169,0	161,0	151,5	165,0	159,4	167,1	175,5
I60–I64	138,0	143,5	142,4	137,8	141,8	137,2	154,1	156,1
I60–I69	127,2	135,6	133,7	129,2	134,8	133,2	148,8	153,0
G45	68,2	62,1	64,6	60,5	65,4	66,3	64,1	64,0

Zdroj: Informační systém Pracovní neschopnost, ÚZIS ČR

Tabulka 14. Počty ročně přiznaných invalidních důchodů na diagnózy spojené s cévními onemocněními mozku - vývoj 2003–2010

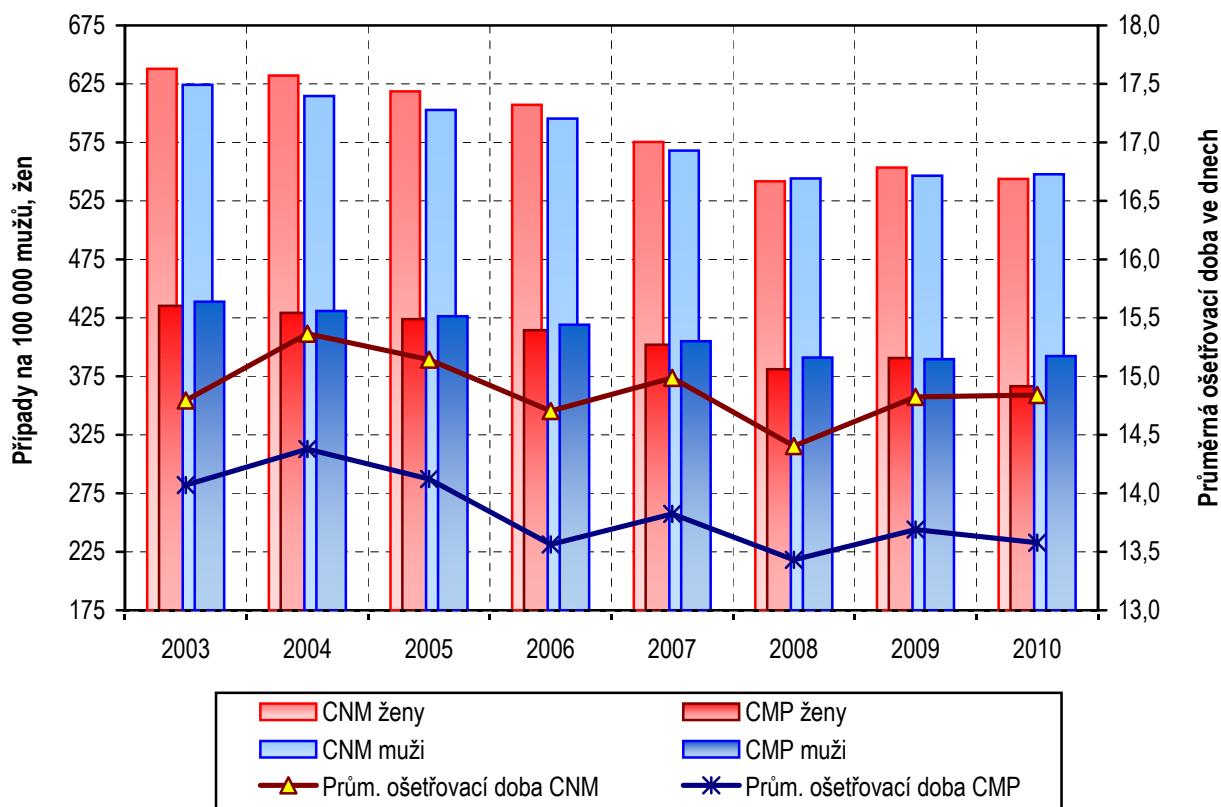
Kód diagnózy	2003			2004			2005			2006		
	invalidita		celkem	invalidita		celkem	invalidita		celkem	invalidita		celkem
	částečná	plná		částečná	plná		částečná	plná		částečná	plná	
I60	17	34	51	20	36	56	23	43	66	20	35	55
I61	10	38	48	8	35	43	7	37	44	13	37	50
I62	6	6	12	5	11	16	11	6	17	4	5	9
I63	23	82	105	38	83	121	21	85	106	31	97	128
I64	30	87	117	33	94	127	36	79	115	28	63	91
I65	20	25	45	9	23	32	9	16	25	11	15	26
I66	2	3	5	2	2	4	3	5	8	1	2	3
I67	40	66	106	33	66	99	36	58	94	37	46	83
I68	4	5	9	5	3	8	3	3	6	2	5	7
I69	146	318	464	142	328	470	154	333	487	131	306	437
I60–I64	86	247	333	104	259	363	98	250	348	96	237	333
I60–I69	298	664	962	295	681	976	303	665	968	278	611	889
F01	0	10	10	4	16	20	1	11	12	2	15	17
G45	6	6	12	4	6	10	8	10	18	5	6	11

Tabulka 14. Počty ročně přiznaných invalidních důchodů na diagnózy spojené s cévními onemocněními mozku - vývoj 2003–2010

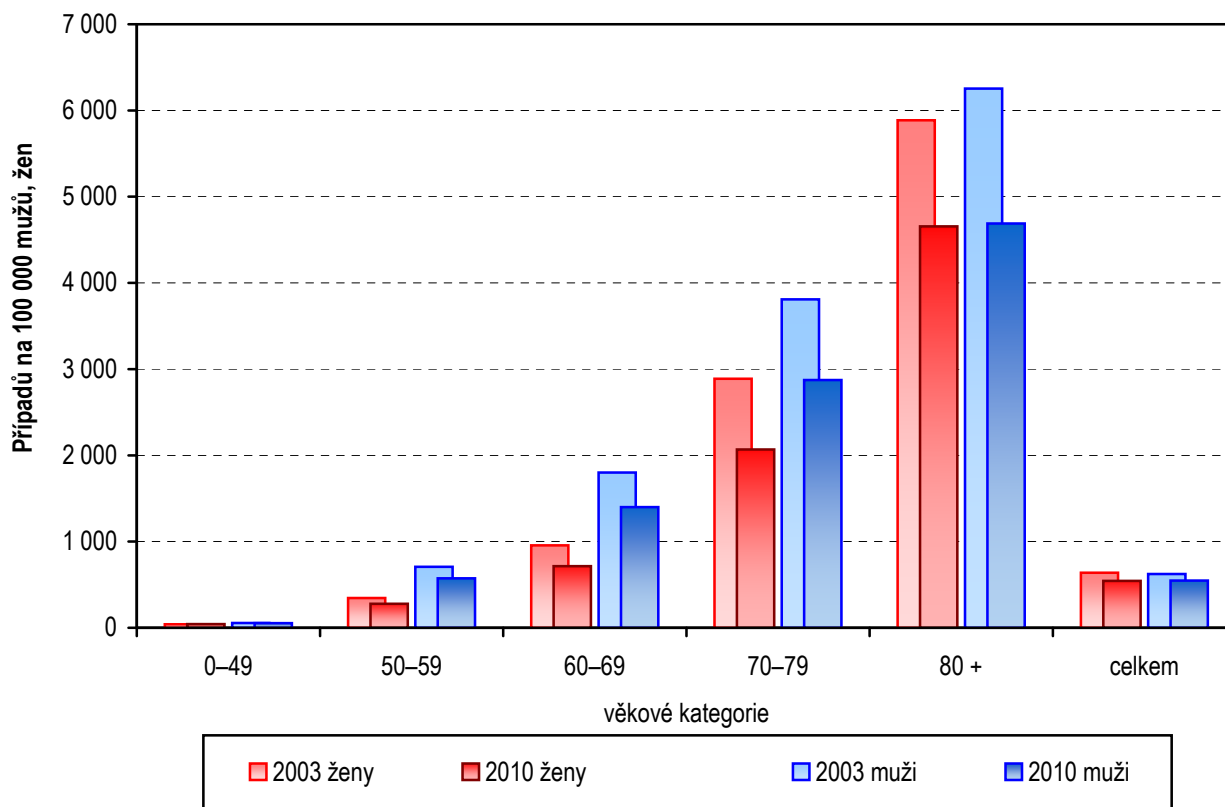
Kód diagnózy	2007			2008			2009			2010			
	invalidita		celkem	invalidita		celkem	invalidita		celkem	invalidita			celkem
	částečná	plná		částečná	plná		částečná	plná		I. stupně	II. stupně	III. stupně	
I60	18	35	53	27	29	56	23	27	50	8	11	16	35
I61	10	28	38	17	15	32	12	23	35	4	6	35	45
I62	2	4	6	4	6	10	4	1	5	1	0	2	3
I63	48	77	125	50	84	134	49	91	140	46	19	81	146
I64	41	52	93	37	58	95	32	56	88	22	7	32	61
I65	8	11	19	13	7	20	16	9	25	4	7	5	16
I66	0	2	2	2	2	4	2	3	5	0	1	0	1
I67	34	40	74	23	39	62	19	35	54	22	7	18	47
I68	3	1	4	4	3	7	1	0	1	3	0	1	4
I69	172	278	450	143	214	357	143	188	331	91	54	183	328
I60–I64	119	196	315	135	192	327	120	198	318	81	43	166	290
I60–I69	336	528	864	320	457	777	301	433	734	201	112	373	686
F01	1	10	11	1	10	11	4	11	15	1	1	4	6
G45	5	2	7	6	1	7	5	2	7	5	2	1	8

Zdroj: Statistika invalidity z evidence ČSSZ, MPSV

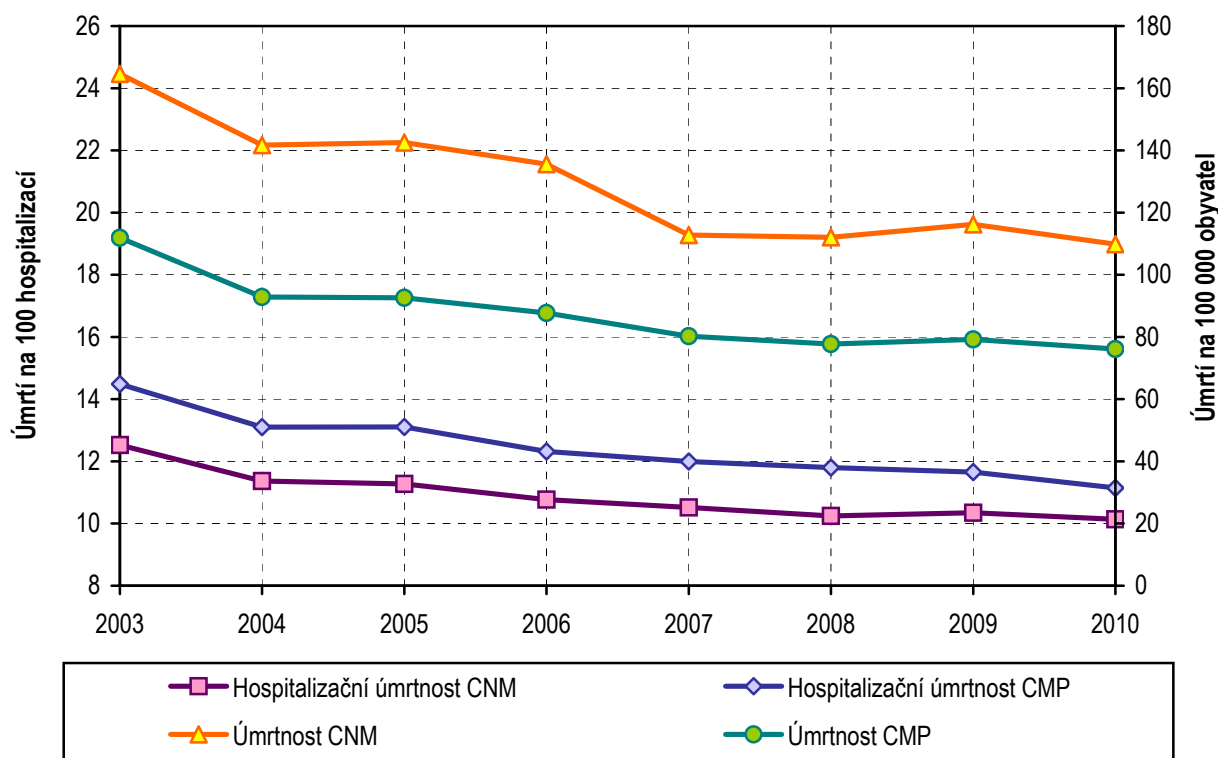
Vývoj specifické hospitalizovanosti pro CNM (I60–I69) a CMP (I60–I64) v letech 2003–2010



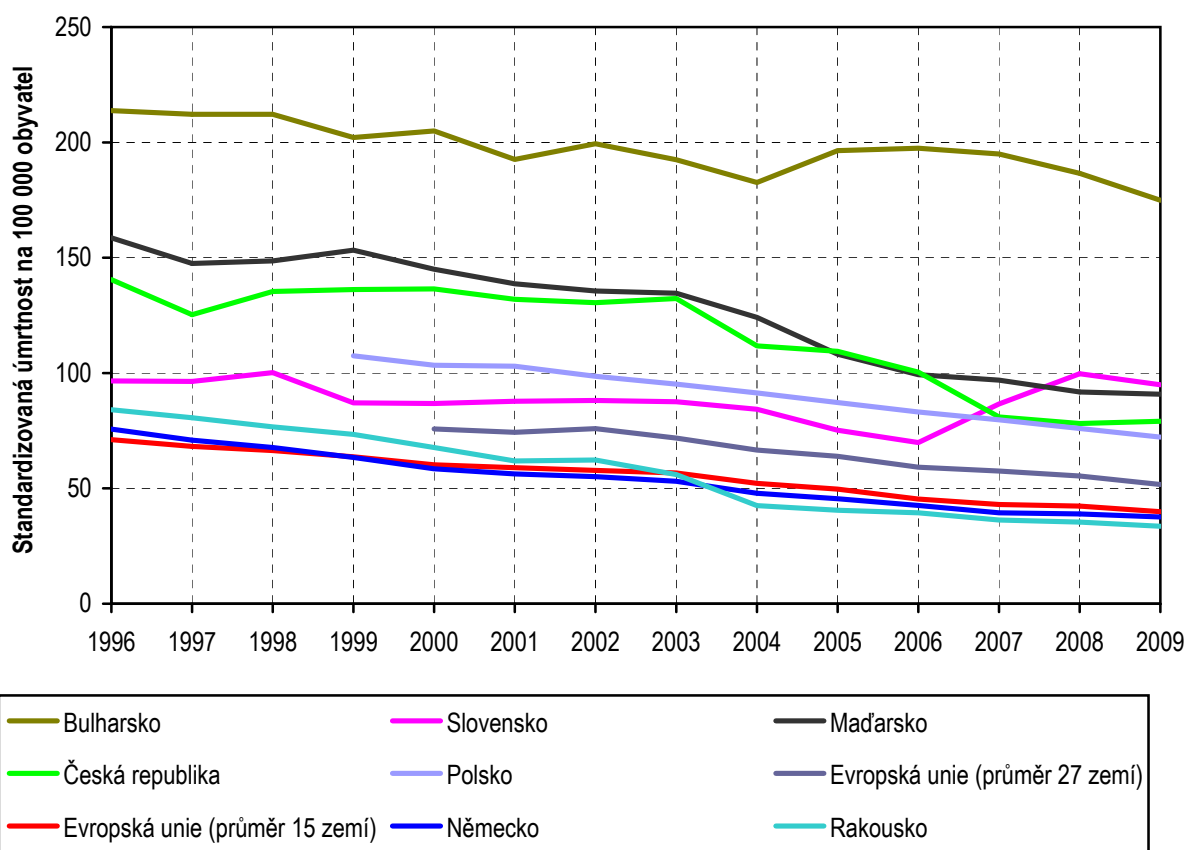
Srovnání specifické hospitalizovanosti na Cévní nemoci mozku (I60–I69) podle věkových skupin za roky 2003 a 2010



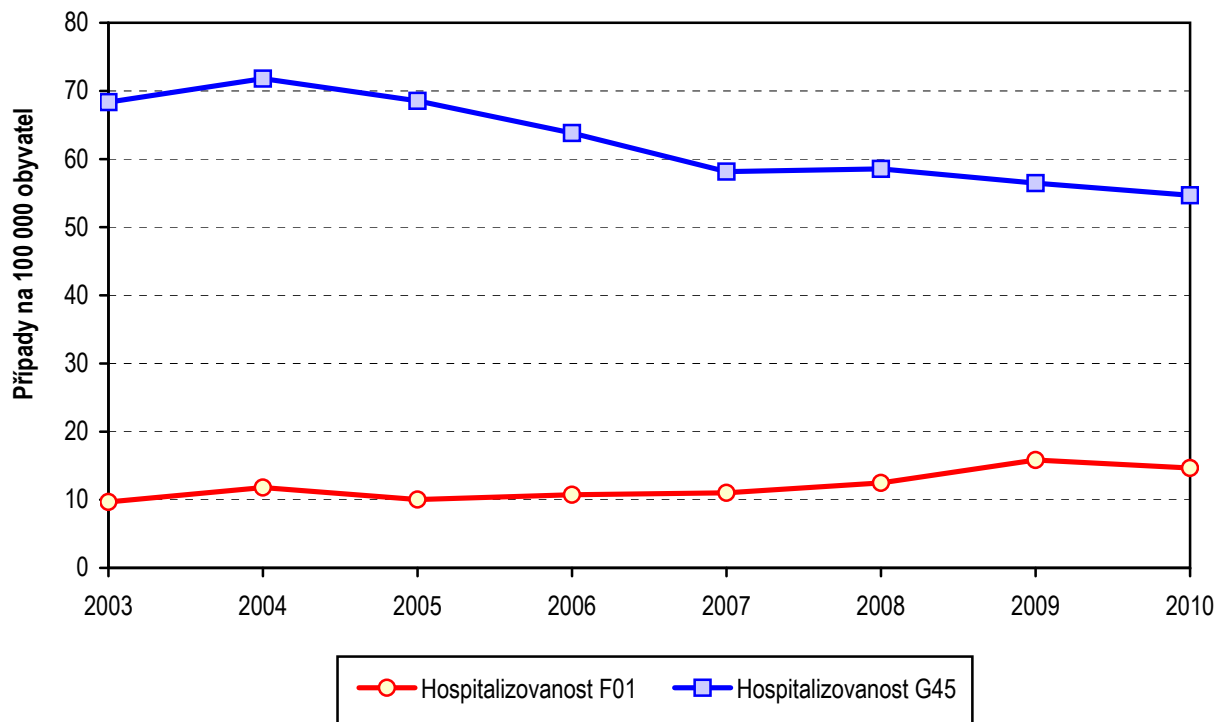
Hospitalizační a celková úmrtnost na CNM a CMP v letech 2003–2010



Standardizovaná úmrtnost na Cévní nemoci mozku (I60–I69) v mezinárodním srovnání v letech 2003–2010



Hospitalizovanost pro vaskulární demenci (F01) a přechodné mozkové ischemické záchvaty a příbuzné syndromy (G45) v letech 2003–2010



Poznámka: V uvedených grafech jsou zahrnuty pouze hospitalizace v nemocnicích ČR.