

Praha 13. 6. 2012

# 19

## Činnost oboru gynekologie a péče o ženy v roce 2011

*Activity of branch of gynaecology and medical care of women in 2011*

### Souhrn

Průměrný počet lékařů gynekologů na 10 000 žen zůstal v roce 2011 stejný jako v předchozím roce. Celkový počet ošetření na 1 lékaře zůstal téměř stejný, zatímco počet registrovaných pacientek připadajících na 1 lékaře se zvýšil. Přes polovinu žen ve věku 15–49 let užívá hormonální nebo nitroděložní antikoncepci. Zvýšil se absolutní i relativní počet pacientek s nově zjištěným karcinomem. V roce 2011 bylo v ČR evidováno 107 570 porodů a 176 399 gynekologických operací.

### Summary

*The average number of physicians gynaecologists per 10 000 women in 2011 was the same as in 2010. The total number of examinations per 1 physician is almost the same, the number of registered patients per 1 physician increased. Over one half of women aged 15–49 years used hormonal or IUD contraception. The absolute and relative numbers of patients with newly diagnosed carcinoma increased. In 2011 there were 107 570 deliveries and 176 399 gynaecological surgeries recorded in the CR.*

### Činnost oboru gynekologie v ambulantní péči

Zdrojem dat pro tuto aktuální informaci byl roční statistický výkaz A (MZ) 1-01, který je součástí programu statistických zjišťování Ministerstva zdravotnictví a který vyplňují všechny ambulantní gynekologické ordinace včetně ambulantních částí nemocnic, a dále roční výkaz L (MZ) 1-02 doplňková tabulka pro ženská oddělení nemocnic.

V roce 2011 pracovalo v České republice v gynekologických ambulantních ordinacích 1 624 lékařů a 2 007 zdravotnických pracovníků nelékařů s odbornou způsobilostí bez odborného dohledu. Jedná se o průměrné roční přepočtené počty pracovníků (úvazků). Počet lékařů, i počet zdravotnických pracovníků nelékařů oproti loňskému roku mírně klesl. Z celkového počtu lékařů jich 81 % pracovalo jako praktický lékař gynekolog a 19 % v ordinacích odborné gynekologie.

Průměrný počet lékařů na 10 tisíc žen zůstal stejný jako v předchozích letech, a to 3,0. Nejnižší byl v kraji Středočeském a Pardubickém (2,2), nejvyšší v Praze (5,1) a v Jihomoravském kraji (3,6). Zdaleka nejvyšší podíl odborných gynekologů je mezi ambulantními gynekology v Brně (32,4 %) a v Praze (29,2 %). Naopak nejnižší v krajích Středočeském (4,6 %), Plzeňském (10,9 %) a Moravskoslezském (11,6 %).

Celkový počet ošetření na gynekologických pracovištích se proti roku 2010 snížil o 1,3 % na zhruba 10 114 ošetření, zatímco počet registrovaných pacientek se zvýšil o 0,5 % na 4 415 tisíc. V průměru provedl jeden lékař (průměrný roční přepočtený úvazek) 6 228 ošetření a na jednoho lékaře připadlo 2 719 registrovaných pacientek. Nejvíce ošetření na jednoho lékaře bylo evidováno v kraji Libereckém (8 347 ošetření), nejvíce registrovaných pacientek bylo v Kraji Vysočina (3 666 pacientek). Nejméně

ošetření na lékaře bylo vykázáno v Karlovarském kraji (5 078 ošetření), nejméně registrovaných pacientek na jednoho lékaře bylo v Praze (1 798 pacientek). Na jednu léčenou pacientku připadala ve sledovaném roce průměrně 2,82 ošetření-vyšetření, nejvyšší byl tento ukazatel v Olomouckém kraji (3,17 ošetření), naopak nejnižší v Pardubickém kraji (2,54 ošetření). Informace o pacientkách gynekologických ordinací jsou sledovány podle sídla zdravotnického zařízení ne podle trvalého bydliště daných žen.

I v roce 2011 se snížil počet a podíl žen fertilního věku (15–49 let) užívajících lékařem řízenou hormonální antikoncepci. Počet i podíl žen s antikoncepcí nitroděložní se naopak zvýšil. V roce 2011 byl evidován 1 316 tisíc žen užívajících lékařem řízenou hormonální nebo nitroděložní antikoncepci (1 345 tisíc v roce 2010), což je 52,8 % žen fertilního věku. Nejrozšířenější bylo stejně jako v loňském roce užívání těchto forem antikoncepce mezi ženami v Praze (59,9 %) a Olomouckém kraji (64,8 %), nejméně v kraji Středočeském (43,1 %) odkud ženy často dojíždí za lékařem do Prahy. Vysoce převažuje antikoncepce hormonální nad nitroděložní. Nejvyšší podíl hormonální antikoncepce byl v Libereckém a Středočeském kraji (téměř 90 %), nejnižší v Královéhradeckém kraji (hormonální antikoncepce představuje okolo 81 % lékařem řízené antikoncepce).

Neustále se snižuje počet návštěv porodních asistentek, v roce 2011 bylo provedeno 7 604 návštěv. Zvyklost návštěv porodních asistentek se kraj od kraje velmi liší, přičemž porodnost není takto rozdílná. Zatímco v Olomouckém kraji provedly porodní asistentky na tisíc žen fertilního věku kolem 14 návštěv, v Jihočeském, Pardubickém, Karlovarském, Středočeském kraji a v Praze jsou návštěvy porodních asistentek pouze výjimečné a na tisíc žen fertilního věku připadá méně než jedna návštěva.

Zvýšil se počet prekanceróz děložního hrdla (na 57 642 prvně zjištěných případech). Dysplazie vyššího stupně tvoří přibližně čtvrtinu všech prekanceróz děložního hrdla. Na 10 tisíc žen bylo v roce 2011 nově zjištěno 108 prekanceróz děložního hrdla. Zvýšil se počet prvně zjištěných karcinomů in situ, jedná se o karcinomy in situ prsu, hrdla děložního, endometria, vulvy a pochvy. Dle údajů z ročního výkazu byl nejčastější karcinom děložního těla.

### **Činnost ženských oddělení nemocnic**

Na ženských odděleních nemocnic bylo v roce 2011 evidováno 107 570 porodů. Počet porodů na tisíc žen fertilního věku se snížil na 43 (v roce 2010 to bylo 45). Nejvíce porodů na 1 000 žen ve věku 15–49 let s trvalým bydlištěm v daném kraji bylo obdobně jako v předchozím roce v Praze (60,1 porodů) a nejméně v Karlovarském kraji (35,3). Rozložení četnosti porodů podle krajů je dáno obecně rozmístěním, velikostí a kvalitou porodnic. V souvislosti s těhotenstvím, potratem, porodem a šestinedělím bylo v tomto roce vykázáno celkem 8 mateřských úmrtí.

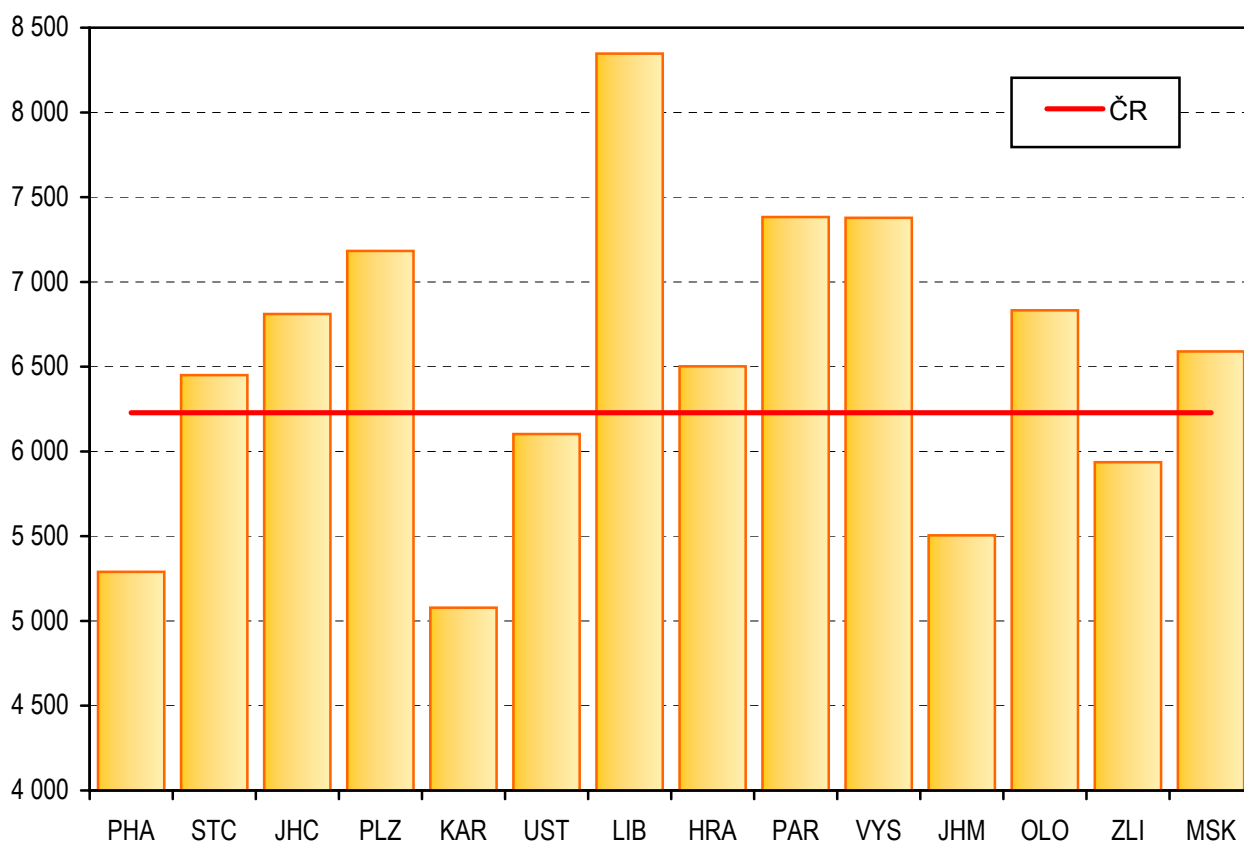
Provedeno bylo 176 tisíc gynekologických operací, což představuje v přepočtu 33 operací na tisíc žen. Nejvyšší byl tento ukazatel v Praze (49,3 operací), nejnižší v Jihomoravském kraji (25,5). Započítávají se i ženy operované ambulantně a potraty. V souvislosti s gynekologickým onemocněním zemřelo na ženských odděleních 162 žen, z toho 37 operovaných.

Vypracovala: Mgr. Radka Kremerová

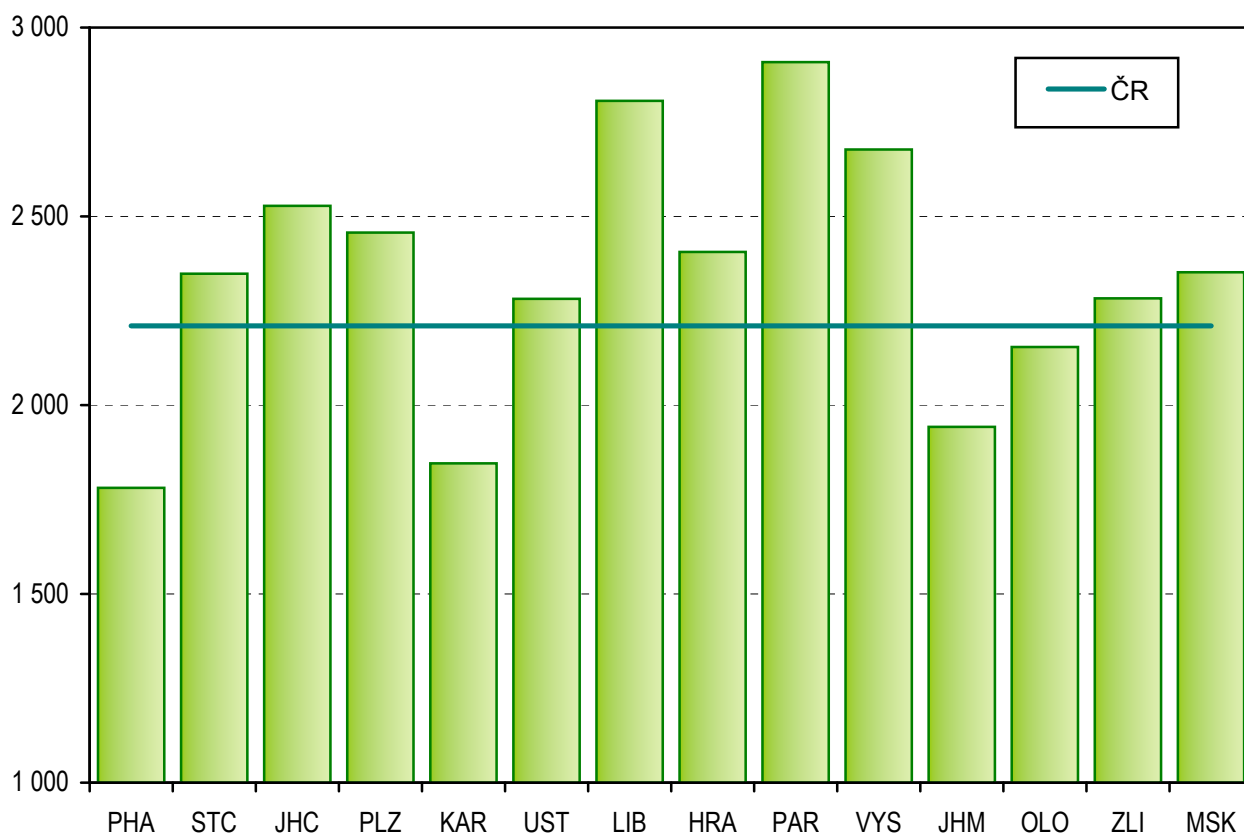
## Činnost pracovišť gynekologie, 2011

Území, kraj	Lékaři (průměrný roční přepočtený počet)	Počet ošetření		Počet léčených pacientek ve sledovaném roce		Počet registrovaných pacientek	
		celkem	na 1 lékaře	celkem	na 1 lékaře	celkem	na 1 lékaře
Hl. m. Praha	325,77	1 723 208	5 290	580 148	1 781	585 653	1 798
Středočeský	140,58	906 821	6 451	330 088	2 348	437 716	3 114
Jihočeský	88,32	601 575	6 811	223 258	2 528	254 956	2 887
Plzeňský	73,67	529 141	7 183	181 007	2 457	240 603	3 266
Karlovarský	45,57	231 398	5 078	84 105	1 846	106 240	2 331
Ústecký	117,88	719 350	6 102	268 931	2 281	341 107	2 894
Liberecký	55,11	460 029	8 347	154 622	2 806	174 506	3 167
Královéhradecký	76,63	498 260	6 502	184 339	2 406	221 490	2 890
Pardubický	56,37	416 204	7 383	163 947	2 908	201 824	3 580
Vysočina	57,60	425 001	7 378	154 190	2 677	211 164	3 666
Jihomoravský	214,33	1 179 841	5 505	416 294	1 942	502 854	2 346
Olomoucký	105,80	722 903	6 833	227 896	2 154	284 175	2 686
Zlínský	84,05	498 937	5 936	191 856	2 283	284 936	3 390
Moravskoslezský	182,37	1 201 812	6 590	428 881	2 352	568 762	3 119
<b>ČR</b>	<b>1624,05</b>	<b>10 114 480</b>	<b>6 228</b>	<b>3 589 562</b>	<b>2 210</b>	<b>4 415 986</b>	<b>2 719</b>

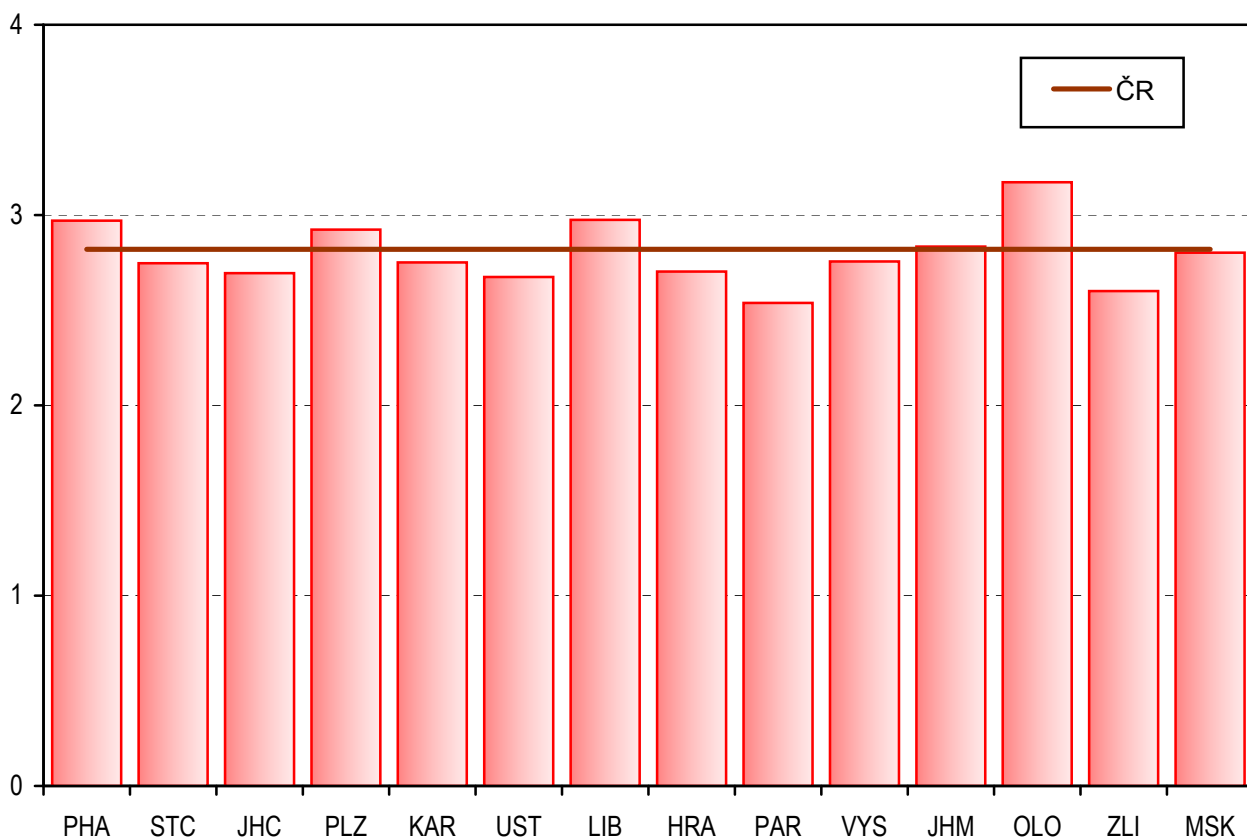
### Počet ošetření na 1 lékaře v roce 2011



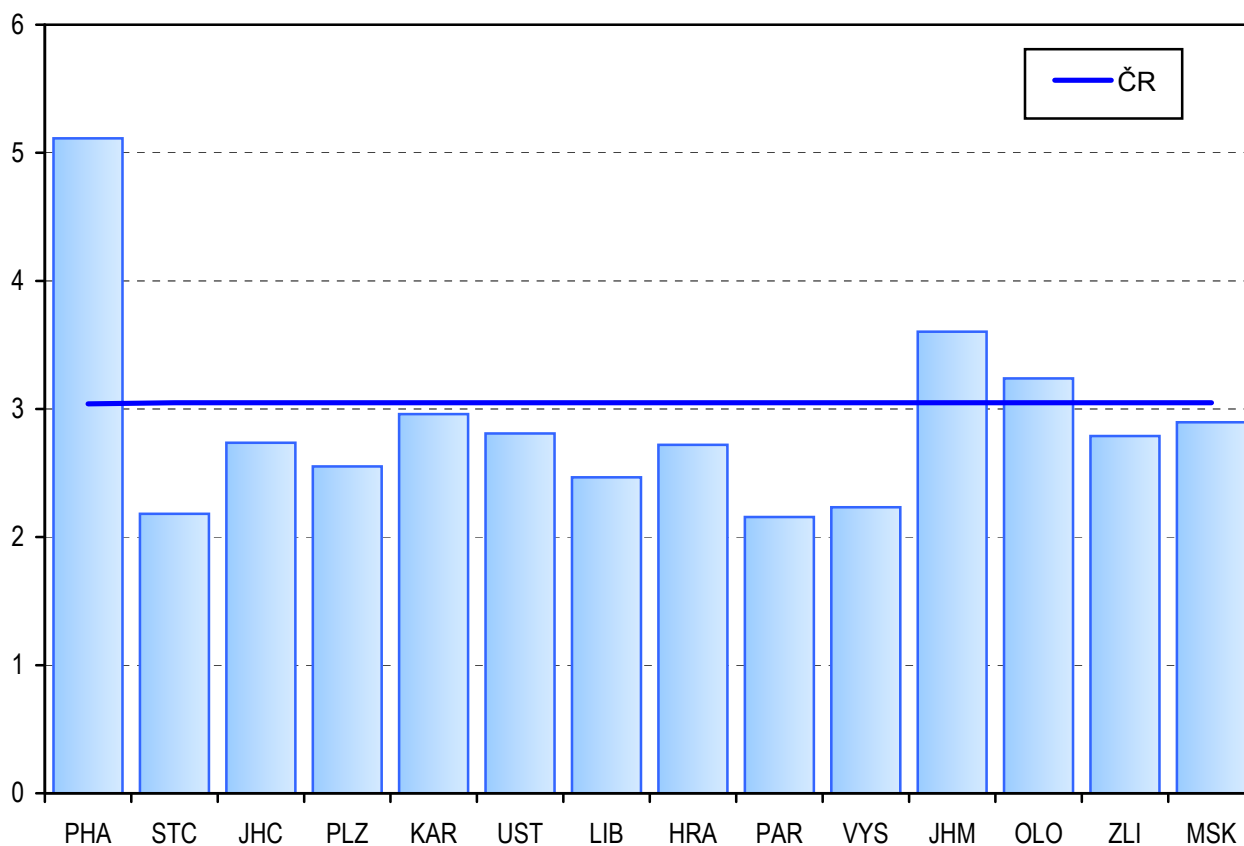
### Počet léčených pacientek na 1 lékaře v roce 2011



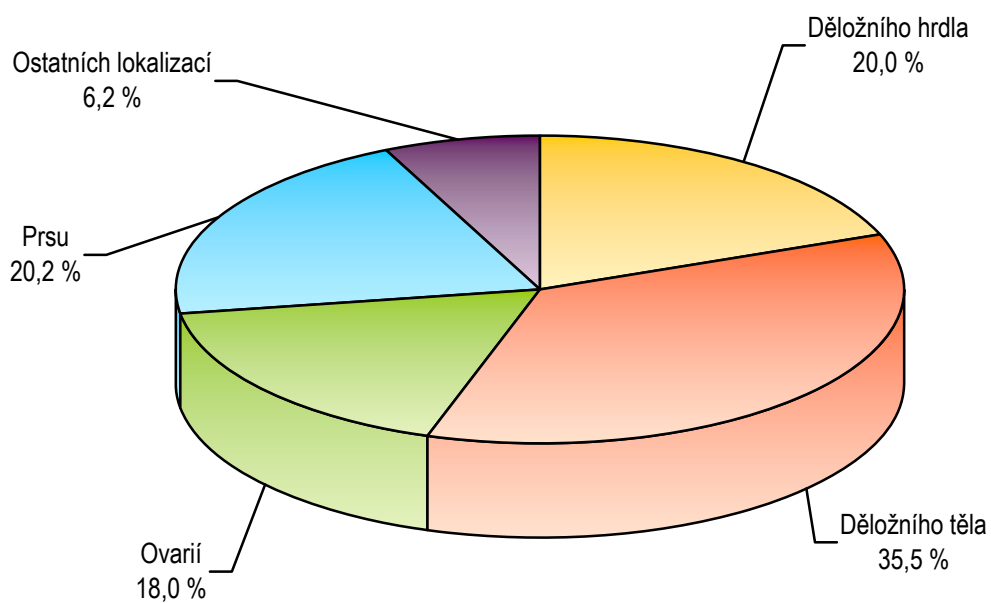
### Počet ošetření na 1 léčenou pacientku v roce 2011



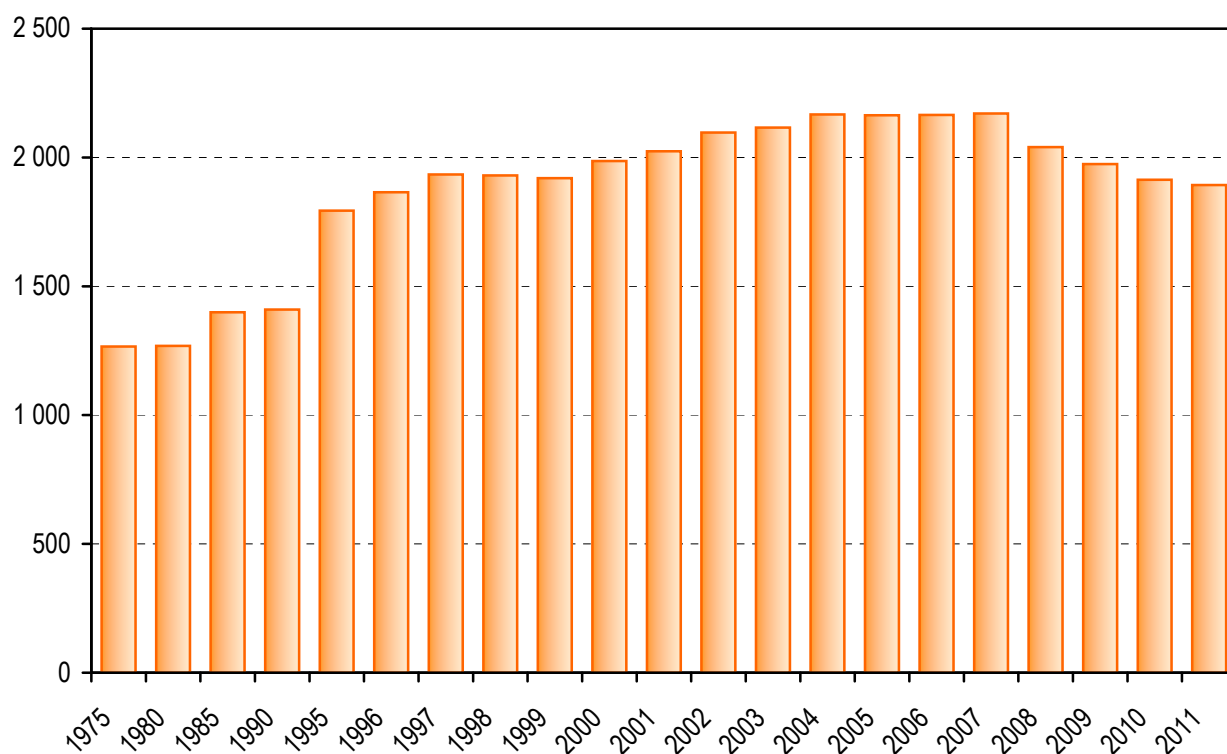
### Počet úvazků lékařů na 10 000 žen v roce 2011



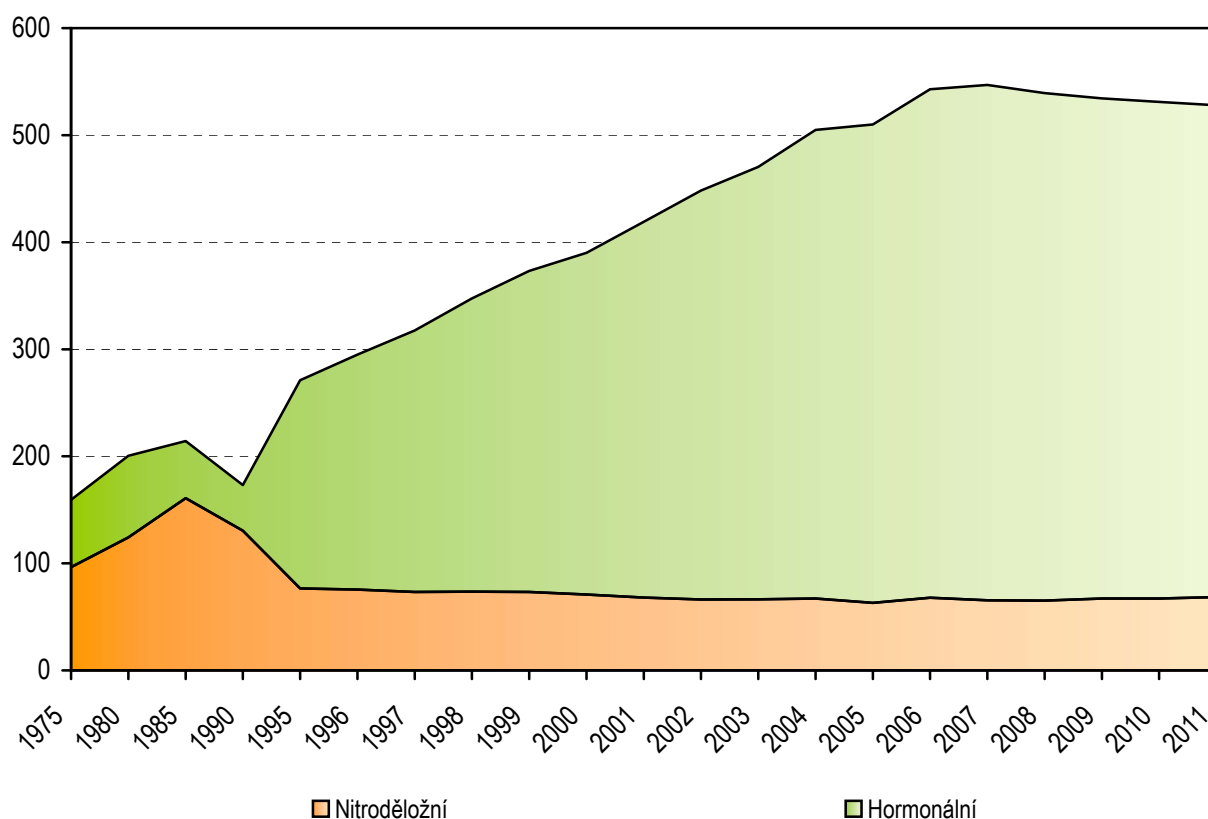
### Podíl prvně zjištěných karcinomů v roce 2011



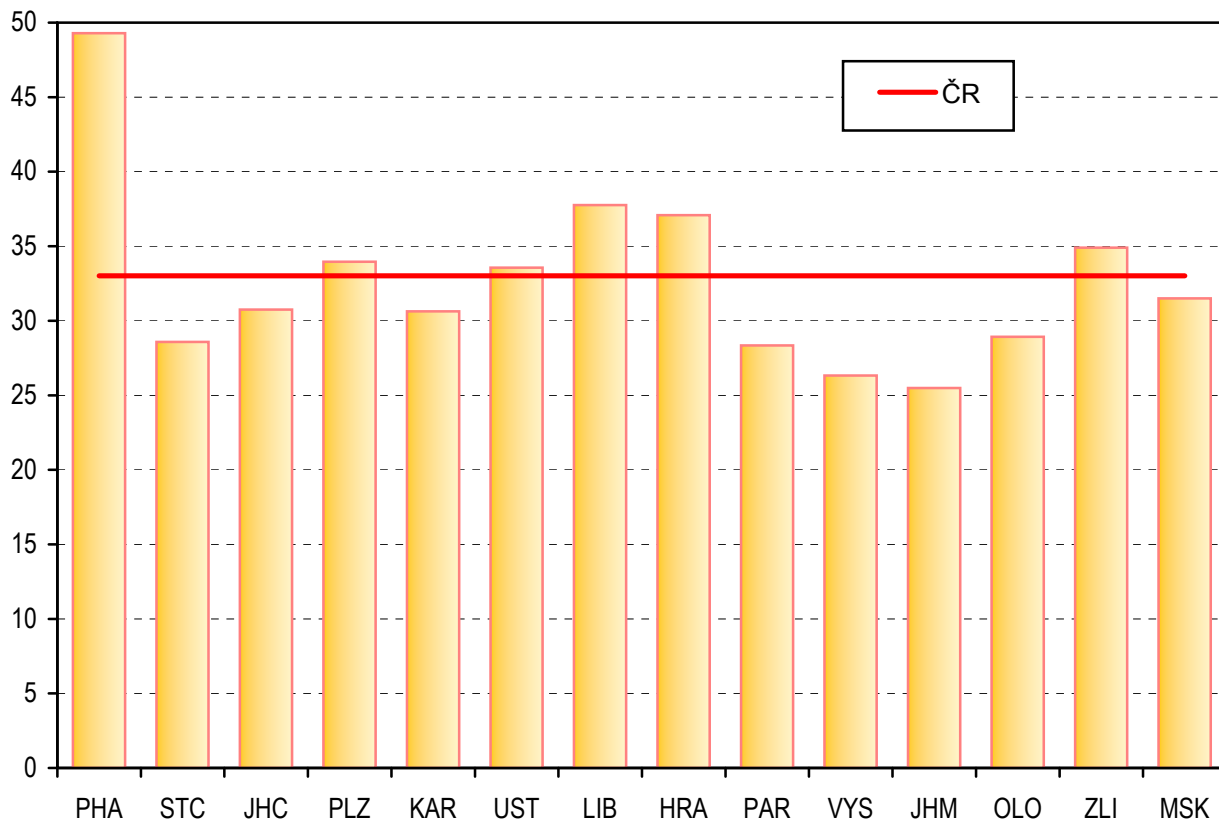
### Vývoj počtu gynekologických ošetření-vyšetření na 1 000 žen v letech 1975–2011



### Vývoj užívání antikoncepce na 1 000 žen fertilního věku v letech 1975–2011



### Počet operovaných žen na 1 000 žen v roce 2011



### Počet porodů na 1 000 žen fertilního věku v roce 2011

