



Praha 15. 6. 2011

23

**Péče o pacienty užívající psychoaktivní látky
v ambulantních zařízeních ČR v roce 2010**

*Health care about patients taking psychoactive substances in out-patient
establishments in Czech Republic in the year 2010*

Souhrn

V roce 2010 bylo léčeno v ambulantních zdravotnických zařízeních 40 198 uživatelů návykových látek a proti předchozímu roku jejich počet klesl o 3 %. Během sledovaného roku absolvovalo substituční léčbu 2 113 osob. Proti roku 2009 stoupl počet substituentů o 36 %.

Summary

There were 40 198 users of addictive substances treated at out-patient care establishments in the year 2010. Compared with preceding year the number of users decreased by 3 %. During the year 2010 got 2 113 people through substitute therapy. Compared with year 2008 the number of persons who got through substitute therapy increased by 36 %.

V této aktuální informaci byly použity údaje z přílohy výkazu A (MZ) 1-01 - Roční výkaz o činnosti zdravotnických zařízení - obor psychiatrie. Tato příloha obsahuje informace o léčbě alkoholiků a toxikomanů (AT péče) a vyplňují ji všechna ambulantní pracoviště AT nebo psychiatrická oddělení - pracoviště, která zajišťují ambulantní péči AT pacientů. Dalším podkladem byly údaje z Národního registru uživatelů lékařsky indikovaných substitučních látek.

Sít' ambulantních zdravotnických zařízení pečujících o pacienty se základní diagnózou F10–F19 v roce 2010

Pacienty se základní diagnózou F10–F19 evidovalo v roce 2010 celkem 453 ambulantních psychiatrických oddělení a pracovišť. Do těchto oddělení a pracovišť jsou započítány všechny ambulance, které léčily aspoň jednoho pacienta, nejedná se tedy jen o specializované AT ambulance. Proti roku 2009 tuto přílohu vyplnilo o téměř 31 % (tj. o 107) ambulantních zdravotnických zařízení více. Tento vysoký nárůst je dán především důsledným vymáháním této přílohy od zařízení, která léčila byť jednoho pacienta s diagnózou F10–F19. Nárůst se projevil zejména u ambulancí, které léčily maximálně 50 pacientů během roku 2010 (ze 147 v roce 2009 na 258 v roce 2010). Došlo ke snížení počtu ambulancí, které ve sledovaném roce léčily více než 300 pacientů se základní diagnózou F10–F19 (ze 34 v roce 2009 na 29 v roce 2010).

Tabulka 1: Počet ambulantních zdravotnických zařízení podle počtu léčených uživatelů psychoaktivních látek celkem v roce 2010

Druh zdravotnického zařízení	Počet pacientů								Celkový počet zařízení	Celkový počet pacientů
	1–10	11–50	51–100	101–150	151–200	201–300	301–400	401 a více		
Fakultní nemocnice	1	-	-	-	-	1	1	4	7	3 113
Nemocnice	4	4	9	9	2	3	4	2	37	6 060
Psychiatrická léčebna	5	6	-	-	-	1	-	-	12	401
Ostatní lůžková zařízení	1	1	1	-	-	-	-	-	3	143
Samostatná ordinace lékaře specialisty - psychiatrie	73	145	57	38	11	16	8	6	354	25 858
Zařízení pro léčbu drogových závislostí	-	-	1	1	1	2	1	-	6	1 109
Ostatní ambulantní zařízení	4	14	4	4	3	2	2	1	34	3 514
Celkem	88	170	72	52	17	25	16	13	453	40 198

Tabulka 2: Počet ambulantních zdravotnických zařízení podle počtu léčených uživatelů alkoholu v roce 2010

Druh zdravotnického zařízení	Počet pacientů								Celkový počet zařízení	Celkový počet pacientů
	1–10	11–50	51–100	101–150	151–200	201–300	301–400	401 a více		
Fakultní nemocnice	1	-	-	-	1	3	1	1	7	1 910
Nemocnice	4	11	9	6	2	3	-	1	36	3 340
Psychiatrická léčebna	3	6	-	-	1	-	-	-	10	322
Ostatní lůžková zařízení	1	1	1	-	-	-	-	-	3	104
Samostatná ordinace lékaře specialisty - psychiatrie	103	129	60	25	8	6	4	2	337	17 150
Zařízení pro léčbu drogových závislostí	1	-	-	-	-	-	-	-	1	1
Ostatní ambulantní zařízení	15	11	3	4	-	-	1	-	34	1 355
Celkem	128	158	73	35	12	12	6	4	428	24 182

Pacienty užívající alkohol mělo v evidenci celkem 428 ambulancí, z nich téměř 79 % byly ordinace lékařů specialistů v oboru psychiatrie, 10 % se nacházelo v ambulantních částech nemocnic (Tabulka 2). O uživatele ilegálních návykových látek (bez alkoholu a tabáku) pečovalo celkem 370 ambulancí, z toho bylo téměř 78 % psychiatrických ordinací, necelých 10 % v ambulantních částech fakultních nemocnic či nemocnic akutní péče (Tabulka 3).

Tabulka 3: Počet ambulantních zdravotnických zařízení podle počtu léčených uživatelů nelkoholových drog bez tabáku v roce 2010

Druh zdravotnického zařízení	Počet pacientů								Celkový počet zařízení	Celkový počet pacientů
	1-10	11-50	51-100	101-150	151-200	201-300	301-400	401 a více		
Fakultní nemocnice	-	-	2	-	1	2	1	-	6	1 189
Nemocnice	3	16	4	1	-	2	1	2	29	2 628
Psychiatrická léčebna	8	1	-	-	-	-	-	-	9	79
Ostatní lůžková zařízení	2	1	-	-	-	-	-	-	3	39
Samostatná ordinace lékaře specialisty - psychiatrie	151	102	16	7	5	3	-	3	287	7 985
Zařízení pro léčbu drogových závislostí	-	-	1	1	1	2	1	-	6	1 108
Ostatní ambulantní zařízení	10	12	2	2	1	1	1	1	30	2 159
Celkem	174	132	25	11	8	10	4	6	370	15 187

Největší podíl ordinací pečujících o uživatele návykových látek celkem byl v Hl. m. Praze (17 %), Jihomoravském (13 %) a Moravskoslezském kraji (12 %). Ordinance s více než 300 evidovanými pacienty se nacházely převážně v Hl. m. Praze (11 ordinací z 29) a v Moravskoslezském kraji (6) - Tabulka 4.

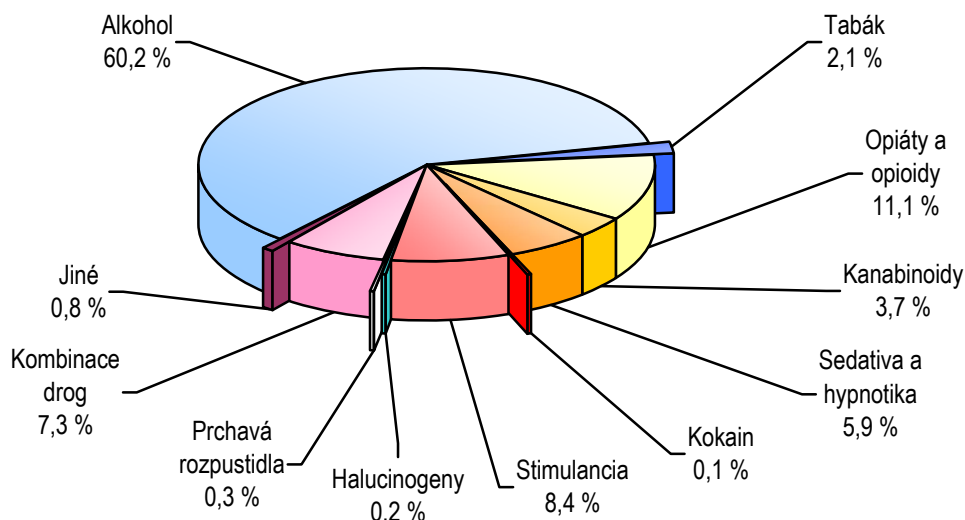
Tabulka 4: Počet ambulantních zdravotnických zařízení podle počtu léčených uživatelů psychoaktivních látek celkem a kraje sídla zařízení v roce 2010

Kraj	Počet pacientů								Celkový počet zařízení	Celkový počet pacientů
	1-10	11-50	51-100	101-150	151-200	201-300	301-400	401 a více		
Hl. m. Praha	19	26	9	6	1	5	6	5	77	9 175
Středočeský	6	14	3	7	-	2	1	-	33	2 485
Jihočeský	5	9	3	2	-	1	-	-	20	926
Plzeňský	10	7	3	1	2	1	-	2	26	2 525
Karlovarský	2	6	2	-	1	1	-	-	12	702
Ústecký	9	8	5	4	1	1	1	-	29	1 864
Liberecký	3	4	2	2	2	1	-	-	14	1 082
Královéhradecký	6	10	3	1	1	-	3	-	24	1 864
Pardubický	-	8	1	3	1	1	-	-	14	1 036
Vysočina	6	12	4	3	-	3	-	-	28	1 727
Jihomoravský	12	24	9	6	3	4	-	1	59	4 081
Olomoucký	6	16	9	4	-	1	1	2	39	3 781
Zlínský	2	4	10	6	-	2	1	-	25	2 427
Moravskoslezský	2	22	9	7	5	2	3	3	53	6 523
Celkem	88	170	72	52	17	25	16	13	453	40 198

Pacienti užívající návykové látky léčení v ambulantních psychiatrických zdravotnických zařízeních v roce 2010

Počet pacientů, kteří se aktivně léčili a navštívili psychiatrickou ordinaci v daném roce alespoň 1x (tedy jejich záznam není starší než 1 rok), byl v roce 2010 vykázán v počtu 40 198 pacientů, o téměř 3 % méně než v roce 2009. Na tento pokles měli vliv především pacienti užívající ilegální drogy (bez alkoholu a tabáku), jejichž počet meziročně poklesl o více než 7 % (tj. o 1 156 pacientů). Počet pacientů užívajících alkohol zůstal téměř stejný jako v předchozím roce (pokles o 24 pacientů), počet pacientů užívajících tabák klesl o téměř 5 %. Z celkového počtu pacientů živé kartotéky tvořili více než 65 % muži a od roku 2000 se jejich podíl výrazně nezměnil.

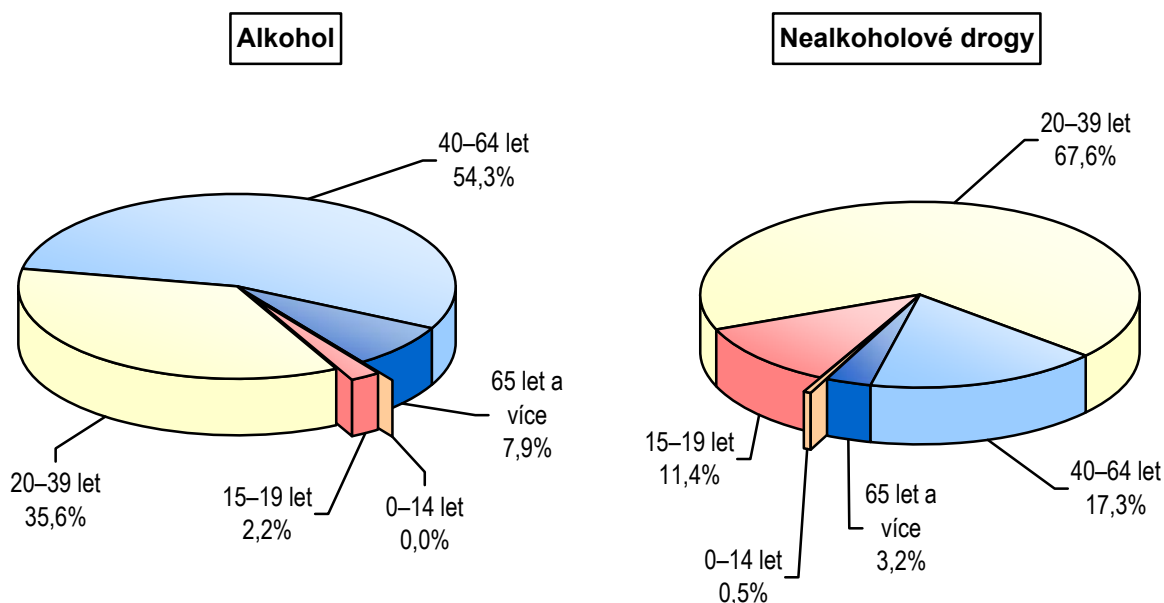
Graf 1: Podíl pacientů podle jednotlivých psychoaktivních látek v roce 2010



V roce 2010 se léčilo v ambulantních psychiatrických odděleních a AT poradnách celkem 26 262 mužů a 13 936 žen zneužívajících psychoaktivní látky. Proti roku 2009 došlo k poklesu léčených mužů o více než 5 % (tj. o 1 455 pacientů), počty žen se zvýšily o téměř 2 % (nárůst o 234 pacientek). Nejvyšší podíl měli pacienti ve věkové skupině 20–39 let u mužů i u žen (více než polovina mužů a 44 % žen) a ve věkové skupině 40–64 let, a to necelých 38 % mužů a 43 % žen. Podíly jednotlivých věkových skupin se proti roku 2009 téměř nezměnily. Podíl dětí do 15 let zůstal stejný, a to 0,2 % z celkového počtu léčených uživatelů psychoaktivních látek, nepatrně se snížil podíl pacientů starších 65 let (z 6,7 % v roce 2009 na 6,0 % v roce 2010).

Při porovnání jednotlivých psychoaktivních látek bylo nejvíce pacientů léčených na poruchy způsobené zneužíváním alkoholu (více než 60 %, tj. 24 182 pacientů) - Graf 1. Proti roku 2009 došlo ke zvýšení podílu těchto pacientů o necelé 2 procentní body. Na tomto zvýšení se více podílely ženy, kterých se v roce 2010 léčilo s problémy s alkoholem o téměř 4 % více (o 312 žen), počet léčených mužů se výrazně nezměnil (pokles o 2 %, tj. o 336 mužů). Více než polovina těchto pacientů byla ve věku od 40–64 let a téměř 36 % ve věkové skupině 20–39 let. Počet mladistvých od 15–19 let představoval 2 % z počtu pacientů nadužívajících alkohol (528 pacientů) a počty dětí do 15 let se pohybovaly těsně nad 0 % (12 pacientů) - Graf 2, Příloha 1.

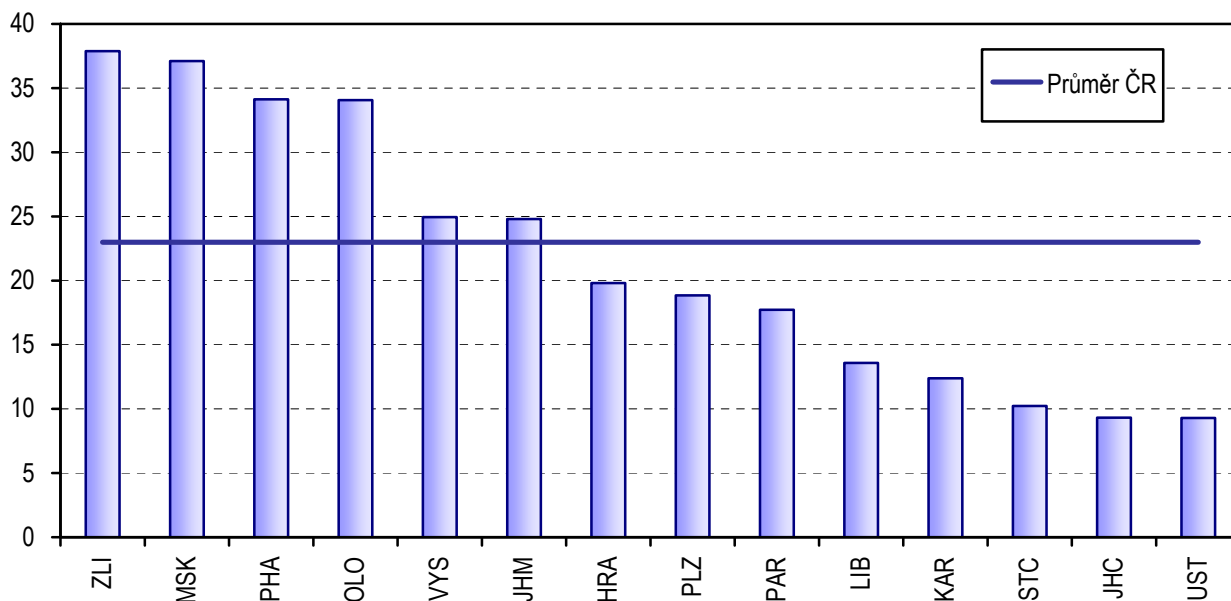
Graf 2: Věková struktura pacientů užívajících alkohol nebo nealkoholové drogy v roce 2010



Nejvíce pacientů s problémy způsobenými alkoholem, v přepočtu na 10 tisíc obyvatel, se léčilo ve Zlínském (38 pacientů na 10 tisíc obyvatel), Moravskoslezském kraji (37 pacientů), Olomouckém kraji a Hl. m. Praze (34 pacientů). Největší nárůst počtu pacientů v přepočtu na 10 tisíc obyvatel byl v Hl. m. Praze, z 27,7 pacientů v roce 2009 na 34,1 pacientů v roce 2010. Tento nárůst je dán především vyšším počtem léčených žen ve zdravotnických zařízeních sídlících na území Hl. m. Prahy. Hluboko pod celorepublikovým průměrem byl tento ukazatel v Jihočeském a Ústeckém kraji (9,3 pacientů na 10 tisíc obyvatel) - Graf 3, Příloha 2 a 3.

Je nutné upozornit, že ambulantní pacienti jsou sledováni podle sídla zdravotnického zařízení, nikoli podle adresy jejich trvalého bydliště.

Graf 3: Počet pacientů užívajících alkohol podle kraje sídla zdravotnického zařízení na 10 tisíc obyvatel v roce 2010



Ve sledovaném roce bylo evidováno celkem 16 016 pacientů s poruchami způsobenými užíváním nealkoholových drog, z toho bylo 10 304 mužů a 5 712 žen. Proti roku 2009 se počet těchto pacientů snížil o téměř 7 % (o 1 197 pacientů), došlo k poklesu počtu mužů o téměř desetinu (o 1 119 mužů), počet žen se příliš nezměnil (pokles o 78 žen). Nejvyšší podíl měli pacienti ve věkové skupině 20–39 let, a to 68 % z celkového počtu pacientů léčených pro problémy s těmito drogami. Podíl mladistvých tvořil více než 11 % (1 833 pacientů) a děti do 15 let se podílely na celkovém počtu těchto pacientů 0,5 % (80 pacientů) - Graf 2, Příloha 1.

U všech sledovaných nealkoholových drog byl zjištěn vyšší podíl mužů než žen (více než 64 % u celkového počtu uživatelů drog). Výjimku tvoří sedativa a hypnotika, kde byl podíl žen téměř 65 %.

Mezi uživateli nealkoholových drog měli nejvyšší podíl pacienti zneužívající opiáty a opioidy (28 %) s významným podílem uživatelů heroinu (70 % z uživatelů opiátů/opioidů). Proti předchozímu roku došlo ke snížení počtu pacientů u opiátů a opioidů o více než 7 % (o 339 pacientů). Tento pokles byl především v zařízeních sídlících v Hl. m. Praze, která pečují o více než polovinu pacientů užívajících opiáty/opioidy (snížení o 164 pacientů). Důvodem bylo pozastavení činnosti psychiatrické ordinace u Kontaktního centra Sananim k 31. 3. 2010 a pokles o 155 pacientů. K dalšímu významnějšímu poklesu došlo u pacientů vykázaných Vězeňskou službou ČR (16 psychiatrických ordinací provozovaných ve věznicích), pokles o 112 pacientů, který je dán měnící se skladbou odsouzených. Počet pacientů užívajících heroin zůstal stejný, ale jejich podíl na počtech pacientů na opiátech a opioidech se zvýšil o pět procentních bodů (na 70 %), a to hlavně díky lepšímu vykazování zpravodajskými jednotkami (Příloha 1 a 2).

Další drogou s vysokým podílem léčených pacientů byla ostatní stimulancia¹ (21 %), počet pacientů u této návykové látky se proti roku 2009 snížil o téměř 14 % (o 546 pacientů). Také u stimulantů byl pokles dán díky uzavření psychiatrického oddělení u Kontaktního centra Sananim (pokles o 190 pacientů) a snížením těchto pacientů vykázaných Vězeňskou službou ČR (pokles o 283 pacientů). U nejrozšířenější látky ze stimulantů, typicky české drogy metamfetaminu, známější pod názvem pervitin, došlo také k poklesu počtu pacientů, a to o více než 11 % (o 380 pacientů). Díky přesnějšímu vykazování pacientů užívajících pervitin se zvýšil podíl těchto uživatelů na počtu uživatelů stimulantů. V roce 2008 byl jejich podíl 81 %, v roce 2009 se zvýšil na 87 % a v roce 2010 byl už téměř 90 %. Rozdíl mezi ostatními stimulantii a pervitinem tvoří převážně extáze, efedrin a některé léky.

Po poměrně vysokém nárůstu léčených pacientů u kokainu v roce 2008 došlo v roce 2009 k jejich poklesu na polovinu (ze 73 na 36 pacientů). V roce 2010 dochází opět k významnému nárůstu počtu těchto pacientů o 64 % (na 59 pacientů), a to především díky nárůstu pacientů léčených v Olomouckém kraji (z 18 na 37 pacientů), kde je léčeno téměř 63 % z těchto pacientů.

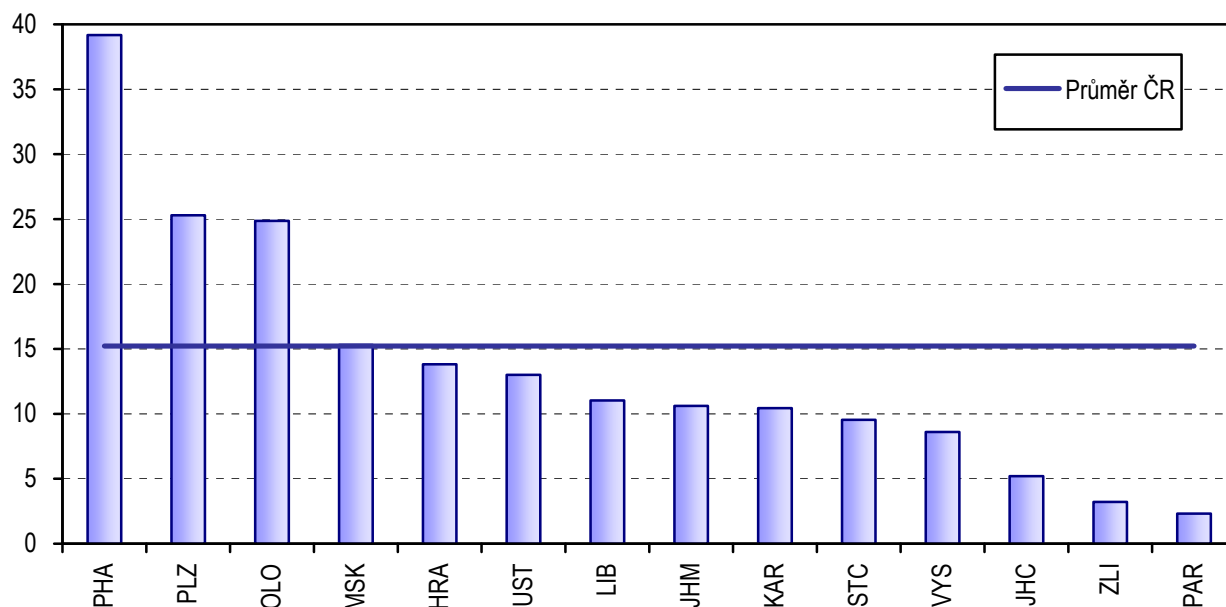
Také u počtu léčených pacientů pro kombinaci drog došlo k poklesu (o více než 4 %, tj. o 135 pacientů; na 2 936 pacientů), dále u kanabinoidů (o více než 11 %, tj. o 190 pacientů; na 1 477 pacientů) a halucinogenů (o 15 %, tj. o 11 pacientů; na 63 pacientů). Téměř stejný počet pacientů byl vykázan u léčených pro užívání sedativ a hypnotik (nárůst o 2 pacienty; na 2 379 pacientů). K nárůstu pacientů o více než čtvrtinu (o 24 pacientů; na 114 pacientů) došlo u těkavých látek. Počet pacientů léčených pro užívání tabáku se meziročně snížil o více než 5 % (o 41 pacientů; na 829 pacientů) - Příloha 1 a 2.

¹ bez kokainu

Vzhledem k poklesu léčených pacientů pro opiáty/opioidy, ostatní stimulancia a kombinaci drog, klesl i počet problémových uživatelů drog² (PUD) ve sledovaném roce o více než 8 % (o 997 pacientů; z 11 811 pacientů v roce 2009 na 10 814 pacientů v roce 2010). Větší vliv na tomto snížení měli muži (o téměř 11 %; o 919 pacientů), počty žen poklesly jen o 2 % (o 78 pacientek). V roce 2009 vzrostli PUD starší 65 let téměř na dvojnásobek (ze 75 pacientů v roce 2008 na 145 v roce 2009), v roce 2010 došlo opět k poklesu jejich počtu (na 95 pacientů). Počet pacientů ve věkové skupině 40–64 let klesl o téměř 6 %, tj. o 72 pacientů a počet pacientů ve věkové skupině 20–39 let o téměř desetinu (tj. o 879 pacientů). Počet mladistvých do 20 let nepatrně vzrostl (z 1 130 pacientů v roce 2009 na 1 141 v roce 2010) a počet dětí do 15 let se snížil o 7 pacientů (na 23 pacientů).

Z hlediska regionálního srovnání byly problémem s drogami nejvíce zasaženy, stejně jako v předchozím roce, Hlavní město Praha (39 pacientů na 10 tisíc obyvatel), Plzeňský (25 pacientů) a Olomoucký kraj (25 pacientů). Nejnižší byl tento ukazatel v Pardubickém (2,3 pacientů), Zlínském (3,2 pacientů) a Jihočeském kraji (5,2 pacientů) - Graf 3, Příloha 2 a 3.

Graf 4: Počet pacientů užívajících nealkoholové drogy podle kraje sídla zdravotnického zařízení na 10 tisíc obyvatel v roce 2010



Vysoce rizikovou nitrožilní aplikaci uvedlo 32 % (4 867 pacientů) z celkového počtu pacientů užívajících ilegální drogy, téměř 37 % u mužů a necelých 24 % u žen. Podíl těchto uživatelů drog se snížil proti roku 2009 o 1 procentní bod. Mezi uživateli stimulantů bylo evidováno téměř 55 % injekčních uživatelů drog (IUD) a u metamfetaminu 57 %, u opiátů a opioidů byla téměř polovina injekčních uživatelů a u heroinu 56 %, u kombinací drog injekční užívání uvedlo pouze 28 % uživatelů (Tabulka 5).

Ordinace poskytující péči AT pacientům navštěvují převážně pacienti závislí. Syndrom závislosti byl diagnostikován u více než 84 % pacientů užívajících alkohol, mezi uživateli nealkoholových drog to bylo téměř 88 %.

² Problémové užívání drog - intravenózní (injekční) užívání drog a/nebo dlouhodobé užívání opiátů a/nebo kokainu a/nebo drog amfetaminového typu. Vzhledem k časté přítomnosti opiátů nebo pervitinu v kombinacích drog v ČR byla mezi problémové užívání drog zařazena i dg. F19 - kombinace drog.

Tabulka 5: Pacienti užívající návykové látky léčení v ambulantních zdravotnických zařízeních podle skupin psychoaktivních látek, způsobu aplikace drogy a komplikací v roce 2010

Psychoaktivní látka	Injekční aplikace drog (%)			Intoxikace, poruchy chování (%)	Somatické a psychické poškození (%)	Závislost (%)
	muži	ženy	celkem			
Alkohol	x	x	x	6,1	9,8	84,1
Opiáty a opioidy	52,2	43,0	49,5	3,7	2,6	93,6
z toho heroin	58,9	49,2	56,1	2,9	2,4	94,7
Kanabinoidy	-	-	-	21,6	6,6	71,8
Sedativa a hypnotika	0,7	0,3	0,4	5,9	8,2	85,9
z toho barbituráty	-	-	-	0,9	10,9	88,2
z toho benzodiazepiny	1,2	0,4	0,7	5,9	10,1	84,1
Kokain	-	-	-	33,9	-	66,1
Stimulancia	56,8	50,1	54,6	7,6	8,2	84,2
z toho metamfetamin	59,0	52,8	57,0	7,3	7,9	84,8
Halucinogeny	-	-	-	30,2	9,5	60,3
Prchavá rozpustidla	-	-	-	14,9	6,1	78,9
Kombinace drog	32,2	16,7	27,7	4,6	5,0	90,4
Tabák	-	-	-	0,1	6,6	93,2
Jiné	-	-	-	0,3	5,3	94,4
Nealkoholové drogy	34,9	22,2	30,4	6,7	5,8	87,5
Nealkoholové drogy bez tabáku	36,7	23,5	32,0	7,1	5,7	87,2
Psychoaktivní látky celkem	x	x	x	6,3	8,2	85,5

Závěr

Důsledným vymáháním přílohy výkazu o činnosti oboru psychiatrie, na kterém se sledují pacienti užívající psychoaktivní látky, došlo v roce 2010 k významnému nárůstu zpravodajských jednotek, které tuto přílohu vyplnily. I přesto v roce 2010 poklesl počet ambulantně léčených AT pacientů, na který měli vliv především pacienti užívající ilegální drogy (bez alkoholu a tabáku), zejména uživatelé opiátů/opioidů, ostatních stimulancií bez kokainu a kombinace drog. Tento pokles byl z větší části dán přerušením činnosti psychiatrického oddělení u Kontaktního centra Sananim a snížením pacientů vykázaných Vězeňskou službou ČR. Poklesl celkový počet léčených mužů, počet žen zůstal téměř stejný. Na stejné úrovni zůstal podíl mladistvých (15–19 let), počet pacientů v ostatních sledovaných věkových skupinách klesl.

Údaje o hospitalizovaných uživatelích psychoaktivních látek budou publikovány v samostatné aktuální informaci, která vyjde v červenci 2010.

Substituční léčba

Od května roku 2000 funguje v České republice Národní registr uživatelů lékařsky indikovaných substitučních látek (dále jen Registr substituční léčby), jehož správcem je Ústav zdravotnických informací a statistiky ČR. Substituční terapii poskytovalo zpočátku 8 akreditovaných pracovišť a jejich počet postupně narostl až na 13 zařízení v roce 2007.

Nejvýznamnější změnu přinesla novela zákona č. 379/2005 Sb., podle níž je povinností všech lékařů poskytujících substituční léčbu hlásit své pacienty do Registru substituční léčby a zabránit tak vícenásobné preskripci, což je zároveň primárním účelem tohoto registru. Vzhledem k předpokládanému nárůstu počtu osob hlásících do Registru substituční léčby i počtu hlášených případů léčby probíhaly v roce 2007 práce na změně dosavadní technologie na webovou aplikaci. V listopadu 2007 byla zahájena registrace zdravotnických zařízení do této aplikace a její ostrý provoz. V roce 2008, kdy se do elektronické verze Registru začala hlásit i neakreditovaná pracoviště (např. psychiatrické ambulance, stacionáře, ...), přibýlo 11 hlásících zařízení. V roce 2009 hlásilo léčené klienty 34 zdravotnických zařízení a v roce 2010 celkem 45 zařízení.

Během roku 2010 bylo v Registru substituční léčby 2 113 léčených osob (1 500 mužů a 613 žen). Do substitučního programu bylo nahlášeno celkem 1 160 případů u 1 023 osob, muži tvořili 71 % z celkového počtu jak případů, tak i osob. Proti roku 2009 došlo k nárůstu nahlášených osob o téměř 60 %. Léčba byla během roku 2010 ukončena u celkem 615 případů (445 případů u mužů a 170 případů u žen), z toho bylo 507 osob (364 mužů a 143 žen), což je u případů i osob o pětinu více než v roce 2009 (Příloha 4 a 5).

Podrobnější údaje z Registru substituční léčby uvádí aktuální informace, která je dostupná na stránkách ÚZIS ČR.

Vypracovala: Ing. Blanka Nechanská

Příloha 1: Pacienti užívající návykové látky léčení v ambulantních zdravotnických zařízeních podle skupin psychoaktivních látek a věkových skupin v roce 2010

Psychoaktivní látka	0–14 let			15–19 let			20–39 let			40–64 let			65 let a více			Celkem		
	muži	ženy	celkem	muži	ženy	celkem	muži	ženy	celkem	muži	ženy	celkem	muži	ženy	celkem	muži	ženy	celkem
Alkohol	7	5	12	334	194	528	5 767	2 835	8 602	8 468	4 660	13 128	1 382	530	1 912	15 958	8 224	24 182
Opiáty a opioidy	2	1	3	139	116	255	2 716	1 098	3 814	277	83	360	13	13	26	3 147	1 311	4 458
z toho heroin	-	-	-	87	63	150	1 930	804	2 734	194	34	228	3	3	6	2 214	904	3 118
Kanabinoidy	36	19	55	335	178	513	640	185	825	63	20	83	1	-	1	1 075	402	1 477
Sedativa a hypnotika	-	1	1	42	39	81	360	508	868	329	740	1 069	105	255	360	836	1 543	2 379
z toho barbituráty	-	-	-	8	9	17	54	52	106	29	50	79	2	7	9	93	118	211
z toho benzodiazepiny	-	-	-	30	26	56	232	337	569	183	474	657	66	113	179	511	950	1 461
Kokain	-	-	-	6	4	10	21	12	33	11	5	16	-	-	-	38	21	59
Stimulancia	5	12	17	306	285	591	1 723	727	2 450	209	89	298	4	1	5	2 247	1 114	3 361
z toho metamfetamin	5	12	17	277	266	543	1 555	641	2 196	179	64	243	4	-	4	2 020	983	3 003
Halucinogeny	-	1	1	12	7	19	28	10	38	4	1	5	-	-	-	44	19	63
Prchavá rozpustidla	-	-	-	12	3	15	66	7	73	26	-	26	-	-	-	104	10	114
Kombinace drog	3	-	3	172	113	285	1 619	457	2 076	265	243	508	34	30	64	2 093	843	2 936
Tabák	-	-	-	26	13	39	269	180	449	170	121	291	35	15	50	500	329	829
Jiné	-	-	-	16	9	25	131	69	200	70	38	108	3	4	7	220	120	340
Nealkoholové drogy	46	34	80	1 066	767	1 833	7 573	3 253	10 826	1 424	1 340	2 764	195	318	513	10 304	5 712	16 016
Nealkoholové drogy bez tabáku	46	34	80	1 040	754	1 794	7 304	3 073	10 377	1 254	1 219	2 473	160	303	463	9 804	5 383	15 187
Psychoaktivní látky celkem	53	39	92	1 400	961	2 361	13 340	6 088	19 428	9 892	6 000	15 892	1 577	848	2 425	26 262	13 936	40 198

Příloha 2: Pacienti užívající návykové látky léčení v ambulantních zdravotnických zařízeních podle skupin psychoaktivních látek a sídla zdravotnického zařízení v roce 2010

Kraj	Počet pacientů																	
	Alkohol	Opiáty/opioidy	- z toho heroin	Kanabinoidy	Sedativa, hypnotika	- z toho barbituráty	- z toho benzodiazepiny	Kokain	Ostatní stimulantia	- z toho metamfetamin	Halucinogeny	Těkavé látky	Kombinace drog	Tabák	Jiné	Nealkoholové drogy	Nealkoholové drogy bez tabáku	Psychoaktivní látky celkem
Hl. m. Praha	4 272	2 464	1 628	256	435	5	213	4	789	716	7	6	920	18	4	4 903	4 885	9 175
Středočeský	1 286	275	220	114	227	1	199	-	330	262	2	2	232	5	12	1 199	1 194	2 485
Jihočeský	594	110	34	15	22	-	15	-	39	26	-	1	97	48	-	332	284	926
Plzeňský	1 078	212	142	83	152	32	63	5	469	367	17	8	284	5	212	1 447	1 442	2 525
Karlovarský	381	64	56	30	90	-	86	-	65	61	1	-	71	-	-	321	321	702
Ústecký	777	413	362	77	83	-	37	2	130	100	-	12	326	7	37	1 087	1 080	1 864
Liberecký	597	31	25	68	62	11	46	1	126	117	2	2	66	127	-	485	358	1 082
Královéhradecký	1 098	152	101	35	97	1	92	1	245	233	4	-	92	116	24	766	650	1 864
Pardubický	916	16	9	20	33	-	28	-	28	25	-	-	17	-	6	120	120	1 036
Vysočina	1 284	68	25	75	97	7	66	3	73	66	3	1	114	9	-	443	434	1 727
Jihomoravský	2 858	259	204	200	173	16	92	2	255	233	7	10	265	39	13	1 223	1 184	4 081
Olomoucký	2 186	123	71	182	407	20	312	37	307	299	11	20	237	271	-	1 595	1 324	3 781
Zlínský	2 237	11	2	25	54	-	41	-	55	48	-	2	42	1	-	190	189	2 427
Moravskoslezský	4 618	260	239	297	447	118	171	4	450	450	9	50	173	183	32	1 905	1 722	6 523
Celkem	24 182	4 458	3 118	1 477	2 379	211	1 461	59	3 361	3 003	63	114	2 936	829	340	16 016	15 187	40 198

Příloha 3: Pacienti užívající návykové látky léčení v ambulantních zdravotnických zařízeních podle skupin psychoaktivních látek a sídla zdravotnického zařízení na 10 000 obyvatel v roce 2010

Kraj	Počet pacientů																	
	Alkohol	Opiáty/opioidy	- z toho heroin	Kanabinoidy	Sedativa, hypnotika	- z toho barbituráty	- z toho benzodiazepiny	Kokain	Ostatní stimulantia	- z toho metamfetamin	Halucinogeny	Těkavé látky	Kombinace drog	Tabák	Jiné	Nealkoholové drogy	Nealkoholové drogy bez tabáku	Psychoaktivní látky celkem
Hl. m. Praha	34,1	19,7	13,0	2,0	3,5	0,0	1,7	0,0	6,3	5,7	0,1	0,0	7,3	0,1	0,0	39,2	39,0	73,3
Středočeský	10,2	2,2	1,7	0,9	1,8	0,0	1,6	-	2,6	2,1	0,0	0,0	1,8	0,0	0,1	9,5	9,5	19,8
Jihočeský	9,3	1,7	0,5	0,2	0,3	-	0,2	-	0,6	0,4	-	0,0	1,5	0,8	-	5,2	4,5	14,5
Plzeňský	18,8	3,7	2,5	1,5	2,7	0,6	1,1	0,1	8,2	6,4	0,3	0,1	5,0	0,1	3,7	25,3	25,2	44,1
Karlovarský	12,4	2,1	1,8	1,0	2,9	-	2,8	-	2,1	2,0	0,0	-	2,3	-	-	10,4	10,4	22,8
Ústecký	9,3	4,9	4,3	0,9	1,0	-	0,4	0,0	1,6	1,2	-	0,1	3,9	0,1	0,4	13,0	12,9	22,3
Liberecký	13,6	0,7	0,6	1,5	1,4	0,3	1,0	0,0	2,9	2,7	0,0	0,0	1,5	2,9	-	11,0	8,1	24,6
Královéhradecký	19,8	2,7	1,8	0,6	1,7	0,0	1,7	0,0	4,4	4,2	0,1	-	1,7	2,1	0,4	13,8	11,7	33,6
Pardubický	17,7	0,3	0,2	0,4	0,6	-	0,5	-	0,5	0,5	-	-	0,3	-	0,1	2,3	2,3	20,0
Vysočina	24,9	1,3	0,5	1,5	1,9	0,1	1,3	0,1	1,4	1,3	0,1	0,0	2,2	0,2	-	8,6	8,4	33,5
Jihomoravský	24,8	2,2	1,8	1,7	1,5	0,1	0,8	0,0	2,2	2,0	0,1	0,1	2,3	0,3	0,1	10,6	10,3	35,4
Olomoucký	34,1	1,9	1,1	2,8	6,3	0,3	4,9	0,6	4,8	4,7	0,2	0,3	3,7	4,2	-	24,9	20,6	58,9
Zlínský	37,9	0,2	0,0	0,4	0,9	-	0,7	-	0,9	0,8	-	0,0	0,7	0,0	-	3,2	3,2	41,1
Moravskoslezský	37,1	2,1	1,9	2,4	3,6	0,9	1,4	0,0	3,6	3,6	0,1	0,4	1,4	1,5	0,3	15,3	13,8	52,4
Celkem	23,0	4,2	3,0	1,4	2,3	0,2	1,4	0,1	3,2	2,9	0,1	0,1	2,8	0,8	0,3	15,2	14,4	38,2

Příloha 4: Substituční léčba podle věkových skupin a pohlaví v roce 2010

Věková skupina	Počet léčených osob			Počet nahlášených případů léčby			Počet ukončených případů léčby		
	muži	ženy	celkem	muži	ženy	celkem	muži	ženy	celkem
15–19	6	9	15	10	6	16	9	2	11
20–24	90	92	182	62	65	127	36	27	63
25–29	401	219	620	236	121	357	124	53	177
30–34	647	206	853	344	98	442	172	65	237
35–39	210	59	269	111	26	137	53	17	70
40–44	80	17	97	38	10	48	24	4	28
45–49	39	10	49	20	4	24	18	2	20
50–54	16	1	17	5	-	5	5	-	5
55–59	11	-	11	4	-	4	4	-	4
Celkem	1 500	613	2 113	830	330	1 160	445	170	615

Příloha 5: Substituční léčba podle kraje bydliště a pohlaví v roce 2010

Kraj bydliště	Počet léčených osob			Počet nahlášených případů léčby			Počet ukončených případů léčby		
	muži	ženy	celkem	muži	ženy	celkem	muži	ženy	celkem
Hl. m. Praha	613	263	876	312	126	438	152	55	207
Středočeský	229	82	311	122	39	161	31	9	40
Jihočeský	62	26	88	55	21	76	18	6	24
Plzeňský	45	13	58	52	14	66	36	10	46
Karlovarský	12	6	18	3	2	5	1	-	1
Ústecký	246	105	351	95	42	137	60	30	90
Liberecký	12	5	17	13	3	16	-	1	1
Královéhradecký	51	11	62	9	3	12	10	1	11
Pardubický	17	6	23	4	5	9	4	5	9
Vysočina	22	6	28	11	3	14	5	1	6
Jihomoravský	116	53	169	104	45	149	90	37	127
Olomoucký	25	14	39	14	8	22	13	4	17
Zlínský	2	2	4	1	1	2	1	-	1
Moravskoslezský	47	21	68	34	18	52	23	11	34
Bydliště v ČR	1 499	613	2 112	829	330	1 159	444	170	614
Bezdomovci	-	-	-	-	-	-	-	-	-
Cizinci	1	-	1	1	-	1	1	-	1
ČR celkem	1 500	613	2 113	830	330	1 160	445	170	615