

Praha 20. 6. 2011

25

Činnost záchytných stanic v letech 1989–2010

Activity of sobering-up stations in 1989–2010

Souhrn

Tato Aktuální informace podává přehled o počtu záchytných stanic, míst a ošetřených pacientů v období let 1989–2010. Od roku 1989 se počet záchytných stanic a míst s výkyvy snižoval. Vývoj počtu pacientů záchytných stanic ve sledovaném období kopíruje počet stanic a jejich kapacitu, i když od roku 2005 lze současně pozorovat pokles kapacity a růst pacientů.

Summary

This Topical informacion presents the numbers of sobering-up stations (special facility for short term detoxification from alcohol and other drugs), places and treated patients in 1989–2010. Since 1989 the number of sobering-up stations and places decreased with the fluctuations. The number of patients in sobering-up stations correlated with the number and capacity of the stations, however simultaneous decrease of capacity and increase of patients has been observed since 2005.

Záchytné stanice jsou speciální medicínská zařízení pro krátkodobý pobyt (v řádu několika hodin) a detoxikaci při akutní intoxikaci zejména alkoholem, jsou zvláštním typem zařízení na pomezí ambulantní a lůžkové péče. Jedná se o typ zařízení unikátní v Evropě i ve světě. První z nich byla založena u Apolináře v roce 1951 doc. Skálou (Skála, 2003).

Aktuální informace o činnosti záchytných stanic čerpá z údajů pravidelného ročního sběru dat v rámci Programu statistických zjišťování NZIS. Během sledovaného období se několikrát změnila sledované ukazatele o činnosti těchto stanic. V roce 1989 byly údaje o činnosti záchytných stanic součástí ročního výkazu „O činnosti psychiatrického oddělení poliklinik“. Sledovalo se personální vybavení, počet stanic a míst jak s nepřetržitým provozem, tak pouze s nočním provozem, počet ošetřených osob celkem, v tom mužů a žen, počet mladistvých, počet recidivistů a počet osob hlášených v AT ordinacích. Od roku 1993 se údaje o činnosti stanic získávaly z nově vzniklého ročního výkazu o ambulantní péči v oboru psychiatrickém a sledoval se pouze počet osob ošetřených na záchytných stanicích. V roce 1998 byly údaje o činnosti záchytných stanic převedeny z tohoto výkazu na samostatný výkaz, kde se sledoval pouze počet ošetření-vyšetření, počet léčených pacientů a počet míst. V roce 2006 se rozšířilo sledování léčených pacientů o členění na pohlaví a věkové skupiny.

Sít' a počet míst v záchytných stanicích

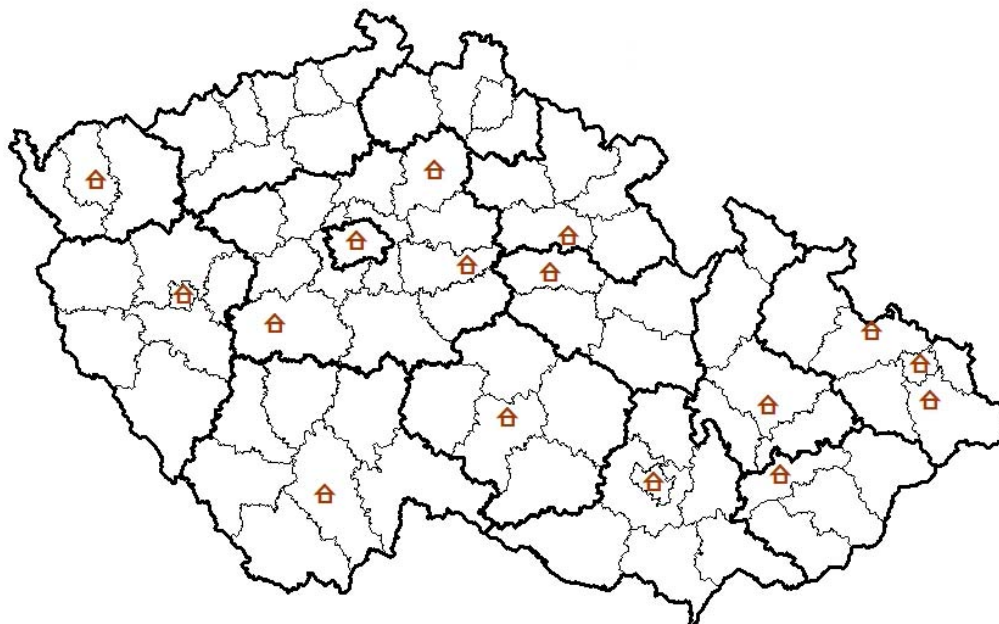
První informace o počtu záchytných stanic jsou k dispozici z roku 1963, kdy bylo evidováno 21 zařízení. Historické údaje o záchytných stanicích, jejich počtu a činnosti, jsou uvedeny v publikaci Uživatelé alkoholu a drog ve zdravotnické statistice od roku 1959, kterou právě vydává Národní monitorovací středisko pro drogy a drogové závislosti ve spolupráci s ÚZIS ČR (Nechanská et al. 2011).

Do roku 1989 vzrostl jejich počet v ČR na 34 zařízení, v následujícím období počet záchytných stanic klesá. V roce 1993 bylo evidováno 20 zařízení, v roce 2009 už pouze 14 zařízení. Během roku 2010 se zaevidovaly dvě záchytné stanice, ve Středočeském a Olomouckém kraji, a jejich počet vzrostl na 16 (viz tabulka).

S rostoucím počtem zařízení rostl v letech 1963–1989 také počet míst v záchytných stanicích (z 222 na 325 míst). Po roce 1990 jejich počet klesal a v roce 1993 bylo v záchytných stanicích pouze 180 míst. Do roku 1996 se počet míst snížil na 139 (v 19 stanicích), v roce 1997 jejich počet vzrostl meziročně o více než třetinu a přibližně stejný zůstal až do roku 2000. V následujících letech počet míst opět klesal, a to o více než čtvrtinu do roku 2009 (na 137 míst). V roce 2010, díky nově zaevidovaným zařízením, vzrostl počet míst na 157 (viz tabulka, graf).

Záchytné stanice se v roce 2010 nacházely ve všech krajích kromě Ústeckého a Libereckého. Nejvíce jich je na území Středočeského a Moravskoslezského kraje, 3 stanice v každém kraji, a v ostatních krajích je vždy po jedné záchytné stanici (viz mapa).

Sít' záchytných stanic v roce 2010



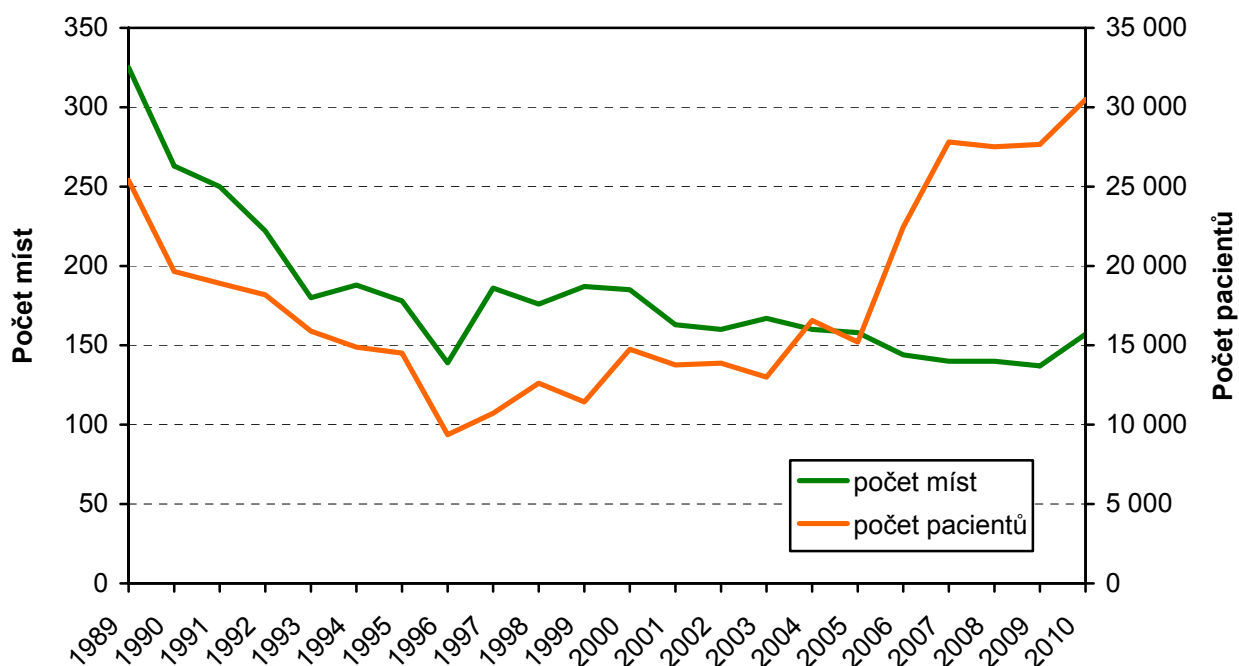
Počet pacientů záchytných stanic

Počet zachycených osob evidovaných v záchytných stanicích od roku 1963 do roku 1984, kdy dosáhl maxima, s výkyvy rostl (z více než 16 tisíc na 33 tisíc). Během následujících 12 let klesl počet těchto pacientů o téměř tři čtvrtiny (na 9 363 osob v roce 1996) a pak až do roku 2005 opět s výkyvy rostl. K velkému meziročnímu nárůstu došlo v roce 2006, kdy meziročně vzrostl počet ošetřených osob v těchto stanicích o téměř polovinu (z 15 tisíc v roce 2005 na téměř 22,5 tisíce v roce 2006) a následující rok stoupl ještě o další čtvrtinu (na téměř 28 tisíc). V následujících dvou letech počet pacientů zůstal téměř stejný, k nárůstu došlo až v roce 2010, kdy v souvislosti s nárůstem počtu zařízení a míst vzrostl meziročně také počet pacientů, o desetinu (na 30,5 tisíce osob). Větší podíl na počtu ošetřených pacientů na záchytných stanicích měli po celé sledované období muži. V letech 2006–2010 se podíleli na celkovém počtu osob 84 %. Podíl mladistvých do 20 let klesl z téměř 9 % v roce 2006 na více než 4 % v roce 2009, v roce 2010 došlo k nárůstu jejich podílu na 8 % (viz tabulka, graf).

Vývoj počtu záchytných stanic, míst a ošetřených pacientů v letech 1989–2010

Rok	Počet						
	stanic	míst	léčených pacientů				z toho mladiství (0–19 let)
			celkem	v tom			
				muži	ženy		
1989	34	325	25 393	23 398	1 995	839	
1990	29	263	19 657	17 265	2 392	623	
1991	28	250	18 902	17 503	1 399	537	
1992	25	222	18 177	16 477	1 700	508	
1993	20	180	15 887	14 454	1 433	683	
1994	21	188	14 884	13 550	1 334	916	
1995	19	178	14 506	13 113	1 393	1 013	
1996	19	139	9 363	8 563	800	514	
1997	20	186	10 719	9 520	1 199	648	
1998	19	176	12 616	.	.	.	
1999	18	187	11 439	.	.	.	
2000	18	185	14 748	.	.	.	
2001	16	163	13 763	.	.	.	
2002	16	160	13 877	.	.	.	
2003	17	167	12 997	.	.	.	
2004	15	160	16 568	.	.	.	
2005	15	158	15 207	.	.	.	
2006	14	144	22 441	19 219	3 222	1 944	
2007	14	140	27 806	23 653	4 153	1 149	
2008	14	140	27 505	22 876	4 629	1 167	
2009	14	137	27 664	23 079	4 585	1 222	
2010	16	157	30 487	25 732	4 755	2 422	

Vývoj počtu míst a ošetřených osob na záchytných stanicích v letech 1989–2010



Závěr

Od roku 1989, kdy bylo evidováno 34 záchytných stanic s 325 místy, se s výkyvy snižoval počet jak stanic, tak i míst. V roce 2010 došlo k registraci 2 nových zařízení s 20 místy. Vývoj počtu pacientů záchytných stanic ve sledovaném období kopíruje počet stanic a jejich kapacitu, i když od roku 2005 lze současně pozorovat pokles kapacity a růst počtu ošetřených pacientů, a to do roku 2010 na dvojnásobek (z 15 207 pacientů v roce 2005 na 30 487 pacientů v roce 2010).

Vypracovala: Ing. Blanka Nechanská

Odkazy:

Nechanská, B., Mravčík, V., Šťastná, L. a Brožová, J. (2011) Uživatelé alkoholu a drog ve zdravotnické statistice od roku 1959, pp. 34–36. Praha: Úřad vlády České republiky a Ústav zdravotnických informací a statistiky ČR

Notes: připraveno k publikaci

Skála, J. (2003) Historie léčby závislosti v České republice. In: Kalina K. et al., (Ed.) Drogy a drogové závislosti - mezioborový přístup 2, pp. 91–96. Praha: Úřad vlády ČR