



Praha 23. 7. 2012

26

Péče o pacienty užívající psychoaktivní látky (alkohol a jiné drogy) hospitalizované v psychiatrických lůžkových zařízeních ČR v roce 2011

Health care about patients taking psychoactive substances (alcohol and other drugs) hospitalized in psychiatric in-patient establishments in Czech Republic in the year 2011

Souhrn

V psychiatrických léčebnách a na psychiatrických odděleních nemocnic bylo zaznamenáno celkem 15 253 hospitalizací se základní diagnózou F10–F19 a jejich počet klesl oproti minulému roku o 1 %. Z toho bylo 9 765 hospitalizací pro poruchy způsobené alkoholem (dg. F10) a 5 487 hospitalizací pro poruchy způsobené užíváním ilegálních drog (dg. F11–F19, bez tabáku).

Summary

Altogether there were 15 253 cases of hospitalizations with the main diagnosis F10–F19 in psychiatric institutes and hospital psychiatric wards and their number decreased by 1 %. Of them 9 765 cases of hospitalisations were due to alcohol-related disorders with alcohol (diagnosis F10) and 5 487 cases with illegal drugs disorders (diagnosis F11–F19, without tobacco).

Údaje v této aktuální informaci pocházejí z dat Národního registru hospitalizovaných. Za jeden případ hospitalizace se považuje každé ukončení hospitalizace na jednom oddělení, ať již hospitalizace skončila propuštěním nebo úmrtím pacienta, či jeho přeložením na jiné oddělení zdravotnického zařízení. Jeden pacient může být během sledovaného období hospitalizován vícekrát a tím převyšuje počet hospitalizací celkový počet hospitalizovaných osob. V publikaci jsou uváděna data za počet hospitalizací.

Sít' psychiatrických lůžkových zařízení

Lůžkovou péčí pacientům závislým na návykových látkách poskytují převážně psychiatrické léčebny a psychiatrická oddělení nemocnic. Zejména v psychiatrických léčebnách je léčba organizována na speciálních odděleních pro léčbu závislostí. V roce 2010 došlo ke změně metodiky a do výběru psychiatrických lůžkových zařízení byla zahrnuta kromě psychiatrických léčeben a psychiatrických oddělení nemocnic také ostatní lůžková zařízení (tj. ostatní odborné léčebné ústavy a další lůžková zařízení), která provozují psychiatrické lůžkové oddělení.

Celkový počet zdravotnických zařízení zahrnutých do zpracování v roce 2011 se nezměnil. Došlo pouze ke změně zařazení lůžkového zařízení PATEB s.r.o., které poskytuje výhradně psychiatrickou péči, a to také uživatelům návykových látek, z původního „dalšího lůžkového zařízení“ na psychiatrickou léčebnu. Psychiatrickou péči tak zajišťovalo 31 psychiatrických oddělení nemocnic s 1 328 lůžky, 18 psychiatrických léčeben pro dospělé s 8 994 lůžky, 3 psychiatrické léčebny pro děti s 260 lůžky a 2 ostatní

lůžková zařízení se 66 lůžky. I přes výše uvedené zvýšení počtu psychiatrických léčen došlo v roce 2011 k dalšímu poklesu počtu lůžek (o 64). Počet psychiatrických oddělení v nemocnicích zůstal v roce 2011 stejný, počet lůžek klesl jen nepatrně (tabulka 1).

Bližší informace o personálním zajištění psychiatrické lůžkové péče jsou uvedeny v Aktuální informaci „Psychiatrická péče v psychiatrických lůžkových zařízeních v roce 2011“.

Počet hospitalizací pro poruchy způsobené užíváním alkoholu

V roce 2011 bylo v psychiatrických léčebnách, na psychiatrických odděleních nemocnic a ostatních lůžkových zařízeních zaznamenáno 9 765 hospitalizací se základní diagnózou poruchy duševní a poruchy chování způsobené užíváním alkoholu (dg. F10) a pacienti s touto základní diagnózou tvořili téměř dvě třetiny všech hospitalizací pro poruchy duševní a poruchy chování způsobené užíváním psychoaktivních látek (skupina dg. F10–F19) - graf 1. Více než ¾ těchto hospitalizací byly vykázány v psychiatrických léčebnách (tabulka 2). V posledních letech dochází k postupnému snižování celkového počtu hospitalizací pro poruchy vyvolané alkoholem, v roce 2011 se jejich počet snížil o více než 2 % (pokles o 238 hospitalizací). Muži představovali téměř 68 % z celkového počtu hospitalizací s touto základní diagnózou.

Průměrná ošetrovací doba hospitalizací pro dg. F10 ve všech psychiatrických lůžkových zřízeních byla 52,9 dne. Nejdelší byla v psychiatrických léčebnách (64,9 dne), na psychiatrických odděleních nemocnic strávili pacienti v průměru 16,6 dne (tabulka 3).

Téměř 80 % hospitalizací s dg. F10 se týkalo pacientů ve věku 30–59 let a přes 55 % pacientů ve věku 40–59 let. Téměř 8 % hospitalizací bylo u pacientů ve věkové skupině 20–29 let a u pacientů starších 60 let více než 11 %. U dětských pacientů ve věku 0–14 let bylo 7 hospitalizací (2 v roce 2009, 8 v roce 2010) a u mladistvých pacientů ve věku 15–19 let 92 hospitalizací, o 3 více než v roce 2010 (tabulka 4, graf 2).

V psychiatrických lůžkových zařízeních zemřelo v roce 2011 v souvislosti se základní diagnózou F10 celkem 72 osob, tj. o 3 osoby méně než v předchozím roce a většinu tvořili muži (83 %; 60 osob).

U většiny pacientů s dg. F10 byla po propuštění nutná další ambulantní péče, a to buď dočasná (u 47 % hospitalizací) nebo trvalá (u více než 38 % hospitalizací). U téměř 7 % případů hospitalizace byla nutná další ústavní léčba a pouze u 4 % hospitalizací nepotřebovali pacienti žádnou následnou péči (tabulka 5).

Z hlediska regionální distribuce bylo v souvislosti s alkoholem zaznamenáno nejvíce hospitalizací u pacientů s trvalým bydlištěm v Olomouckém (138 hospitalizací na 100 tisíc obyvatel kraje), Zlínském (129 hospitalizací) a Moravskoslezském kraji (126 hospitalizací). Nad celorepublikovým průměrem (92 hospitalizací na 100 tisíc obyvatel) se nacházela ještě Praha a Pardubický kraj (graf 3).

Počet hospitalizací pro poruchy způsobené užíváním ilegálních drog

V roce 2011 bylo v souvislosti s užíváním ilegálních drog (základní dg. F11–F19, bez dg. F17) nahlášeno celkem 5 487 hospitalizací, o více než 2 % více než v roce 2010 (o 131 hospitalizací). Z celkového počtu hospitalizací pro tyto základní diagnózy tvořili dvě třetiny muži. Více než 72 % hospitalizací v souvislosti s užíváním ilegálních drog bylo vykázáno v psychiatrických léčebnách a 27 % na psychiatrických odděleních nemocnic. V dětských psychiatrických léčebnách bylo v souvislosti s drogami zaznamenáno 32 hospitalizací (31 v roce 2010) a důvodem bylo především užívání kombinace více látek (12 hospitalizací), konopných drog (10), a dále těkavých látek (5) a ostatních stimulantů (3) - tabulka 2.

V souvislosti s užíváním ilegálních drog nebylo v psychiatrických lůžkových zařízeních evidováno v roce 2011 žádné úmrtí.

Průměrná ošetrovací doba u hospitalizací pro poruchy způsobené užíváním ilegálních drog byla 34,7 dne, v psychiatrických léčebnách byla 43,0 dne, na psychiatrických odděleních nemocnic, kde se ve většině případů léčí pacienti s akutními problémy, byla průměrná ošetrovací doba 12,3 dne (tabulka 3).

Z celkového počtu hospitalizací spojených s užíváním ilegálních drog se léčila více než polovina pacientů s důsledky zneužívání více drog a jiných psychoaktivních látek (dg. F19). Druhou nejčtenější diagnózou byla dg. F15 (stimulancia bez kokainu), a to více než 31 % hospitalizací. Více než 8 % případů bylo hospitalizováno v důsledku zneužívání opiátů/opioidů (dg. F11). Mezi muži byla jako další nejčtenější diagnóza zneužívání kanabinoidů (dg. F12), a to u téměř 5 % případů. U žen patří mezi nejčastější také dg. F13 (sedativa a hypnotika), která se podílí na celkovém počtu hospitalizací pacientek se základní dg. F11–F19 bez dg. F17 více než 13 % (tabulka 2).

V roce 2011 došlo u nejčtenějších diagnóz v souvislosti s ilegálními drogami k růstu počtu hospitalizací u kombinace látek (dg. F19), a to o téměř 11 % (o 268 hospitalizací) a u stimulancí (bez kokainu; dg. F15) o 6 % (o 97 hospitalizací), u opiátů a opioidů (dg. F11) došlo ke snížení počtu hospitalizací o téměř 36 % (o 247 hospitalizací). Tyto diagnózy patří do tzv. problémového užívání drog¹ a v roce 2011 počet hospitalizací u problémového užívání drog i přes pokles hospitalizací pro opiáty/opioidy nepatrně stoupl, a to o téměř 3 % (z 4 799 na 4 920 hospitalizací).

V členění podle věkových skupin tvořili v roce 2011 více než 44 % hospitalizací se základní dg. F11–F19 (bez F17) pacienti ve věku 20–29 let, nejvíce bylo pacientů ve věku 24 let (5 %; 280 hospitalizací). Více než 27 % pacientů bylo ve věku 30–39 let, mladiství ve věku 15–19 let tvořily 13 % z celkového počtu hospitalizací pro nelegální drogy, u dětí do 15 let bylo evidováno v souvislosti s nelegálními drogami 30 hospitalizací (tabulka 4, graf 2).

U dětí do 15 let počet hospitalizací se základní dg. F11–F19 (bez dg. F17) v posledních letech mírně klesá. V roce 2008 bylo v této věkové kategorii evidováno 40 hospitalizací, 44 v roce 2009, 40 v roce 2010 a 30 v roce 2011. U všech sledovaných skupin psychoaktivních látek došlo ke snížení hospitalizací, kromě těžkých látek (dg. F18), kde se jejich počet zvýšil ze 3 v roce 2010 na 4 v roce 2011, stejný počet hospitalizací zůstal u hospitalizací s problémy s kombinací látek (dg. F19), a to 6 hospitalizací. U uživatelů stimulancí (bez kokainu, dg. F15) došlo ke snížení z 16 hospitalizací v roce 2010 na 13 hospitalizací v roce 2011. Dále klesly počty hospitalizací s dg. F12 (konopné drogy) z 13 hospitalizací v roce 2010 na 6 ve sledovaném roce. Také v roce 2011 nebyla u dětí zaznamenána žádná hospitalizace pro poruchy způsobené užíváním opiátů/opioidů (tabulka 4).

U mladistvých ve věku 15–19 let došlo při porovnání s předchozím rokem ke snížení počtu hospitalizací v souvislosti s užíváním ilegálních drog o 4 % (z 727 na 697 hospitalizací), a to především díky dalšímu snížení jejich počtu se základní dg. F11 (opiáty/opioidy) o 62 % (z 58 na 22 hospitalizací). K poklesu došlo také u dg. F12 (konopné drogy) o téměř 10 % (ze 84 na 76 hospitalizací) a dg. F15 (stimulancia bez kokainu) o 6 % (z 323 na 303 hospitalizací). K nárůstu došlo u hospitalizací se základní

¹ Problémové užívání drog - intravenózní (injekční) užívání drog a/nebo dlouhodobé užívání opiátů a/nebo kokainu a/nebo drog amfetaminového typu. Vzhledem k časté přítomnosti opiátů nebo pervitinu v kombinacích drog v ČR byla mezi problémové užívání drog zařazena i dg. F19 - kombinace drog.

dg. F19 (kombinace látek) o téměř 13 %, z 253 na 285 hospitalizací mladistvých (tabulka 4).

U téměř 85 % hospitalizací v souvislosti s užíváním ilegálních drog byla v roce 2011 nutná další ambulantní péče, a to u 45 % dočasná a u více než 40 % trvalá ambulantní péče. U téměř 9 % případů hospitalizace byla nutná další ústavní léčba a pouze ve 4 % hospitalizací pro tyto diagnózy nepotřebovali pacienti žádnou následnou péči po propuštění z psychiatrického lůžkového zařízení (tabulka 5).

Z hlediska regionálního srovnání bylo v souvislosti s ilegálními drogami zaznamenáno nejvíce hospitalizací u pacientů s trvalým bydlištěm v Praze (86 hospitalizací na 100 tisíc obyvatel kraje) a Ústeckém kraji (82 hospitalizací). Těsně nad celostátní průměrem (52 hospitalizací) se nacházel ještě kraj Karlovarský (55 hospitalizací) a Středočeský (53 hospitalizací).

Závěr

Také v roce 2011 došlo k poklesu počtu hospitalizací pro poruchy způsobené užíváním návykových látek (tj. se základní dg. F10–F19), i když ne k tak významnému jako v předešlých letech (pokles o necelé 1 %; o 111 hospitalizací na 15 253). Tento pokles jde na vrub zejména hospitalizacím spojeným s užíváním alkoholu, u kterých dochází k významnému poklesu už od roku 2005. V roce 2011 klesl počet těchto hospitalizací o více než 2 % (o 238 hospitalizací na 9 765). U hospitalizací pro poruchy způsobené užíváním ilegálních drog počet hospitalizací v roce 2011 stoupl, a to o více než 2 % (o 131 hospitalizací na 5 487).

Pacienti se základní dg. F10 tvořili téměř dvě třetiny všech hospitalizací pro poruchy způsobené užíváním psychoaktivních látek (skupina dg. F10–F19). Muži představovali více než 68 % z celkového počtu hospitalizací s touto základní diagnózou. Průměrná ošetrovací doba ve všech psychiatrických lůžkových zřízeních byla u této diagnózy 52,9 dne. Více než 55 % hospitalizací se týkalo pacientů ve věku 40–59 let a 80 % pacientů ve věku 30–59 let. U dětských pacientů ve věku 0–14 let bylo evidováno 7 hospitalizací a u mladistvých pacientů ve věku 15–19 let 92 hospitalizací. Z hlediska regionální distribuce bylo v souvislosti s alkoholem zaznamenáno nejvíce hospitalizací u pacientů s trvalým bydlištěm v Olomouckém (138 hospitalizací na 100 tisíc obyvatel kraje), Zlínském (129 hospitalizací) a Moravskoslezském kraji (126 hospitalizací).

Užívání kombinace látek (dg. F19) bylo v roce 2011 opět nejčastější příčinou (50 %) hospitalizací uživatelů nelegálních drog v psychiatrických lůžkových zařízeních. Dalšími příčinami hospitalizací bylo užívání stimulantů bez kokainu (31 %) a opiátů/opioidů (8 %). Průměrná ošetrovací doba u hospitalizací pro užívání ilegálních drog byla 34,7 dne, v psychiatrických léčebnách pro dospělé a děti 43,0 dne, na psychiatrických odděleních nemocnic 12,3 dne. Více než 44 % hospitalizací uživatelů nelegálních drog bylo ve věku 20–29 let a 27 % ve věku 30–39 let, mladiství ve věku 15–19 let tvořily 13 % z celkového počtu těchto hospitalizací. Děti do 15 let bylo v souvislosti s nelegálními drogami hospitalizováno 30 a důvodem bylo především užívání ostatních stimulantů (13 hospitalizací), dále kombinace více látek, konopných drog (obě 6) a těkavých látek (4). U většiny ilegálních drog tvořili většinu hospitalizací muži (66 %). Výjimku představovala dg. F13 (sedativa a hypnotika), kde byla více než polovina pacientů ve věku 40–59 let a 70 % hospitalizací s touto základní diagnózou tvořily ženy. Z hlediska regionální distribuce bylo v souvislosti s ilegálními drogami hospitalizováno nejvíce pacientů s trvalým bydlištěm v Praze (86 hospitalizací na 100 tisíc obyvatel kraje) a Ústeckém kraji (82 hospitalizací), nad celorepublikovým průměrem (52 hospitalizací) se nacházely ještě kraje Karlovarský a Středočeský.

Vypracovala: Ing. Blanka Nechanská

Přehled použitých diagnóz MKN-10

F10	Poruchy duševní a poruchy chování způsobené užíváním alkoholu
F11	Poruchy duševní a poruchy chování způsobené užíváním opioidů
F12	Poruchy duševní a poruchy chování způsobené užíváním kanabinoidů
F13	Poruchy duševní a poruchy chování způsobené užíváním sedativ nebo hypnotik
F14	Poruchy duševní a poruchy chování způsobené užíváním kokainu
F15	Poruchy duševní a poruchy chování způsobené užíváním jiných stimulantů, včetně kofeinu
F16	Poruchy duševní a poruchy chování způsobené užíváním halucinogenů
F17	Poruchy duševní a poruchy chování způsobené užíváním tabáku
F18	Poruchy duševní a poruchy chování způsobené užíváním prchavých rozpustidel
F19	Poruchy duševní a poruchy chování způsobené užíváním více drog a jiných psychoaktivních látek
Illegální drogy	Diagnózy F11–F19 (bez diagnózy F17)
Návykové látky celkem	Diagnózy F10–F19

Tabulka 1: Počet zařízení (oddělení), lůžek a hospitalizací pacientů léčených pro poruchy způsobené užíváním alkoholu a ilegálních drog v psychiatrických lůžkových zařízeních podle sídla zdravotnického zařízení v roce 2011

Kraj sídla	Psychiatrická oddělení nemocnic					Psychiatrické léčebny pro dospělé					Psychiatrické léčebny pro děti					Ostatní lůžková zařízení ¹⁾				
	počet oddělení	počet lůžek	počet hospitalizací pro			počet zařízení	počet lůžek	počet hospitalizací pro			počet zařízení	počet lůžek	počet hospitalizací pro			počet oddělení	počet lůžek	počet hospitalizací pro		
			alkohol (F10)	ilegální drogy celkem ²⁾	celkem			alkohol (F10)	ilegální drogy celkem ²⁾	celkem			alkohol (F10)	ilegální drogy celkem ²⁾	celkem			alkohol (F10)	ilegální drogy celkem ²⁾	celkem
Hl. m. Praha	7	375	605	524	1 129	1	1 291	1 182	965	2 147	-	-	-	-	-	-	-	-	-	-
Středočeský	-	-	-	-	-	2	680	338	178	516	-	-	-	-	-	-	-	-	-	-
Jihočeský	2	65	103	40	143	3	230	437	419	856	1	160	1	7	8	-	-	-	-	-
Plzeňský	2	101	232	128	360	1	1 225	450	191	641	-	-	-	-	-	-	-	-	-	-
Karlovarský	1	40	6	14	20	-	-	-	-	-	-	-	-	-	-	-	-	-	-	-
Ústecký	3	121	285	294	579	2	705	306	307	613	1	50	-	2	2	1	30	-	-	-
Liberecký	2	76	181	48	229	-	-	-	-	-	-	-	-	-	-	-	-	-	-	-
Královéhradecký	3	111	114	42	156	1	56	162	85	247	-	-	-	-	-	-	-	-	-	-
Pardubický	2	55	166	46	212	-	-	-	-	-	-	-	-	-	1	36	90	13	103	-
Vysočina	-	-	-	-	-	3	1 322	879	467	1 346	1	50	-	23	23	-	-	-	-	-
Jihomoravský	4	199	214	93	307	1	823	639	249	888	-	-	-	-	-	-	-	-	-	-
Olomoucký	2	104	256	128	384	2	670	598	402	1 000	-	-	-	-	-	-	-	-	-	-
Zlínský	-	-	-	-	-	1	1 050	1 093	230	1 323	-	-	-	-	-	-	-	-	-	-
Moravskoslezský	3	81	183	109	292	1	942	1 245	483	1 728	-	-	-	-	-	-	-	-	-	-
ČR	31	1 328	2 345	1 466	3 811	18	8 994	7 329	3 976	11 305	3	260	1	32	33	2	66	90	13	103

¹⁾ Jedná se o psychiatrická oddělení v ostatních odborných léčebných ústavech a dalších lůžkových zařízeních

²⁾ Dg. F11–F19 (bez dg. F17)

Tabulka 2: Počet hospitalizací pacientů léčených pro poruchy způsobené užíváním jednotlivých návykových látek v psychiatrických lůžkových zařízeních podle pohlaví v roce 2011

Diagnóza	Dětské psychiatrické léčebny			Psychiatrické léčebny pro dospělé			Psychiatrická oddělení nemocnic			Ostatní lůžková zařízení			Psychiatrická lůžková zařízení celkem		
	muži	ženy	celkem	muži	ženy	celkem	muži	ženy	celkem	muži	ženy	celkem	muži	ženy	celkem
F11	1	-	1	173	98	271	114	62	176	-	-	-	288	160	448
F12	9	1	10	82	10	92	70	12	82	1	-	1	162	23	185
F13	-	1	1	54	137	191	51	108	159	-	1	1	105	247	352 ¹⁾
F14	-	-	-	3	1	4	1	-	1	-	-	-	4	1	5
F15	1	2	3	803	426	1 229	282	206	488	2	1	3	1 088	635	1 723
F16	-	-	-	1	-	1	3	1	4	-	-	-	4	1	5
F18	4	1	5	14	-	14	2	1	3	-	-	-	20	2	22
F19	9	3	12	1 581	592	2 173	360	191	551	7	1	8	1 957	787	2744 ¹⁾
Ilegální drogy celkem	24	8	32	2 711	1 264	3 975	883	581	1 464	10	3	13	3 628	1 856	5484¹⁾
F10	-	1	1	5 101	2 228	7 329	1 448	897	2 345	67	23	90	6 616	3 149	9 765
F17	-	-	-	-	-	-	1	-	1	-	-	-	1	-	1
Návykové látky celkem	24	9	33	7 812	3 492	11 304	2 332	1 478	3 810	77	26	103	10 245	5 005	15 250¹⁾

¹⁾ U dvou případů hospitalizace se základní dg. F13 (sedativa/hypnotika) a u jednoho případu se základní dg. F19 (kombinace látek) nebyl udán věk a pohlaví.

Tabulka 3: Průměrná ošetrovací doba hospitalizací pacientů léčených pro poruchy způsobené užíváním jednotlivých návykových látek v psychiatrických lůžkových zařízeních podle druhu zdravotnického zařízení v roce 2011

Druh zdravotnického zařízení	F10 (alkohol)	F11 (opiáty/opioidy)	F12 (konopné látky)	F13 (sedativa/hypnotika)	F14 (kokain)	F15 (ostatní stimulantia)	F16 (halucinogeny)	F17 (tabák)	F18 (těkavé látky)	F19 (kombinace látek)	Ilegální drogy celkem	Návykové látky celkem
Psychiatrická oddělení nemocnic	16,6	8,8	13,9	18,3	20,0	10,1	8,0	7,0	1,0	13,4	12,3	14,9
Psychiatrické léčebny pro dospělé	64,9	31,3	31,3	43,3	25,5	39,8	1,0	-	176,5	45,6	42,8	57,2
Psychiatrické léčebny pro děti	49,0	27,0	41,8	46,0	-	114,3	-	-	80,8	68,8	64,5	64,0
Ostatní lůžková zařízení	14,1	-	6,0	10,0	-	4,3	-	-	-	10,0	8,4	13,4
Psychiatrická lůžková zařízení celkem	52,9	22,5	24,0	31,9	24,4	31,4	6,6	7,0	130,8	39,1	34,7	46,3

Tabulka 4: Počet hospitalizací pacientů léčených pro poruchy způsobené užíváním jednotlivých návykových látek v psychiatrických lůžkových zařízeních podle věkových skupin v roce 2011

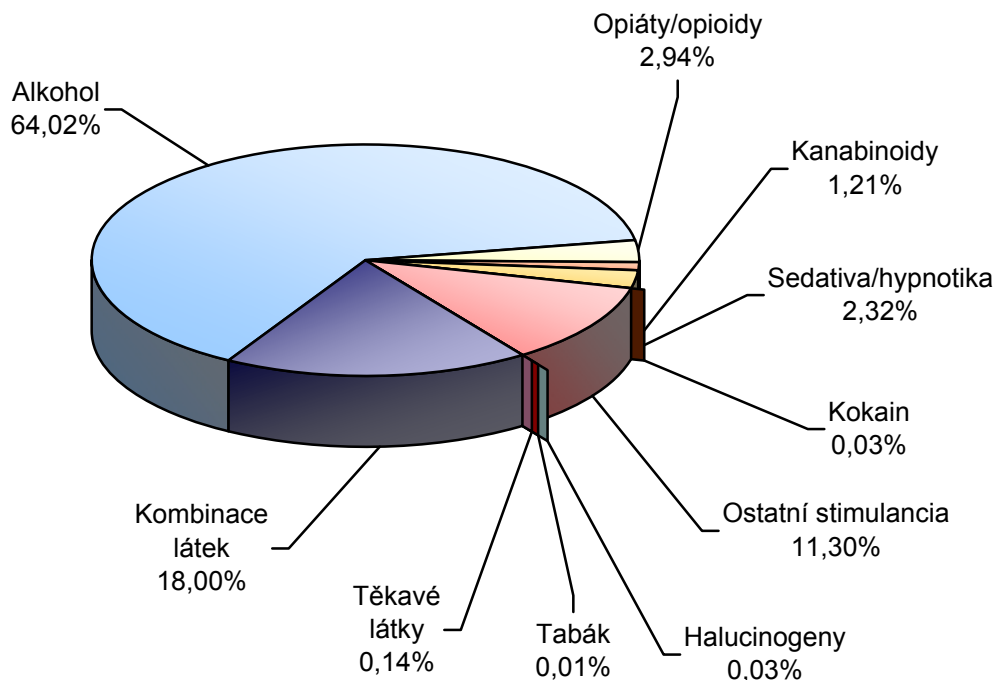
Věková skupina	F10 (alkohol)			F11 (opiáty/opioidy)		F12 (konopné látky)		F13 (sedativa/hypnotika)		F14 (kokain)		F15 (ostatní stimulantia)		F16 (halucinogeny)		F17 (tabák)		F18 (těžké látky)		F19 (kombinace látek)		Ilegální drogy celkem		
	muži	ženy	celkem	muži	ženy	muži	ženy	muži	ženy	muži	ženy	muži	ženy	muži	ženy	muži	ženy	muži	ženy	muži	ženy	muži	ženy	celkem
0–14	2	5	7	-	-	5	1	-	1	-	-	2	11	-	-	-	-	4	-	4	2	15	15	30
15–17	38	13	51	4	6	46	12	-	2	-	-	58	115	1	-	-	-	1	53	48	162	184	346	
18–19	26	15	41	7	5	15	3	2	2	-	-	58	72	2	-	-	-	1	-	118	66	203	148	351
20–24	187	86	273	25	27	57	4	1	5	2	1	279	207	1	-	-	-	1	-	410	188	776	432	1 208
25–29	365	164	529	62	48	22	1	2	5	-	-	303	126	-	1	-	-	8	1	538	114	935	296	1 231
30–34	709	264	973	115	36	9	-	12	20	-	-	236	70	-	-	-	-	4	-	401	122	777	248	1 025
35–39	952	451	1 403	46	11	6	2	19	21	-	-	81	15	-	-	-	-	2	-	205	66	359	115	474
40–44	1 021	444	1 465	17	3	1	-	7	24	2	-	44	9	-	-	-	-	-	-	126	39	197	75	272
45–49	965	468	1 433	5	4	1	-	23	30	-	-	16	9	-	-	-	-	-	-	42	45	87	88	175
50–54	891	491	1 382	-	6	-	-	9	37	-	-	6	-	-	-	1	-	-	-	28	30	43	73	116
55–59	728	387	1 115	4	3	-	-	14	34	-	-	4	1	-	-	-	-	-	-	20	18	42	56	98
60–64	414	222	636	1	3	-	-	9	27	-	-	-	-	-	-	-	-	-	-	5	18	15	48	63
65–69	229	116	345	1	4	-	-	2	18	-	-	1	-	-	-	-	-	-	-	6	23	10	45	55
70–74	61	16	77	1	-	-	-	3	9	-	-	-	-	-	-	-	-	-	-	-	4	4	13	17
75–79	20	4	24	-	1	-	-	2	6	-	-	-	-	-	-	-	-	-	-	1	2	3	9	12
80+	8	3	11	-	3	-	-	-	6	-	-	-	-	-	-	-	-	-	-	-	2	-	11	11
Celkem	6 616	3 149	9 765	288	160	162	23	105	247	4	1	1 088	635	4	1	1	-	20	2	1 957	787	3 628	1 856	5 484¹⁾

¹⁾ U dvou případů hospitalizace se základní dg. F13 (sedativa/hypnotika) a u jednoho případu se základní dg. F19 (kombinace látek) nebyl udán věk a pohlaví.

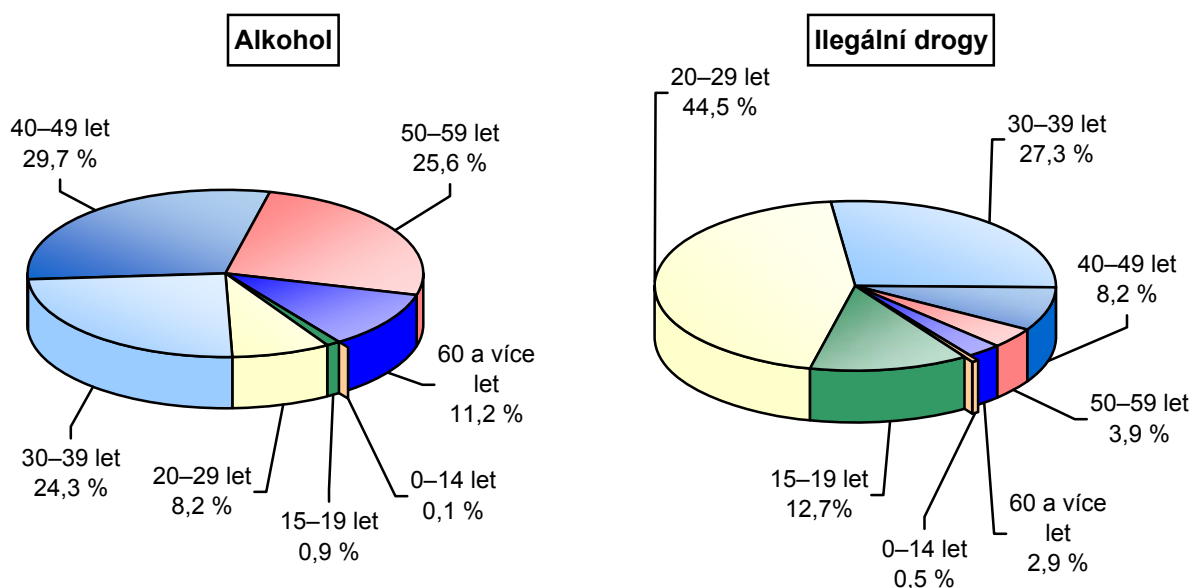
Tabulka 5: Počet hospitalizací pacientů léčených pro poruchy způsobené užíváním alkoholu a ilegálních drog v psychiatrických lůžkových zařízeních podle potřeby další péče a pohlaví v roce 2011

Další péče	Alkohol			Ilegální drogy celkem			Návykové látky celkem		
	muži	ženy	celkem	muži	ženy	celkem	muži	ženy	celkem
Žádná	303	94	397	161	59	220	464	153	617
Dočasná ambulantní	2 937	1 610	4 547	1 610	839	2 449	4 548	2 449	6 997
Trvalá ambulantní	2 590	1 080	3 670	1 506	693	2 199	4 096	1 773	5 869
Ústavní léčba	468	201	669	276	190	466	744	391	1 135
Ústav. sociál. služba	40	20	60	31	35	66	71	55	126
Domácí ošetrov. péče	20	6	26	5	2	7	25	8	33
Lázeňská péče	258	138	396	39	38	77	297	176	473
Celkem	6 616	3 149	9 765	3 628	1 856	5 484	10 245	5 005	15 250

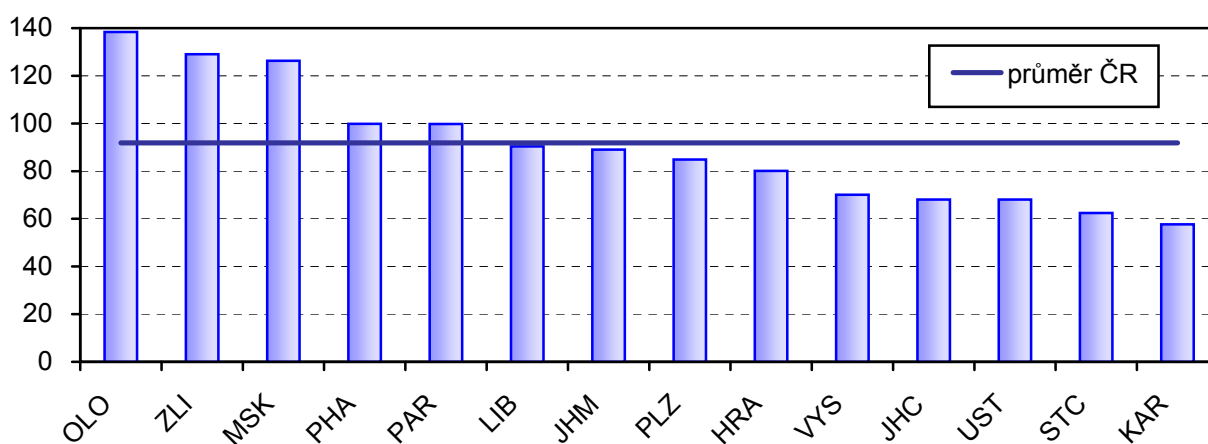
Graf 1: Struktura hospitalizací v lůžkových psychiatrických zařízeních podle užívané psychoaktivní látky v roce 2011



Graf 2: Věková struktura hospitalizací pacientů léčených pro alkohol nebo ilegální drogy v roce 2011



Graf 3: Počet hospitalizací pacientů pro poruchy způsobené alkoholem podle kraje bydliště na 100 tisíc obyvatel v roce 2011



Graf 4: Počet hospitalizací pacientů pro poruchy způsobené ilegálními drogami podle kraje bydliště na 100 tisíc obyvatel v roce 2011

