



Praha 20. 7. 2007

**32**

**Ukončené případy pracovní neschopnosti pro nemoc a úraz  
v České republice v roce 2006**

(data: Česká správa sociálního zabezpečení)

***Terminated cases of incapacity for work for disease or injury  
in the Czech Republic in 2006***

(data: Czech Office of Social Security)

**Souhrn**

Tato aktuální informace podává přehled o ukončených případech pracovní neschopnosti pro nemoc a úraz v roce 2006 z hlediska příčin pracovní neschopnosti (diagnóz). Počet ukončených případů a kalendářních dnů pracovní neschopnosti proti předchozímu roku poklesl o 21 % u případů a o 12 % u dnů. Počet případů na 100 tisíc pojištěnců se také snížil o 22 %. Zvýšila se však doba trvání 1 případu pracovní neschopnosti, a to o 3 dny na 36 dnů. Data jsou převzata od České správy sociálního zabezpečení.

**Summary**

*This Topical Information presents a survey of terminated cases of incapacity for work for disease or injury in 2006 classified by causes (diagnoses). The numbers of terminated cases and of total days of incapacity decreased in comparison with the preceding year by 21 % in cases and by 12 % in days. The number of cases per 100 000 insured persons decreased by 22 %. However, the average duration of one case of incapacity increased, by 3 days, to 36 days. Data are taken from Czech Administration of Social Security.*

Ve statistice pracovní neschopnosti se zachycují všechna onemocnění a úrazy, které zapříčinily alespoň jednodenní pracovní neschopnost u nemocensky pojištěných osob ukončenou v daném roce. Data jsou získávána z evidence Okresních správ sociálního zabezpečení (viz tiskopis ČSSZ 89 611 0 „Potvrzení pracovní neschopnosti“).

Data o ukončených případech pracovní neschopnosti (PN) navazují na údaje z roku 2004, kdy došlo vlivem legislativních změn k výraznému poklesu případů a dnů PN a prodloužení průměrné délky trvání jednoho případu PN. Po zvýšených počtech případů a dnů PN vlivem chřipkové epidemie v roce 2005 dochází k poklesu i pod tyto historicky nejnižší hodnoty z roku 2004. Počet ukončených případů PN v roce 2006 tak poklesl oproti minulému roku o 21 % na 2 593 426 a počet dnů o 12 % na 93 221 099. V relativním vyjádření se jedná o pokles incidence případů PN na 100 tisíc nemocensky pojištěných osob (dále jen pojištěnců) o 15 901 osob (22 %) na 57 670 (55 951 u mužů a 59 618 u žen). Naopak z hlediska průměrného počtu dnů PN připadající na jeden případ došlo k prodloužení délky trvání PN ve srovnání s minulým rokem o 3 dny na 36 dnů (34,6 u mužů a 37,4 u žen). V zaměstnání tak chybělo v jednom dni průměrně 5 679 osob ze 100 tisíc pojištěnců, což bylo o 887 osob méně než v roce 2005.

Pořadí zastoupení ukončených případů PN dle kapitol MKN-10 se oproti předchozím rokům nezměnilo, pouze se výrazně snížil podíl nemocí dýchací soustavy o 8,5 procentního bodu na 38,6 %. Vyšší podíl této skupiny onemocnění byl v roce 2005 způsoben chřipkovou epidemií, i nadále jsou nemoci dýchací soustavy nejčastější příčinou PN. Celkově v této skupině došlo k poklesu incidence o 12 415 případů na 100 tisíc pojištěnců (78 % z celkového snížení PN). Chřipka a jiné akutní infekce horních cest dýchacích se na tomto poklesu podílely 10 850 případy PN na 100 tisíc pojištěnců. Z důvodu nemocí dýchací soustavy bylo v pracovní neschopnosti v roce 2006 průměrně denně 1 067 osob ze 100 tisíc zaměstnanců, což bylo o třetinu méně než v předchozím roce. Průměrná doba trvání PN se u těchto nemocí prodloužila téměř o 1 den na 17,5 dne.

Významný pokles PN byl dále zaznamenán u nemocí svalové a kosterní soustavy, kde se snížila incidence o 878 na 11 345 případů na 100 tisíc pojištěnců. Na snížení PN v této kapitole MKN - 10 se především podílely dorzalgie (kód dg. M54), a to ze 46,5 %, které zároveň zaujímají více než polovinu všech případů a dnů PN v této kapitole. Celkově jsou nemoci svalové a kosterní soustavy se svými 20 % případů druhou nejčastější příčinou PN po nemocech dýchací soustavy. Z hlediska počtu prostonaných dnů však zaujímají s 29 % pozici nejméně významnější. Průměrně tak na jeden den připadalo 1 626 práce neschopných ze 100 tisíc zaměstnaných a průměrná délka 1 případu PN dosáhla 52,3 dnů.

Třetí z nejméně významnějších důvodů PN představují poranění, otravy a následky vnějších příčin, které tvoří 12 % všech případů. U této kapitoly MKN - 10 došlo také k poklesu incidence PN, a to o 617 na 6 924 případů na 100 tisíc pojištěnců. V této kapitole se jako nejčastější příčina PN projevila vymknutí, podvrknutí a natažení kloubů a vazů v úrovni kotníku a nohy pod ním (S93) s 688 případů na 100 tisíc pojištěnců. Z hlediska počtu dnů se na PN v této skupině nejvíce podílely zlomeniny bérce včetně kotníku (S82). Celkově v důsledku vnějších příčin PN chybělo průměrně denně v zaměstnání 859 osob ze 100 tisíc zaměstnaných s průměrnou dobou trvání 1 případu 45,3 dne.

Při porovnání pracovní neschopnosti v krajích vykázal, stejně jako v předchozích letech, nejvyšší počet případů PN na 100 tisíc pojištěnců Liberecký kraj s hodnotou 76 487 případů, dále pak Plzeňský kraj (73 219) a Karlovarský kraj (73 203). K poklesu incidence PN došlo ve všech krajích, nejvíce však v kraji Vysočina, a to o 48 %. Naopak se ve všech krajích prodloužila délka trvání 1 případu PN s nejdelší průměrnou dobou 42 dnů opět shodně ve Zlínském i Moravskoslezském kraji. Celkově PN poklesla ve všech krajích také z hlediska počtu prostonaných dnů kromě Olomouckého, který se tak dostal s průměrným počtem 7 689 práce neschopných osob na den ze 100 tisíc zaměstnaných na první pozici. Druhý se pak umístil Liberecký kraj (7 439) a třetí Moravskoslezský kraj (7 371). Nejnižší úroveň PN u všech ukazatelů vykazuje dlouhodobě opět Hlavní město Praha.

Celkově v roce 2006 bylo denně v PN 5 296 mužů a 6 113 žen v průměru na 100 tisíc zaměstnaných mužů a žen. Muži jsou dvakrát častěji v PN z důvodu poranění a následků vnějších příčin než ženy. Častěji také trpí nemocemi oběhové soustavy, u kterých byla průměrná doba trvání 1 jejich případu o 19 dnů delší než u žen, u novotvarů dokonce o 21 dnů. Naopak ženy jsou více než třikrát častěji v PN z důvodu nemocí močové a pohlavní soustavy a téměř dvakrát častěji z důvodu duševních poruch a onemocnění novotvary než muži. Z hlediska věku se v přepočtu na pojištěnce nejčastěji ocitají v PN osoby v nižších věkových skupinách ovšem s nejkratší průměrnou dobou trvání až 16,4 dne u osob mladších 20 let. Nejdelší průměrnou dobu trvání případu PN (57 dnů) vykazuje věková skupina 55 - 59 let. Zatímco ve věku do 30 let se PN častěji projevuje u mužů, v ostatních věkových skupinách u žen. Naopak délka trvání 1 případu PN byla do 40 let věku vyšší u žen a ve vyšších věkových skupinách u mužů. Počty dnů a případů PN výrazně klesají v důchodovém věku u starších 60 let u žen a 65 let u mužů.

Zpracoval: Ing. Jan Žofka

## Základní ukazatele PN podle kapitol MKN-10 v roce 2006

Kapitola MKN-10	Počet případů			Počet prostonaných dnů		
	muži	ženy	celkem	muži	ženy	celkem
Některé infekč. a parazit. nemoci	36 518	32 618	69 136	665 448	611 398	1 276 846
Novotvary	10 656	19 233	29 889	1 185 785	1 728 374	2 914 159
Nemoci krve, krevetvorných org. a někt.poruchy mech.imunity	626	1 306	1 932	47 352	90 441	137 793
Nemoci endokrinní, výživy a přeměny látek	4 370	5 789	10 159	348 804	422 024	770 828
Poruchy duševní a por. chování	17 136	28 209	45 345	1 123 321	1 975 317	3 098 638
Nemoci nervové soustavy	12 736	16 698	29 434	841 625	1 112 877	1 954 502
Nemoci oka a očních adnex	10 871	8 963	19 834	320 960	245 025	565 985
Nem. ucha a bradav. výběžku	7 461	6 108	13 569	186 397	157 341	343 738
Nemoci oběhové soustavy	46 778	33 765	80 543	3 545 069	1 910 211	5 455 280
Nemoci dýchací soustavy	500 811	500 947	1 001 758	8 607 772	8 911 496	17 519 268
Nemoci trávicí soustavy	94 435	82 468	176 903	2 660 503	2 083 238	4 743 741
Nem. kůže a podkožního vaziva	26 505	20 346	46 851	776 156	586 777	1 362 933
Nem. svalové a kosterní soustavy a pojivové tkáně	289 961	220 230	510 191	14 142 758	12 543 038	26 685 796
Nem. močové a pohlavní soust.	22 500	83 494	105 994	787 960	2 587 487	3 375 447
Těhotenství, porod a šestinedělí	x	28 785	28 785	x	2 765 060	2 765 060
Vrozené vady, deformace a chromozomální abnormality	74	102	176	5 666	5 489	11 155
Příznaky, znaky a abnorm. klin. a lab. nálezy nezařazené jinde	33 621	40 471	74 092	1 180 997	1 524 188	2 705 185
Poranění, otr. aj. násl. vněj. příč.	218 466	92 908	311 374	9 651 593	4 445 451	14 097 044
Faktory ovlivňující zdrav. stav a kontakt se zdrav. službami	3 372	34 089	37 461	113 275	3 324 426	3 437 701
<b>Celkem</b>	<b>1 336 897</b>	<b>1 256 529</b>	<b>2 593 426</b>	<b>46 191 441</b>	<b>47 029 658</b>	<b>93 221 099</b>

## Základní ukazatele PN podle kapitol MKN-10 v roce 2006

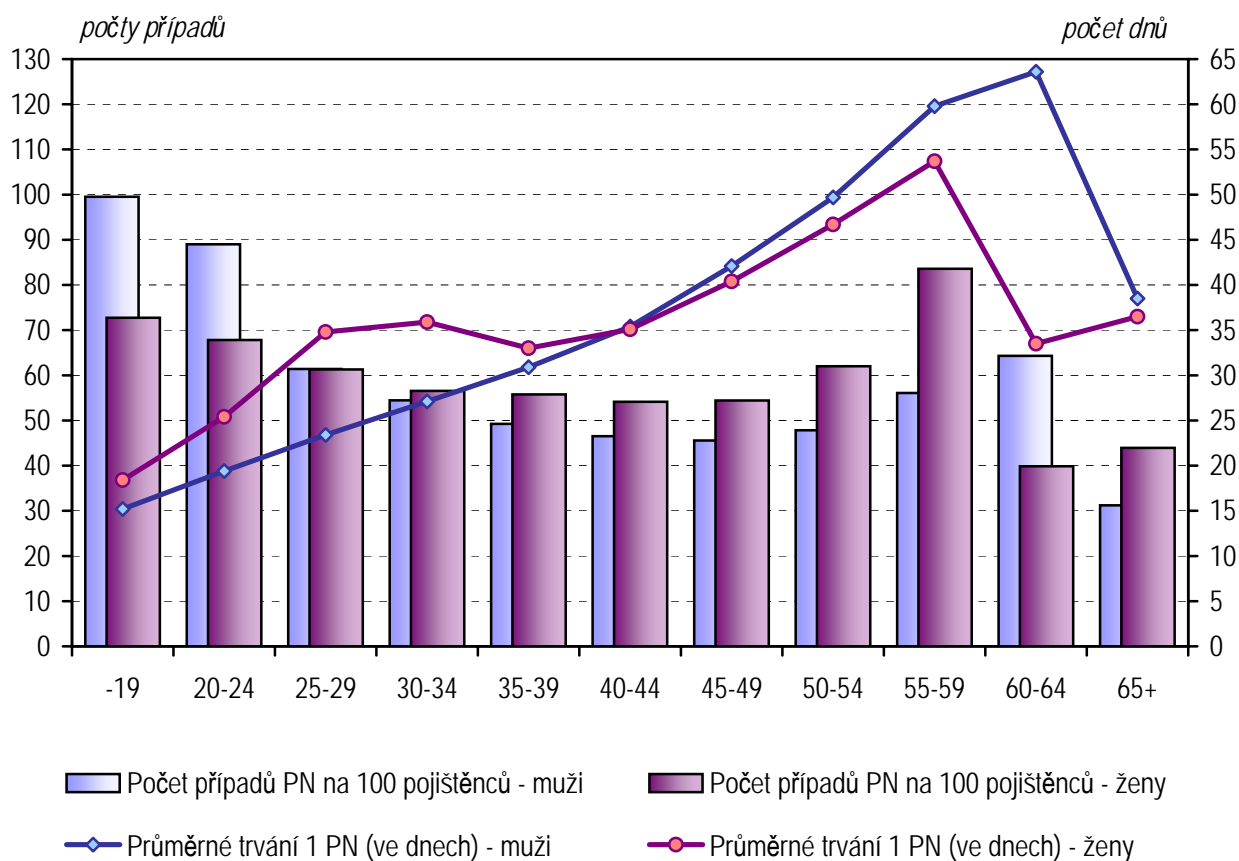
Dokončení

Kapitola MKN-10	Počet případů na 100 000 pojištěnců			Průměrné trvání 1 případu ve dnech			Průměrný denní stav práce neschopných na 100 000 pojištěnců		
	muži	ženy	celkem	muži	ženy	celkem	muži	ženy	celkem
Některé infekč. a parazit. nemoci	1 528	1 548	1 537	18,2	18,7	18,5	76	79	78
Novotvary	446	913	665	111,3	89,9	97,5	136	225	178
Nemoci krve, krvetvorných org. a někt.poruchy mech.imunity	26	62	43	75,6	69,3	71,3	5	12	8
Nemoci endokrinní, výživy a přeměny látek	183	275	226	79,8	72,9	75,9	40	55	47
Poruchy duševní a por. chování	717	1 338	1 008	65,6	70,0	68,3	129	257	189
Nemoci nervové soustavy	533	792	655	66,1	66,6	66,4	97	145	119
Nemoci oka a očních adnex	455	425	441	29,5	27,3	28,5	37	32	34
Nem. ucha a bradav. výběžku	312	290	302	25,0	25,8	25,3	21	20	21
Nemoci oběhové soustavy	1 958	1 602	1 791	75,8	56,6	67,7	406	248	332
Nemoci dýchací soustavy	20 960	23 768	22 276	17,2	17,8	17,5	987	1 158	1 067
Nemoci trávicí soustavy	3 952	3 913	3 934	28,2	25,3	26,8	305	271	289
Nem. kůže a podkožního vaziva	1 109	965	1 042	29,3	28,8	29,1	89	76	83
Nem. svalové a kosterní soustavy a pojivové tkáně	12 135	10 449	11 345	48,8	57,0	52,3	1 622	1 630	1 626
Nem. močové a pohlavní soust.	942	3 962	2 357	35,0	31,0	31,8	90	336	206
Těhotenství, porod a šestinedělí	x	1 366	640	x	96,1	96,1	x	359	168
Vrozené vady, deformace a chromozomální abnormality	3	5	4	76,6	53,8	63,4	1	1	1
Příznaky, znaky a abnorm. klin. a lab. nálezy nezařazené jinde	1 407	1 920	1 648	35,1	37,7	36,5	135	198	165
Poranění, otr. aj. násl. vněj. příč.	9 143	4 408	6 924	44,2	47,8	45,3	1 107	578	859
Faktory ovlivňující zdrav. stav a kontakt se zdrav. službami	141	1 617	833	33,6	97,5	91,8	13	432	209
<b>Celkem</b>	<b>55 951</b>	<b>59 618</b>	<b>57 670</b>	<b>34,6</b>	<b>37,4</b>	<b>35,9</b>	<b>5 296</b>	<b>6 113</b>	<b>5 679</b>

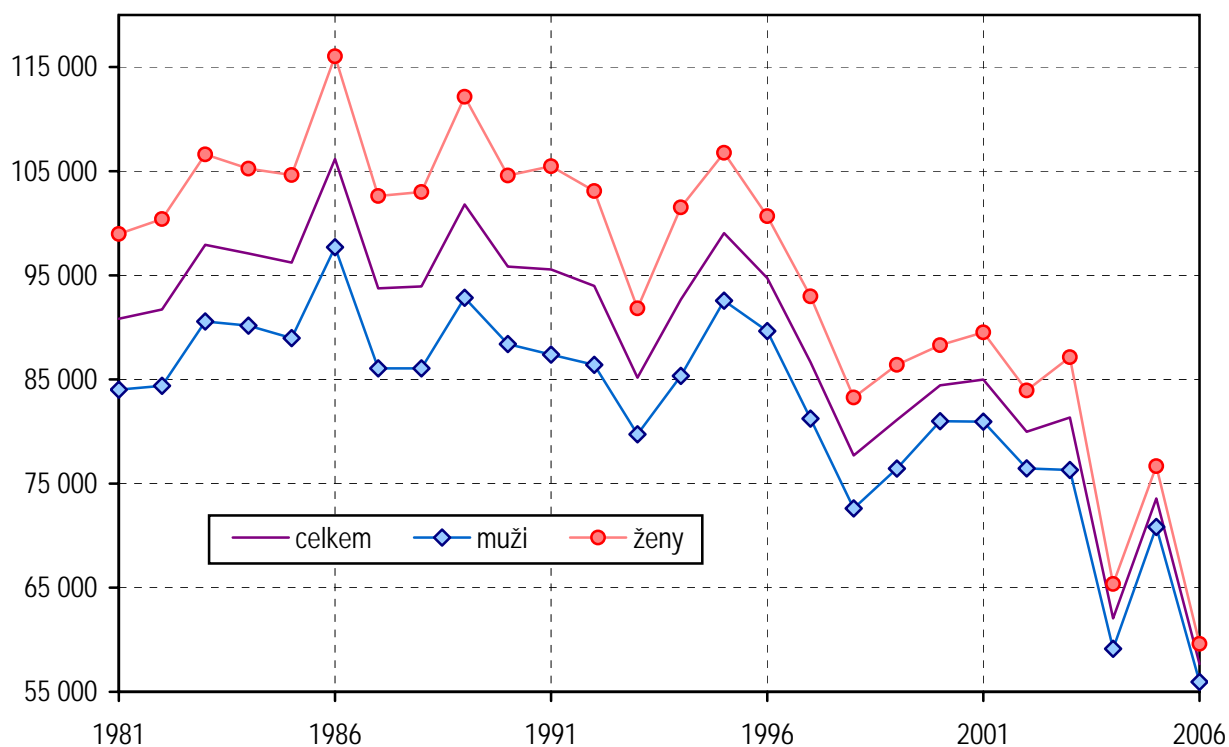
## Porovnání ukazatelů PN za kraje v roce 2005 a 2006

Kraj (sídlo zaměstnavatele)	Počet případů PN na 100 000 pojištěnců		Průměrné trvání 1 případu PN ve dnech		Průměrný denní stav PN na 100 000 pojištěnců	
	v roce 2005	v roce 2006	v roce 2005	v roce 2006	v roce 2005	v roce 2006
Hl. město Praha	46 095	39 561	28,1	30,4	3 549	3 295
Středočeský	68 851	61 467	30,8	33,5	5 808	5 640
Jihočeský	83 126	70 219	32,3	35,4	7 349	6 813
Plzeňský	106 944	73 219	29,8	33,4	8 719	6 697
Karlovarský	100 459	73 203	30,1	33,6	8 284	6 737
Ústecký	69 550	63 183	34,0	36,8	6 472	6 375
Liberecký	111 676	76 487	31,1	35,5	9 504	7 439
Královéhradecký	99 665	68 976	31,5	35,1	8 594	6 642
Pardubický	78 484	71 096	32,5	34,9	6 994	6 803
Vysočina	102 808	53 220	30,6	35,0	8 608	5 109
Jihomoravský	66 006	44 649	34,9	38,8	6 308	4 744
Olomoucký	77 965	71 302	35,8	39,4	7 638	7 689
Zlínský	73 042	50 826	38,1	42,0	7 620	5 852
Moravskoslezský	71 494	64 110	38,1	42,0	7 466	7 371
ČR	73 571	57 670	32,6	35,9	6 566	5 679

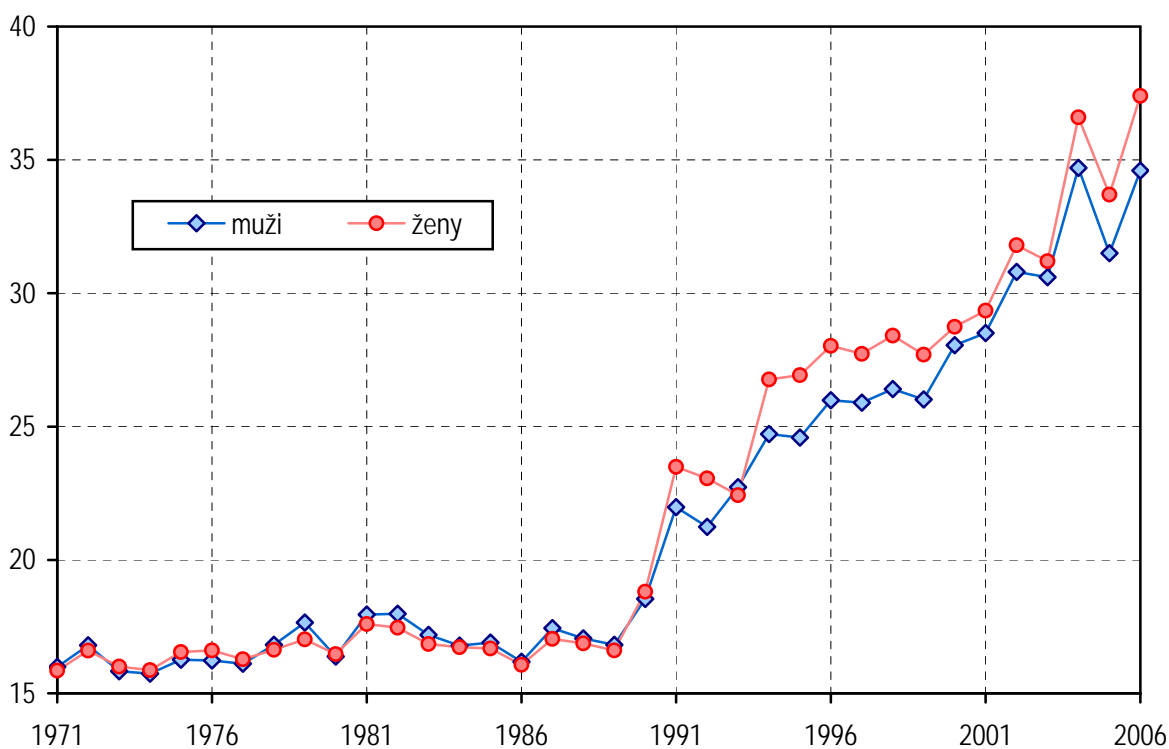
## Základní ukazatele PN podle pohlaví a věkových skupin v roce 2006



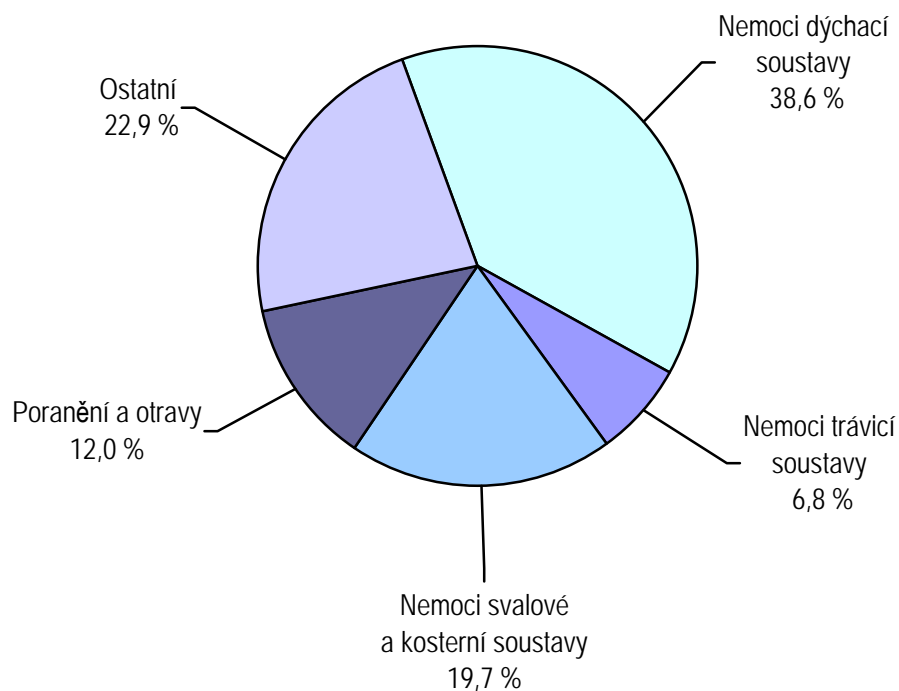
### Vývoj počtu ukončených případů PN na 100 000 pojištěnců



### Vývoj průměrného trvání 1 případu PN ve dnech



**Struktura počtu ukončených případů PN v roce 2006  
podle kapitol MKN-10**



**Struktura počtu ukončených případů PN v roce 2006  
podle hlavních tříd klasifikace zaměstnání**

