



Praha 21. 8. 2012

35

Výskyt tuberkulózy v České republice v roce 2011

Incidence of tuberculosis in the Czech Republic in 2011

Souhrn

Podle dat z Registru TBC se v roce 2011 vyskytlo v ČR 609 případů onemocnění tuberkulózou (tj. 5,8 případu na 100 tisíc obyvatel), 434 u mužů a 175 u žen. U cizinců v ČR bylo hlášeno 112 onemocnění. Nejčastější formou onemocnění byla TBC dýchacího ústrojí, resp. TBC plic. Nejvíce onemocnění TBC (absolutně i relativně) bylo v nejvyšší věkové kategorii 75+. V témže roce zemřelo na tuberkulózu 28 lidí. V mezinárodním srovnání patříme k zemím s nízkým výskytem této nemoci, a to ve všech krajích ČR.

Summary

According to the TB Registry, in 2011 there were 609 cases of TB in the CR; of that 434 in men and 175 in women. The total represented 5.8 cases per 100 thousand inhabitants. In foreigners there were 112 reported cases. The most frequent form was TB of the respiratory system and of lung. Morbidity was highest (absolutely and relatively) in the oldest age group 75+. 28 persons died from TB. In international comparison the CR belongs to countries with low TB incidence in all its regions.

Všechny případy onemocnění tuberkulózou (TBC) a jinou mykobakteriózou jsou v České republice (ČR) povinně hlášeny do Registru tuberkulózy (RTBC), který je součástí Informačního systému orgánů ochrany veřejného zdraví a je provozován jako webová aplikace s centrální databází. Správcem RTBC je Ministerstvo zdravotnictví (odbor strategie a řízení ochrany a podpory veřejného zdraví), zpracovatelem na celostátní úrovni je Koordinační středisko pro resortní zdravotnické informační systémy (KSRZIS). Nedílnou součástí Registru je databáze Informačního systému bacilární tuberkulózy (ISBT), kam jsou hlášeny pozitivní výsledky mykobakteriologických vyšetření. Provázanost RTBC a ISBT přispívá ke kontrole úplnosti a validity dat o TBC.

Výskyt TBC onemocnění

Výskyt této infekční nemoci má v ČR příznivý vývoj. Počet hlášených onemocnění TBC se dlouhodobě snižuje. V roce 2011 bylo na základě zpracovaných údajů z Registru tuberkulózy hlášeno celkem 609 případů tuberkulózy, tj. 5,8 případu na 100 tis. obyvatel. V tomto údaji jsou zahrnuta onemocnění bakteriologicky ověřená i neověřená a TBC všech forem a lokalizací. Oproti roku 2010 se počet hlášených onemocnění snížil o 71 případů (10 %). Jako nově zjištěné onemocnění bylo v roce 2011 registrováno 600 případů TBC - u mužů 427 případů a 173 u žen. Recidiv TBC bylo oznámeno 9, a to 7 u mužů a 2 případy u žen. Z uvedených čísel vyplývá, že celkově se tuberkulóza vyskytuje častěji u mužů než u žen - vyjádřeno poměrem 2,5:1. U obou pohlaví byla převažující diagnózou tuberkulóza dýchacího ústrojí. Bakteriologicky ověřeno bylo celkem 427 případů (70 %).

TBC dýchacího ústrojí

Ze všech hlášených případů tuberkulózy v roce 2011 se 91 % týkalo dýchacího ústrojí, z toho v 95 % byly zasaženy plíce. Konkrétně tuberkulózou dýchacího ústrojí (DÚ) onemocnělo 405 mužů a 152 žen, z toho tuberkulózou plic 385 mužů a 143 žen. Bakteriologicky ověřeno bylo 411 případů TBC dýchacího ústrojí, tj. 74 %. Z celkového počtu onemocnění tuberkulózou DÚ bylo jako nově zjištěné zaznamenáno 99 % případů. Nejčastěji bylo nové onemocnění TBC dýchacího ústrojí zjištěno vyšetřením pro obtíže (74 %), dále následují ostatní způsoby zachytu: náhodně (9 %), kontrola osob rizikových skupin (7 %), vyšetření při kontaktu s TBC (6 %) a pitva (5 %).

Onemocnění jinou TBC (než TBC dýchacího ústrojí)

Ve sledovaném období bylo hlášeno 52 onemocnění jinou TBC, tj. 0,5 případu na 100 tis. obyvatel. Toto onemocnění se vyskytovalo u 29 mužů a u 23 žen. Bakteriologicky ověřeno bylo 16 případů, tj. 31 %. Do kategorie nově zjištěných se v roce 2011 řadilo 51 případů, ve sledovaném roce se vyskytla 1 recidiva. Nejčastější diagnózou při jiné TBC byla stejně jako v minulých letech tuberkulózní periferní lymfadenopatie (23 onemocnění), dále tuberkulóza kostí a kloubů (9 případů), tuberkulóza kůže (7 hlášení), tuberkulóza močové a pohlavní soustavy (6 onemocnění) a TBC jiných orgánů (7 případů).

Onemocnění mykobakteriózou (jinou než TBC)¹

Kromě onemocnění tuberkulózou jsou do Registru TBC hlášeny i případy ostatní mykobakterií. Toto onemocnění se ve sledovaném roce vyskytlo v 82 případech, což představovalo 0,8 onemocnění na 100 tis. obyvatel. U tohoto onemocnění nebyla hlášena žádná recidiva, všechny případy byly nově zjištěné mykobakterií. V 72 případech se jednalo o mykobakterií dýchacího ústrojí a 10 mykobakterií bylo mimoplicních.

Výskyt TBC onemocnění z hlediska věku, území, místa narození

Z hlediska věkových skupin se nejvíce nemocných (absolutně i relativně) nacházelo v kategorii osob nad 75 let (14,6 nemocných na 100 tis. osob dané věkové skupiny). Zatímco u žen se zvýšený výskyt onemocnění (nad 10 případů na 100 tis.) objevuje až v poslední sledované kategorii nad 75 let, u mužů můžeme vyšší výskyt onemocnění sledovat již v „nižších“ věkových kategoriích, zhruba od 45 let. I u mužů však byl nejvyšší počet onemocnění v kategorii 75+ (20,7/100 000 osob daného věku). Ve věkové kategorii 0–14 let bylo hlášeno 6 případů TBC (4 chlapci a 2 dívky).

Z hlediska regionů (tj. podle kraje bydliště) byl nejvyšší výskyt TBC hlášen v kraji Hl. m. Praha (10,8 případu/100 tis. obyvatel). Nad republikový průměr (5,8 případu/100 tis. obyvatel) se v počtu hlášených případů dostaly ještě kraje Plzeňský (7,9 případu na 100 tis. obyvatel), Karlovarský, Ústecký (oba 7,2 případu/100 tis.) a Jihomoravský (6,3). Nejméně nemocných TBC (3,0) vykazuje stejně jako v minulých letech kraj Jihočeský. Světová zdravotnická organizace a EU považují za kritérium nízké prevalence 20 onemocnění na 100 tis. obyvatel, této hranice dlouhodobě nedosahuje žádný kraj v ČR.

V roce 2011 bylo hlášeno 112 cizinců s TBC onemocněním. Za cizince je v tomto případě považována osoba narozená mimo území ČR. Meziročně se počet případů TBC u cizinců snížil absolutně o 5, ale vzhledem k výraznějšímu snížení celkového počtu případů se jejich podíl na všech TBC onemocnění nepatrně zvýšil z 17 % na 18 %. V roce

¹ tj. diagnóza A31

2011 nejvíce nemocných pocházelo z Ukrajiny (23), Slovenska (20), Vietnamu (15), Mongolska (12) a Rumunska (10).

Podle dostupných údajů bylo mezi bezdomovci zjištěno 41 případů tuberkulózy, z toho v 40 případech se jednalo o TBC dýchacího ústrojí.

Léčba TBC onemocnění

Podle výsledků kontrolních hlášení zaslaných do Registru tuberkulózy trvala léčba nemocných antituberkulotiky nejčastěji 27–39 týdnů (239 případů) a do 26 týdnů (161 případů). Hospitalizace nemocných probíhala v nejvíce případech (171) po dobu 61–90 dnů. Nejběžněji podávanými antituberkulotiky byly isoniazid a rifampicin.

Do Registru TBC bylo v roce 2011 hlášeno 28 úmrtí na tuberkulózu, v 27 případech byla příčinou úmrtí TBC plic. Z celkového počtu hlášených úmrtí nebylo 26 osob dříve léčeno antituberkulotiky.

Vypracovala: Ing. Zdeňka Nováková

Vývoj počtu hlášených onemocnění TBC v letech 2000–2011

Rok	Hlášená onemocnění TBC			
	dýchacího ústrojí	jiná	celkem	celkem na 100 000 obyv.
2000	1 244	198	1 442	14,0
2001	1 185	165	1 350	13,1
2002	1 037	163	1 200	11,8
2003	1 011	151	1 162	11,4
2004	909	148	1 057	10,4
2005	896	111	1 007	9,9
2006	856	117	973	9,4
2007	790	81	871	8,4
2008	793	86	879	8,4
2009	632	78	710	6,8
2010	621	59	680	6,5
2011	557	52	609	5,8

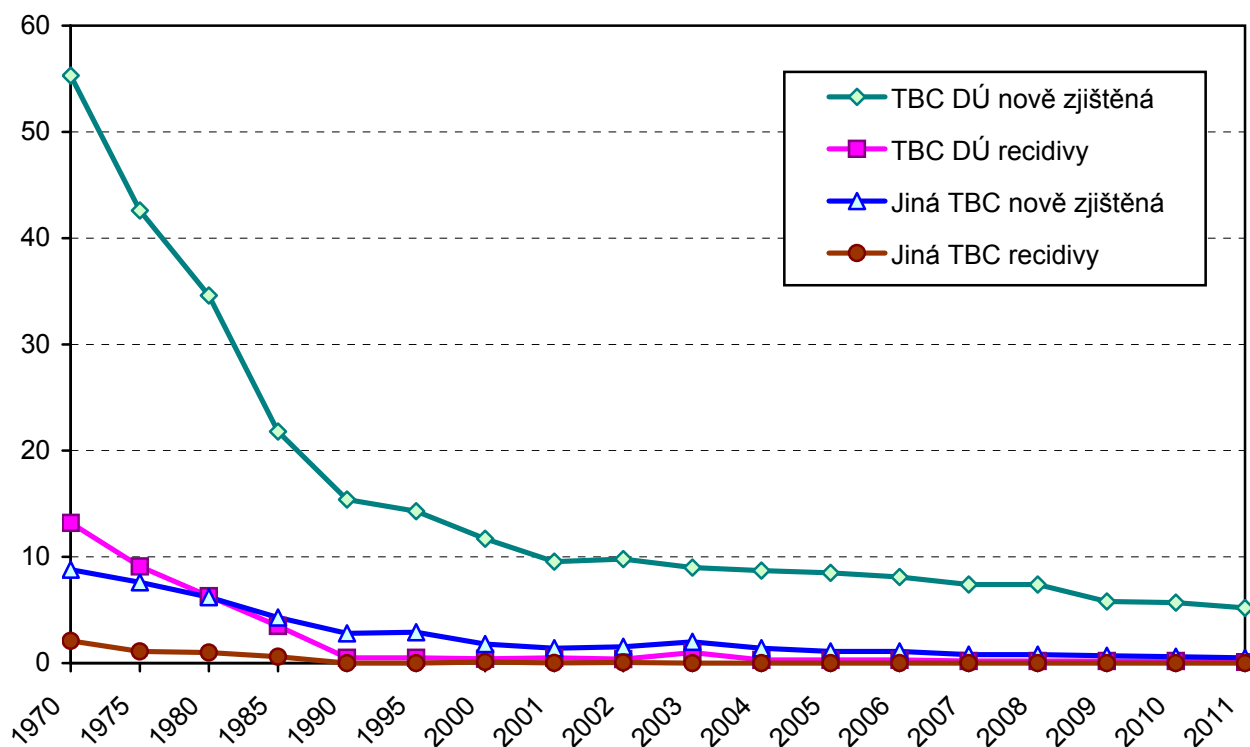
Hlášená onemocnění tuberkulózou v roce 2011 podle věku

Věková skupina	Tuberkulóza dýchacího ústrojí		Tuberkulóza jiná	
	celkem absolutně	na 100 000 obyvatel	celkem absolutně	na 100 000 obyvatel
0–4	5	0,8	-	-
5–9	-	-	-	-
10–14	1	0,2	-	-
15–19	8	1,4	-	-
20–24	22	3,3	3	0,4
25–29	35	4,8	2	0,3
30–34	38	4,4	4	0,5
35–39	29	3,2	3	0,3
40–44	45	6,3	1	0,1
45–49	52	7,4	1	0,1
50–54	54	8,2	4	0,6
55–59	56	7,5	2	0,3
60–64	54	7,2	7	0,9
65–69	33	5,7	5	0,9
70–74	32	8,1	11	2,8
75+	93	13,3	9	1,3
Celkem	557	5,3	52	0,5

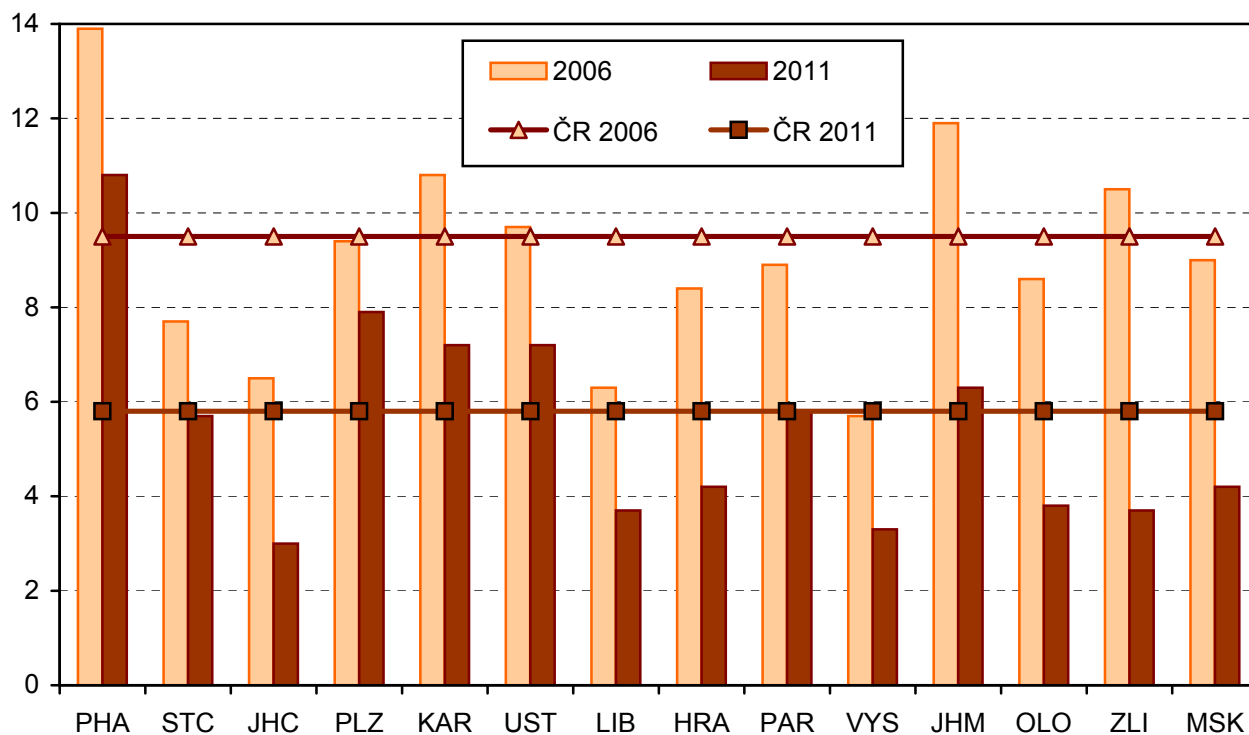
Hlášená onemocnění tuberkulózou v roce 2011 podle kraje

Území, kraj	Tuberkulóza dýchacího ústrojí		Tuberkulóza jiná	
	celkem absolutně	na 100 000 obyvatel	celkem absolutně	na 100 000 obyvatel
Hl. město Praha	123	9,8	11	0,9
Středočeský	64	5,1	8	0,6
Jihočeský	19	3,0	-	-
Plzeňský	39	6,8	6	1,0
Karlovarský	22	7,2	-	-
Ústecký	54	6,5	6	0,7
Liberecký	15	3,4	1	0,2
Královéhradecký	23	4,1	-	-
Pardubický	25	4,8	5	1,0
Vysočina	16	3,1	1	0,2
Jihomoravský	67	5,8	6	0,5
Olomoucký	20	3,1	4	0,6
Zlínský	22	3,7	-	-
Moravskoslezský	48	3,9	4	0,3
ČR	557	5,3	52	0,5

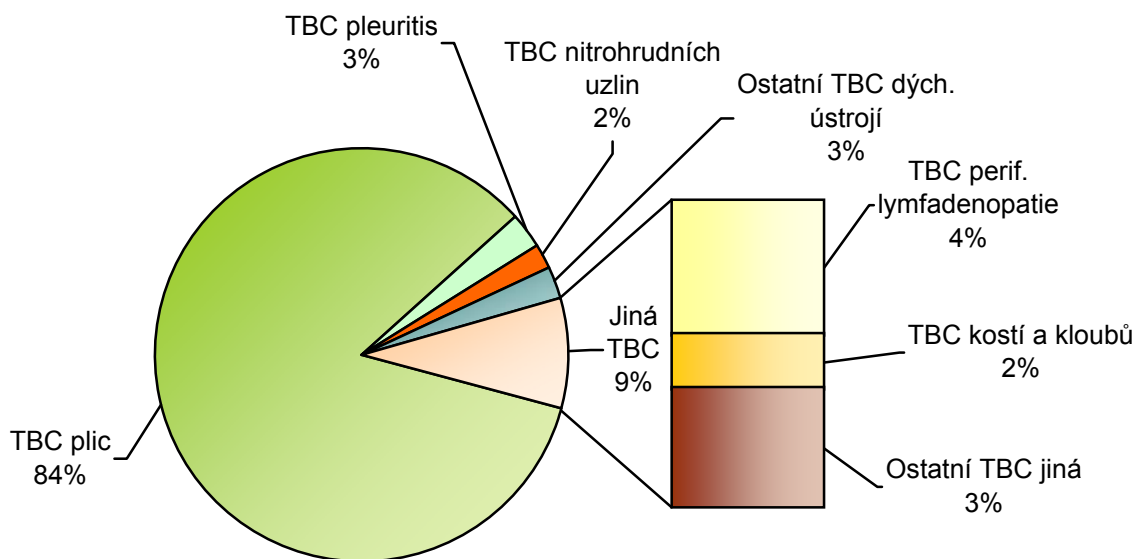
Vývoj počtu hlášených onemocnění TBC na 100 tis. obyvatel



Porovnání hlášených onemocnění TBC na 100 tis. obyvatel v krajích v letech 2006 a 2011

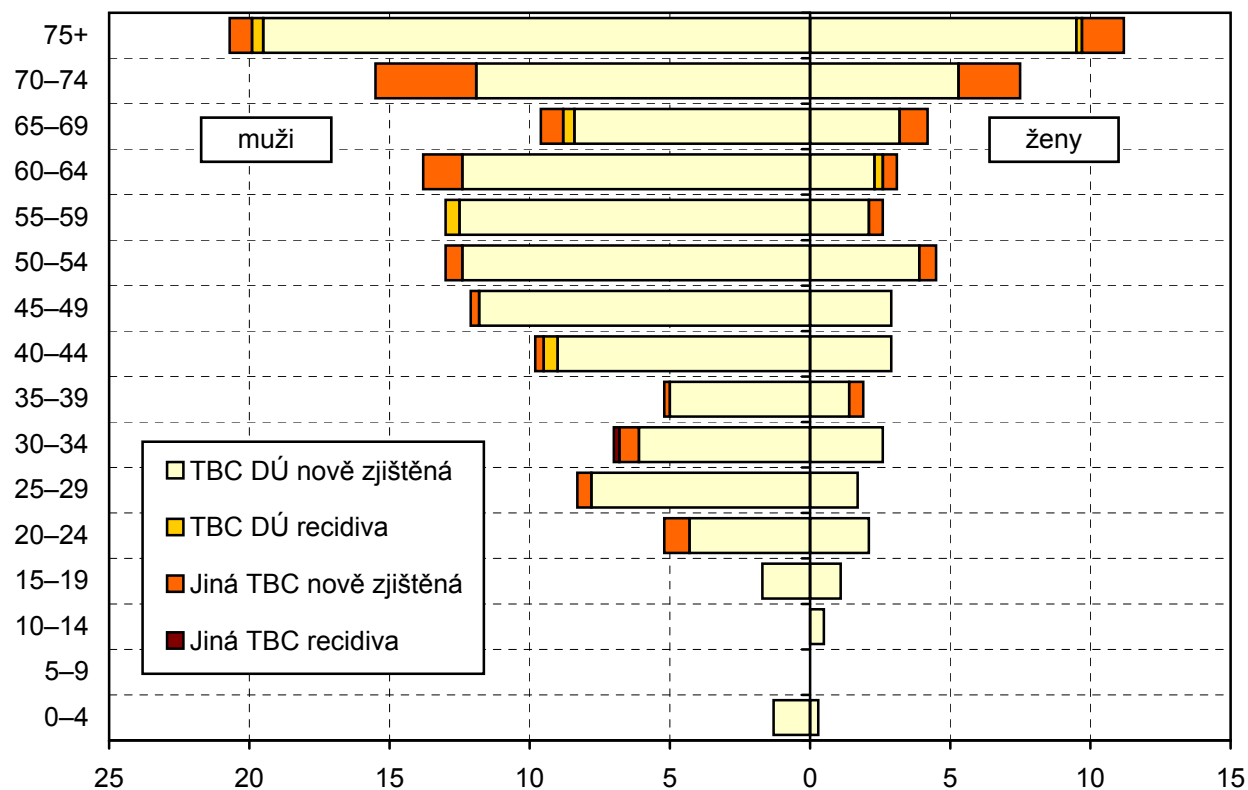


Struktura hlášené TBC podle klasifikační diagnózy, rok 2011



Struktura TBC podle věku a pohlaví, rok 2011

na 100 000 mužů / žen



Poznámka: DÚ - dýchací ústrojí