



Praha 19. 8. 2008

37

Činnost zdravotnických zařízení v oboru transfuzní služby v České republice v roce 2007

*Activity of health care institutions in the section of transfusion service
in the Czech Republic in 2007*

Souhrn

Tato Aktuální informace popisuje činnost zdravotnických zařízení v oboru transfuzní služby. Zdrojem dat je roční výkaz o činnosti zdravotnických zařízení (formulář A (MZ) 1-01) pro obor transfuzní služba včetně krevních bank. Návratnost výkazů transfuzní služby byla 100 % v roce 2007 a celkem tak byla zpracována data ze všech 105 zpravodajských jednotek. Činnost v oboru transfuzní služby v roce 2007 zajišťovalo celkem 163,94 lékařů a 1 294,94 ostatních zdravotnických pracovníků. Na odděleních a pracovištích transfuzní služby bylo v roce 2007 provedeno 505 093 odběrů od 213 554 dárců, z nichž bylo vyrobeno 623 118 transfuzních přípravků.

Summary

This topical information describes performance of health care institutions in the transfusion service section. The data comes from report on activity of health care facilities (form A (MZ) 1-01) for the transfusion service section. The return rate of reports on activity in transfusion service was 100 % in 2007, in total there were all 105 reporting units involved in the data collection process. Activity of health care institutions in the transfusion service section was ensured in total by 163.94 physicians and by 1 294.94 other health care workers. There were 505 093 blood samples taken from 213 554 blood donors in departments of transfusion service in 2007. In total there were 623 118 transfusion preparations produced.

V roce 2007 bylo registrováno celkem 105 oddělení a pracovišť transfuzní služby (vč. krevních bank). Z tohoto počtu působilo 101 zařízení v rámci nemocnic a ostatní byla samostatná ambulantní zařízení.

Z celkového počtu 70 oddělení a pracovišť transfuzní služby bylo 66 samostatných oddělení a 4 jako pracoviště při klinické hematologii. Z 35 oddělení a pracovišť krevních bank bylo samostatných oddělení celkem 12, pod oddělením klinické biochemie působilo 14 pracovišť krevních bank, dalších 5 pracovišť bylo při odděleních transfuzní služby, pod oddělením klinické hematologie působily 3 banky a 1 jako pracoviště oddělení interny.

Chod oddělení a pracovišť transfuzní služby a krevních bank byl v roce 2007 zajištěn celkem 1 458,88 úvazky zdravotnického personálu, z toho pouze 7,5 % působilo v krevních bankách. Z celkového počtu úvazků připadlo více než 11 % na lékaře a dalších 70 % na zdravotnické pracovníky s odbornou způsobilostí bez odborného dohledu (ZPBD). Počet vykázaných úvazků zdravotnických pracovníků vzrostl proti roku 2006 jen nepatrně, a to o 1,4 %.

Stagnující počet 36 evidovaných dárců v letech 2002 až 2003 v přepočtu na 1 000 obyvatel poklesl do roku 2006 o 20 %, tj. na 29. Pouze v roce 2005 byl zaznamenán nárůst z důvodu změny metodiky, kdy byl původní 2letý limit posledního odběru pro vedení

dárce v evidenci zrušen. V roce 2006 došlo opět k návratu k 2leté lhůtě a byla nově zařazena položka s počtem odebraných dárců ve sledovaném roce. Odběr byl proveden u 21,2 osob z tisíce obyvatel, z nichž téměř 11 % darovalo krev poprvé.

Také v roce 2007 pokračuje klesající tendence evidovaných a odebraných dárců. Ve sledovaném roce bylo 27,6 evidovaných dárců na 1 000 obyvatel, o 4,5 % méně než v roce 2006. Nejvyšší byl tento ukazatel v Jihomoravském a Jihočeském kraji, kde bylo evidováno více než 35 dárců na 1 000 obyvatel a nejnižší byl v Libereckém kraji (16,9 dárců). Počet odebraných dárců na 1 000 obyvatel klesl o více než 2 % (na 20,7 dárce). I tento ukazatel byl nejvyšší v Jihomoravském kraji (30 dárců na 1 000 obyvatel) a nejnižší v Libereckém kraji (15 dárců). Prvodárci tvořili v roce 2007 více než 12 % z celkového počtu odebraných dárců a jejich počet proti roku 2006 stoupl o 15 % (o 3 343 dárců). Nadprůměrný počet prvodárců v přepočtu na 1 000 obyvatel byl zaznamenán v Hl. m. Praze, Jihomoravském a Moravskoslezském kraji. Nejnižší počet prvodárců v přepočtu na obyvatelstvo byl vykázán v Libereckém a Ústeckém kraji.

U odebraných dárců je sledován výskyt infekčních onemocnění. Z těchto důvodů bylo v roce 2007 vyřazeno celkem 673 dárců a došlo tak k více než dvojnásobnému nárůstu vyřazených dárců proti předchozímu roku. Většina podezření na infekci byla identifikována jako hepatitida typu C (229 vyřazených dárců), dále jako syfilis (170 dárců), virus HIV (130 dárců) a hepatitida typu B (86 dárců). Skutečně potvrzeno v Národních referenčních laboratořích však bylo pouze 11 % hlášených infekcí u vyřazených dárců (29 dárců u hepatitidy typu B, 33 dárců u hepatitidy typu C, 3 dárci u HIV a 11 dárců u syfilidy), o 19 % více než v roce 2006. K největšímu nárůstu potvrzených infekcí došlo u syfilidy, a to o více než 83 % a u hepatitidy typu B o téměř 71 %.

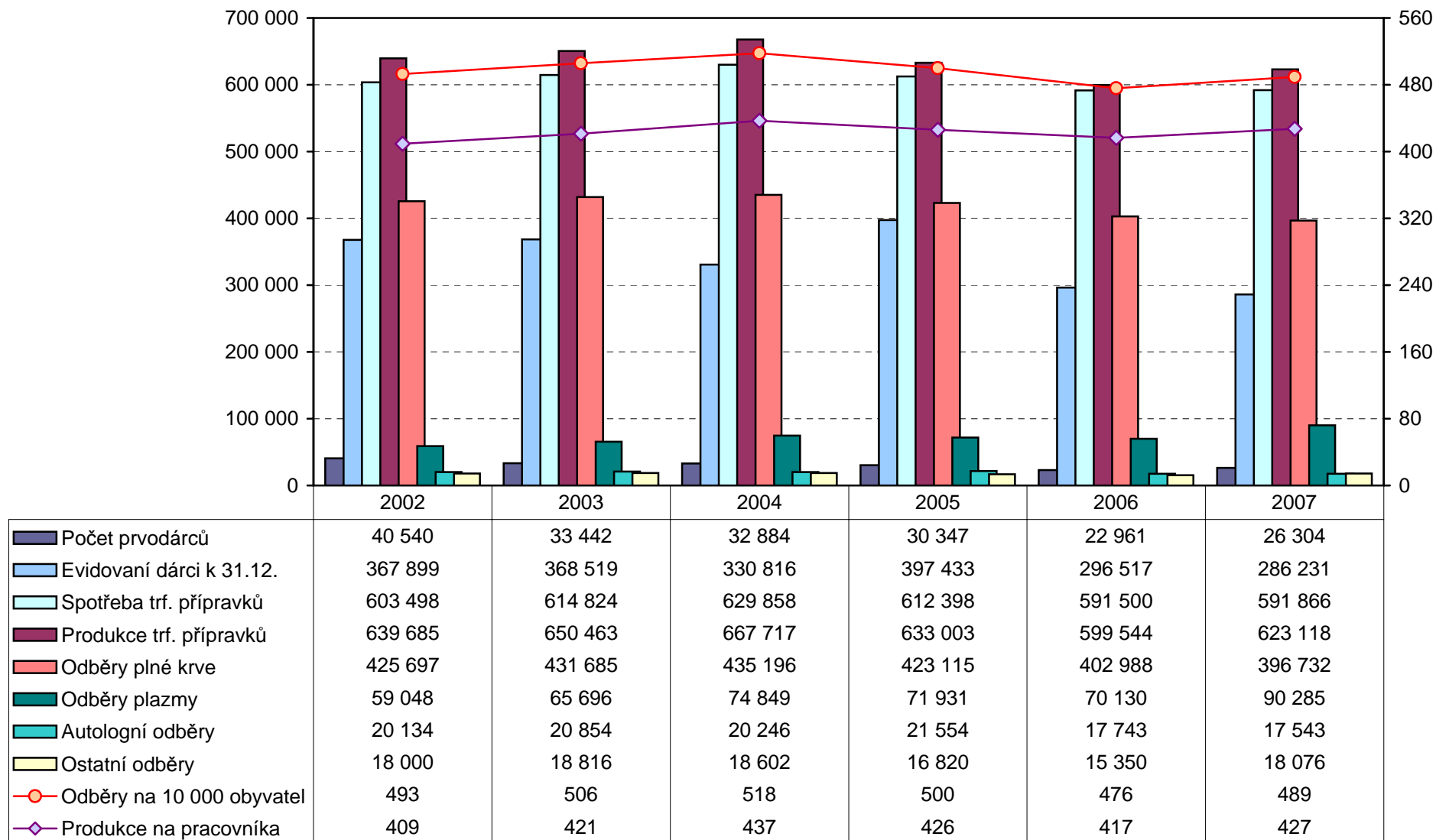
Na 100 odebraných dárců vycházelo v průměru 237 odběrů, o 6 % víc než v roce 2006. Z celkového počtu 505 tisíc odběrů (bez autologních odběrů) byla v 79 % odebrána plná krev a u dalších 18 % odběrů se jednalo o plazmu. Počet odběrů v přepočtu na 10 tisíc obyvatel mezi roky 2002 až 2004 vzrostl o 5 % na 518 odběrů. Poté byl zaznamenán naopak pokles o 8 % na výsledných 476 odběrů na 10 tisíc obyvatel v roce 2006. V roce 2007 došlo k mírnému nárůstu odběrů na 10 tisíc obyvatel, a to o 3 % na 489 odběrů. Kromě těchto odběrů bylo u téměř 10 tisíc autologních dárců provedeno více než 17 tisíc odběrů za účelem autotransfuze, což bylo téměř stejně jako v roce 2006, ale počet autologních dárců se snížil o 10 %.

Obdobným vývojem jako počet odběrů prošla i produkce transfuzních přípravků, která ve stejném časovém rozmezí v přepočtu na úvazky zaměstnanců nejdříve vzrostla od roku 2002 do roku 2004 o 7 % a poté poklesla o 5 % na 417 transfuzních přípravků na jeden úvazek zdravotnického personálu v roce 2006. V roce 2007 bylo vyrobeno 623 tisíc transfuzních přípravků, o 4 % více než v roce 2006 a došlo k nárůstu produkce na pracovníka o 2,4 % na 427. Většinu z celkové produkce tvořily erytrocyty (65 %) a plazma (26 %). Trombocyty tvořily 8 % produkce a plná krev pouze 0,3 %. Většina produkce (78,4 %) byla spotřebována na odděleních chirurgie, interních odděleních a anesteziologicko resuscitačních odděleních.

Absolutně nejvíce odběrů včetně autologních, a to téměř 87 tisíc, bylo v roce 2007 odebráno v Moravskoslezském kraji, který vykazuje také druhý nejvyšší počet (697) odběrů v přepočtu na 10 tisíc obyvatel. Nejvyšší počet odběrů na obyvatele byl uskutečněn v Královéhradeckém kraji (759). Nejvyšší produkce transfuzních přípravků v přepočtu na jeden úvazek zdravotnického personálu byla v roce 2007 zaznamenána v kraji Vysočina (533) a dále pak v Královéhradeckém kraji (464). Nejnižší produkce na pracovníka byla v Hl. městě Praze, a to 215 (o 40 % nižší než průměr za celou ČR).

Vypracovala: Ing. Blanka Nechanská

Vývoj základních ukazatelů činnosti oddělení a pracovišť transfuzní služby v letech 2002 až 2007



Zařízení transfuzní služby a jejich personální zajištění v roce 2007

Kraje	Oddělení a pracoviště		Počet úvazků zdravotnických zaměstnanců				
	transfuzní služba	krevní banky	lékaři	ZPBD ¹⁾	ZPSZ a JOP ¹⁾	ZPOD ¹⁾	ostatní odb. pracovníci
Hl. m. Praha	7	5	40,99	165,81	12,50	34,88	4,00
Středočeský	7	6	10,68	77,58	3,90	11,50	2,00
Jihočeský	5	2	8,60	63,87	1,60	9,00	3,61
Plzeňský	4	1	10,36	57,85	6,30	13,00	2,20
Karlovarský	3	1	5,00	27,00	1,00	4,00	1,60
Ústecký	5	1	7,53	62,32	2,83	4,00	7,00
Liberecký	3	3	3,07	25,55	5,00	2,00	-
Královéhradecký	3	6	9,19	63,18	2,05	12,28	3,38
Pardubický	5	-	10,81	52,80	4,00	5,90	-
Vysočina	4	-	5,50	25,61	2,50	2,53	2,00
Jihomoravský	7	8	21,20	142,95	7,30	26,78	3,75
Olomoucký	6	1	11,23	76,01	8,15	9,90	-
Zlínský	4	-	5,70	44,37	9,40	0,87	3,00
Moravskoslezský	7	1	14,08	136,95	12,63	20,75	4,00
ČR	70	35	163,94	1 021,85	79,16	157,39	36,54

¹⁾ Nelékařští pracovníci dle zákona č. 96/2004 Sb.

ZPBD - zdravotničtí pracovníci nelékaři s odbornou způsobilostí bez odborného dohledu (§ 5 - § 21)

ZPSZ - zdravotničtí pracovníci nelékaři s odbornou a specializovanou způsobilostí bez odborného dohledu (§ 22 - § 28)

ZPOD - zdravotničtí pracovníci nelékaři pod odborným dohledem nebo přímým vedením (§ 29 - § 42)

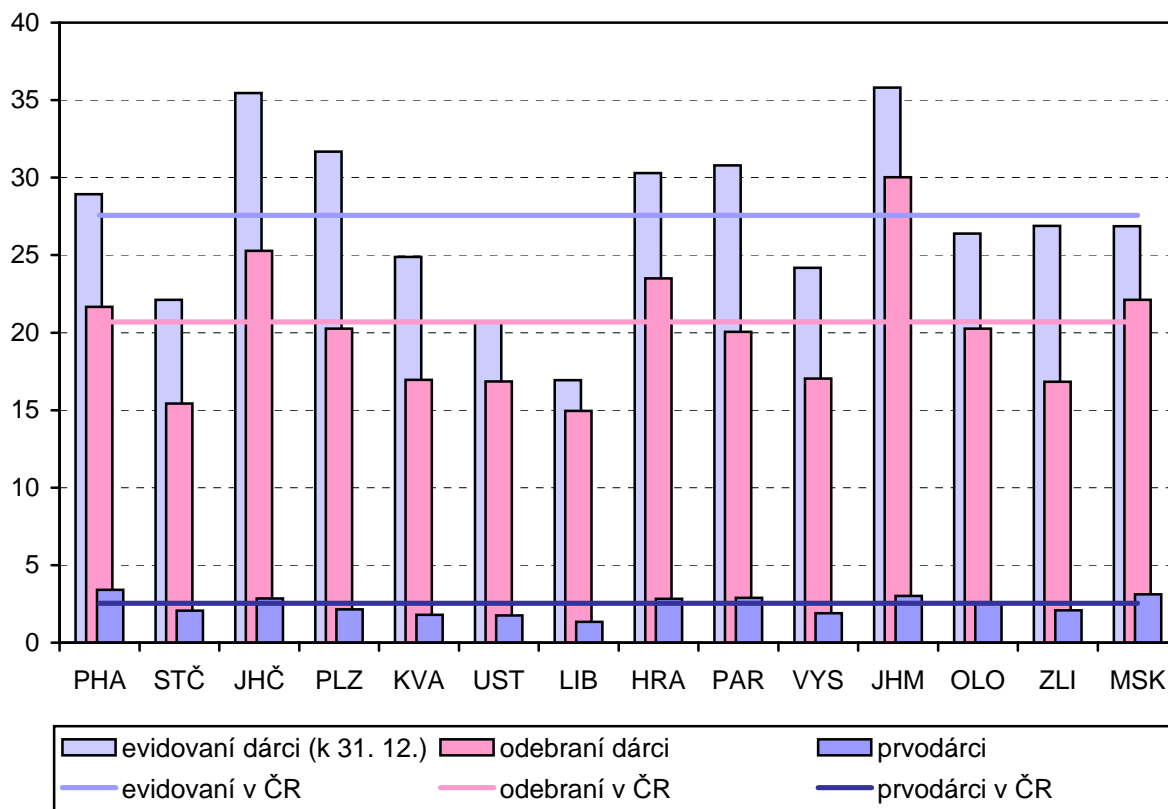
JOP - jiní odborní pracovníci ve zdravotnictví (§ 43)

Dárci a odběry na odděleních a pracovištích transfuzní služby *) v roce 2007

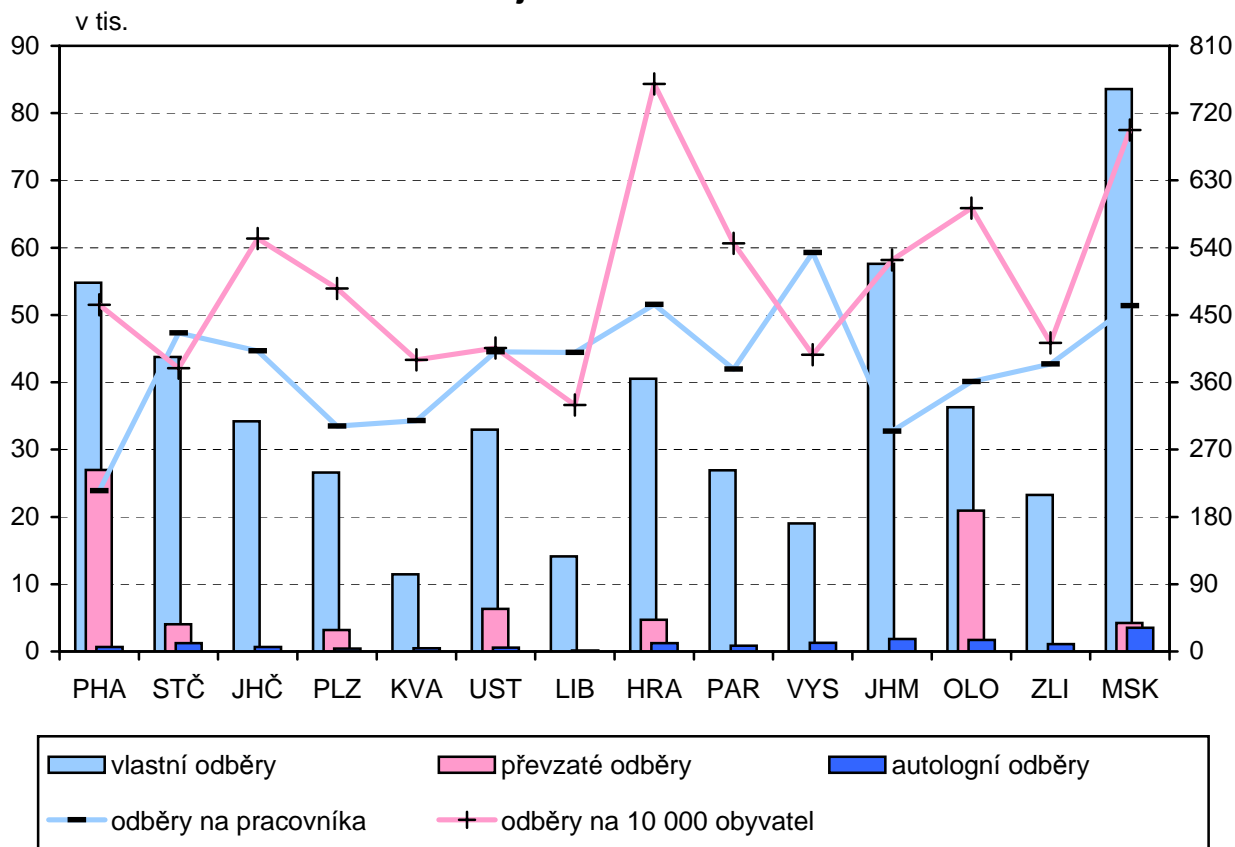
Kraj	Počet dárců			Počet odběrů		Autotransfuze	
	evidovaní dárci k 31.12.	odebraní dárci		absolutně	na 100 dárců	počet dárců	počet odběrů
		celkem	poprvé (%)				
Hl. m. Praha	35 076	25 920	15,7	54 796	211	652	663
Středočeský	26 576	18 313	13,3	43 753	239	469	1 236
Jihočeský	22 455	15 959	11,3	34 186	214	258	677
Plzeňský	17 774	11 294	10,6	26 605	236	455	450
Karlovarský	7 652	5 179	10,6	11 455	221	330	461
Ústecký	17 210	13 915	10,4	32 951	237	571	571
Liberecký	7 351	6 463	9,0	14 106	218	119	140
Královéhradecký	16 729	12 935	12,0	40 552	314	775	1 244
Pardubický	15 744	10 206	14,4	26 922	264	443	850
Vysočina	12 418	8 730	11,1	19 050	218	779	1 288
Jihomoravský	40 841	34 101	10,1	57 595	169	1 135	1 875
Olomoucký	16 934	12 974	12,7	36 272	280	780	1 711
Zlínský	15 880	9 930	12,4	23 267	234	824	1 071
Moravskoslezský	33 591	27 635	14,1	83 583	302	2 241	3 529
ČR	286 231	213 554	12,3	505 093	237	9 831	15 766

*) Tabulka nezahrnuje krevní banky

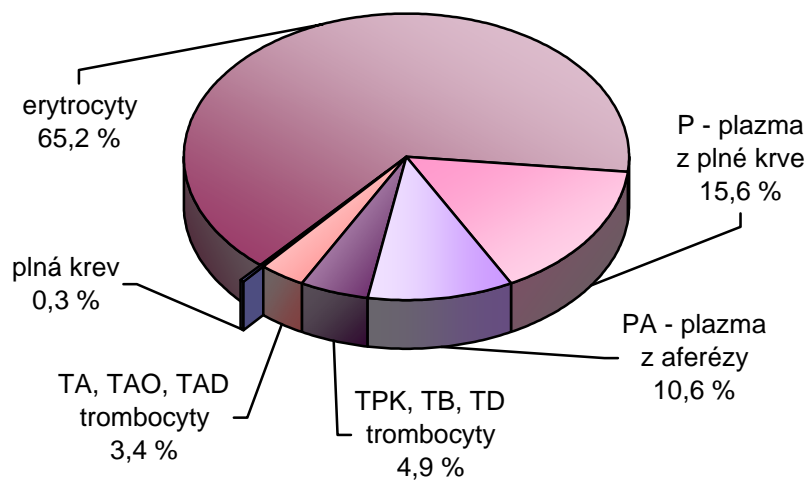
Počet dárců na 1000 obyvatel v krajích ČR v roce 2007



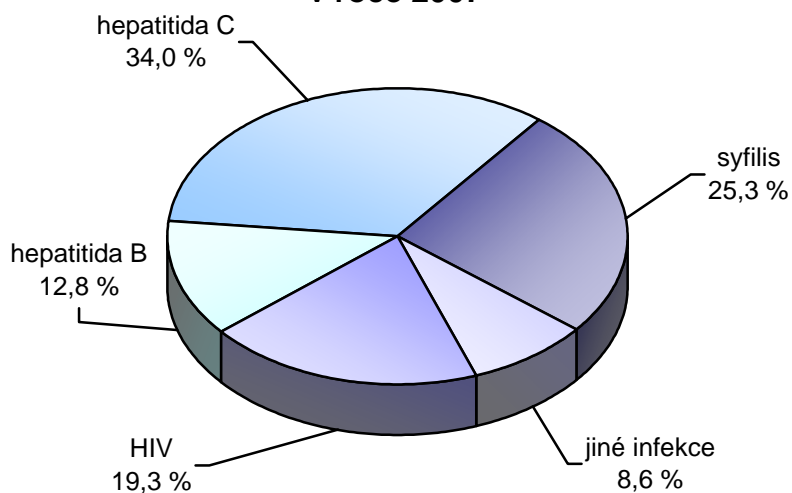
Počet odběrů a produkce v zařízeních transfúzní služby v krajích ČR v roce 2007



Struktura produkce transfuzních přípravků jednotlivých typů v roce 2007



Struktura vyřazených dárců dle podezření na infekci v roce 2007



Struktura spotřeby transfuzních přípravků podle oddělení v roce 2007

