

Praha 25.6.2003

39

Pracovní neschopnost pro nemoc a úraz v České republice za rok 2002

(zdroj dat: Český statistický úřad)

Český statistický úřad (ČSÚ) zpracovává státní statistický výkaz Nem Úr 1-02 o pracovní neschopnosti pro nemoc a úraz. Od roku 2001 jsou údaje zjišťovány a publikovány vždy za 1. pololetí a v kumulaci za celý sledovaný rok. Zpravodajskou jednotkou pro účely evidence a statistického vykazování pracovní neschopnosti (PN) pro nemoc a úraz jsou všechny nefinanční podniky, finanční instituce, organizace rozpočtové, příspěvkové, družstevní, soukromé neziskové instituce sloužící domácnostem atd., pokud tyto jednotky samostatně provádějí agendu nemocenského pojištění.

Již vyšla aktuální informace č. 38, která se zabývá pracovní neschopností převážně z hlediska příčin PN (diagnóz) a kde zdrojem dat je Česká správa sociálního zabezpečení. Rozdílnost některých ukazatelů v těchto dvou aktuálních informacích je dána nestejnými zdroji zpravodajských jednotek a různou metodikou (odlišné základní statistické jednotky).

S některými výsledky zpracování výkazu o pracovní neschopnosti pro nemoc a úraz za rok 2002 vás chceme v této aktuální informaci seznámit. Zdrojem všech údajů v této informaci je ČSÚ.

Průměrný počet nemocensky pojištěných osob (dále jen pojištěnců) se v roce 2002 proti roku 2001 snížil o 16 756 osob na 4 466 699 osob.

| Rok | Průměrný počet nemocensky pojištěných osob | | |
|------|--|-----------|-----------|
| | muži | ženy | celkem |
| 2000 | 2 389 680 | 2 127 866 | 4 517 546 |
| 2001 | 2 373 440 | 2 110 015 | 4 483 455 |
| 2002 | 2 364 642 | 2 102 057 | 4 466 699 |

Počet nově hlášených případů pracovní neschopnosti (v úhrnu) poklesl proti předcházejícímu roku o 273 351 případů, tj. o 7,1 %, na 3 589 680, snížil se i počet kalendářních dnů pracovní neschopnosti o 20 296 dnů na 110 410 839 dnů v roce 2002.

V roce 2002 připadalo na 100 pojištěnců 80,37 nově hlášených případů PN, tj. cca o 6 případů méně než v roce 2001, z toho pro nemoc to bylo 74,63 případů, pro pracovní úrazy 2,03 a pro ostatní úrazy 3,70 případů pracovní neschopnosti. Nejvyšší počet případů

pracovní neschopnosti na 100 pojištěnců byl v roce 2002 v Libereckém kraji a to 89,02 případů, naopak nejnižší byl v Hlavním městě Praze 69,15 případů.

Délka trvání 1 případu pracovní neschopnosti se v úhrnu proti předchozímu roku prodloužila o 2,17 dne a dosáhla hodnoty 30,76 dnů, z toho pro nemoc 30,00 dnů, pro pracovní úrazy 41,69 dnů a pro ostatní úrazy 40,05 dnů.

V úhrnu se též mírně zvýšilo průměrné procento pracovní neschopnosti pro nemoc a úraz z 6,748 v roce 2001 na 6,772 v roce 2002. U mužů to bylo z 6,258 na 6,323, u žen došlo k mírnému poklesu průměrného procenta PN ze 7,300 na 7,277. Průměrné procento pracovní neschopnosti pro nemoc je dlouhodobě vyšší u žen, u mužů je naopak vyšší jak pro pracovní, tak i pro ostatní úrazy. Následuje porovnání průměrného procenta pracovní neschopnosti v roce 2002 s rokem 2001:

| Rok | Průměrné procento pracovní neschopnosti pro | | | | | | | | | | | |
|------|---|-------|-------|----------------|-------|-------|---------------|-------|-------|--------|-------|-------|
| | nemoc | | | pracovní úrazy | | | ostatní úrazy | | | celkem | | |
| | muži | ženy | úhrn | muži | ženy | úhrn | muži | ženy | úhrn | muži | ženy | úhrn |
| 2001 | 5,418 | 6,938 | 6,133 | 0,333 | 0,118 | 0,231 | 0,507 | 0,245 | 0,384 | 6,258 | 7,300 | 6,748 |
| 2002 | 5,459 | 6,894 | 6,134 | 0,332 | 0,121 | 0,232 | 0,533 | 0,263 | 0,406 | 6,323 | 7,277 | 6,772 |

Nejvyšší průměrné procento pracovní neschopnosti, stejně jako v roce 2001, bylo v roce 2002 ve Zlínském kraji s hodnotou 8,015 (r. 2001 = 7,980) a v Moravskoslezském kraji s hodnotou 7,863 (r. 2001 = 7,861), nejnižší bylo v Hl. městě Praze s hodnotou 5,311. (r. 2001 = 5,315). Následující tabulka ukazuje přehled průměrného procenta PN podle krajů:

| Kraj | Průměrné procento pracovní neschopnosti v roce 2002 | | |
|--------------------|---|-------|--------|
| | muži | ženy | celkem |
| Hlavní město Praha | 4,574 | 6,076 | 5,311 |
| Středočeský | 5,667 | 6,785 | 6,174 |
| Jihočeský | 6,24 | 7,534 | 6,845 |
| Plzeňský | 6,301 | 7,420 | 6,827 |
| Karlovarský | 6,233 | 7,231 | 6,717 |
| Ústecký | 6,291 | 7,373 | 6,796 |
| Liberecký | 7,101 | 8,389 | 7,723 |
| Královéhradecký | 6,354 | 7,803 | 7,032 |
| Pardubický | 6,396 | 7,448 | 6,893 |
| Vysočina | 6,396 | 7,572 | 6,926 |
| Jihomoravský | 6,867 | 7,615 | 7,222 |
| Olomoucký | 7,26 | 7,625 | 7,429 |
| Zlínský | 7,656 | 8,442 | 8,015 |
| Moravskoslezský | 6,323 | 7,761 | 7,863 |

Průměrné procento pracovní neschopnosti v členění podle okresů bylo nejvyšší v okresech Šumperk s hodnotou 9,094, Prachatice 8,959, Jablonec nad Nisou 8,870 a naopak nejnižší průměrné procento PN bylo v Praze 5 a 2 s hodnotami 4,305 a 4,727. U mužů bylo nejvyšší průměrné procento pracovní neschopnosti v okrese Karviná (8,838) a u žen v okrese Prachatice (9,641).

V členění podle institucionálních sektorů byl nejvyšší počet případů pracovní neschopnosti na 100 pojištěnců v zahraničním sektoru 97,96 případů, nejvyšší hodnoty dosáhlo průměrné procento PN v soukromém sektoru a u osob samostatně výdělečně činných bylo nejdelší trvání 1 případu PN s hodnotou 45,96 dnů.

Podle odvětvové klasifikace ekonomických činností (OKEČ) byl v roce 2002 nejvyšší počet případů PN na 100 pojištěnců (106,97 případů) a průměrné procento pracovní neschopnosti (9,376) ve stavebnictví, nejdelší trvání 1 případu PN bylo v odvětví zemědělství, myslivost, lesní hospodářství, rybolov s délkou trvání 37,20 dnů.

Vypracovala: Milena Asterová

Vývoj pracovní neschopnosti pro nemoc a úraz v ČR (ČSÚ)

| Rok | Pohlaví | Nově hlášené případy PN pro | | | | Kalendářní dny PN pro | | | | Počet případů PN na 100 pojištěnců pro | | | |
|------|---------|-----------------------------|----------------|---------------|-----------|-----------------------|----------------|---------------|-------------|--|----------------|---------------|--------|
| | | nemoc | pracovní úrazy | ostatní úrazy | celkem | nemoc | pracovní úrazy | ostatní úrazy | celkem | nemoc | pracovní úrazy | ostatní úrazy | celkem |
| 2000 | muži | 1 720 133 | 72 297 | 120 063 | 1 912 493 | 45 705 272 | 2 920 247 | 4 357 635 | 52 983 154 | 71,98 | 3,03 | 5,02 | 80,03 |
| | ženy | 1 832 246 | 20 609 | 46 837 | 1 899 692 | 51 007 186 | 860 607 | 1 879 515 | 53 747 308 | 86,11 | 0,97 | 2,20 | 89,28 |
| | celkem | 3 552 379 | 92 906 | 166 900 | 3 812 185 | 96 712 458 | 3 780 854 | 6 237 150 | 106 730 462 | 78,64 | 2,06 | 3,69 | 84,39 |
| 2001 | muži | 1 735 251 | 71 066 | 116 473 | 1 922 790 | 46 936 124 | 2 882 449 | 4 394 193 | 54 212 766 | 73,11 | 2,99 | 4,91 | 81,01 |
| | ženy | 1 871 787 | 22 214 | 46 240 | 1 940 241 | 53 429 800 | 905 243 | 1 883 326 | 56 218 369 | 88,71 | 1,05 | 2,19 | 91,95 |
| | celkem | 3 607 038 | 93 280 | 162 713 | 3 863 031 | 100 365 924 | 3 787 692 | 6 277 519 | 110 431 135 | 80,45 | 2,08 | 3,63 | 86,16 |
| 2002 | muži | 1 611 683 | 68 567 | 118 263 | 1 798 513 | 47 115 480 | 2 862 219 | 4 596 594 | 54 574 293 | 68,16 | 2,90 | 5,00 | 76,06 |
| | ženy | 1 721 987 | 22 300 | 46 880 | 1 791 167 | 52 893 079 | 925 857 | 2 017 610 | 55 836 546 | 81,92 | 1,06 | 2,23 | 85,21 |
| | celkem | 3 333 670 | 90 867 | 165 143 | 3 589 680 | 100 008 559 | 3 788 076 | 6 614 204 | 110 410 839 | 74,63 | 2,03 | 3,70 | 80,37 |

| Rok | Pohlaví | Průměrné % PN pro | | | | Počet dnů PN na 1 případ pro | | | | Průměrný denní stav práce neschop. pro | | | |
|------|---------|-------------------|----------------|---------------|--------|------------------------------|----------------|---------------|--------|--|----------------|---------------|---------|
| | | nemoc | pracovní úrazy | ostatní úrazy | celkem | nemoc | pracovní úrazy | ostatní úrazy | celkem | nemoc | pracovní úrazy | ostatní úrazy | celkem |
| 2000 | muži | 5,226 | 0,334 | 0,498 | 6,058 | 26,57 | 40,39 | 36,29 | 27,70 | 124 878 | 7 979 | 11 906 | 144 763 |
| | ženy | 6,549 | 0,111 | 0,241 | 6,901 | 27,84 | 41,76 | 40,13 | 28,29 | 139 364 | 2 351 | 5 135 | 146 851 |
| | celkem | 5,849 | 0,229 | 0,377 | 6,455 | 27,22 | 40,70 | 37,33 | 28,00 | 264 242 | 10 330 | 17 041 | 291 613 |
| 2001 | muži | 5,418 | 0,333 | 0,507 | 6,258 | 27,05 | 40,56 | 37,73 | 28,19 | 128 592 | 7 897 | 12 039 | 148 528 |
| | ženy | 6,938 | 0,118 | 0,245 | 7,300 | 28,54 | 40,75 | 40,73 | 28,97 | 146 383 | 2 480 | 5 160 | 154 023 |
| | celkem | 6,133 | 0,231 | 0,384 | 6,748 | 27,83 | 40,61 | 38,58 | 28,59 | 274 975 | 10 377 | 17 199 | 302 551 |
| 2002 | muži | 5,459 | 0,332 | 0,533 | 6,323 | 29,23 | 41,74 | 38,87 | 30,34 | 129 084 | 7 842 | 12 593 | 149 519 |
| | ženy | 6,894 | 0,121 | 0,263 | 7,277 | 30,72 | 41,52 | 43,04 | 31,17 | 144 913 | 2 537 | 5 528 | 152 977 |
| | celkem | 6,134 | 0,232 | 0,406 | 6,772 | 30,00 | 41,69 | 40,05 | 30,76 | 273 996 | 10 378 | 18 121 | 302 495 |

Pracovní neschopnost pro nemoc a úraz v ČR v roce 2002 (ČSÚ)

- podle institucionálních sektorů

| Sektor | Průměrný počet nemocensky pojištěných | Počet případů PN na 100 pojištěnců | Průměrné procento PN | Průměrné trvání 1 případu PN ve dnech |
|---|---------------------------------------|------------------------------------|----------------------|---------------------------------------|
| Zaměstnanci ve veřejném sektoru | 1 555 723 | 68,75 | 5,467 | 29,02 |
| Zaměstnanci v soukromém sektoru | 1 996 397 | 90,59 | 7,901 | 31,84 |
| Zaměstnanci v ES pod zahraniční kontrolou | 627 950 | 97,96 | 7,573 | 28,22 |
| Osoby samostatně výdělečně činné | 286 629 | 33,66 | 4,238 | 45,96 |
| Celkem | 44 666 699 | 80,37 | 6,772 | 30,76 |

Poznámka:

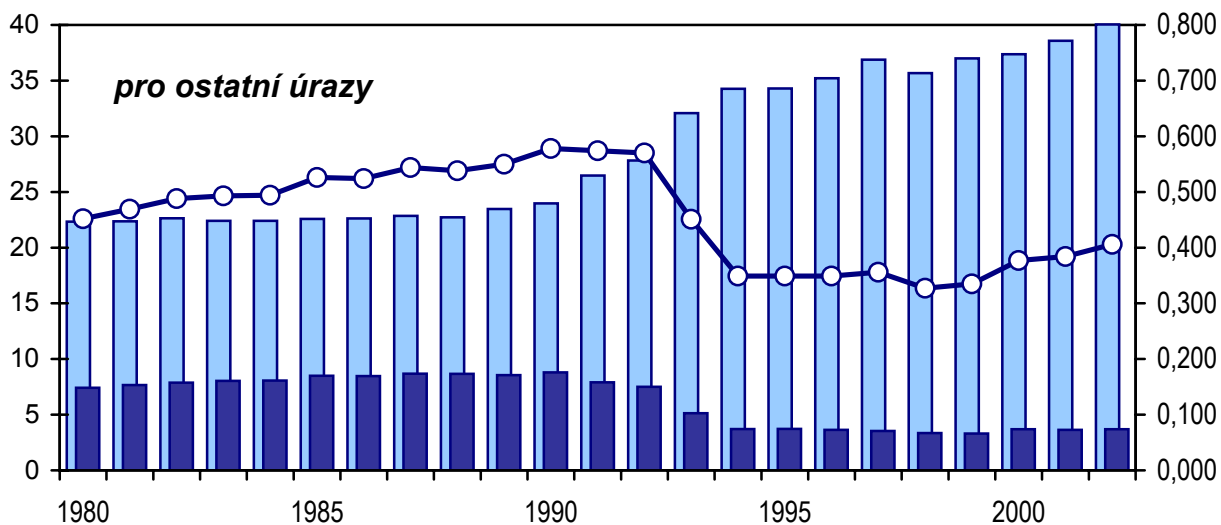
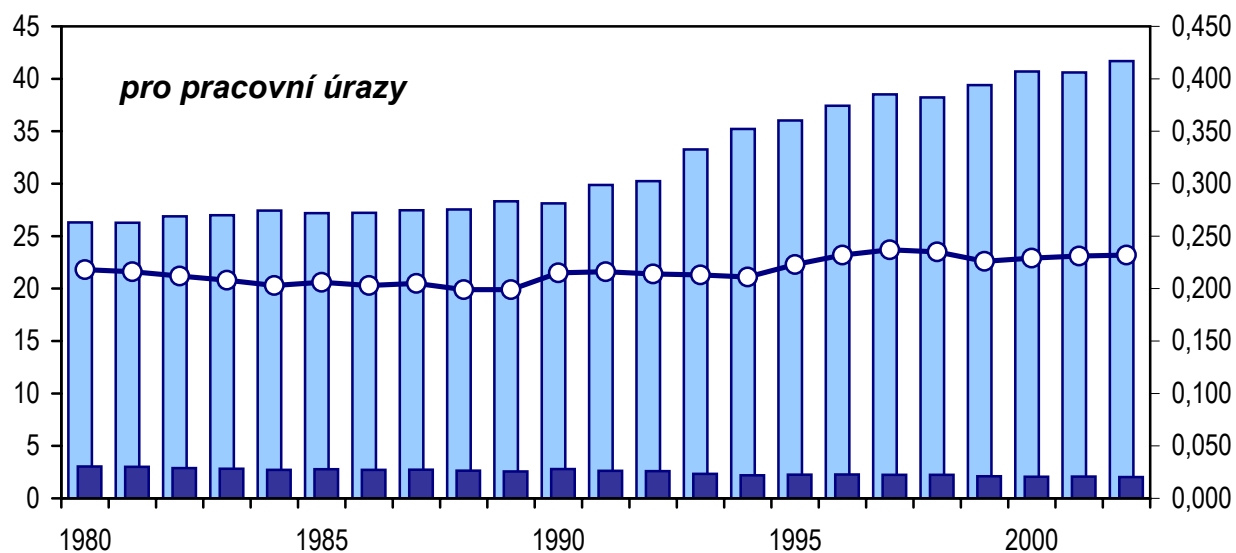
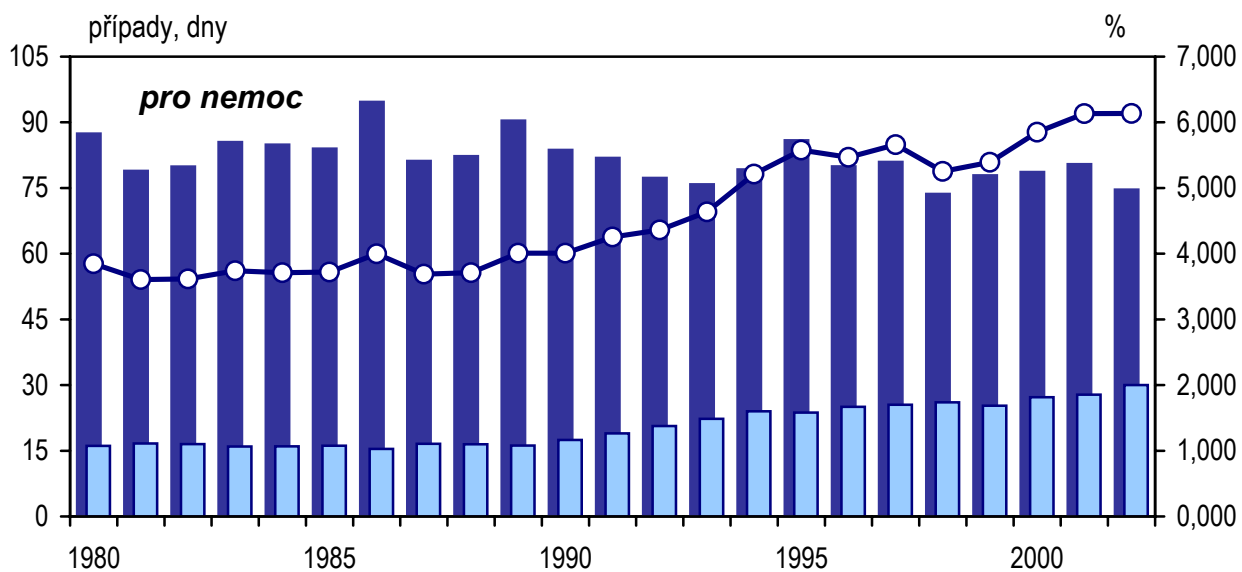
- veřejný sektor (státní a komunální)
- soukromý sektor (vč. družstev a zaměstnanců fyzických osob nezapsaných do obchodního rejstříku a bez OSVČ)
- sektor zahraniční (ekonomické subjekty pod kontrolou zahraničních vlastníků)
- osoby samostatně výdělečně činné (OSVČ)

Pracovní neschopnost pro nemoc a úraz v ČR v roce 2002 (ČSÚ)

- podle odvětvové klasifikace ekonomických činností (OKEČ)

| OKEČ | Průměrný počet nemocensky pojištěných | Počet případů PN na 100 pojištěnců | Průměrné procento PN | Průměrné trvání 1 případu PN ve dnech |
|---|---------------------------------------|------------------------------------|----------------------|---------------------------------------|
| Zemědělství, myslivost, lesní hospodářství, rybolov | 145 670 | 82,28 | 8,386 | 37,20 |
| Zpracovatelský průmysl, dobývání nerost. surovin | 1 114 259 | 106,27 | 8,887 | 30,52 |
| Výroba a rozvod elektřiny, plynu a vody | 65 460 | 60,80 | 4,972 | 29,85 |
| Stavebnictví | 152 130 | 106,97 | 9,376 | 31,99 |
| Obchod, oprava motor. vozidel; opravy spotřeb.zboží | 254 459 | 91,15 | 7,403 | 29,65 |
| Pohostinství a ubytování | 40 837 | 90,28 | 7,671 | 31,01 |
| Doprava, skladování a spoje | 262 471 | 78,96 | 6,895 | 31,87 |
| Peněžnictví a pojišť., činnosti v oblasti nemovitostí | 284 722 | 74,47 | 5,858 | 28,71 |
| Veřejná správa; obrana; povinné sociální zabezpeč. | 284 565 | 77,70 | 5,094 | 23,93 |
| Školství | 213 240 | 62,06 | 4,209 | 24,75 |
| Zdravotnictví, veterinární a sociální činnosti | 231 449 | 70,74 | 6,004 | 30,98 |
| Ostatní veřejné, sociální a osobní služby | 95 883 | 71,67 | 5,570 | 28,37 |
| Nezjištěno | 1 321 554 | 61,23 | 5,621 | 33,51 |
| Celkem | 4 466 699 | 80,37 | 6,772 | 30,76 |

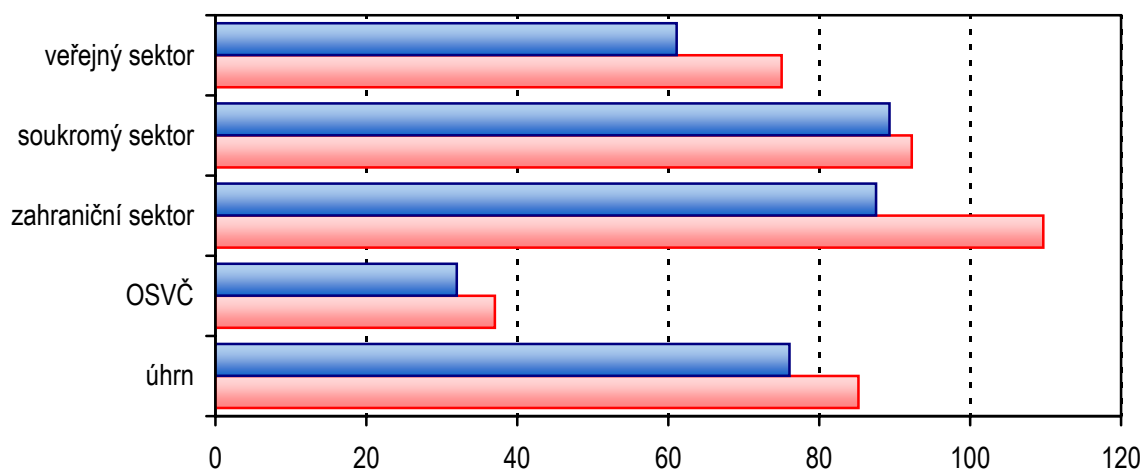
Vývoj základních ukazatelů pracovní neschopnosti



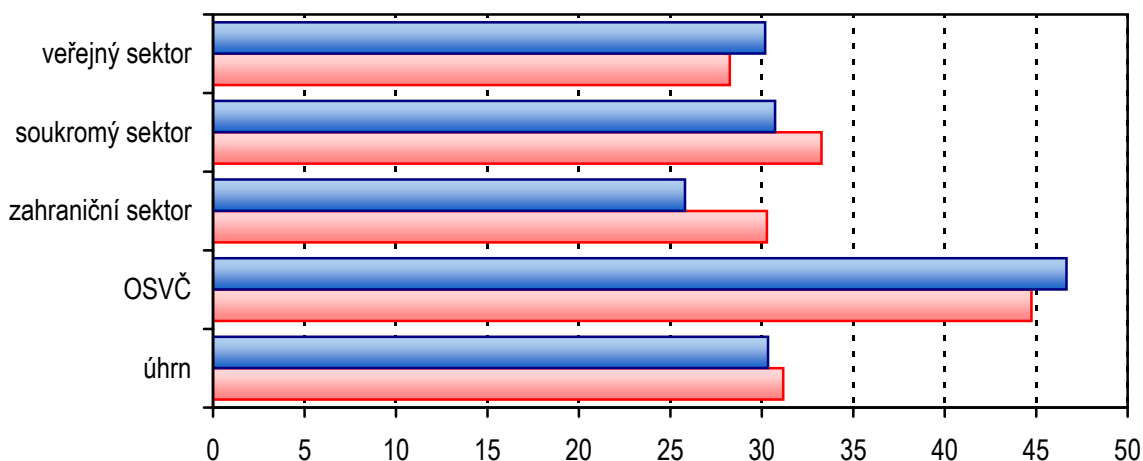
prům. trvání 1 případu ve dnech
 počet případů na 100 poj.
 prům. procento PN

Pracovní neschopnost pro nemoc a úraz podle institucionálních sektorů v roce 2002

počet případů PN na 100 pojištěnců



průměrné trvání 1 případu PN ve dnech



průměrné procento PN

