

## Vývoj mezd ve zdravotnictví v roce 2002 odměňování podle zákona č. 1/1992 Sb., ve znění pozdějších předpisů

Podle zákona č. 1/1992 Sb., ve znění pozdějších předpisů jsou odměňováni zaměstnanci ve vybraných nestátních zdravotnických zařízeních ambulantní péče zřízených fyzickou či právnickou osobou. Jde o následující ambulantní zdravotnická zařízení: ordinace praktického lékaře pro dospělé, ordinace praktického lékaře pro děti a dorost, ordinace lékaře specialisty (včetně gynekologa praktického i odborného), ordinace stomatologa (praktického i odborného), ordinace nelékaře VŠ i SŠ, stomatologické laboratoře, lékárny a výdejny. V průměrných mzdách zaměstnanců nejsou zahrnuty podnikatelské odměny jejich vlastníků.

Dále podle zákona č. 1/1992 Sb. jsou odměňováni zaměstnanci všech nestátních zdravotnických zařízení ústavní péče zřízených fyzickou či právnickou osobou, církví a zaměstnanci všech lázeňských organizací.

Publikované údaje za jednotlivé roky vycházejí ze zpracování údajů za všechna zdravotnická zařízení ústavní péče a vybraná ambulantní zdravotnická zařízení (každoročně se vybírá 5 % ambulantních zdravotnických zařízení).

### Vývoj průměrné měsíční mzdy v rezortu zdravotnictví odměňování podle zákona č. 1/1992 Sb.

Rok	Průměrná mzda <sup>1)</sup>	Meziroční přírůstek	
		Kč	%
1995	7 360		
1996	8 416	1 056	14,3
1997	9 428	1 012	12,0
1998	9 994	556	6,0
1999	10 666	672	6,7
2000	11 390	724	6,8
2001	12 458	1 066	9,4
2002	13 558	1 100	8,8

<sup>1)</sup> přepočtené počty zaměstnanců

Průměrná měsíční mzda zaměstnanců zdravotnických organizací odměňovaných podle zákona č.1/1992 Sb., ve znění pozdějších předpisů v rezortu zdravotnictví v roce 2002 dosáhla výše 13 558 Kč. Proti roku 2001 vzrostla o 8,8 %. Při růstu inflace 1,8 % to znamená, že reálná mzda ve zdravotnictví v roce 2002 vzrostla o 7 %.

Porovnání vývoje průměrné měsíční mzdy zaměstnanců v rezortu zdravotnictví odměňovaných podle zákona č. 1/1992 Sb. a v národním hospodářství je pro zdravotnictví méně příznivé. I když mzdy ve zdravotnických organizacích vzrostly oproti roku 2001 o 8,8 %, přesto dosáhly pouze výše 13 558 Kč. Vývoj průměrné mzdy je však do určité míry ovlivněn i skladbou jednotlivých kategorií pracovníků. Tím, že průměrná měsíční mzda je počítána pouze za zaměstnance, průměrnou mzdu snižuje menší zastoupení lékařů s vyššími platy než mají ostatní kategorie pracovníků.

Podle předběžných údajů ČSÚ vzrostla průměrná mzda (na fyzické osoby) v ČR v roce 2002 oproti roku 2001 o 7,3 % (o 1 067 Kč) a dosáhla výše 15 707 Kč. Reálná mzda pak poklesla o 1,8 %.

Všechny publikované údaje jsou za rezort zdravotnictví.

### Vývoj průměrné měsíční mzdy zaměstnanců v rezortu zdravotnictví (v Kč)

Kategorie zaměstnanců	1999	2000	2001	2002	Index		
					2000/99	2001/00	2002/01
Lékaři	22 606	25 288	27 593	30 361	111,9	109,1	110,0
Farmaceuti	24 199	22 000	24 246	25 122	90,9	110,2	103,6
Střední zdravotničtí pracovníci	10 107	10 885	11 876	12 988	107,7	109,1	109,4
Ostatní	9 206	9 625	10 606	11 429	104,6	110,2	107,8
Celkem	10 666	11 390	12 458	13 558	106,8	109,4	108,8

Mzdy všech kategorií pracovníků od roku 1999 rostou, nejvíce pak lékařům a SZP. Nejméně rostou mzdy farmaceutům.

### Proporce mezi průměrnými mzdami kategorií zaměstnanců (průměrná mzda celkem = 1)

Kategorie zaměstnanců	1999	2000	2001	2002
Lékaři	2,12	2,22	2,21	2,24
Farmaceuti	2,27	1,93	1,95	1,85
Střední zdravotničtí pracovníci	0,95	0,96	0,95	0,96
Ostatní	0,86	0,85	0,85	0,84

Proporce průměrných mezd jednotlivých kategorií pracovníků k celkovým výdělkům všech pracovníků se dlouhodobě nemění. U lékařů a středních zdravotnických pracovníků vykazuje mírný nárůst, u farmaceutů naopak podstatnější pokles.

Tempo růstu průměrných mezd ve zdravotnických zařízeních s odměňováním podle zákona č. 1/1992 Sb. bylo v letech 1999 a 2001 podstatně vyšší než v organizacích s odměňováním podle zákona č. 143/92 Sb. V ostatních letech byl vývoj tempa růstu průměrných mezd opačný.

### Porovnání tempa růstu (odměňování podle zákona č. 143/1992 Sb. a č. 1/1992)

Rok	Zdravotnické organizace odměňování podle zákona č. 143/1992 Sb.	Meziroční přírůstek v %	Zdravotnická zařízení odměňování podle zákona č. 1/1992 Sb.	Meziroční přírůstek v %
1995	8 288		7 360	
1996	10 073	116,3	8 416	114,3
1997	10 608	121,5	9 428	112,0
1998	10 896	115,3	9 994	106,0
1999	12 409	102,7	10 666	106,7
2000	12 880	113,9	11 390	106,8
2001	14 913	103,8	12 458	109,4
2002	17 018	115,8	13 558	108,8

Výše průměrné mzdy ve zdravotnických organizacích (zákon č. 143/1992 Sb.) je však trvale vyšší než ve zdravotnických zařízeních (zákon č. 1/1992 Sb.)

### Srovnání průměrné mzdy

#### (odměňování podle zákona č. 143/1992 Sb. a č. 1/1992)

Rok	Zdravotnické organizace odměňování podle zákona č. 143/1992 Sb.	Zdravotnická zařízení odměňování podle zákona č. 1/1992 Sb.	Rozdíl (v Kč)
1995	8 288	7 360	928
1996	10 073	8 416	1 657
1997	10 608	9 428	1 180
1998	10 896	9 994	902
1999	12 409	10 666	1 743
2000	12 880	11 390	1 490
2001	14 913	12 458	2 455
2002	17 018	13 558	3 460

Rovněž v hlavních odborných profesích - lékaři a SZP - byl vývoj průměrných mezd ve zdravotnických zařízeních s odměňováním podle zákona č. 1/1992 Sb. ve srovnání se zdravotnickými organizacemi s odměňováním podle zákona č. 143/1992 Sb. obdobný.

Výše průměrných mezd lékařů ve zdravotnických zařízeních (zákon č. 1/1992 Sb.) je nižší než úroveň průměrných mezd ve zdravotnických organizacích (zákon č. 143/1992 Sb.). Pouze v roce 2000 byla tato situace opačná.

### Průměrné mzdy lékařů (v Kč)

Rok	Zdravotnické organizace odměňování podle 143/1992 Sb.	Zdravotnická zařízení odměňování podle 1/1992 Sb.
1997	20 258	19 733
1998	20 857	21 141
1999	23 692	22 606
2000	24 854	25 288
2001	28 839	27 593
2002	33 270	30 361

Výše průměrných mezd lékařů ve zdravotnických zařízeních (zákon č. 1/1992 Sb.) je nižší než úroveň průměrných mezd ve zdravotnických organizacích (zákon č. 143/1992 Sb.). Relace byla lepší pouze v letech 1998 a 2000. V roce 2002 je rozdíl téměř 3 000 Kč.

### Průměrné mzdy SZP (v Kč)

Rok	Zdravotnické organizace odměňování podle 143/1992 Sb.	Zdravotnická zařízení odměňování podle 1/1992 Sb.
1997	10 193	9 090
1998	10 339	9 481
1999	11 760	10 107
2000	12 176	10 885
2001	14 318	11 876
2002	16 407	12 988

Absolutní hodnota průměrných mezd středních zdravotnických pracovníků ve zdravotnických zařízeních s odměňováním podle zákona č. 1/1992 Sb. je od roku 1997 trvale nižší než ve zdravotnických organizacích s odměňováním podle zákona č. 143/1992 Sb. Každým rokem se rozdíl ve výši průměrné mzdy zvyšuje. V roce 2002 tak činí již přes 3 400 Kč.

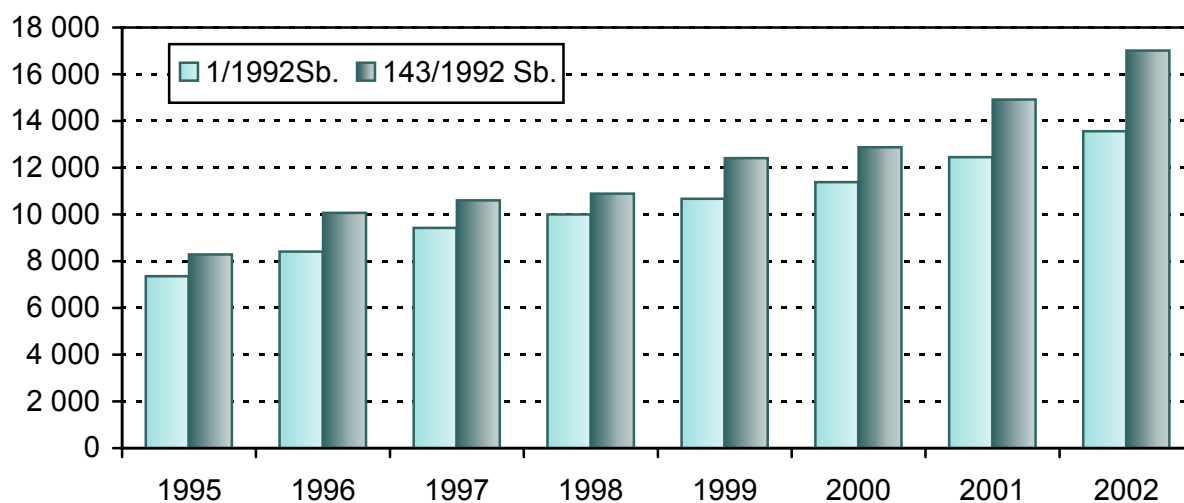
Podle zákona č. 1/1992 Sb. jsou odměňováni všichni zaměstnanci ve všech lázeňských organizacích. Vývoj mezd u lékařů, středních zdravotnických pracovníků a pracovníků celkem znázorňuje tabulka. Nejvyšší meziroční přírůstky u jednotlivých kategorií byly v letech 1996, 1997 a 2001. Pokud se týká absolutní výše mzdy lékařů, od roku 1995 do roku 2002 se mzdy lékařů zdvojnásobily.

### Vývoj průměrné měsíční mzdy v lázeňských organizacích v rezortu zdravotnictví

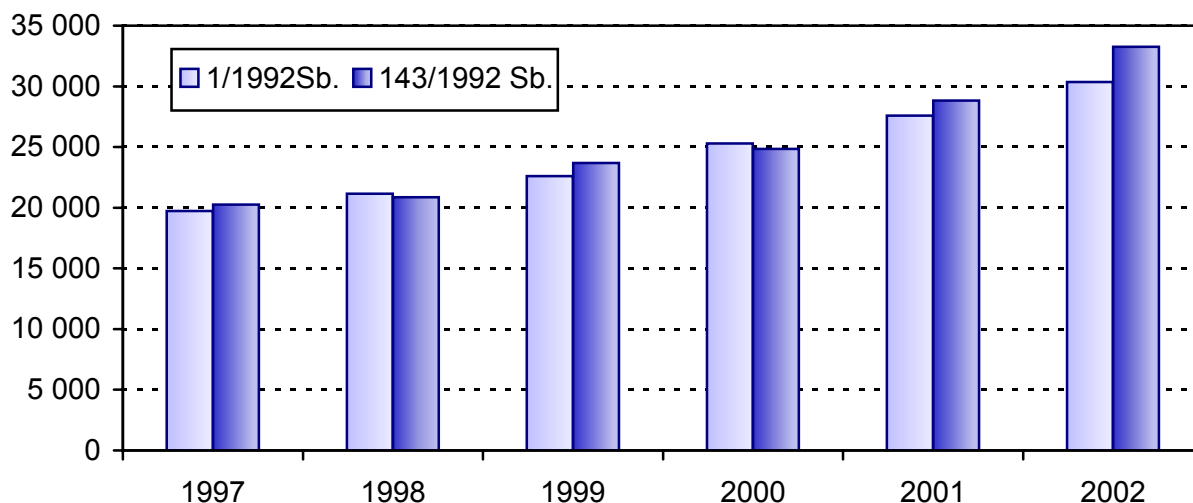
Rok	Průměrná měsíční mzda			Meziroční přírůstek		
	lékaři	SZP	pracovníci celkem	Lékaři	SZP	pracovníci celkem
1995	15 879	7 202	6 736			
1996	18 976	8 280	7 699	119,5	115,0	114,3
1997	21 792	8 985	8 751	114,8	108,5	113,7
1998	23 920	10 143	9 806	109,8	112,9	112,1
1999	24 923	10 593	10 340	104,2	104,4	105,4
2000	25 725	10 675	10 578	103,2	100,8	102,3
2001	30 972	12 155	11 998	120,4	113,9	113,4
2002	32 319	13 123	12 649	104,3	108,0	105,4

Zpracovala: Ing. Eliška Mašková

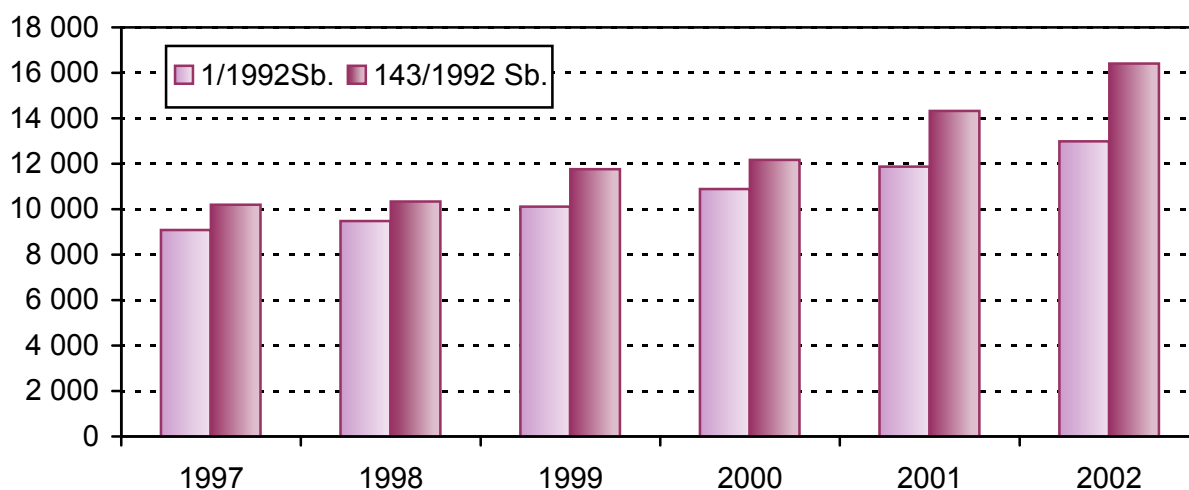
**Průměrná měsíční mzda pracovníků celkem  
(rezort zdravotnictví)**



**Průměrná měsíční mzda lékařů  
(rezort zdravotnictví)**



**Průměrná měsíční mzda SZP  
(rezort zdravotnictví)**



### Průměrná měsíční mzda v lázeňských organizacích (rezort zdravotnictví)

