



Praha 18. 11. 2008

**43**

**Ukončené případy pracovní neschopnosti pro nemoc a úraz  
v České republice v roce 2007**

(data: Česká správa sociálního zabezpečení)

***Terminated cases of incapacity for work for disease or injury  
in the Czech Republic in 2007***

(data: Czech Office of Social Security)

**Souhrn**

Tato aktuální informace podává přehled o ukončených případech pracovní neschopnosti pro nemoc a úraz v roce 2007 z hlediska příčin pracovní neschopnosti (diagnóz MKN-10), věku, pohlaví a krajů. Počet ukončených případů a kalendářních dnů pracovní neschopnosti proti předchozímu roku vzrostl o 8,2 % u případů a o 4,1 % u dnů. Počet případů na 100 tisíc pojištěnců se také zvýšil o 5,9 %. Snížila se však průměrná doba trvání 1 případu pracovní neschopnosti, a to o 1,3 dne na 34,6 dne. Data jsou převzata od České správy sociálního zabezpečení (ČSSZ).

**Summary**

*This Topical Information presents a survey of terminated cases of incapacity for work for disease or injury in 2007 classified by causes (diagnoses ICD-10), age, gender and regions. The numbers of terminated cases and of total days of incapacity increased in comparison with the preceding year by 8,2 % in cases and by 4,1 % in days. The number of cases per 100 000 insured persons increased by 5,9 %. However, the average duration of one case of incapacity decreased, by 1,3 day, to 34,6 days. Data are taken from Czech Administration of Social Security.*

Ve statistice pracovní neschopnosti (PN) se zachycují všechna onemocnění a úrazy, které zapříčinily alespoň jednodenní pracovní neschopnost u nemocensky pojištěných osob ukončenou v daném roce. Data jsou získávána z evidence Okresních správ sociálního zabezpečení na základě tiskopisu „Potvrzení pracovní neschopnosti“. Kromě ukončených případů pracovní neschopnosti z dat ČSSZ je také sledována statistika hlášených případů pracovní neschopnosti z dat ČSÚ. Tento druhý zdroj dat vychází z hlášení vyplňovaného zaměstnavatelskými subjekty. Statistika hlášených případů PN je k dispozici na: [http://www.czso.cz/csu/2007edicniplan.nsf/publ/3305-07-za\\_rok\\_2007](http://www.czso.cz/csu/2007edicniplan.nsf/publ/3305-07-za_rok_2007).

Pokud hodnotíme PN na základě dat ČSSZ, došlo v roce 2007 ve srovnání s předchozím rokem k nárůstu počtu ukončených případů pracovní neschopnosti (UPPN) o 8,2 % na téměř 2 807 tisíc případů, z toho 51 % bylo zaznamenáno u mužů. Tento nárůst byl částečně podpořen zvyšujícím se počtem nemocensky pojištěných osob (pojištěnců) o 2,2 %. Výsledné navýšení počtu případů na 100 tisíc pojištěnců tedy činilo 3 387 (5,9 %) a hodnota tohoto ukazatele tak dosáhla 61 057 ukončených případů pracovní neschopnosti. Průměrné trvání jednoho případu pracovní neschopnosti se oproti

minulému roku mírně snížilo o 1,3 dne na 34,6 dne, což je však o 2 dny více než v roce 2005. Je zřejmé, že vývoj počtu případů a průměrného trvání má vlivem měnícího se složení nemocnosti inverzní charakter.

Oproti statistice UPPN došlo u hlášených případů pracovní neschopnosti z dat ČSÚ v roce 2007 k dalšímu snížení intenzity pracovní neschopnosti. Z hlediska počtu hlášených případů PN poklesla hodnota tohoto ukazatele na historické minimum pod 60 případů na 100 pojištěnců. Rovněž u průměrné délky PN došlo k poklesu, a to na 34,6 dne. I když oba zdroje dat popisují stejný jev, dosahuje statistika UPPN průměrně vyšších hodnot a vykazuje výraznější meziroční změny než statistika hlášených případů PN z dat ČSÚ, což je dáno především odlišnou metodikou sběru dat. Následující zhodnocení vývoje a struktury PN vychází již jen z dat ČSSZ.

Hlavní příčinu zvýšení intenzity pracovní neschopnosti představují především nemoci dýchací soustavy, u kterých došlo k nárůstu počtu případů PN o 14 % z 22 276 případů na 25 297 případů PN na 100 tisíc pojištěnců. Nemoci dýchací soustavy tvoří dlouhodobě nejčastější příčinu pracovní neschopnosti s podílem 41 % na celkovém počtu případů PN a 20 % všech prostonaných dnů v PN. Průměrné trvání jednoho případů se oproti minulému roku snížilo o 1 den na 16,5 dne a průměrný denní stav PN činil v roce 2007 1 141 práce neschopných na 100 tisíc pojištěnců.

U druhé nejčastější příčiny PN, kterou představují nemoci svalové a kosterní soustavy, došlo sice k nepatrnému poklesu o 50 případů na 100 tisíc obyvatel na současných 11 295, ale zkrátila se mírně i průměrná ošetrovací doba o půl dne na 51,8 prostonaných dnů. Tato skupina příčin zaujímá sice pouze necelých 19 % všech případů PN, ale z hlediska objemu prostonaných dnů s podílem téměř 28 % se jedná o nemoci nejvýznamnější. V roce 2007 bylo průměrně každý den s nemocemi svalové a kosterní soustavy v pracovní neschopnosti 1 603 zaměstnanců.

Třetí nejčastější příčinu pracovní neschopnosti představují s 11 % případů a 14 % prostonaných dnů poranění, otravy a jiné následky vnějších příčin, u kterých došlo oproti minulému roku k mírnému poklesu výskytu o 3 % na 6 737 případů na 100 tisíc pojištěnců. Rovněž se u nich nepatrně zkrátila průměrná délka pracovní neschopnosti o více než půl dne na 44,7 dnů. V roce 2007 bylo průměrně každý den v PN z důvodu následků vnějších příčin 826 zaměstnanců.

Kromě výše uvedených skupin onemocnění došlo k výrazným změnám u méně významných příčin PN. Mezi ně patří faktory ovlivňující zdravotní stav dle kapitoly XXI. (MKN-10), u kterých došlo k nárůstu incidence o 14 % na 950 případů PN na 100 tisíc pojištěnců a navíc i k prodloužení průměrné délky případu PN o více než dva dny na 94 dnů. Více než 70 % případů PN z této skupiny příčin bylo způsobeno nutností dohledu nad vysoce rizikovým těhotenstvím (dg. Z35). Delší průměrnou dobu trvání PN mají už jen onemocnění novotvary a po nárůstu o dva dny shodně také příčiny spojené s těhotenstvím dle kapitoly XV. (98,4), jejichž výskyt se zvýšil o 10 %. K významnějšímu nárůstu o 7 % došlo ještě u infekčních nemocí, které dosahují 1 647 případů PN na 100 tisíc pojištěnců, ale výrazně kratší průměrné délky trvání PN (18,4).

Při porovnání pracovní neschopnosti v jednotlivých krajích v roce 2007 lze konstatovat, že výrazně podprůměrnou úroveň pracovní neschopnosti dosahuje Hl. m. Praha, kde počet případů PN na 100 tisíc pojištěnců činí 62 % průměru a délka trvání PN je téměř o 5 dnů kratší. Určitou roli zde hraje odlišná struktura zaměstnanosti a lepší platové podmínky. Mírně podprůměrnou úroveň pracovní neschopnosti z hlediska počtu případů dosahuje už jen Jihomoravský a Středočeský kraj. Naopak nejvyšší počet pracovních neschopností v přepočtu na pojištěnce vykazuje Karlovarský a Liberecký kraj. Tyto kraje však díky nadprůměrné délce PN předstihuje v průměrném denním stavu práce neschopných v přepočtu na pojištěnce Moravskoslezský a Olomoucký kraj.

Pracovní neschopnost se nejvíce projevuje u nejmladší věkové skupiny do 19 let. Dále se s přibývajícím věkem intenzita pracovní neschopnosti výrazně snižuje a dosahuje tak nejnižší úrovně průměrného denního počtu 46 práce neschopných osob z tisíce pojištěnců ve věku 35 až 39 let. Nejnižší počet, necelých 51 případů PN na 100 pojištěnců, připadá na věkovou skupinu 40 až 49 let. V dalších věkových skupinách dochází s rostoucí nemocností ke zvyšování intenzity pracovní neschopnosti. Pouze průměrná délka jednoho případu PN roste kontinuálně s přibývajícím věkem pracujících.

Stejně jako v předchozích letech se i rok 2007 vyznačuje vyšší intenzitou pracovní neschopnosti žen oproti mužům. Tento rozdíl se v posledních letech mírně snížil na hodnotu incidence u žen odpovídající 108 % incidence u mužů v počtu případů PN na pojištěnce. Také trvání jednoho případu PN je u žen průměrně vyšší a tento rozdíl se mezi pohlavími v posledních letech zvýšil až na historicky nejvyšší hodnotu 3,4 dne. Celkově v roce 2007 chybělo denně v zaměstnání z důvodu pracovní neschopnosti 5 783 osob ze 100 tisíc pojištěnců, což je v porovnání s předchozím rokem o 104 osob více. U žen dosáhl tento ukazatel hodnoty 6 327 a u mužů to bylo o 1 026 osob méně.

Zpracoval: Mgr. Jan Žofka

## Základní ukazatele PN podle kapitol MKN-10 v roce 2007

Kapitola MKN-10	Počet případů			Počet prostonaných dnů		
	muži	ženy	celkem	muži	ženy	celkem
Některé infekč. a parazit. nemoci	40 009	35 706	75 715	723 312	670 416	1 393 728
Novotvary	11 626	20 431	32 057	1 255 696	1 898 419	3 154 115
Nemoci krve, krvetvorných org. a někt. poruchy mech. imunity	691	1 366	2 057	58 918	91 547	150 465
Nemoci endokrinní, výživy a přeměny látek	4 853	6 009	10 862	373 283	440 777	814 060
Poruchy duševní a por. chování	18 262	30 290	48 552	1 185 782	2 108 286	3 294 068
Nemoci nervové soustavy	13 813	17 863	31 676	908 989	1 176 079	2 085 068
Nemoci oka a očních adnex	11 622	9 515	21 137	352 775	263 463	616 238
Nem. ucha a bradav. výběžku	7 495	6 598	14 093	189 718	173 834	363 552
Nemoci oběhové soustavy	47 594	34 887	82 481	3 569 643	1 953 978	5 523 621
Nemoci dýchací soustavy	577 193	585 730	1 162 923	9 238 506	9 912 949	19 151 455
Nemoci trávicí soustavy	98 485	86 671	185 156	2 693 237	2 168 549	4 861 786
Nem. kůže a podkožního vaziva	27 504	20 854	48 358	807 687	604 221	1 411 908
Nem. svalové a kosterní soustavy a pojivové tkáně	289 330	229 887	519 217	13 962 967	12 928 745	26 891 712
Nem. močové a pohlavní soust.	22 739	89 121	111 860	793 178	2 756 894	3 550 072
Těhotenství, porod a šestinedělí	x	32 494	32 494	x	3 197 738	3 197 738
Vrozené vady, deformace a chromozomální abnormality	61	118	179	5 099	6 146	11 245
Příznaky, znaky a abnorm. klin. a lab. nálezy nezařazené jinde	33752	40859	74611	1134672	1468679	2603351
Poranění, otr. aj. násl. vněj. příč.	221 322	88 391	309 713	9 735 034	4 121 105	13 856 139
Faktory ovlivňující zdrav. stav a kontakt se zdrav. službami	3 958	39 724	43 682	123 448	3 981 517	4 104 965
<b>Celkem</b>	<b>1 430 309</b>	<b>1 376 514</b>	<b>2 806 823</b>	<b>47 111 944</b>	<b>49 923 342</b>	<b>97 035 286</b>

## Základní ukazatele PN podle kapitol MKN-10 v roce 2007

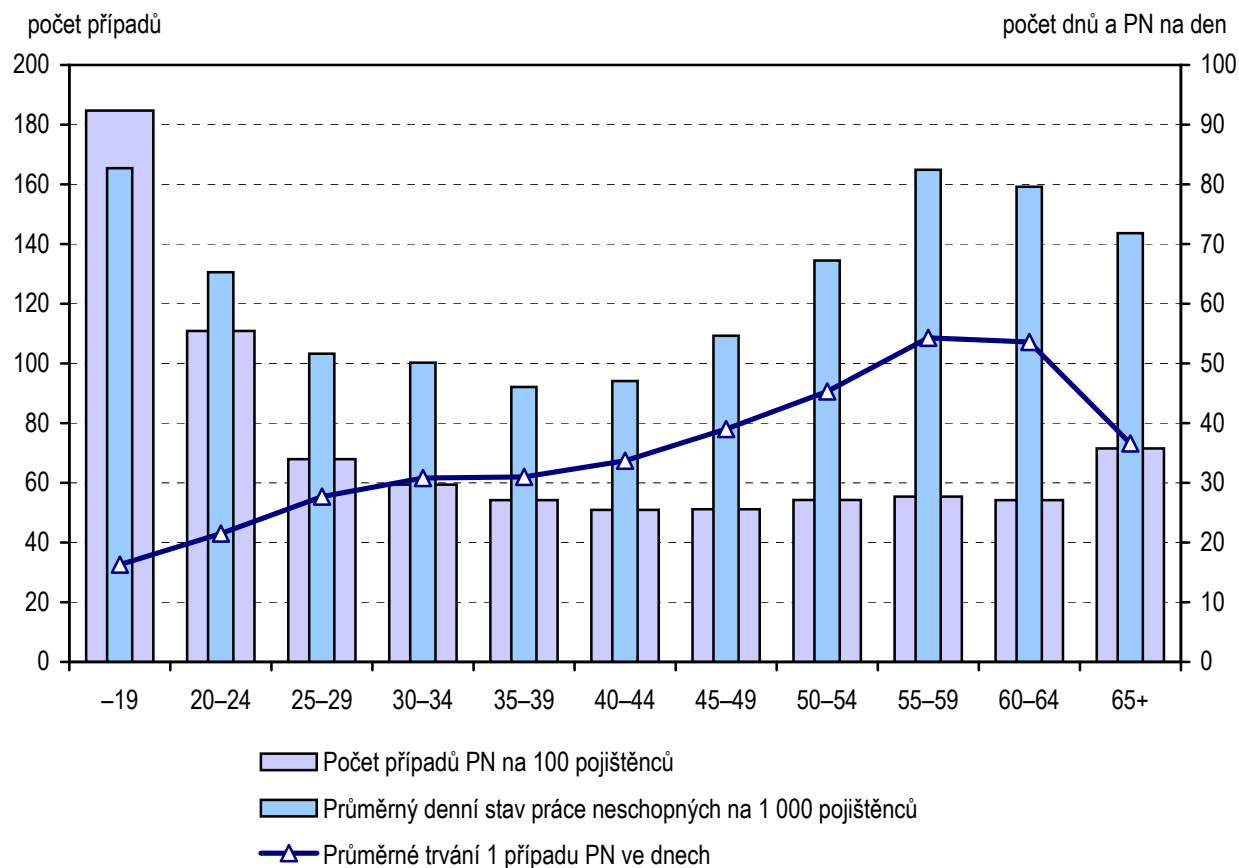
Dokončení

Kapitola MKN-10	Počet případů na 100 000 pojištěnců			Průměrné trvání 1 případu ve dnech			Průměrný denní stav práce neschopných na 100 000 pojištěnců		
	muži	ženy	celkem	muži	ženy	celkem	muži	ženy	celkem
Některé infekč. a parazit. nemoci	1 643	1 652	1 647	18,1	18,8	18,4	81	85	83
Novotvary	477	945	697	108,0	92,9	98,4	141	241	188
Nemoci krve, krvetvorných org. a někt. poruchy mech. imunity	28	63	45	85,3	67,0	73,1	7	12	9
Nemoci endokrinní, výživy a přeměny látek	199	278	236	76,9	73,4	74,9	42	56	49
Poruchy duševní a por. chování	750	1 401	1 056	64,9	69,6	67,8	133	267	196
Nemoci nervové soustavy	567	826	689	65,8	65,8	65,8	102	149	124
Nemoci oka a očních adnex	477	440	460	30,4	27,7	29,2	40	33	37
Nem. ucha a bradav. výběžku	308	305	307	25,3	26,3	25,8	21	22	22
Nemoci oběhové soustavy	1 954	1 614	1 794	75,0	56,0	67,0	402	248	329
Nemoci dýchací soustavy	23 703	27 093	25 297	16,0	16,9	16,5	1 039	1 256	1 141
Nemoci trávicí soustavy	4 044	4 009	4 028	27,3	25,0	26,3	303	275	290
Nem. kůže a podkožního vaziva	1 129	965	1 052	29,4	29,0	29,2	91	77	84
Nem. svalové a kosterní soustavy a pojivové tkáně	11 882	10 634	11 295	48,3	56,2	51,8	1 571	1 638	1 603
Nem. močové a pohlavní soust.	934	4 122	2 433	34,9	30,9	31,7	89	349	212
Těhotenství, porod a šestinedělí	x	1 503	707	x	98,4	98,4	x	405	191
Vrozené vady, deformace a chromozomální abnormality	3	5	4	83,6	52,1	62,8	1	1	1
Příznaky, znaky a abnorm. klin. a lab. nálezy nezařazené jinde	1 386	1 890	1 623	33,6	35,9	34,9	128	186	155
Poranění, otr. aj. násl. vněj. příč.	9 089	4 089	6 737	44,0	46,6	44,7	1 095	522	826
Faktory ovlivňující zdrav. stav a kontakt se zdrav. službami	163	1 837	950	31,2	100,2	94,0	14	505	245
<b>Celkem</b>	<b>58 737</b>	<b>63 671</b>	<b>61 057</b>	<b>32,9</b>	<b>36,3</b>	<b>34,6</b>	<b>5 301</b>	<b>6 327</b>	<b>5 783</b>

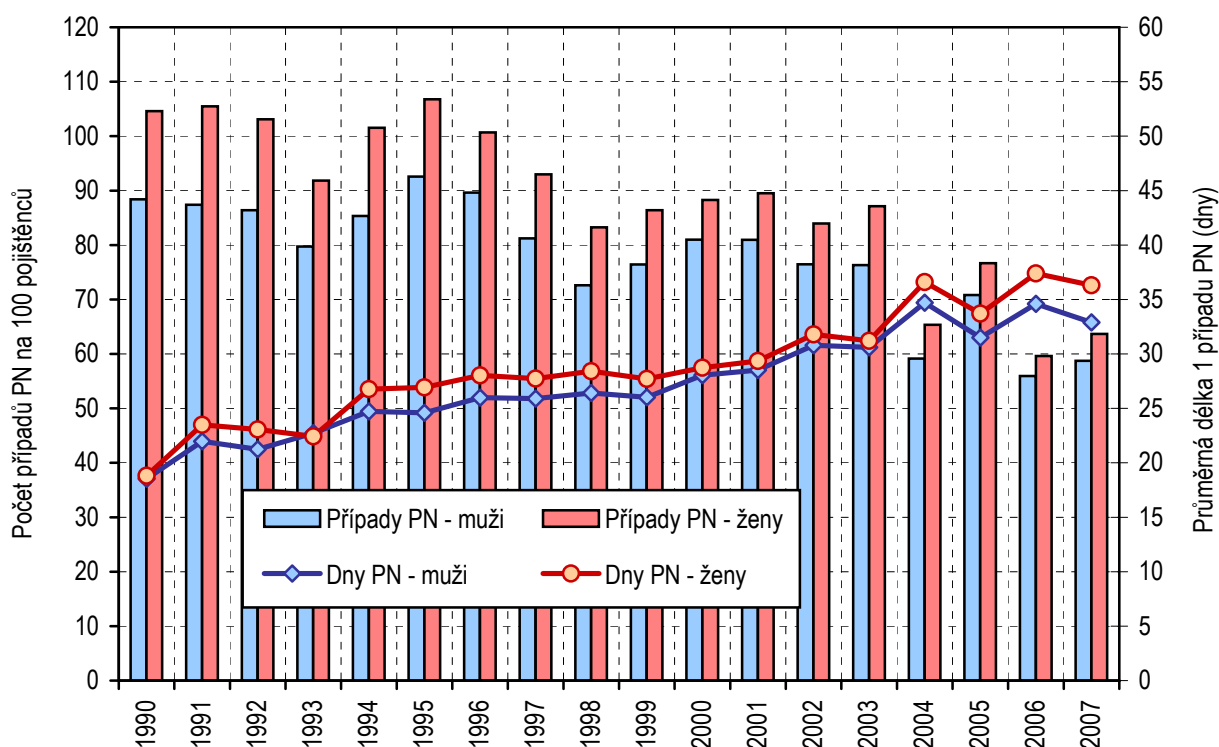
## Základní ukazatele pracovní neschopnosti v krajích ČR v roce 2007

Kraj sídla zaměstnavatele	Počet případů pracovní neschopnosti	Počet dnů v pracovní neschopnosti	Počet případů PN na 100 000 pojištěnců	Průměrné trvání 1 případu PN ve dnech	Průměrný denní stav osob v PN na 100 000 poj.
Hl. město Praha	380 492	11 349 519	37 989	29,8	3 105
Středočeský	270 481	8 820 495	60 409	32,6	5 397
Jihočeský	188 899	6 516 582	74 795	34,5	7 069
Plzeňský	177 304	5 690 784	74 679	32,1	6 567
Karlovarský	84 359	2 708 393	78 963	32,1	6 946
Ústecký	188 451	6 509 225	63 811	34,5	6 039
Liberecký	127 769	4 378 450	75 582	34,3	7 096
Královéhradecký	152 838	5 203 846	69 493	34,0	6 482
Pardubický	144 838	4 814 919	69 649	33,2	6 343
Vysočina	137 201	4 554 129	69 497	33,2	6 320
Jihomoravský	314 393	11 172 318	59 966	35,5	5 838
Olomoucký	158 765	5 985 815	70 830	37,7	7 316
Zlínský	153 272	5 911 503	64 332	38,6	6 798
Moravskoslezský	326 725	13 381 637	68 855	41,0	7 726
ČR	2 806 823	97 035 286	61 057	34,6	5 783

## Základní ukazatele PN podle věkových skupin v roce 2007



## Vývoj průměrné délky a počtu ukončených případů PN v letech 1990–2007



## Struktura počtu ukončených případů PN v roce 2007 podle kapitol MKN-10

