

Praha 12. 8. 2011

# 44

## **Péče o pacienty užívající psychoaktivní látky v psychiatrických lůžkových zařízeních ČR v roce 2010**

*Health care about patients taking psychoactive substances in psychiatric in-patient establishments in Czech Republic in the year 2010*

### **Souhrn**

V psychiatrických léčebnách a na psychiatrických odděleních nemocnic bylo zaznamenáno celkem 15 362 hospitalizací se základní diagnózou F10–F19 a jejich počet klesl oproti minulému roku o 3 %. Z toho bylo 10 003 hospitalizací pro poruchy způsobené alkoholem (dg. F10) a 5 356 hospitalizací pro poruchy způsobené užíváním ilegálních drog (dg. F11–F19, bez tabáku).

### **Summary**

*Altogether there were 15 362 cases of hospitalizations with main diagnosis F10–F19 in psychiatric institutes and hospital psychiatric wards and their number decreased by 3 %. Of them 10 003 cases of hospitalisations were due to alcohol-related disorders with alcohol (diagnosis F10) and 5 356 cases with illegal drugs disorders (diagnosis F11–F19, without tobacco).*

Údaje v této aktuální informaci pocházejí z dat Národního registru hospitalizovaných. Za jeden případ hospitalizace se považuje každé ukončení hospitalizace na jednom oddělení, ať již hospitalizace skončila propuštěním nebo úmrtím pacienta, či jeho přeložením na jiné oddělení zdravotnického zařízení. Jeden pacient může být během sledovaného období hospitalizován vícekrát a tím převyšuje počet hospitalizací celkový počet hospitalizovaných osob. V publikaci jsou uváděna data za případy hospitalizace.

### **Sít' psychiatrických lůžkových zařízení**

Pro zpracování hospitalizací za rok 2010 byla změněna metodika výběru zařízení zahrnutých mezi psychiatrická lůžková zařízení. Kromě psychiatrických léčeben a psychiatrických oddělení nemocnic byly údaje zpracovány i za ostatní lůžková zařízení, která provozují psychiatrické lůžkové oddělení. Mezi tato zařízení patří od roku 2005 také zdravotnické zařízení PATEB s.r.o., které poskytuje výhradně psychiatrickou péči, z části také uživatelům návykových látek. Proto proběhlo jednání s tímto zařízením o změně zařazení a od 1. 1. 2011 je již zahrnuto mezi psychiatrické léčebny. Ostatní dvě zařízení, která patří do nového výběru, se věnují psychiatrii pro dospělé a gerontopsychiatrii, počet hospitalizovaných uživatelů drog je minimální.

Údaje za předchozí roky byly v této aktuální informaci pro porovnání s rokem 2010 opraveny podle nového výběru zařízení.

V roce 2010 zajišťovalo psychiatrickou péči 31 psychiatrických oddělení nemocnic s 1 374 lůžky, 17 psychiatrických léčeben pro dospělé s 9 058 lůžky, 3 psychiatrické

léčebny pro děti s 260 lůžky a 3 ostatní lůžková zařízení se 126 lůžky. V posledních letech zůstává síť psychiatrických léčeben a psychiatrických oddělení prakticky beze změn, ale dochází ke snížení celkového počtu lůžek. I když došlo v psychiatrických léčebnách v roce 2010 k dalšímu snížení počtu lůžek (o 149), vzrostl podíl lůžek na AT pracovištích. Počet psychiatrických oddělení v nemocnicích zůstal stejný a počet lůžek klesl jen nepatrně. Bližší informace o personálním zajištění psychiatrické lůžkové péče jsou uvedeny v Aktuální informaci „Psychiatrická péče v psychiatrických lůžkových zařízeních v roce 2010“.

### **Počet hospitalizací pro poruchy způsobené užíváním alkoholu**

V roce 2010 bylo v psychiatrických léčebnách a na psychiatrických odděleních nemocnic zaznamenáno 10 003 hospitalizací se základní diagnózou poruchy duševní a poruchy chování způsobené užíváním alkoholu (dg. F10). Téměř ¼ těchto hospitalizací byly vykázány v psychiatrických léčebnách. Pacienti se základní dg. F10 tvořili téměř dvě třetiny všech hospitalizací pro poruchy duševní a poruchy chování způsobené užíváním psychoaktivních látek (skupina dg. F10–F19). V posledních letech dochází k postupnému snižování celkového počtu hospitalizací pro poruchy vyvolané alkoholem, v roce 2010 se jejich počet snížil o 4 % (pokles o 416 hospitalizací). Muži představovali více než 68 % z celkového počtu hospitalizací s touto základní diagnózou.

Průměrná ošetrovací doba hospitalizací pro dg. F10 ve všech psychiatrických lůžkových zřízeních byla 54,3 dne. Nejdelší byla v psychiatrických léčebnách (67,6 dne), na psychiatrických odděleních nemocnic strávili pacienti v průměru 16,6 dne.

Téměř 80 % hospitalizací s dg. F10 se týkalo pacientů ve věku 30–59 let a více než 55 % pacientů ve věku 40–59 let. Téměř 8 % bylo u pacientů ve věkové skupině 20–29 let a pacientů starších 60 let se s touto diagnózou léčilo více než 11 %. Bylo hospitalizováno 8 dětských pacientů ve věku 0–14 let (2 v roce 2009) a 89 mladistvých pacientů ve věku 15–19 let, stejně jako v předchozím roce.

V psychiatrických lůžkových zařízeních zemřelo v roce 2010 v souvislosti s alkoholem celkem 75 osob, tj. o 7 osob méně než v předchozím roce a většinu tvořili muži (85 %; 64 osob).

U většiny pacientů s dg. F10 byla po propuštění nutná další ambulantní péče, a to buď dočasná (u 45 % hospitalizací) nebo trvalá (u více než 37 % hospitalizací). U téměř 8 % případů hospitalizace byla nutná další ústavní léčba a pouze u 4 % hospitalizací nepotřebovali pacienti žádnou následnou péči po propuštění z psychiatrického lůžkového zařízení.

Z hlediska regionální distribuce bylo v souvislosti s alkoholem zaznamenáno nejvíce hospitalizací u pacientů s trvalým bydlištěm v Olomouckém (150 hospitalizací na 100 tisíc obyvatel kraje), Zlínském (128 hospitalizací) a Moravskoslezském kraji (118 hospitalizací). Nad celorepublikovým průměrem se nacházely ještě kraje Pardubický, Plzeňský a Liberecký.

### **Počet hospitalizací pro poruchy způsobené užíváním ilegálních drog**

V souvislosti s užíváním ilegálních drog (základní dg. F11–F19, bez dg. F17) bylo nahlášeno celkem 5 356 hospitalizací, o téměř 2 % méně než v roce 2009 (o 108 hospitalizací). Z tohoto počtu tvořili dvě třetiny muži. Téměř 67 % hospitalizací v souvislosti s užíváním ilegálních drog bylo vykázáno v psychiatrických léčebnách a 31 % na psychiatrických odděleních nemocnic. V dětských psychiatrických léčebnách bylo v souvislosti s drogami zaznamenáno 31 hospitalizací (21 v roce 2009) a důvodem bylo především užívání kombinace více látek, ostatních stimulantů, konopných drog a těkavých látek.

V členění podle věkových skupin tvořili v roce 2010 více než 45 % hospitalizací se základní dg. F11–F19 (bez F17) pacienti ve věku 20–29 let, z toho nejvíce pacientů bylo ve věku 24 let (5 %; 275 pacientů). Více než čtvrtina pacientů byla ve věku 30–39 let, osoby ve věku do 20 let tvořily 14 % z celkového počtu hospitalizovaných uživatelů nelegálních drog. V souvislosti s užíváním psychoaktivních látek zemřeli v psychiatrických lůžkových zařízeních 2 pacienti, o 1 pacienta více než v předchozím roce.

Průměrná ošetrovací doba u hospitalizací pro poruchy způsobené užíváním ilegálních drog byla 31,8 dne, v psychiatrických léčebnách byla 40,8 dne, na psychiatrických odděleních nemocnic, kde se ve většině případů léčí pacienti s akutními problémy, byla průměrná ošetrovací doba 12,1 dne.

Z celkového počtu hospitalizací spojených s užíváním ilegálních drog se léčilo více než 46 % pacientů s důsledky zneužívání více drog a jiných psychoaktivních látek (dg. F19). Druhou nejčtenější diagnózou byla dg. F15 (stimulancia bez kokainu), a to více než 30 % hospitalizací. Téměř 13 % případů bylo hospitalizováno v důsledku zneužívání opiátů/opioidů (dg. F11). Mezi muži byla jako další nejčtenější diagnóza zneužívání kanabinoidů (dg. F12), a to u téměř 5 % pacientů. U žen byla třetí nejčastější dg. F13 (sedativa a hypnotika), a to více než 11 % z celkového počtu hospitalizací pacientek se základní dg. F11–F19 bez dg. F17.

V roce 2010 došlo u nejčtenějších diagnóz v souvislosti s ilegálními drogami k poklesu počtu hospitalizací u kombinace látek (dg. F19), a to o 6 % (o 158 hospitalizací) a u opiátů a opioidů (dg. F11) o téměř 3 % (o 18 hospitalizací), u stimulancií (bez kokainu, dg. F15) došlo k nárůstu počtu hospitalizací o téměř 5 % (o 74 hospitalizací). Tyto diagnózy patří do tzv. problémového užívání drog<sup>1</sup> a v roce 2010 počet hospitalizací u problémového užívání drog nepatrně klesl, a to o více než 2 % (z 4 905 na 4 799 hospitalizací).

U dětí do 15 let vykazuje počet hospitalizací se základní dg. F11–F19 (bez dg. F17) v posledních letech jen malé výkyvy, a to 40 hospitalizací v roce 2008, 44 v roce 2009 a 40 v roce 2010. K nárůstu došlo u uživatelů stimulancií (bez kokainu, dg. F15), u kterých v roce 2009 bylo zaznamenáno 10 hospitalizací, v roce 2010 bylo 16 hospitalizací dětí s touto diagnózou. Dále vzrostly počty hospitalizací s dg. F12 (konopné drogy) z 8 hospitalizací v roce 2009 na 13 ve sledovaném roce. Snížily se počty hospitalizací s problémy s těkavými látkami (dg. F18) a s problémy s kombinací látek (dg. F19), a to z 13 na 3 hospitalizace u dg. F18 a ze 7 na 6 hospitalizací u dg. F19. V roce 2010 nebyla u dětí zaznamenána žádná hospitalizace pro poruchy způsobené užíváním opiátů/opioidů.

U mladistvých ve věku 15–19 let došlo při porovnání s předchozím rokem ke snížení počtu hospitalizací v souvislosti s užíváním ilegálních drog o více než 13 % (z 839 na 727 hospitalizací), a to především díky snížení jejich počtu se základní dg. F11 (opiáty/opioidy) o 16 % (z 69 na 58 hospitalizací), dg. F15 (stimulancia bez kokainu) o téměř 15 % (z 378 na 323 hospitalizací) a se základní dg. F19 (kombinace látek) o 15 % z 298 na 253 hospitalizací mladistvých. K nárůstu došlo u dg. F12 (konopné drogy) o 6 % (ze 79 na 84 hospitalizací).

U téměř 82 % hospitalizací v souvislosti s užíváním ilegálních drog byla v roce 2010 nutná další ambulantní péče, a to u 44 % dočasná a u více než 37 % trvalá ambulantní péče. U téměř 10 % případů hospitalizace byla nutná další ústavní léčba a pouze v necelých 6 % hospitalizací pro tyto diagnózy nepotřebovali pacienti žádnou následnou péči po propuštění z psychiatrického lůžkového zařízení.

---

<sup>1</sup> Problémové užívání drog - intravenózní (injekční) užívání drog a/nebo dlouhodobé užívání opiátů a/nebo kokainu a/nebo drog amfetaminového typu. Vzhledem k časté přítomnosti opiátů nebo pervitinu v kombinacích drog v ČR byla mezi problémové užívání drog zařazena i dg. F19 - kombinace drog.

Z hlediska regionálního srovnání bylo v souvislosti s ilegálními drogami zaznamenáno nejvíce hospitalizací u pacientů s trvalým bydlištěm v Ústeckém kraji (91 hospitalizací na 100 tisíc obyvatel kraje) a Hl. m. Praze (79 hospitalizací) a s odstupem následoval kraj Karlovarský (63 hospitalizací), Liberecký (55 hospitalizací) a Moravskoslezský (53 hospitalizací).

## Závěr

Došlo k poklesu počtu hospitalizací pro poruchy způsobené užíváním návykových látek (tj. se základní dg. F10–F19) o více než 3 % (o 523 hospitalizací na 15 362), a to díky poklesu počtu hospitalizací spojených s užíváním alkoholu (pokles o téměř 4 %, o 416 hospitalizací na 10 003), počet hospitalizací pro poruchy způsobené užíváním ilegálních drog klesly o necelá 2 % (o 108 hospitalizací na 5 356).

Pacienti se základní dg. F10 tvořili téměř dvě třetiny všech hospitalizací pro poruchy způsobené užíváním psychoaktivních látek (skupina dg. F10–F19). Muži představovali více než 68 % z celkového počtu hospitalizací s touto základní diagnózou. Průměrná ošetrovací doba ve všech psychiatrických lůžkových zřízeních byla u této diagnózy 54,3 dne. Více než 55 % se týkalo pacientů ve věku od 40 do 59 let a 80 % pacientů ve věku 30–59 let. Bylo hospitalizováno 8 dětských pacientů ve věku 0–14 let a 89 mladistvých pacientů ve věku 15–19 let. Z hlediska regionální distribuce bylo v souvislosti s alkoholem zaznamenáno nejvíce hospitalizací u pacientů s trvalým bydlištěm v Olomouckém (150 hospitalizací na 100 tisíc obyvatel kraje), Zlínském (128 hospitalizací) a Moravskoslezském kraji (118 hospitalizací).

Užívání kombinace látek (dg. F19) bylo v roce 2010 opět nejčastější příčinou (46 %) hospitalizací uživatelů nelegálních drog v psychiatrických lůžkových zařízeních. Dalšími příčinami hospitalizací bylo užívání stimulantů (30 %) a opiátů/opioidů (13 %). V dětských psychiatrických léčebnách bylo v souvislosti s drogami zaznamenáno 31 hospitalizací a důvodem bylo především užívání kombinace více látek, ostatních stimulantů, konopných drog a těkavých látek. Průměrná ošetrovací doba u hospitalizací pro užívání ilegálních drog byla 31,8 dne, v psychiatrických léčebnách pro dospělé a děti 40,8 dne, na psychiatrických odděleních nemocnic 12,1 dne. Více než 45 % hospitalizovaných uživatelů nelegálních drog bylo ve věku 20–29 let a téměř 27 % ve věku 30–39 let, osoby ve věku do 20 let tvořily 14 % z celkového počtu hospitalizovaných uživatelů nelegálních drog. U většiny ilegálních drog tvořili většinu hospitalizací muži (66 %). Výjimku tvoří diagnóza F13 (sedativa a hypnotika), kde byla téměř polovina pacientů ve věku 40–59 let a dvě třetiny hospitalizací s touto základní diagnózou tvořily ženy. Z hlediska regionální distribuce bylo v souvislosti s ilegálními drogami hospitalizováno nejvíce pacientů s trvalým bydlištěm v Ústeckém kraji (91 hospitalizací na 100 tisíc obyvatel kraje) a Hl. m. Praze (79 hospitalizací), nad celorepublikovým průměrem (50 hospitalizací) se nacházely ještě kraje Karlovarský, Liberecký a Moravskoslezský.

Vypracovala: Ing. Blanka Nechanská

## Přehled použitých diagnóz MKN-10

<b>F10</b>	Poruchy duševní a poruchy chování způsobené užíváním alkoholu
<b>F11</b>	Poruchy duševní a poruchy chování způsobené užíváním opioidů
<b>F12</b>	Poruchy duševní a poruchy chování způsobené užíváním kanabinoidů
<b>F13</b>	Poruchy duševní a poruchy chování způsobené užíváním sedativ nebo hypnotik
<b>F14</b>	Poruchy duševní a poruchy chování způsobené užíváním kokainu
<b>F15</b>	Poruchy duševní a poruchy chování způsobené užíváním jiných stimulantů, včetně kofeinu
<b>F16</b>	Poruchy duševní a poruchy chování způsobené užíváním halucinogenů
<b>F17</b>	Poruchy duševní a poruchy chování způsobené užíváním tabáku
<b>F18</b>	Poruchy duševní a poruchy chování způsobené užíváním prchavých rozpustidel
<b>F19</b>	Poruchy duševní a poruchy chování způsobené užíváním více drog a jiných psychoaktivních látek
<b>Illegální drogy</b>	diagnózy F11–F19 (bez diagnózy F17)
<b>Návykové látky celkem</b>	diagnózy F10–F19

**Počet zařízení (oddělení), lůžek a hospitalizací pacientů léčených pro poruchy způsobené užíváním alkoholu a drog v psychiatrických lůžkových zařízeních podle sídla zdravotnického zařízení**

Kraj sídla	Psychiatrická oddělení nemocnic				Psychiatrické léčebny pro dospělé				Psychiatrické léčebny pro děti				Ostatní lůžková zařízení <sup>1)</sup>							
	počet oddělení	počet lůžek	počet hospitalizací pro			počet oddělení	počet lůžek	počet hospitalizací pro			počet oddělení	počet lůžek	počet hospitalizací pro							
			alkohol (F10)	ilegální drogy celkem	celkem			alkohol (F10)	ilegální drogy celkem	celkem			alkohol (F10)	ilegální drogy celkem	celkem					
Hl. m. Praha	7	397	637	551	1 188	1	1 358	1 113	880	1 993	-	-	-	-	-	-	-	-	-	
Středočeský	-	-	-	-	-	2	680	431	202	633	-	-	-	-	-	-	-	-	-	
Jihočeský	2	65	74	47	121	3	230	388	357	745	1	160	2	13	15	-	-	-	-	
Plzeňský	2	101	230	148	378	1	1 225	591	216	807	-	-	-	-	-	-	-	-	-	
Karlovarský	1	40	13	37	50	-	-	-	-	-	-	-	-	-	-	-	-	-	-	
Ústecký	3	121	262	379	641	2	657	271	279	550	1	50	-	2	2	1	30	-	-	
Liberecký	2	76	218	60	278	-	-	-	-	-	-	-	-	-	-	-	-	-	-	
Královéhradecký	3	111	105	54	159	1	56	159	92	251	-	-	-	-	-	-	-	-	-	
Pardubický	2	55	180	34	214	-	-	-	-	-	-	-	-	-	1	36	72	15	87	
Vysočina	-	-	-	-	-	2	1 280	786	283	1 069	1	50	-	16	16	1	60	266	116	382
Jihomoravský	4	189	208	88	296	1	827	611	265	876	-	-	-	-	-	-	-	-	-	
Olomoucký	2	130	249	107	356	2	670	698	315	1 013	-	-	-	-	-	-	-	-	-	
Zlínský	-	-	-	-	-	1	1 100	1 072	164	1 236	-	-	-	-	-	-	-	-	-	
Moravskoslezský	3	89	202	139	341	1	975	1 165	497	1 662	-	-	-	-	-	-	-	-	-	
<b>ČR</b>	<b>31</b>	<b>1 374</b>	<b>2 378</b>	<b>1 644</b>	<b>4 022</b>	<b>17</b>	<b>9 058</b>	<b>7 285</b>	<b>3 550</b>	<b>10 835</b>	<b>3</b>	<b>260</b>	<b>2</b>	<b>31</b>	<b>33</b>	<b>3</b>	<b>126</b>	<b>338</b>	<b>131</b>	<b>469</b>

<sup>1)</sup> Jedná se o psychiatrická oddělení v ostatních odborných léčebných ústavech a dalších lůžkových zařízeních

**Počet hospitalizací pacientů léčených pro poruchy způsobené užíváním jednotlivých návykových látek  
v psychiatrických lůžkových zařízeních podle pohlaví**

Diagnóza	Dětské psychiatrické léčebny			Psychiatrické léčebny pro dospělé			Psychiatrická oddělení nemocnic			Ostatní lůžková zařízení			Psychiatrická lůžková zařízení celkem		
	muži	ženy	celkem	muži	ženy	celkem	muži	ženy	celkem	muži	ženy	celkem	muži	ženy	celkem
F11	-	-	-	268	103	<b>371</b>	203	103	<b>306</b>	14	4	<b>18</b>	485	210	<b>695</b>
F12	6	-	<b>6</b>	66	13	<b>79</b>	84	24	<b>108</b>	4	2	<b>6</b>	160	39	<b>199</b>
F13	-	-	-	58	112	<b>170</b>	44	90	<b>134</b>	2	-	<b>2</b>	104	202	<b>306</b>
F14	-	-	-	1	-	<b>1</b>	1	-	<b>1</b>	-	-	-	2	-	<b>2</b>
F15	-	8	<b>8</b>	721	336	<b>1 057</b>	282	217	<b>499</b>	27	35	<b>62</b>	1 030	596	<b>1 626</b>
F16	-	-	-	4	-	<b>4</b>	4	1	<b>5</b>	-	-	-	8	1	<b>9</b>
F18	3	-	<b>3</b>	24	7	<b>31</b>	6	1	<b>7</b>	1	-	<b>1</b>	34	8	<b>42</b>
F19	6	8	<b>14</b>	1 314	522	<b>1 836</b>	384	200	<b>584</b>	28	14	<b>42</b>	1 732	744	<b>2 476</b>
<b>Ilegální drogy celkem</b>	<b>15</b>	<b>16</b>	<b>31</b>	<b>2 456</b>	<b>1 093</b>	<b>3 549</b>	<b>1 008</b>	<b>636</b>	<b>1 644</b>	<b>76</b>	<b>55</b>	<b>131</b>	<b>3 555</b>	<b>1 800</b>	<b>5 355<sup>1)</sup></b>
F10	2	-	<b>2</b>	5 141	2 144	<b>7 285</b>	1 430	948	<b>2 378</b>	244	94	<b>338</b>	6 817	3 186	<b>10 003</b>
F17	-	-	-	-	1	<b>1</b>	2	-	<b>2</b>	-	-	-	2	1	<b>3</b>
<b>Návykové látky celkem</b>	<b>17</b>	<b>16</b>	<b>33</b>	<b>7 597</b>	<b>3 238</b>	<b>10 835</b>	<b>2 440</b>	<b>1 584</b>	<b>4 024</b>	<b>320</b>	<b>149</b>	<b>469</b>	<b>10 374</b>	<b>4 987</b>	<b>15 361</b>

<sup>1)</sup> U jednoho případu hospitalizace se základní dg. F11 (opiáty/opioidy) nebyl udán věk a pohlaví.

**Průměrná ošetřovací doba hospitalizací pacientů léčených pro poruchy způsobené užíváním jednotlivých návykových látek v psychiatrických lůžkových zařízeních podle druhu zdravotnického zařízení**

Druh zdravotnického zařízení	F10 (alkohol)	F11 (opiáty/opioidy)	F12 (konopné látky)	F13 (sedativa/hypnotika)	F14 (kokain)	F15 (ostatní stimulancia)	F16 (halucinogeny)	F17 (tabák)	F18 (těkavé látky)	F19 (kombinace látek)	Návykové látky celkem	Ilegální drogy celkem
Psychiatrická oddělení nemocnic	16,6	8,5	16,4	19,1	1,0	10,5	2,2	45,5	3,7	13,2	14,8	12,1
Psychiatrické léčebny pro dospělé	67,6	30,2	34,5	43,2	11,0	41,0	33,8	1,0	125,3	41,1	58,7	40,6
Psychiatrické léčebny pro děti	11,0	-	72,0	-	-	47,1	-	-	70,7	64,9	59,1	62,2
Ostatní lůžková zařízení	33,6	24,1	64,5	34,5	-	32,7	-	-	42,0	36,1	33,7	34,2
<b>Psychiatrická lůžková zařízení celkem</b>	<b>54,3</b>	<b>20,5</b>	<b>26,7</b>	<b>32,6</b>	<b>6,0</b>	<b>31,4</b>	<b>16,2</b>	<b>30,7</b>	<b>99,2</b>	<b>34,6</b>	<b>46,5</b>	<b>31,8</b>

**Počet hospitalizací pacientů léčených pro poruchy způsobené užíváním jednotlivých návykových látek v psychiatrických lůžkových zařízeních podle kraje bydliště**

Psychiatrická oddělení nemocnic												
Kraj bydliště	Počet hospitalizací pro diagnózu											
	F10 (alkohol)	F11 (opiáty/opioidy)	F12 (konopné látky)	F13 (sedativa/hypnotika)	F14 (kokain)	F15 (ostatní stimulancia)	F16 (halucinogeny)	F17 (tabák)	F18 (těkavé látky)	F19 (kombinace látek)	Návykové látky celkem	Ilegální drogy celkem
Hl. m. Praha	370	55	21	26	-	73	-	-	-	139	684	314
Středočeský	144	22	11	7	-	28	-	2	-	53	267	121
Jihočeský	96	3	6	9	-	16	1	-	-	27	158	62
Plzeňský	214	18	5	13	-	40	-	-	-	58	348	134
Karlovarský	36	2	6	5	-	24	-	-	-	18	91	55
Ústecký	288	103	21	16	-	146	-	-	1	127	702	414
Liberecký	212	3	7	6	-	27	1	-	1	28	285	73
Královéhradecký	123	11	13	7	-	10	-	-	-	25	189	66
Pardubický	178	1	2	11	-	8	1	-	-	18	219	41
Vysočina	9	2	-	-	-	4	-	-	-	4	19	10
Jihomoravský	185	13	3	6	1	27	1	-	2	27	265	80
Olomoucký	234	17	8	18	-	29	-	-	-	21	327	93
Zlínský	28	2	1	-	-	5	-	-	-	3	39	11
Moravskoslezský	229	47	2	9	-	59	-	-	3	31	380	151
<b>Bydliště v ČR</b>	<b>2 346</b>	<b>299</b>	<b>106</b>	<b>133</b>	<b>1</b>	<b>496</b>	<b>4</b>	<b>2</b>	<b>7</b>	<b>579</b>	<b>3 973</b>	<b>1 625</b>
Bezdomovci	-	-	-	-	-	-	-	-	-	1	1	1
Cizinci	32	7	2	1	-	3	1	-	-	4	50	18
<b>Hospitalizovaní v ČR celkem</b>	<b>2 378</b>	<b>306</b>	<b>108</b>	<b>134</b>	<b>1</b>	<b>499</b>	<b>5</b>	<b>2</b>	<b>7</b>	<b>584</b>	<b>4 024</b>	<b>1 644</b>



Psychiatrické léčebny pro dospělé												
Kraj bydliště	Počet hospitalizací pro diagnózu											
	F10 (alkohol)	F11 (opiáty/opioidy)	F12 (konopné látky)	F13 (sedativa/hypnotika)	F14 (kokain)	F15 (ostatní stimulancia)	F16 (halucinogeny)	F17 (tabák)	F18 (těkavé látky)	F19 (kombinace látek)	Návykové látky celkem	Ilegální drogy celkem
Hl. m. Praha	815	71	6	31	-	119	-	-	-	433	1 475	660
Středočeský	680	75	12	28	-	113	-	1	2	264	1 175	494
Jihočeský	273	12	5	10	-	32	-	-	1	93	426	153
Plzeňský	365	6	3	11	-	38	-	-	-	90	513	148
Karlovarský	175	7	5	2	-	60	-	-	1	60	310	135
Ústecký	251	36	9	5	-	128	1	-	5	158	593	342
Liberecký	224	10	2	5	-	82	1	-	7	60	391	167
Královéhradecký	320	7	5	7	-	24	-	-	4	66	433	113
Pardubický	317	6	1	7	-	21	-	-	-	42	394	77
Vysočina	310	9	4	7	-	29	-	-	-	57	416	106
Jihomoravský	802	42	10	26	1	108	2	-	2	122	1 115	313
Olomoucký	723	8	2	9	-	61	-	-	1	92	896	173
Zlínský	704	6	-	6	-	21	-	-	-	73	810	106
Moravskoslezský	1 228	67	13	16	-	208	-	-	8	191	1 731	503
<b>Bydliště v ČR</b>	<b>7 187</b>	<b>362</b>	<b>77</b>	<b>170</b>	<b>1</b>	<b>1 044</b>	<b>4</b>	<b>1</b>	<b>31</b>	<b>1 801</b>	<b>10 678</b>	<b>3 490</b>
Bezdomovci	25	2	-	-	-	6	-	-	-	8	41	16
Cizinci	73	8	2	-	-	7	-	-	-	27	117	44
<b>Hospitalizovaní v ČR celkem</b>	<b>7 285</b>	<b>372</b>	<b>79</b>	<b>170</b>	<b>1</b>	<b>1 057</b>	<b>4</b>	<b>1</b>	<b>31</b>	<b>1 836</b>	<b>10 836</b>	<b>3 550</b>
Psychiatrické léčebny pro děti												
Kraj bydliště	Počet hospitalizací pro diagnózu											
	F10 (alkohol)	F11 (opiáty/opioidy)	F12 (konopné látky)	F13 (sedativa/hypnotika)	F14 (kokain)	F15 (ostatní stimulancia)	F16 (halucinogeny)	F17 (tabák)	F18 (těkavé látky)	F19 (kombinace látek)	Návykové látky celkem	Ilegální drogy celkem
Hl. m. Praha	-	-	-	-	-	-	-	-	1	1	1	1
Středočeský	-	-	-	-	-	1	-	-	3	4	4	4
Jihočeský	1	-	1	-	-	1	-	-	2	5	4	4
Plzeňský	-	-	-	-	-	-	-	-	-	-	-	-
Karlovarský	-	-	-	-	-	-	-	-	-	-	-	-
Ústecký	1	-	1	-	-	2	-	-	1	5	4	4
Liberecký	-	-	-	-	-	1	-	-	1	2	2	2
Královéhradecký	-	-	-	-	-	-	-	-	-	-	-	-
Pardubický	-	-	-	-	-	-	-	-	-	-	-	-
Vysočina	-	-	1	-	-	-	-	-	1	2	2	2
Jihomoravský	-	-	-	-	-	1	-	-	1	4	6	6
Olomoucký	-	-	-	-	-	-	-	-	-	-	-	-
Zlínský	-	-	3	-	-	1	-	-	2	7	7	7
Moravskoslezský	-	-	-	-	-	1	-	-	-	1	1	1
<b>Bydliště v ČR</b>	<b>2</b>	<b>-</b>	<b>6</b>	<b>-</b>	<b>-</b>	<b>8</b>	<b>-</b>	<b>-</b>	<b>3</b>	<b>14</b>	<b>33</b>	<b>31</b>
Bezdomovci	-	-	-	-	-	-	-	-	-	-	-	-
Cizinci	-	-	-	-	-	-	-	-	-	-	-	-
<b>Hospitalizovaní v ČR celkem</b>	<b>2</b>	<b>-</b>	<b>6</b>	<b>-</b>	<b>-</b>	<b>8</b>	<b>-</b>	<b>-</b>	<b>3</b>	<b>14</b>	<b>33</b>	<b>31</b>

Ostatní lůžková zařízení												
Kraj bydliště	Počet hospitalizací pro diagnózu											
	F10 (alkohol)	F11 (opiáty/opioidy)	F12 (konopné látky)	F13 (sedativa/hypnotika)	F14 (kokain)	F15 (ostatní stimulancia)	F16 (halucinogeny)	F17 (tabák)	F18 (těkavé látky)	F19 (kombinace látek)	Návykové látky celkem	Ilegální drogy celkem
Hl. m. Praha	7	5	-	-	-	3	-	-	-	5	20	13
Středočeský	6	2	-	-	-	5	-	-	-	4	17	11
Jihočeský	32	-	1	-	-	6	-	-	-	6	45	13
Plzeňský	3	-	-	-	-	3	-	-	-	1	7	4
Karlovarský	3	2	1	-	-	2	-	-	-	-	8	5
Ústecký	5	1	-	-	-	3	-	-	-	-	9	4
Liberecký	-	-	-	-	-	1	-	-	-	-	1	1
Královéhradecký	19	-	-	1	-	3	-	-	-	3	26	7
Pardubický	62	1	-	-	-	2	-	-	-	8	73	11
Vysočina	63	3	1	1	-	4	-	-	-	3	75	12
Jihomoravský	99	4	3	-	-	14	-	-	1	8	129	30
Olomoucký	4	-	-	-	-	2	-	-	-	1	7	3
Zlínský	25	-	-	-	-	8	-	-	-	2	35	10
Moravskoslezský	10	-	-	-	-	6	-	-	-	1	17	7
<b>Bydliště v ČR</b>	<b>338</b>	<b>18</b>	<b>6</b>	<b>2</b>	-	<b>62</b>	-	-	<b>1</b>	<b>42</b>	<b>469</b>	<b>131</b>
Bezdomovci	-	-	-	-	-	-	-	-	-	-	-	-
Cizinci	-	-	-	-	-	-	-	-	-	-	-	-
<b>Hospitalizovaní v ČR celkem</b>	<b>338</b>	<b>18</b>	<b>6</b>	<b>2</b>	-	<b>62</b>	-	-	<b>1</b>	<b>42</b>	<b>469</b>	<b>131</b>
Psychiatrická lůžková zařízení celkem												
Kraj bydliště	Počet hospitalizací pro diagnózu											
	F10 (alkohol)	F11 (opiáty/opioidy)	F12 (konopné látky)	F13 (sedativa/hypnotika)	F14 (kokain)	F15 (ostatní stimulancia)	F16 (halucinogeny)	F17 (tabák)	F18 (těkavé látky)	F19 (kombinace látek)	Návykové látky celkem	Ilegální drogy celkem
Hl. m. Praha	1 192	131	27	57	-	195	-	-	-	578	2 180	988
Středočeský	830	99	23	35	-	147	-	3	2	324	1 463	630
Jihočeský	402	15	13	19	-	55	1	-	1	128	634	232
Plzeňský	582	24	8	24	-	81	-	-	-	149	868	286
Karlovarský	214	11	12	7	-	86	-	-	1	78	409	195
Ústecký	545	140	31	21	-	279	1	-	6	286	1 309	764
Liberecký	436	13	9	11	-	111	2	-	8	89	679	243
Královéhradecký	462	18	18	15	-	37	-	-	4	94	648	186
Pardubický	557	8	3	18	-	31	1	-	-	68	686	129
Vysočina	382	14	6	8	-	37	-	-	-	65	512	130
Jihomoravský	1 086	59	16	32	2	150	3	-	6	161	1 515	429
Olomoucký	961	25	10	27	-	92	-	-	1	114	1 230	269
Zlínský	757	8	4	6	-	35	-	-	2	79	891	134
Moravskoslezský	1 467	114	15	25	-	274	-	-	11	223	2 129	662
<b>Bydliště v ČR</b>	<b>9 873</b>	<b>679</b>	<b>195</b>	<b>305</b>	<b>2</b>	<b>1 610</b>	<b>8</b>	<b>3</b>	<b>42</b>	<b>2 436</b>	<b>15 153</b>	<b>5 277</b>
Bezdomovci	25	2	-	-	-	6	-	-	-	9	42	17
Cizinci	105	15	4	1	-	10	1	-	-	31	167	62
<b>Hospitalizovaní v ČR celkem</b>	<b>10 003</b>	<b>696</b>	<b>199</b>	<b>306</b>	<b>2</b>	<b>1 626</b>	<b>9</b>	<b>3</b>	<b>42</b>	<b>2 476</b>	<b>15 362</b>	<b>5 356</b>

**Počet hospitalizací pacientů léčených pro poruchy způsobené užíváním jednotlivých návykových látek v psychiatrických lůžkových zařízeních podle věkových skupin**

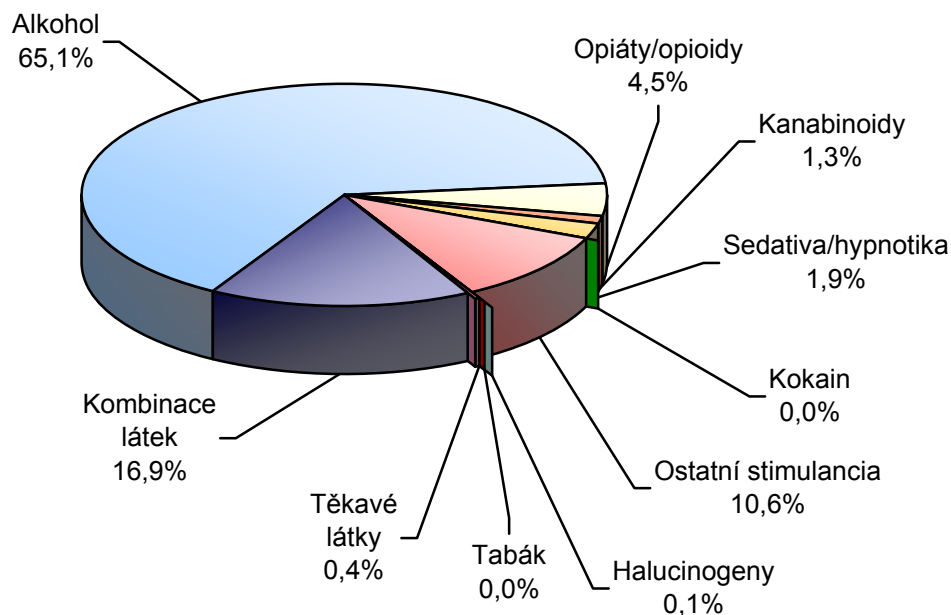
Věková skupina	F10 (alkohol)			F11 (opiáty/opioidy)		F12 (konopné látky)		F13 (sedativa/hypnotika)		F14 (kokain)		F15 (ostatní stimulanty)		F16 (haluciny)		F17 (tabák)		F18 (těkavé látky)		F19 (kombinace látek)		Ilegální drogy celkem		
	muži	ženy	celkem	muži	ženy	muži	ženy	muži	ženy	muži	ženy	muži	ženy	muži	ženy	muži	ženy	muži	ženy	muži	ženy	muži	ženy	celkem
0–14	8	-	8	-	-	10	3	-	1	-	-	4	12	-	1	-	-	3	-	3	3	20	20	40
15–17	26	22	48	21	15	45	12	-	1	-	-	58	125	1	-	-	-	4	-	44	57	173	210	383
18–19	22	19	41	14	8	26	1	1	1	-	-	64	76	1	-	-	-	-	-	92	60	198	146	344
20–24	172	60	232	46	25	40	14	5	4	-	-	266	173	-	-	-	1	11	1	423	172	791	389	1 180
25–29	405	146	551	149	61	16	4	7	16	-	-	289	109	4	-	-	-	4	6	452	124	921	320	1 241
30–34	785	310	1 095	167	52	10	3	10	14	1	-	208	73	-	-	-	-	2	1	364	116	762	259	1 021
35–39	949	426	1 375	58	25	10	-	18	11	1	-	78	18	1	-	1	-	8	-	150	43	324	97	421
40–44	1 016	403	1 419	17	6	1	-	11	18	-	-	47	4	1	-	1	-	2	-	92	29	171	57	228
45–49	962	522	1 484	6	4	-	-	15	32	-	-	14	2	-	-	-	-	-	-	52	39	87	77	164
50–54	937	502	1 439	1	4	-	2	9	17	-	-	2	2	-	-	-	-	-	-	32	38	44	63	107
55–59	760	408	1 168	1	2	2	-	9	24	-	-	-	2	-	-	-	-	-	-	15	21	27	49	76
60–64	465	235	700	2	2	-	-	8	22	-	-	-	-	-	-	-	-	-	-	6	19	16	43	59
65–69	206	88	294	1	4	-	-	2	15	-	-	-	-	-	-	-	-	-	-	5	12	8	31	39
70–74	76	34	110	2	-	-	-	6	9	-	-	-	-	-	-	-	-	-	-	1	6	9	15	24
75–79	22	7	29	-	2	-	-	-	12	-	-	-	-	-	-	-	-	-	-	-	3	-	17	17
80+	6	4	10	-	-	-	-	3	5	-	-	-	-	-	-	-	-	-	-	1	2	4	7	11
<b>Celkem</b>	<b>6 817</b>	<b>3 186</b>	<b>10 003</b>	<b>485</b>	<b>210</b>	<b>160</b>	<b>39</b>	<b>104</b>	<b>202</b>	<b>2</b>	<b>-</b>	<b>1 030</b>	<b>596</b>	<b>8</b>	<b>1</b>	<b>2</b>	<b>1</b>	<b>34</b>	<b>8</b>	<b>1 732</b>	<b>744</b>	<b>3 555</b>	<b>1 800</b>	<b>5 355<sup>1)</sup></b>

<sup>1)</sup> U jednoho případu hospitalizace se základní dg. F11 (opiáty/opioidy) nebyl udán věk a pohlaví.

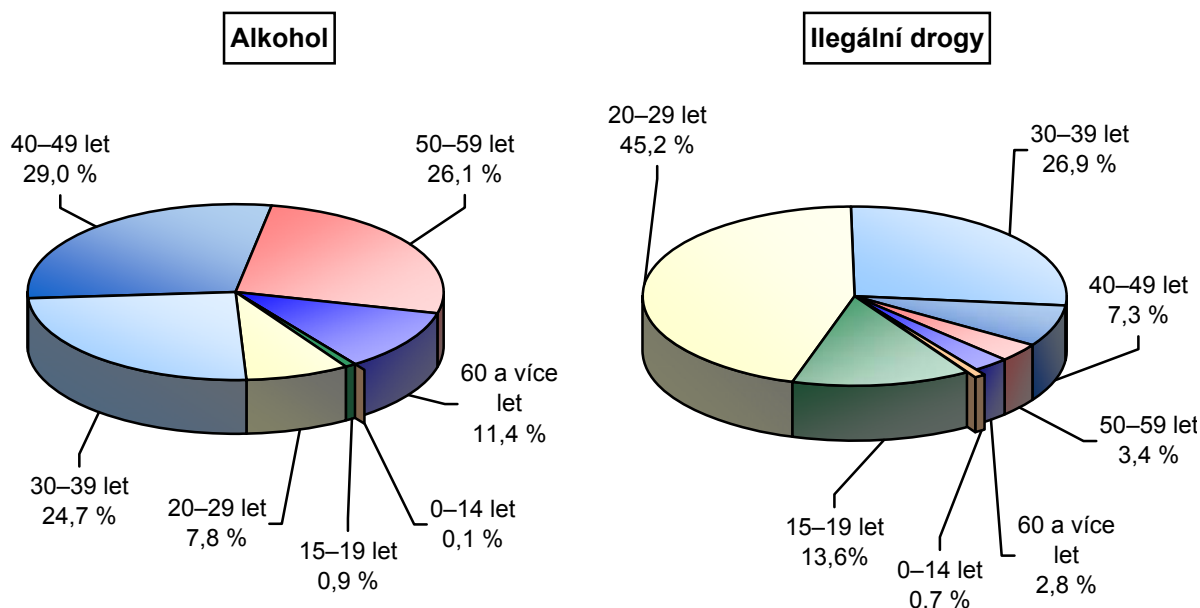
**Počet hospitalizací pacientů léčených pro poruchy způsobené užíváním alkoholu a nealkoholových drog v psychiatrických lůžkových zařízeních podle potřeby další péče a pohlaví**

Další péče	Alkohol			Ilegální drogy celkem			Návykové látky celkem		
	muži	ženy	celkem	muži	ženy	celkem	muži	ženy	celkem
Žádná	299	100	<b>399</b>	215	83	<b>298</b>	514	183	<b>697</b>
Dočasná ambulantní	2 970	1 548	<b>4 518</b>	1 555	817	<b>2 372</b>	4 526	2 366	<b>6 892</b>
Trvalá ambulantní	2 619	1 124	<b>3 743</b>	1 416	582	<b>1 998</b>	4 036	1 706	<b>5 742</b>
Ústavní léčba	521	238	<b>759</b>	292	229	<b>521</b>	813	467	<b>1 280</b>
Ústav. sociál. služba	58	19	<b>77</b>	37	51	<b>88</b>	95	70	<b>165</b>
Domácí ošetřov. péče	17	3	<b>20</b>	7	3	<b>10</b>	24	6	<b>30</b>
Lázeňská péče	333	154	<b>487</b>	33	35	<b>68</b>	366	189	<b>555</b>
<b>Celkem</b>	<b>6 817</b>	<b>3 186</b>	<b>10 003</b>	<b>3 555</b>	<b>1 800</b>	<b>5 355</b>	<b>10 374</b>	<b>4 987</b>	<b>15 361</b>

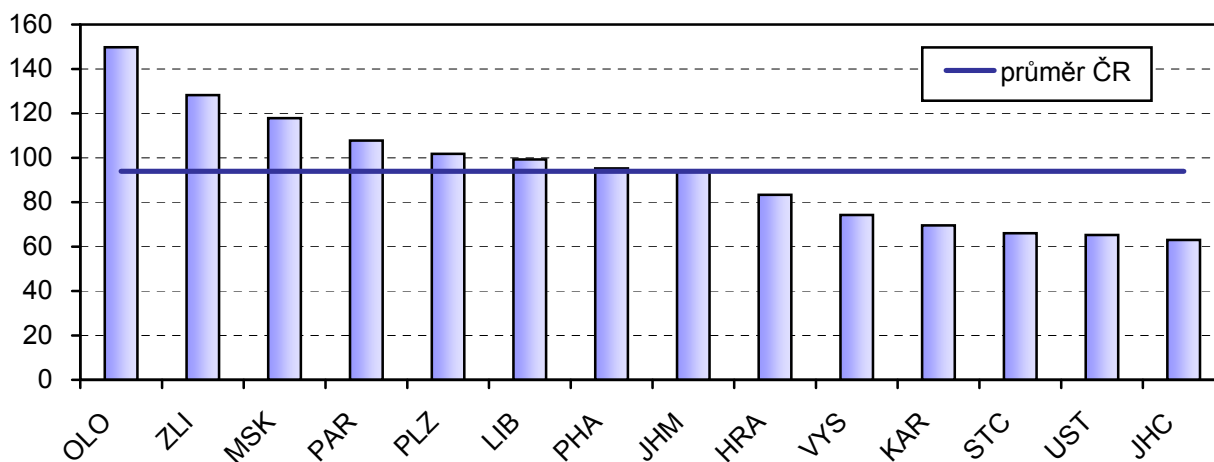
**Struktura hospitalizací v lůžkových psychiatrických zařízeních podle užívané psychoaktivní látky**



## Věková struktura hospitalizací pacientů léčených pro alkohol nebo ilegální drogy



## Počet hospitalizací pacientů pro poruchy způsobené alkoholem podle kraje bydliště na 100 tisíc obyvatel



## Počet hospitalizací pacientů pro poruchy způsobené ilegálními drogami podle kraje bydliště na 100 tisíc obyvatel

