



Praha 5.10.2006

50

**Činnost zdravotnických zařízení oboru dermatovenerologie
v České republice v roce 2005**

*Activity of health establishments in the field of dermatology and venereology
in the Czech Republic in 2005*

Souhrn

Tato aktuální informace obsahuje data z výkazů o činnosti zdravotnických zařízení v oboru dermatovenerologie. Návratnost výkazů byla 99 % a celkem byla zpracována data z 618 zdravotnických zařízení. V oboru dermatovenerologie bylo zaměstnáno 847 lékařů a 858 zdravotnických pracovníků. Provedeno bylo 5 129 699 vyšetření a ošetřeno bylo 2 148 181 pacientů. Oproti roku 2004 došlo ke snížení výskytu pacientů s kožním onemocněním o 1,5 ‰ na 210 nemocných osob z tisíce obyvatel. U dispenzarizovaných pacientů vybraných diagnóz byl zaznamenán nárůst prevalence o 29 osob na celkových 1 152 nemocných (v přepočtu na 100 tisíc obyvatel) a incidence činila 185 nových případů připadajících na 100 tisíc obyvatel.

Summary

This information contains data from reports on activity of health establishments in the field of dermatology and venereology. The return rate of reports was 99 % and data were processed from a total of 618 health establishments. There were 847 physicians and 858 other health workers employed in the field of dermatology and venereology. They provided 5 129 699 examinations/treatments to a total of 2 148 181 patients. In comparison with 2004 the number of patients with skin diseases decreased by 0.15 %, to 210 patients per 1 000 inhabitants. The statistics of patients followed up (dispensarized) for selected diagnoses showed an increase of their prevalence, by 29 per 100 000 inhabitants, to 1 152, with incidence of 185 new cases per 100 000 inhabitants.

Tato Aktuální informace popisuje činnost zdravotnických zařízení oboru dermatovenerologie (kožní oddělení a pracoviště). Zdrojem dat jsou roční výkazy o činnosti (formulář A (MZ) 1-01), které vyplňují a předkládají ÚZIS ČR zdravotnická zařízení (zpravodajské jednotky) jako součást Programu statistických zjišťování Ministerstva zdravotnictví ČR. Výkaz vyplňují všechna dermatovenerologická oddělení včetně dětských kožních pracovišť a ambulantních částí nemocnic, bez ohledu na jejich zřizovatele. Celkem bylo zpracováno 618 zpravodajských jednotek a návratnost výkazů činila více než 99 %. Oproti předchozímu roku se snížil počet evidovaných zdravotnických zařízení o 11 na celkových 625 oddělení či pracovišť. Z hlediska zpracovaných zpravodajských jednotek došlo také ke snížení jejich počtu o 7 zařízení. Úměrně tomu se snížily i počty zdravotnických pracovníků. Na 100 tisíc obyvatel připadá průměrně 6,1 zdravotnických zařízení a 6,2 úvazků lékařů.

Stejně jako v předchozím roce i v roce 2005 připadá průměrně 1 úvazek lékaře a 1,2 úvazku zdravotnických pracovníků včetně ostatních odborných pracovníků na jedno zdravotnické zařízení. V jednom zdravotnickém zařízení se během roku léčilo průměrně 3 476 pacientů a bylo provedeno 8 300 vyšetření. Na jeden úvazek lékaře pak připadá 64 pacientů týdně a 31 vyšetření v jednom pracovním dni. Během roku 2005 se stalo pacientem dermatovenerologického pracoviště 21 % populace a na jednoho pacienta vychází průměrně 2,4 vyšetření.

Nejvyšší vytížeností se vyznačuje především Olomoucký kraj s počtem více než 4 tisíce pacientů za rok. S druhým nejvyšším počtem pacientů na zařízení se umístil kraj Vysočina, který však dosahuje průměrně nejvyšší počty převyšující 4 tisíce pacientů a 10 tisíc vyšetření na jeden úvazek lékaře. Nadprůměrnou vytíženost zaznamenávají také kraje Zlínský, Liberecký a Ústecký. Naopak nejnižší vytížeností se vyznačuje Jihočeský a Karlovarský kraj s méně než 3 tisíci pacientů a vyšetření na zařízení i na lékaře. Zvláštní případ představuje Praha a Středočeský kraj. Praha koncentruje velké množství zařízení i lékařů a slouží jako spádová oblast pro své okolí. Vyznačuje se téměř dvojnásobným počtem zdravotnických zařízení a úvazků lékařů na obyvatele než je dvojnásobek průměru za celou republiku. Praha je také nadprůměrná počty vyšetření a pacienty na zařízení. Vzhledem k nejvyššímu počtu 1,3 úvazků na jedno pracoviště se však vyznačuje nízkými počty pacientů a vyšetření na jeden úvazek lékaře.

Na tisíc léčených osob v roce 2005 připadalo 10 případů parazitárních onemocnění (B85-B89) a téměř 7 z toho představovala diagnóza B86 scabies (svrab). U dalších sledovaných onemocnění zaujímala diagnóza L20 atopická dermatitida (ekzém) 102 případů, L40 psoriáza (lupénka) 48 případů a A46 erysipelas (růže) 5 případů. V porovnání mezi kraji dosahuje nejvyššího počtu 389 léčených osob na tisíc obyvatel Praha a naopak nejnižšího počtu 145 osob Jihočeský kraj. Praha díky svému dvojnásobnému počtu léčených osob, než je republikový průměr, vykazuje nejvyšší výskyt všech sledovaných diagnóz v přepočtu na obyvatele. Příčinou je již zmiňovaná koncentrace zdravotnické infrastruktury. Výrazněji nadprůměrných hodnot dosahuje v případě parazitárních onemocnění Ústecký kraj s počtem 3,2 léčených osob na tisíc obyvatel a Karlovarský kraj, kde u 2,2 pacientů z 2,6 léčených osob s parazitárním onemocněním byl diagnostikován svrab (B86). V Plzeňském kraji se nadprůměrně vyskytují diagnózy A46 „růže“ 1,4 ‰ a atopické dermatitidy (L20) 28,9 ‰. Zvýšené hodnoty vykazuje také Moravskoslezský kraj, kde na tisíc obyvatel připadá 12,7 osob s lupénkou (L40), 2,0 osob se svrabem (B86) a 1,3 osob s růží (A46).

Výkaz dále sleduje dispenzarizované pacienty pro vybranou diagnózu. Jde o pacienty trpící určitou chorobou, kteří jsou pod stálým lékařským dohledem. Jeden pacient může být uveden i vícekrát, pokud je sledován pro více diagnóz. Jednotkou zjišťování je vybraná diagnóza. Ze sledovaných diagnóz je nejvíce rozšířené onemocnění zhoubný novotvar kůže (C44) s prevalencí 655 osob na 100 tisíc obyvatel. Toto onemocnění se vyznačuje také nejvyšším nárůstem počtu nemocných o 32 osob oproti minulému roku a incidencí 93 nových případů na 100 tisíc obyvatel. U sexuálně přenosných chorob diagnóz (A56, A58, A59, A60, A63, A64) připadá 131 nemocných na 100 tisíc obyvatel. Proti předchozímu roku se počet nemocných zvýšil o 9 osob s vysokou incidencí 46 nových případů na 100 tisíc obyvatel. U těchto sexuálně přenosných nemocí převažují mezi pacienty ze 62 % muži. Nejvyšší zastoupení mužské části populace se projevuje u HIV pozitivních a nemocných AIDS (B20-B24) s podílem 87 %. S diagnózou syfilis (A50-A53) se léčí 112 osob ze 100 tisíc obyvatel. Tato diagnóza se vyznačuje nejvyšším počtem 46 nemocných mladších 15 let. V případě diagnóz syfilis a kapavka je povinností zdravotnického zařízení podat hlášení o počtu nových případů do Národního registru pohlavních nemocí.

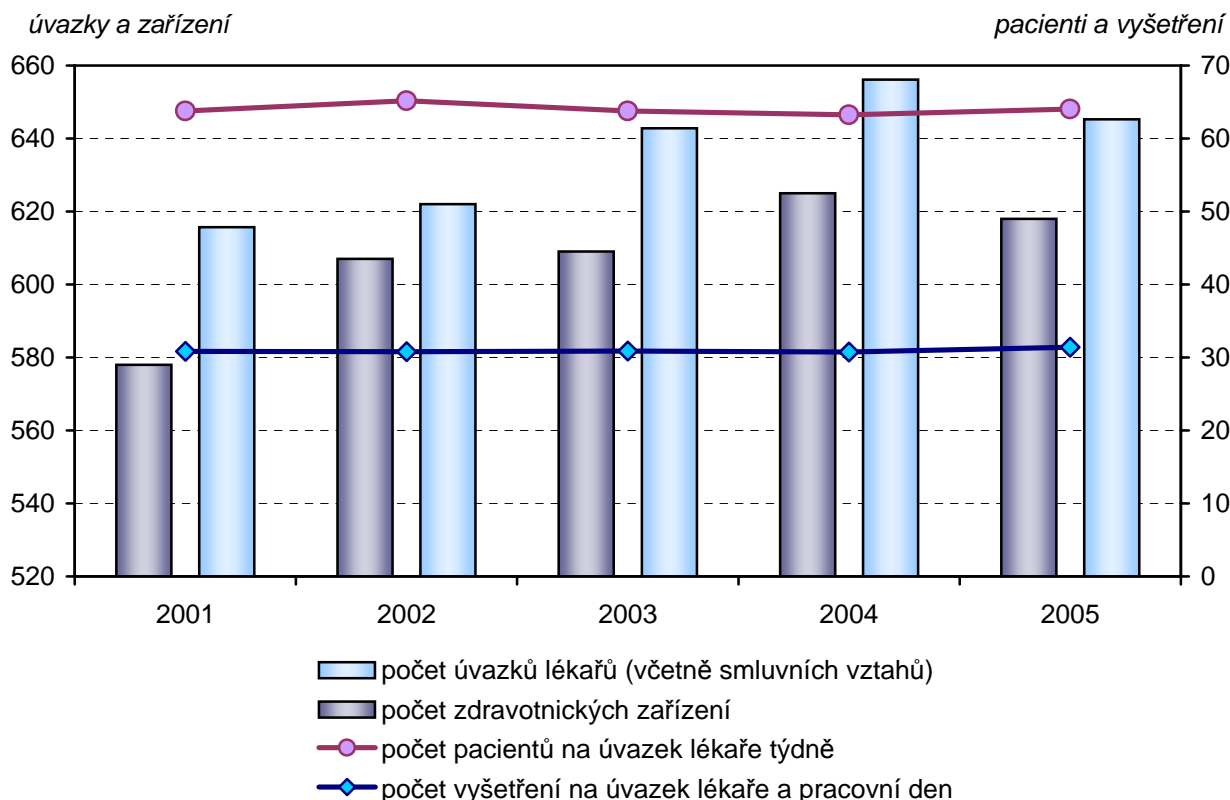
Nejvíce dispenzarizovaných pacientů na obyvatele kraje s diagnózami kožních nemocí z pohlaví a syfilis se vyskytuje v Ústeckém kraji. U ostatních sexuálně přenosných chorob je největší počet léčených osob na obyvatele v Praze. Zhoubný novotvar kůže (C44) se vyznačuje nejvyšším počtem léčených osob na obyvatele v Jihomoravském kraji.

Z hlediska vybavenosti disponuje průměrně 83 % zdravotnických zařízení mikroskopem, 39 % přístrojem pro celkovou fototerapii, 24 % kryokauterem, 11 % vysokovýkonným laserem, 10 % přístrojem pro vyšetření cév ultrazvukem a 6 % pletysmografem. Oproti předchozímu roku došlo k nepatrnému snížení vybavenosti zdravotnických zařízení o 3 %. Toto snížení se týká všech výše jmenovaných přístrojů až na ultrazvukový přístroj a pletysmograf, u kterých se vybavenost zvýšila souhrnně o 4 přístroje. Podíl přístrojů starších 8 let se proti předchozímu roku zvýšil o dvě procenta na 60 %. Největším stářím se vyznačují mikroskopy s 81 % podílem a naopak nejnovější jsou vysokovýkonné lasery se 17 % podílem přístrojů starších 8 let. Nejvíce vyšetření připadá na přístroje pro celkovou fototerapii s počtem 21 vyšetření na jeden přístroj týdně. Nejméně vyšetření se provádí na mikroskopu s počtem 3 vyhodnocených preparátů týdně, stejně jako v roce 2004.

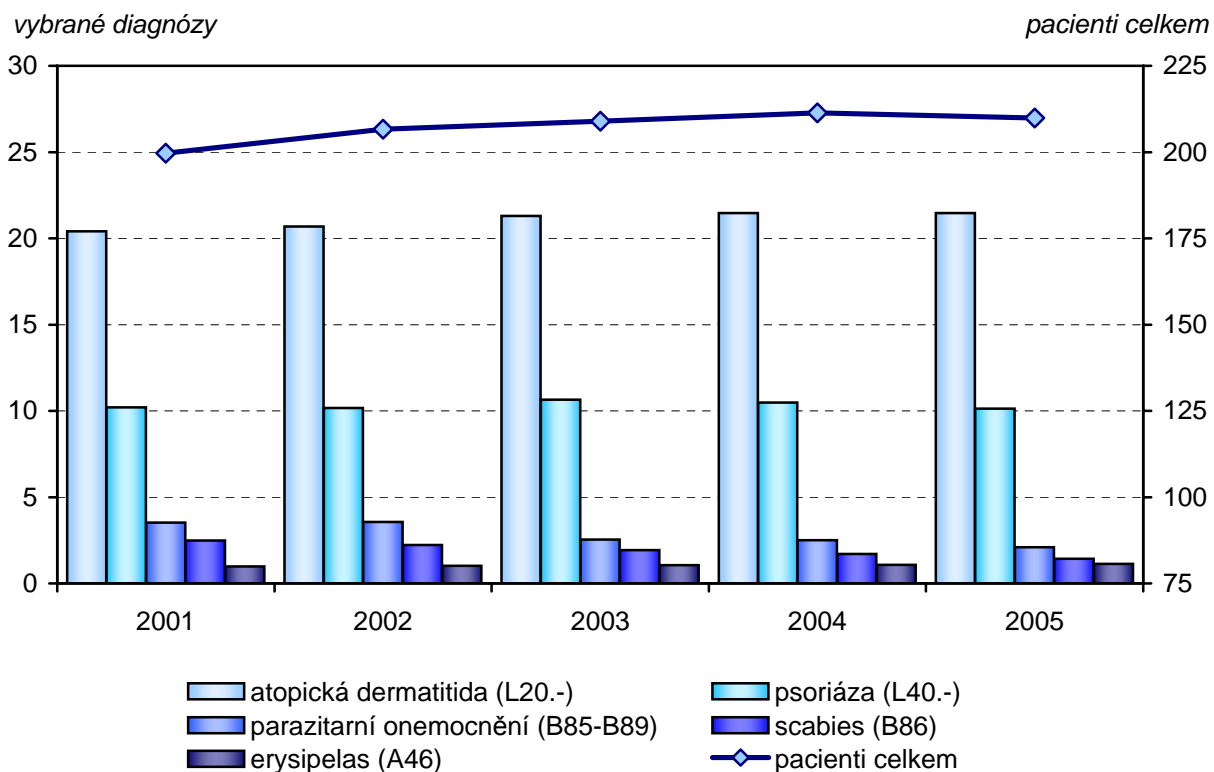
Nejlépe vybavený je Jihomoravský kraj s 2,1 přístroji na zařízení, a to především z hlediska počtu mikroskopů a přístrojů pro celkovou fototerapii. Nejhorší vybaveností se vyznačuje Jihočeský kraj s 0,9 přístroji na zařízení. Tento kraj má nejméně mikroskopů na zařízení a žádný vysokovýkonný laser. Z hlediska zastaralosti je na tom nejhůře Zlínský kraj, kde 79 % přístrojů je starších 8 let, a to především u mikroskopů, kryokauterů a přístrojů na vyšetření cév ultrazvukem. Naopak nejnovější přístroje má Středočeský kraj pouze se 46 % přístrojů starších 8 let.

Vypracoval: Bc. Jan Žofka

Vývoj počtu zdravotnických zařízení, lékařů a jejich činnosti v České republice, 2001-2005



Vývoj počtu léčených osob u vybraných diagnóz a celkem na 1 000 obyvatel v ČR, 2001-2005



Základní ukazatele o činnosti zdravotnických zařízení v oboru dermatovenerologie v České republice v roce 2005

Kraje	Počet zdravotnických zařízení	Počet úvazků lékařů	Počet úvazků ostatních pracovníků	Počet vyšetření	Počet pacientů
Hl. město Praha	122	161,84	185,59	1 104 705	457 261
Středočeský	52	49,95	44,71	392 218	175 691
Jihočeský	36	32,13	32,83	247 134	90 881
Plzeňský	37	32,16	43,76	276 679	114 793
Karlovarský	17	17,22	24,66	118 473	45 753
Ústecký	43	41,67	51,08	348 973	164 693
Liberecký	20	17,50	21,30	164 606	72 310
Královéhradecký	30	28,83	33,62	221 934	101 820
Pardubický	28	23,80	26,96	206 365	87 483
Vysočina	23	21,00	25,06	213 065	91 472
Jihomoravský	67	77,72	90,48	554 800	224 720
Olomoucký	38	40,22	44,57	364 886	153 693
Zlínský	28	26,80	28,80	267 043	106 328
Moravskoslezský	77	74,44	80,83	648 818	261 283
ČR	618	645,28	734,25	5 129 699	2 148 181

Poznámka:

¹⁾ Do počtu úvazků lékařů a ostatních zdravotnických pracovníků jsou zahrnuty i smluvní vztahy

²⁾ Ostatní pracovníci zahrnují kategorii zdravotnických pracovníků nelékařů s odbornou způsobilostí bez odborného dohledu ZPBD (§ 5 až § 21 zákona č. 96/2004 Sb) a ostatní odborné pracovníky oddělení (pracoviště, zařízení)

Počty dispenzarizovaných pacientů vybraných diagnóz v ČR v roce 2005

Diagnózy	Celkem	Muži	Ženy	Nově hlášené případy
Kožní nemoci z povolání ¹⁾	5 788	2 720	3 068	438
Syphilis (A50-A53)	11 488	5 255	6 233	656
Gonorrhoea (A54)	2 285	1 441	844	1 035
STD - sexuálně přenosné nemoci ²⁾	13 429	8 371	5 058	4 704
HIV pozitivní / AIDS (B20 - B24)	290	253	37	4
Novotvary in situ (D00-D09)	5 121	2 491	2 630	966
Ca basocelulare (C44)	60 048	29 641	30 407	8 488
Ca spinocelulare (C44)	6 971	3 697	3 274	1 016
Maligní melanom kůže (C43)	11 965	5 350	6 615	1 546
Maligní limfom kůže (C84, C85)	481	293	188	44

Poznámka:

¹⁾ Diagnózy dle MKN-10 (B35 - B49, L23, L24, L25), u kterých bylo vystaveno „Hlášení nemoci z povolání, ohrožení nemocí z povolání“

²⁾ Diagnózy dle MKN-10 (A56, A58, A59, A60, A63, A64)