



Praha 12. 10. 2012

**50**

## **Činnost kojeneckých ústavů a dětských domovů pro děti do tří let a dalších zařízení pro děti v roce 2011**

*Activity of institutes for infants and homes for children up to 3 years of age  
and other institutions for children in 2011*

### **Souhrn**

V roce 2011 bylo v ČR 34 kojeneckých ústavů a dětských domovů pro děti do 3 let, jejichž kapacita byla 1 783 míst a bylo v nich ke konci roku umístěno 1 428 dětí. V průběhu roku bylo přijato 2 131 dětí, nejčastěji ze zdravotních důvodů. Propuštěno bylo během roku 2 195 dětí, téměř 58 % do vlastní rodiny. Více než čtvrtina propuštěných dětí strávila v ústavu více než rok.

### **Summary**

*In 2011 were 34 institutes for infants and homes for children up to 3 years in the CR. Capacity of these institutes was 1 783 places and at the end of year there were placed 1 428 children. During the year were admitted 2 131 children, mostly for health reasons. 2 195 children were discharged, almost 58 % into their own family. More than fourth of discharged children spent in institute more than one year.*

### **Kojenecké ústavy a dětské domovy pro děti do tří let**

V roce 2011 bylo v České republice celkem 34 kojeneckých ústavů a dětských domovů pro děti do tří let. Stejný počet těchto zařízení byl i v roce 2010.

Mírně se proti předešlému roku zvýšil počet lékařů zajišťujících činnost kojeneckých ústavů a narostl také počet ostatních odborných pracovníků. Počet ZPBD (zdravotnických pracovníků nelékařů s odbornou způsobilostí bez odborného dohledu) a počet fyzioterapeutů a ergoterapeutů naopak klesnul. V kojeneckých ústavech a dětských domovech pro děti do tří let v roce 2011 pracovalo 39,46 lékařů, 865,11 pracovníků ZPBD, 32,13 fyzioterapeutů a 114,67 ostatních odborných pracovníků. Jedná se o průměrné roční přepočtené počty pracovníků (úvazků).

Celkový počet míst se snížil na 1 783 (1 963 v předcházejícím roce). V souvislosti s tím došlo také ke snížení celkové skutečné kapacity těchto zařízení a k mírnějšímu poklesu v počtu ošetřovacích dnů.

Ke konci roku 2011 pobývalo v kojeneckých ústavech a dětských domovech pro děti do tří let 1 428 dětí, což je ve srovnání s rokem 2010 o 85 dětí méně. Nejvíce dětí, téměř 40 %, bylo umístěno v kojeneckých ústavech ze sociálních důvodů, 37 % ze zdravotních důvodů a 24 % z důvodů zdravotně sociálních, kdy děti kvůli svému postižení nevyrostají

v rodině, ačkoli nevyžadují trvalou a dlouhodobou ošetrovatelskou péči. Jiné než české státní občanství mělo 56 dětí. Děti romské národnosti byla mezi dětmi v kojeneckých ústavech a dětských domovech pro děti do tří let více než čtvrtina, třebaže se tento podíl mezi jednotlivými zařízeními velmi liší. Nejvyšší byl v kojeneckých ústavech v Mostě, Havířově - Suché a v Brně.

V průběhu roku bylo do kojeneckých ústavů a dětských domovů pro děti do tří let přijato 2 131 dětí, což je nejvíce od roku 1998. Ve struktuře dětí podle důvodu přijetí došlo letos k obratu. Největší podíl mají děti přijímané ze zdravotních důvodů (45 %), následují děti přijaté ze sociálních důvodů (34 %). Ostatní děti, přijaté ze zdravotně sociálních důvodů, představovaly 21 %. Z celkového počtu přijatých dětí bylo 710 dětí se speciálními potřebami (dříve označované jako handicapované) a 78 dětí týraných. Pro matky případně jiné průvodce dítěte bylo v kojeneckých ústavech evidováno 67 míst. V průběhu roku 2011 bylo na tato místa přijato 386 osob, v 11 případech se jednalo o matky před porodem.

Propuštěno bylo během roku z kojeneckých ústavů a dětských domovů pro děti do tří let 2 195 dětí, z nichž 58 % se vrátilo do vlastní rodiny, 20 % bylo osvojeno a 9 % bylo propuštěno do jiné formy náhradní rodinné péče. Mimo rodinné prostředí bylo propuštěno 292 (13 % propuštěných) dětí. V roce 2011 přešlo 6 % propuštěných dětí do dětského domova pro starší děti (resort ministerstva školství), necelá 3 % byla předána do ústavu sociální péče a 5 % dětí bylo propuštěno jinam (klokánky, atp.). Nejkratší dobu strávily v kojeneckých ústavech děti propouštěné do péče vlastní rodiny, do osvojení se souhlasem rodičů a propouštěné do speciálních zařízení (klokánky, atp.). Velmi dlouho zůstávaly v kojeneckých ústavech děti, u nichž je nutné čekat, než budou „právně volné“. Tedy děti osvojované pro nezáměr či pro zbavení rodičovských práv a děti přecházející do jiné formy náhradní rodinné péče. Jednoznačně nejdelší dobu, až na výjimky déle než rok, prožily v kojeneckých ústavech děti, které byly následně předány do ústavu sociální péče.

## **Dětské stacionáře**

Dětských stacionářů, tedy zařízení provádějících diagnostickou, léčebnou a rehabilitační péči u dětí, jejichž zdravotní stav vyžaduje pravidelnou specializovanou péči bez nutnosti hospitalizace, bylo v ČR evidováno celkem 30. Kromě Jihočeského kraje bylo alespoň jedno takovéto zařízení v každém kraji ČR. Největší počet dětských stacionářů, ale i stacionářů pro dospělé je v Moravskoslezském kraji. Péči dětských stacionářů nejčastěji využívali pacienti s neurologickým, respiračním a zejména kombinovaným postižením. Celkem se během roku jednalo o 2 176 pacientů, z nichž 833 bylo nově přijato. Kapacita dětských stacionářů ke konci roku byla 1 112 míst.

## **Jesle**

Počet jeslí se v ČR v posledních letech příliš nemění. Stejně jako v předchozím roce bylo i v roce 2011 v provozu 46 jeslí. Celková kapacita jeslí se snížila o 27 míst na 1 425 a během roku bylo nově přijato 1 876 dětí. Často jsou děti přijímány pouze na několik dní v měsíci, což rodičům umožňuje částečně pracovat při zachování rodičovského příspěvku. Péči o děti v jeslích zajišťovalo 203,64 pracovníků ZPBD a 29,55 ostatních odborných pracovníků (průměrné roční přepočtené počty pracovníků - úvazků).

Vypracovala: Mgr. Radka Kremerová

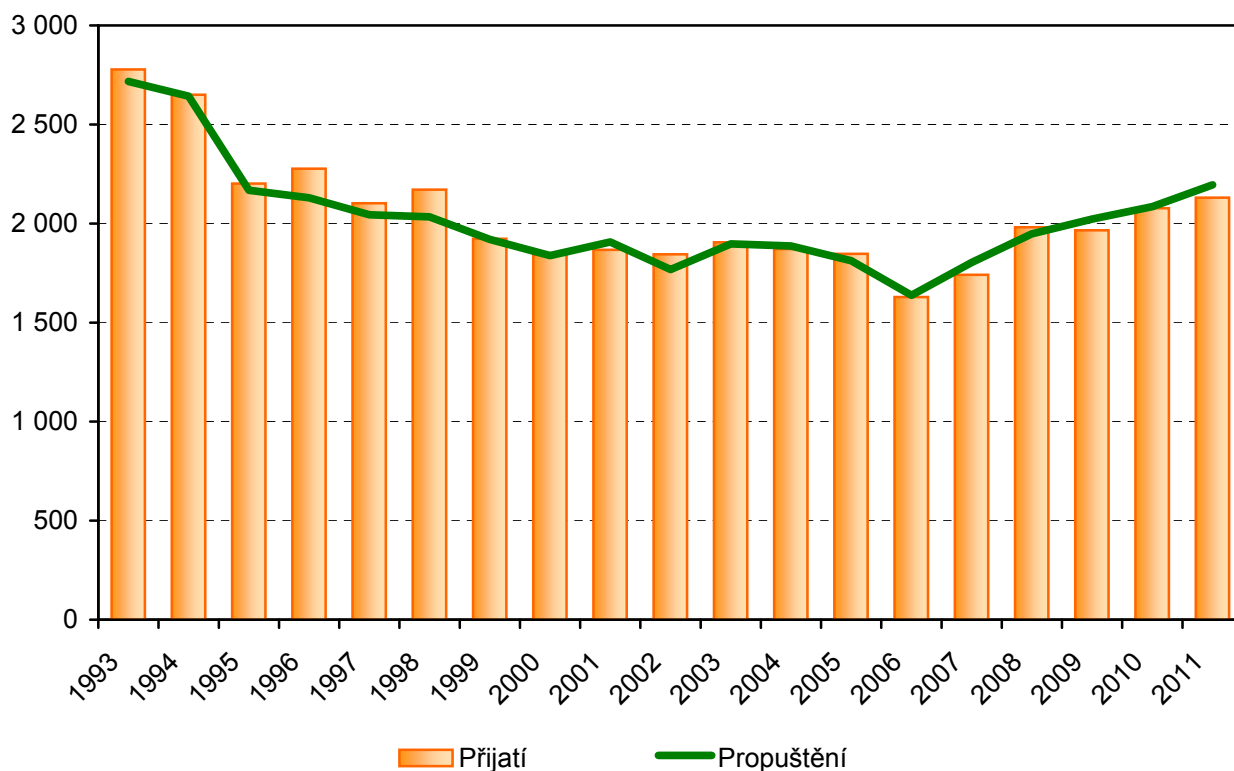
## Kojenecké ústavy a dětské domovy - počet přijatých dětí, rok 2011

| Území, kraj     | Počet dětí přijatých během roku |                       |                                |                      | Z celkového počtu přijatých dětí |            |           |
|-----------------|---------------------------------|-----------------------|--------------------------------|----------------------|----------------------------------|------------|-----------|
|                 | celkem                          | v tom                 |                                |                      | se speciálními potřebami         | romských   | týraných  |
|                 |                                 | ze zdravotních důvodů | ze sociálně-zdravotních důvodů | ze sociálních důvodů |                                  |            |           |
| Hl. m. Praha    | 192                             | 36                    | 114                            | 42                   | 95                               | 34         | 8         |
| Středočeský     | 226                             | 77                    | 71                             | 78                   | 141                              | 47         | 15        |
| Jihočeský       | 33                              | 20                    | 2                              | 11                   | 1                                | 4          | -         |
| Plzeňský        | 106                             | 47                    | 22                             | 37                   | 32                               | 24         | 7         |
| Karlovarský     | 62                              | 42                    | 1                              | 19                   | 7                                | 16         | 3         |
| Ústecký         | 158                             | 3                     | 2                              | 153                  | 59                               | 58         | 6         |
| Liberecký       | 56                              | 33                    | 15                             | 8                    | 6                                | 21         | 1         |
| Královéhradecký | 28                              | 1                     | 27                             | -                    | 3                                | 12         | 1         |
| Pardubický      | 139                             | 67                    | 35                             | 37                   | 68                               | 20         | 10        |
| Vysočina        | 77                              | 44                    | 4                              | 29                   | 16                               | 11         | 1         |
| Jihomoravský    | 321                             | 166                   | 59                             | 96                   | 134                              | 42         | 5         |
| Olomoucký       | 381                             | 274                   | 29                             | 78                   | 41                               | 37         | 4         |
| Zlínský         | 55                              | 14                    | 13                             | 28                   | 7                                | 2          | -         |
| Moravskoslezský | 297                             | 134                   | 46                             | 117                  | 100                              | 75         | 17        |
| <b>ČR</b>       | <b>2 131</b>                    | <b>958</b>            | <b>440</b>                     | <b>733</b>           | <b>710</b>                       | <b>403</b> | <b>78</b> |

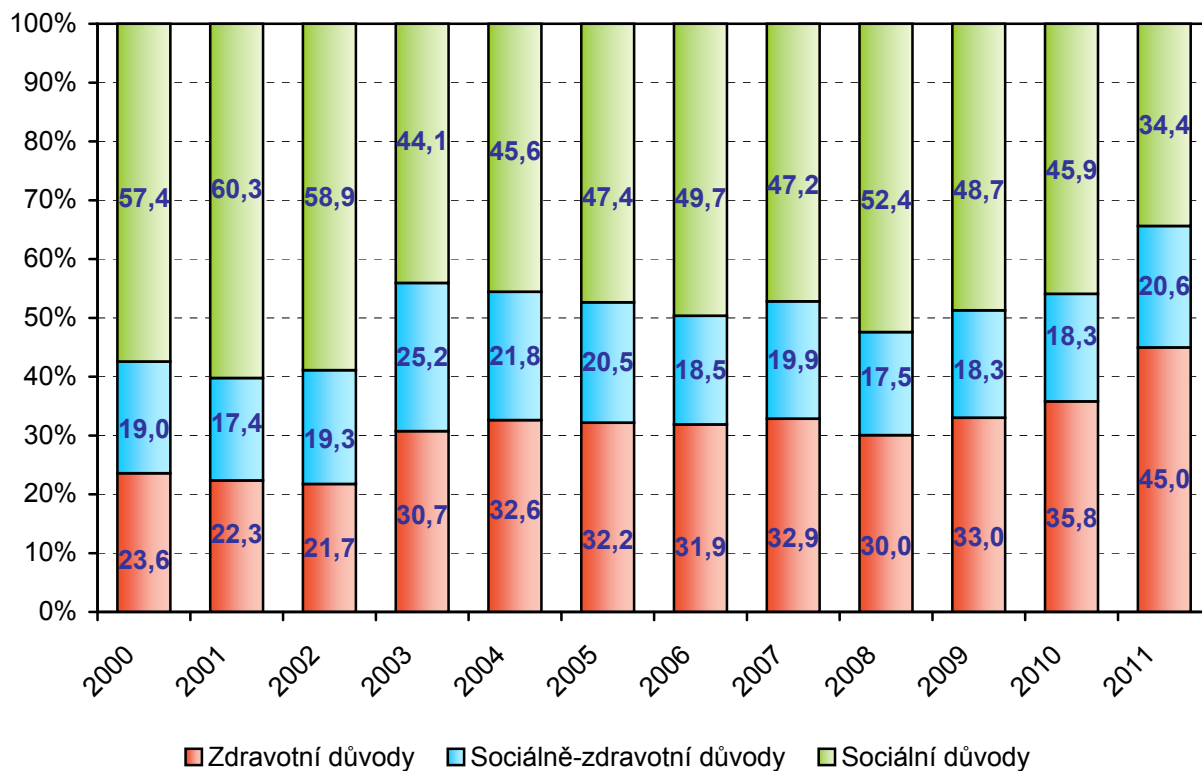
## Kojenecké ústavy a dětské domovy - počet propuštěných dětí, rok 2011

| Území, kraj     | Počet propuštěných dětí během roku |                   |                     |                                |           |                                  |  |                         |           | Z celkového počtu propuštěných |            |           | Zemřelí  |
|-----------------|------------------------------------|-------------------|---------------------|--------------------------------|-----------|----------------------------------|--|-------------------------|-----------|--------------------------------|------------|-----------|----------|
|                 | celkem                             | v tom             |                     |                                |           |                                  |  |                         |           | se speciálními potřebami       | romských   | týraných  |          |
|                 |                                    | do vlastní rodiny | do osvojení         |                                |           | do jiné formy náhradní rod. péče | do dětského domova pro děti starší 3 let (resort školství) | do ústavu sociální péče | jinam     |                                |            |           |          |
|                 |                                    | pro nezájem       | se souhlasem rodičů | na základě zbavení rodič. práv |           |                                  |  |                         |           |                                |            |           |          |
| Hl. m. Praha    | 238                                | 145               | 13                  | 30                             | 2         | 25                               | 10   | 1                       | 12        | 42                             | 20         | 6         | -        |
| Středočeský     | 232                                | 101               | 18                  | 39                             | 3         | 34                               | 15   | 15                      | 7         | 102                            | 50         | 10        | 2        |
| Jihočeský       | 32                                 | 13                | 5                   | 8                              | -         | 3                                | 2  | -                       | 1         | -                              | 6          | -         | -        |
| Plzeňský        | 118                                | 36                | 11                  | 22                             | -         | 19                               | 15   | 6                       | 9         | 37                             | 35         | 7         | -        |
| Karlovarský     | 61                                 | 20                | 10                  | 17                             | 2         | 5                                | 5  | -                       | 2         | 2                              | 14         | 1         | -        |
| Ústecký         | 150                                | 51                | 32                  | 41                             | -         | 12                               | 3  | 2                       | 9         | 67                             | 56         | 4         | 1        |
| Liberecký       | 51                                 | 9                 | 12                  | 17                             | -         | -                                | 10   | 3                       | -         | 15                             | 17         | -         | -        |
| Královéhradecký | 27                                 | 12                | 1                   | 10                             | -         | 4                                | -  | -                       | -         | -                              | 12         | -         | -        |
| Pardubický      | 134                                | 79                | 11                  | 22                             | -         | 11                               | 4  | 5                       | 2         | 60                             | 15         | 12        | -        |
| Vysočina        | 75                                 | 49                | 7                   | 5                              | 1         | 4                                | 5  | 2                       | 2         | 12                             | 15         | 1         | -        |
| Jihomoravský    | 343                                | 236               | 6                   | 18                             | 2         | 20                               | 46   | 12                      | 3         | 125                            | 54         | 5         | 3        |
| Olomoucký       | 389                                | 324               | 6                   | 24                             | 2         | 10                               | 8  | 4                       | 11        | 25                             | 31         | 3         | -        |
| Zlínský         | 46                                 | 36                | 2                   | -                              | -         | 5                                | 2  | -                       | 1         | 18                             | 3          | 1         | -        |
| Moravskoslezský | 299                                | 153               | 10                  | 32                             | 1         | 45                               | 12   | 6                       | 40        | 74                             | 84         | 13        | 2        |
| <b>ČR</b>       | <b>2 195</b>                       | <b>1 264</b>      | <b>144</b>          | <b>285</b>                     | <b>13</b> | <b>197</b>                       | <b>137</b>   | <b>56</b>               | <b>99</b> | <b>579</b>                     | <b>412</b> | <b>63</b> | <b>8</b> |

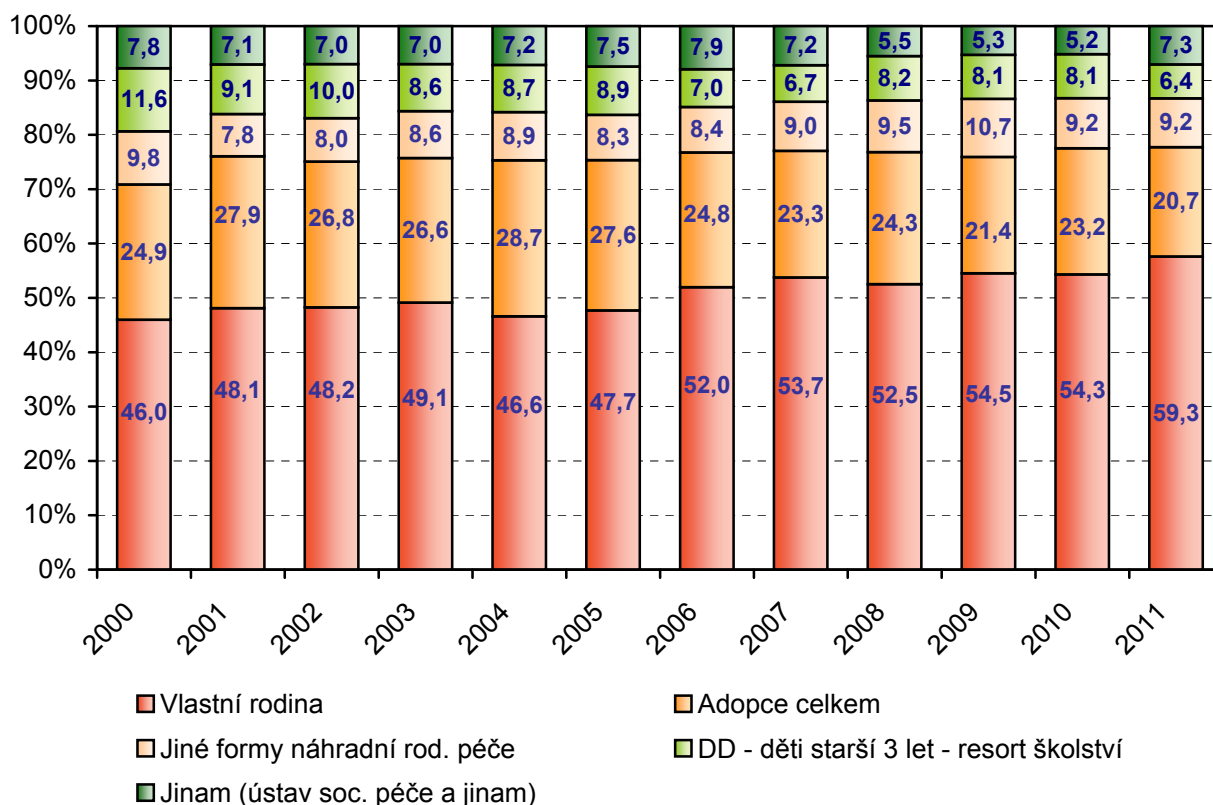
### Vývoj počtu dětí přijatých a propuštěných do kojeneckých ústavů a dětských domovů pro děti do 3 let



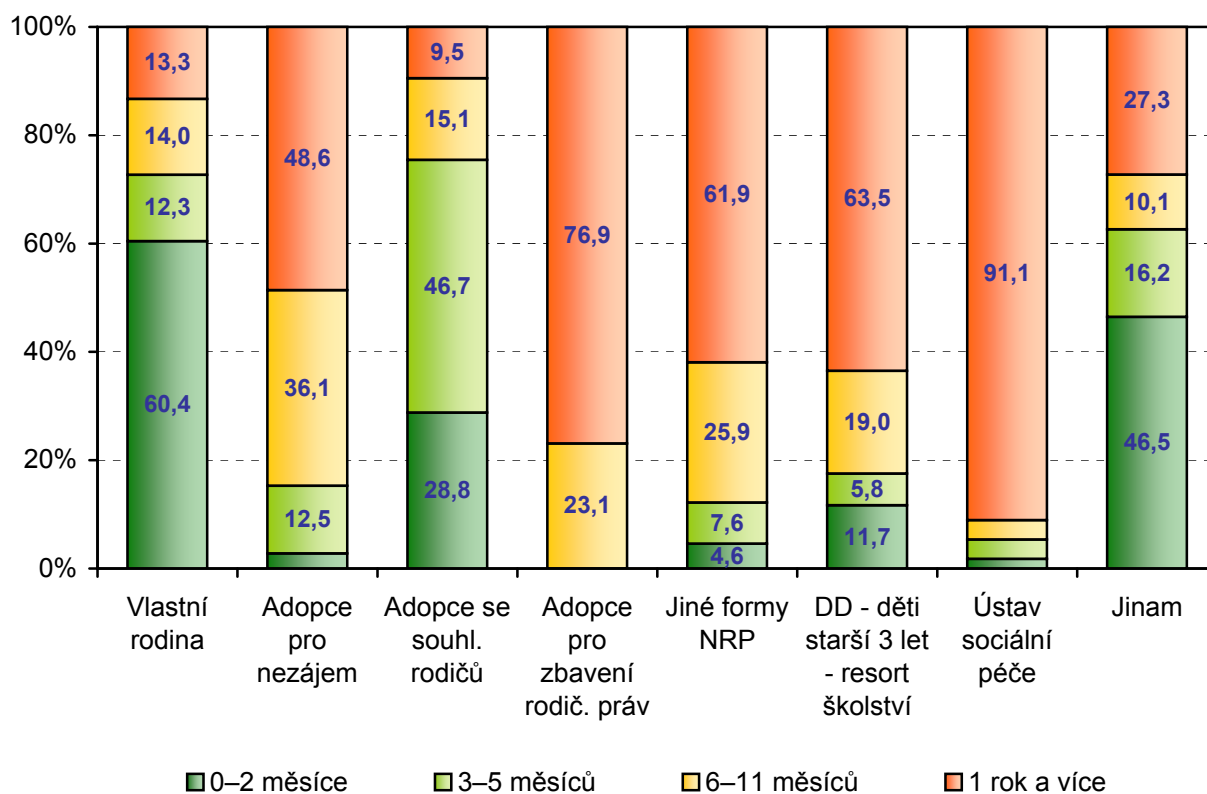
### Vývoj struktury dětí přijatých do kojeneckých ústavů a dětských domovů pro děti do 3 let, dle důvodu přijetí



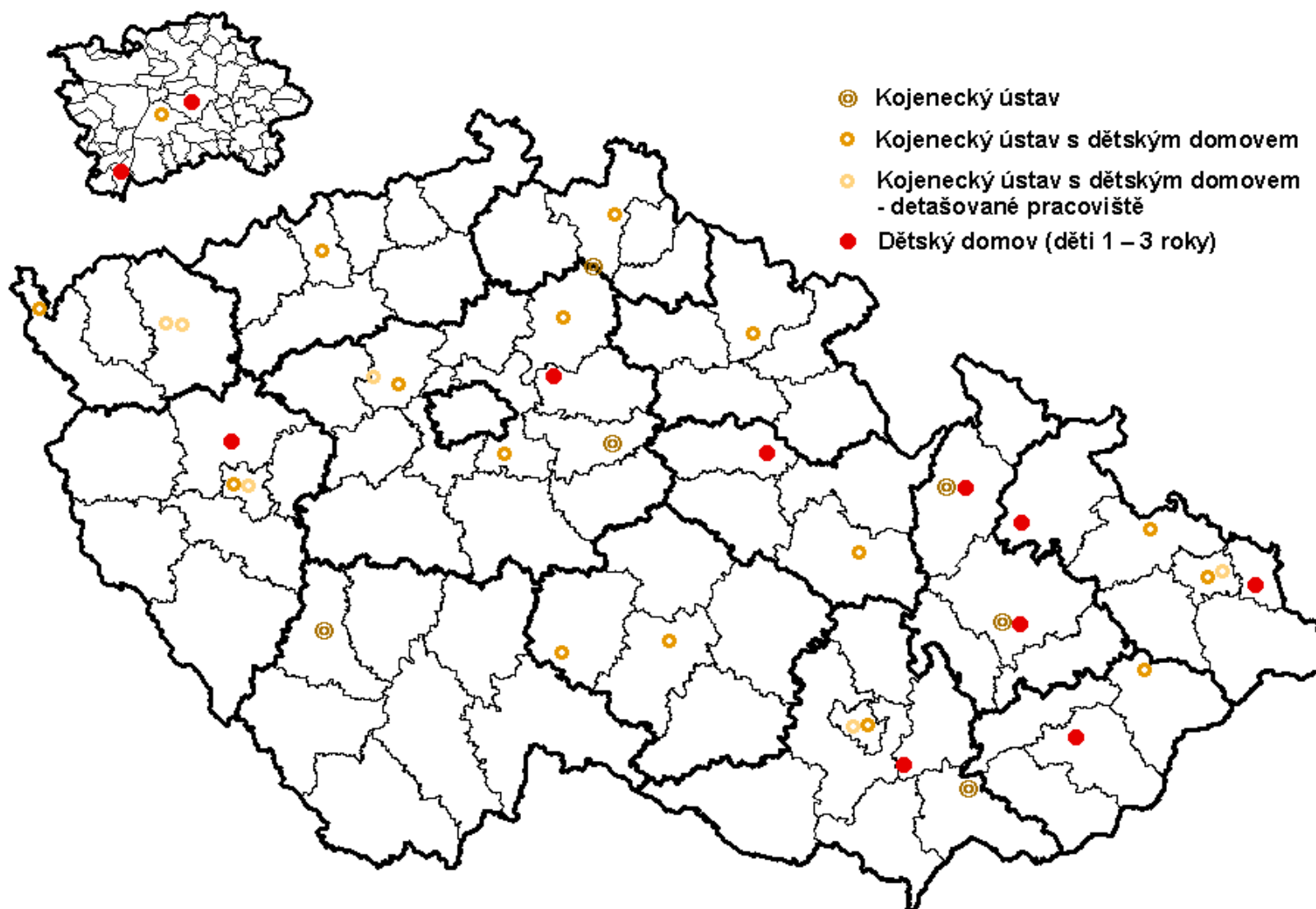
## Vývoj struktury dětí propuštěných z kojeneckých ústavů a dětských domovů (DD) pro děti do 3 let, dle umístění



## Struktura dětí propuštěných z kojeneckých ústavů a DD pro děti do 3 let, dle délky pobytu v zařízení



## Rozmístění kojeneckých ústavů a dětských domovů pro děti do 3 let v ČR v roce 2011



## Rozmístění dalších dětských zařízení v ČR v roce 2011

