



Praha 14. 11. 2007

**57**

## **Šetření o zdravotně postižených osobách VŠPO'07**

### *Disabled Persons Survey VŠPO'07*

#### **Souhrn**

Tato Aktuální informace přináší první výsledky výběrového šetření o zdravotně postižených osobách (VŠPO'07). Tímto šetřením byly prostřednictvím 548 praktických lékařů získány informace o 10 645 zdravotně postižených.

#### **Summary**

*This Topical Information brings initial outputs of Disabled Persons Survey 2007 (VŠPO'07). The data of 10 645 disabled persons was picked up through 548 general practitioners.*

#### **Průběh šetření**

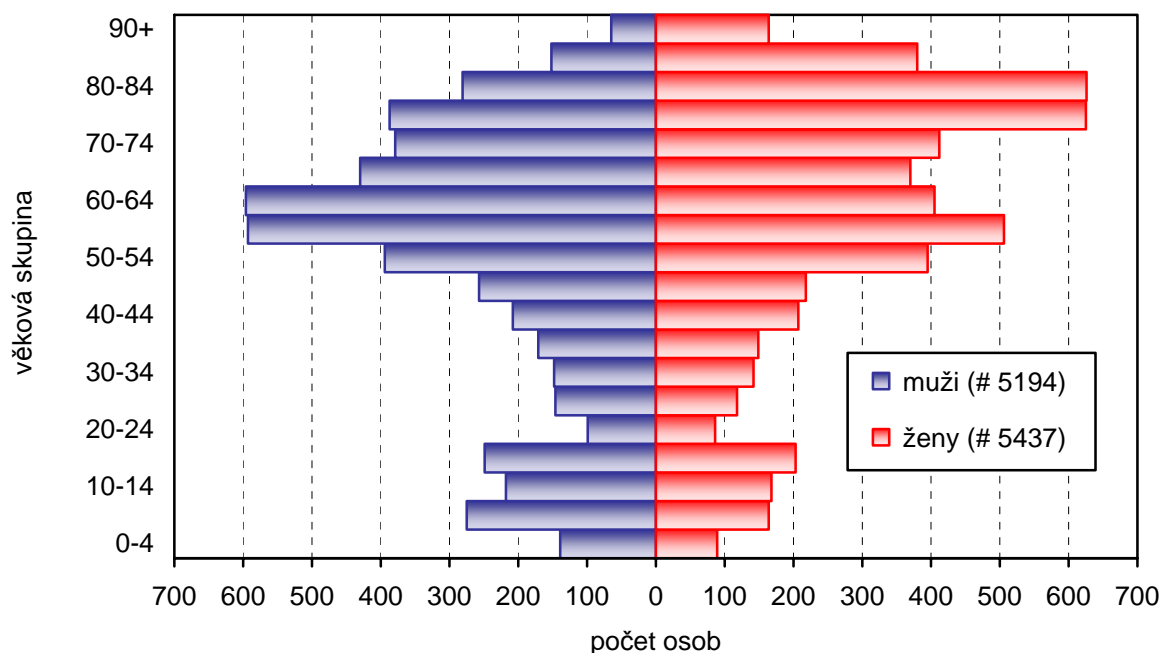
Šetření bylo prováděno během roku 2007 na základě usnesení Vlády ČR č. 1575 ze 7. 12. 2005, jeho realizátory byly ČSÚ a ÚZIS ČR. Respondentem šetření byl náhodný vzorek praktických lékařů (včetně PL pro děti a dorost a lékařů působících ve specializovaných ústavech), z nichž každý měl vyplnit na základě údajů z kartotéky dotazníky za nejvýše 20 zdravotně postižených (ZP) osob, které má ve své evidenci. Z 2 330 oslovených lékařů se šetření zúčastnilo 548 osob, kteří zaslali celkem 10 645 použitelných dotazníků. Vzhledem k poměrně velké non-response (účast 23,5 %) bude nutno provést dopočet tak, aby bylo dosaženo požadované reprezentativnosti (zejména v zastoupení krajů a zastoupení dětí + dorostu). Zde prezentované výsledky jsou hrubé, bez provedení těchto dopočtů.

#### **Věková struktura**

Zlom v počtu osob mezi 19. a 20. rokem je jistě způsoben vyšším zastoupením pediatriů v šetření, než odpovídá struktuře populace. Patrný je však vyšší počet ZP mužů než žen prakticky až do věku 70 let. Potom (ve věku nad 75 let) ovšem rychlejší vymírání mužů způsobí převahu ZP žen. Zatímco u mužů leží modus počtu postižených v kategorii 55–64 let, u žen o 20 let výše.

## Věková struktura postižených osob

VŠPO 2007

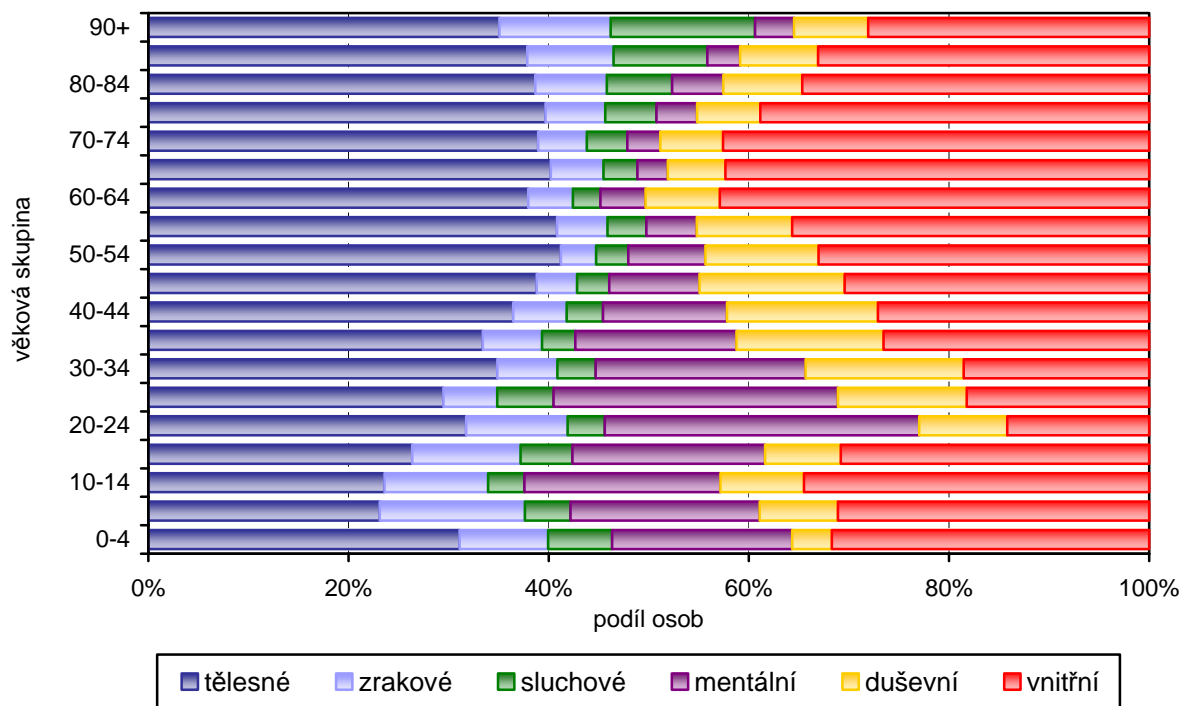


## Typy postižení

V dotazníku bylo rozlišováno šest základních typů zdravotního postižení - tělesné, zrakové, sluchové, mentální, duševní a vnitřní. Sledujeme-li četnost těchto typů v závislosti na věku, neunikne nám stabilní a zřetelný nárůst podílu vnitřních postižení u dospělých, která ze 14 % zastoupení v kategorii 20–24 let stoupají až k 43 % ve věku 60–74 let. Potom úmrtnost jejich nositelů způsobuje obrat tohoto trendu a na uvolněné místo nastupují méně fatální postižení smyslová.

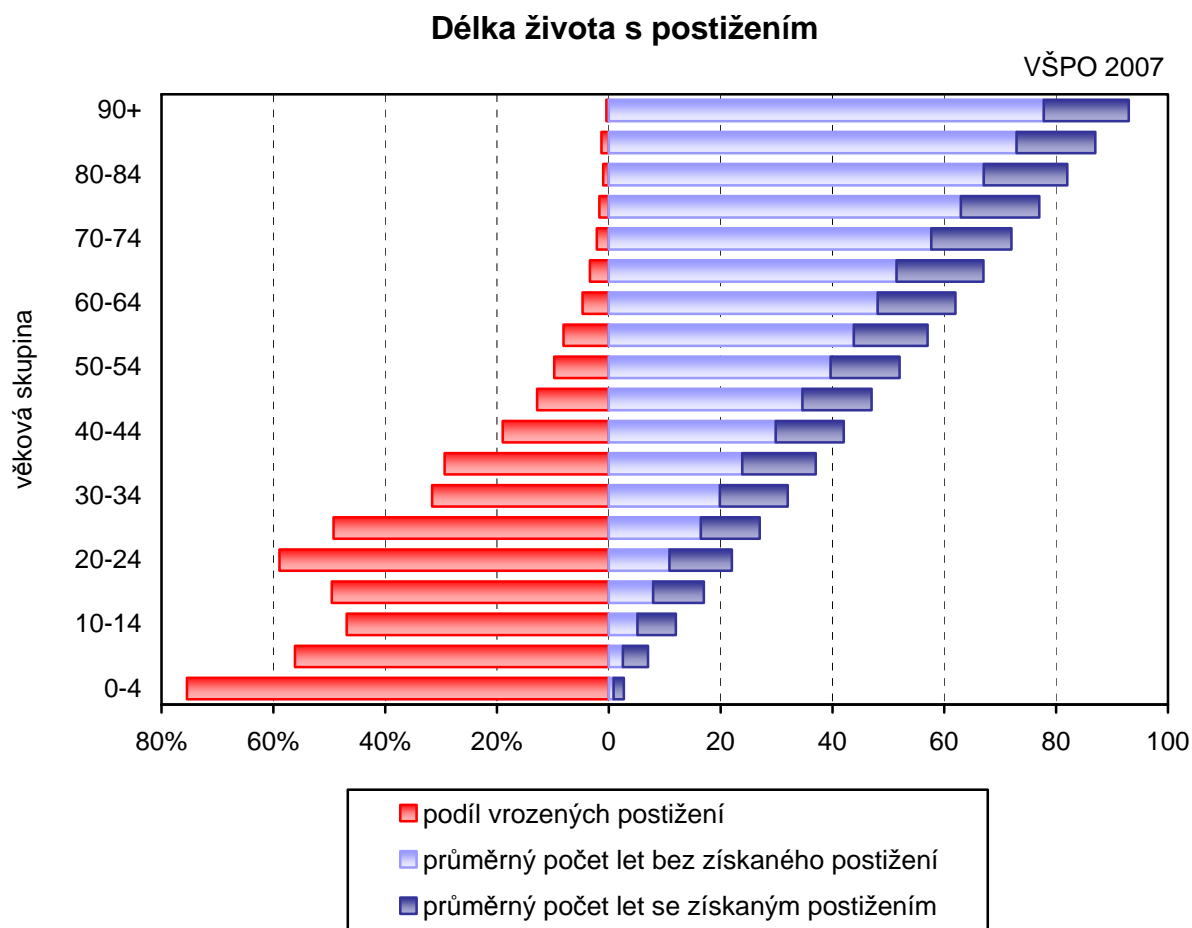
## Struktura typů postižení podle věku

VŠPO 2007



## Délka života s postižením

Zastoupení vrozených postižení s rostoucím věkem samozřejmě výrazně klesá (0–4 roky = 75 %, 90 a více let = 0,4 %), a to jak díky úmrtnosti nositelů tak zejména díky vzniku jiných postižení, způsobených nemocí či úrazem. Naopak růst počtu roků prožitých s postižením je velmi pozvolný. ZP ve věku 20–24 let žili se svým (získaným) postižením průměrně 11 let, u nejstarší kategorie 90 a více let pak to bylo 15 let. I tento jev je pravděpodobně způsoben dvěma faktory, jedním z nich je vyšší úmrtnost osob s déle trvajícím postižením a druhým častý vznik postižení ve vyšším věku.



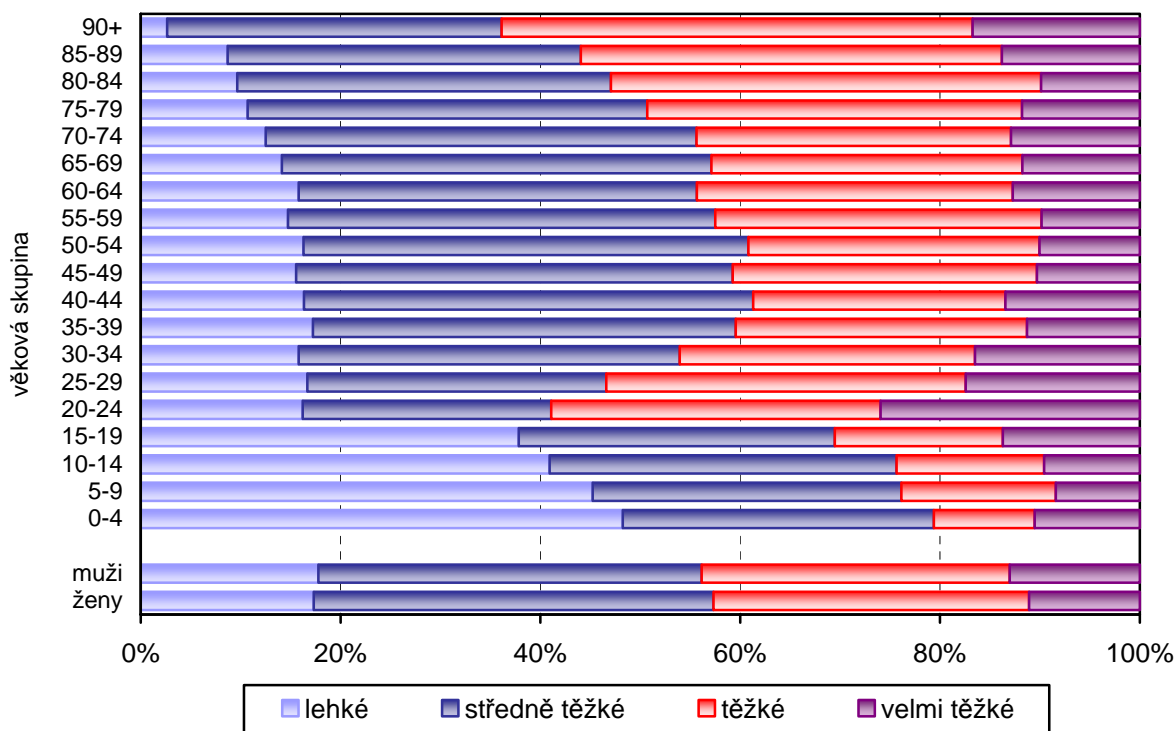
## Míra postižení

V dotazníku byly rozlišovány čtyři stupně závažnosti postižení, včetně metodiky přiřazování. V jejich zastoupení není žádný výrazný rozdíl mezi pohlavími. Sledujeme-li závislost na věku, vidíme především velký rozdíl v rozložení míry postižení mezi dospělými a mládeží. Toto může být ovšem způsobeno pouze strukturou odpovídajících lékařů a bude předmětem další analýzy.

U dospělých je patrný počáteční nárůst zastoupení středně těžkých postižení na úkor postižení těžkých a velmi těžkých, vrcholící okolo 50. roku věku. Pak se tento trend obrací a v nejvyšší věkové kategorii už tvoří těžká a velmi těžká postižení 64 %. Příčinami tohoto průběhu ve tvaru U-křivky jsou časnější vymírání osob s velmi těžkým postižením, převažující vznik lehkých a středně těžkých ZP ve středním věku a pak posun ZP směrem k závažnějším formám v nejvyšších věkových kategoriích.

## Míra postižení podle věku

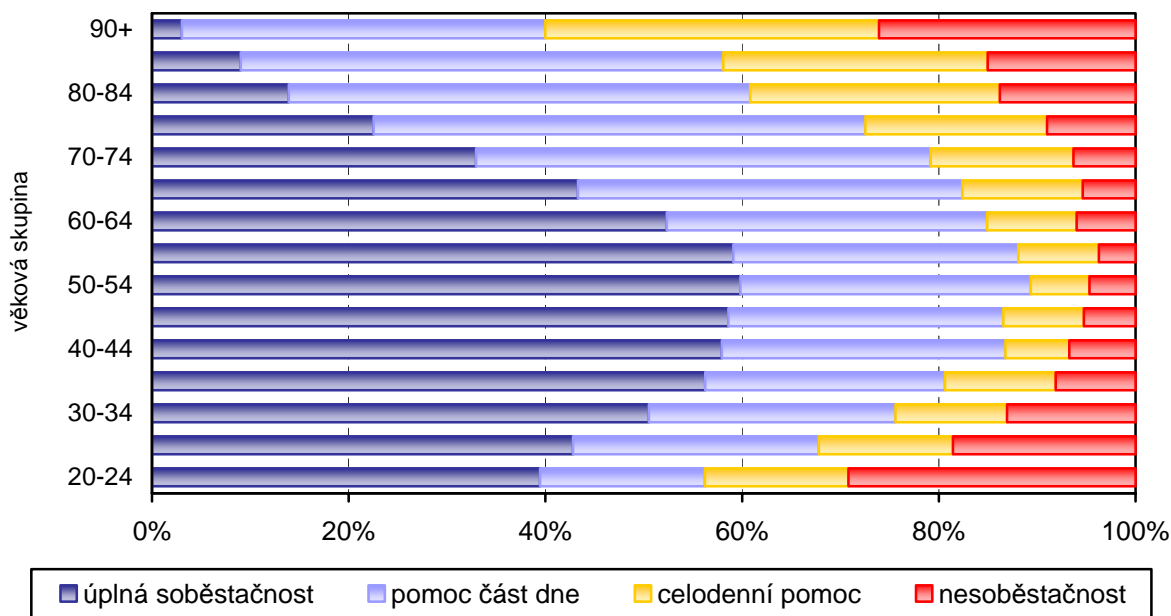
VŠPO 2007



Tento průběh ještě ostřeji kopíruje míra soběstačnosti ZP osob. Tu ovšem sledujeme pouze u dospělých, protože u dětí je sám pojem „soběstačnost“ relativní.

## Soběstačnost postižených podle věku

VŠPO 2007



## Závěr

Jak je patrné již z několika zde uvedených grafů, šetření VŠPO'07 přineslo mnoho cenných informací, které budou nyní podrobeny dalšímu zpracování a analýzám. Výsledkem bude samostatná publikace, vypracovaná ve spolupráci ÚZIS ČR a ČSÚ.

Vypracoval: RNDr. Jiří Votinský