



Praha 27. 11. 2007

**58**

**Činnost zdravotnických zařízení v České republice v roce 2006**  
**Obor radiologie a zobrazovací metody**

*Activity of health care institutions in the Czech Republic in the year 2006*  
*Section of radiology and visual methods*

**Souhrn**

Tato Aktuální informace popisuje činnost zdravotnických zařízení v oboru radiologie a zobrazovacích metod. Zdrojem dat jsou roční výkazy o činnosti (formulář A (MZ) 1-01), které vyplňují a předkládají ÚZIS ČR oddělení a pracoviště zdravotnických zařízení (zpravodajské jednotky) jako součást programu statistických zjišťování ministerstva zdravotnictví ČR. Návratnost výkazů radiologie byla téměř 100 % a celkem tak byla zpracována data za 555 zpravodajských jednotek. Činnost v oboru radiologie a zobrazovacích metod zajišťovalo 1 618 lékařů a 3 371 ostatních zdravotnických pracovníků. V odděleních a pracovištích radiologie bylo provedeno 12 793 251 vyšetření.

**Summary**

*This topical information describes performance of health care institutions in the radiology and visual methods section. The data comes from reports on activities (form A (MZ) 1-01), which are filled in and handed to ÚZIS CR by departments of health care facilities (reporting units) within the Program of statistical acquisition of Ministry of Health. The return rate of radiology reports was almost 100 %, in total there were 555 reporting units involved in the data collection process. Activities of health care institutions in the radiology and visual methods section were performed by 1 618 physicians and 3 371 other health care workers. There were 12 793 251 examinations performed in departments of radiology.*

Z celkového počtu 559 registrovaných zdravotnických zařízení v oboru radiologie a zobrazovacích metod bylo v roce 2006 zařazeno do zpracování 555 zdravotnických zařízení (ZZ). Z tohoto počtu tvoří 236 (43 %) zařízení samostatné ordinace lékařů specialistů, dalších 183 (33 %) pracovišť působí v ambulantních částech nemocnic, 116 (21 %) v ostatních ambulantních zařízeních a zbývajících 20 pracovišť je umístěno v odborných léčebných ústavech či jiných lůžkových zařízeních. Počet registrovaných zařízení se od roku 2003 prakticky nezměnil, ale mírně se zvýšila návratnost výkazu.

Na vykázaných 555 odděleních a pracovištích radiologie pracovalo v roce 2006 v přepočtu na úvazky včetně smluvních 1 324 lékařů a 3 249 ostatních zdravotnických pracovníků. Na jedno oddělení či pracoviště tak v roce 2006 připadlo 2,4 úvazku lékaře a téměř 6 úvazků ostatních zdravotnických zaměstnanců. Dle registru vzrostl od roku 2003 v oboru radiologie počet lékařů v přepočtu na úvazky téměř o 34 (3 %). Naopak u zdravotnických pracovníků nelékařů s odbornou způsobilostí bez odborného dohledu (ZPBD) poklesl počet registrovaných úvazků o 85 (3 %). Celkově tak oproti roku 2001 vzrostl v přepočtu na zdravotnické zařízení počet úvazků lékařů o 5 % a naopak poklesl počet úvazků ostatního zdravotnického personálu o 2 %.

Z počtu vykázaných lékařů má 81 % specializaci v oboru radiologie a zobrazovacích metod. Ze zdravotnických pracovníků ZPBD činí 86 % radiologičtí asistenti. Lékaři a zdravotničtí pracovníci ZPBD zaujímají 97 % všech úvazků zdravotnického personálu na odděleních a pracovištích radiologie. Dalších 78 úvazků patří ostatním odborným pracovníkům a zbývajících 69 úvazků zdravotnickým pracovníkům ZPSZ a JOP z nichž 8 % tvoří radiologičtí fyzici.

Vykázaná radiologická pracoviště disponují celkem 1 669 vyšetřovny a v přepočtu na jedno pracoviště tak vychází průměrně 3. Celkem bylo na pracovištích radiologie vykázáno 13 176 tisíc výkonů v rámci 12 793 tisíc vyšetření, z toho 71 % bylo provedeno u ambulantně léčených osob a 29 % u hospitalizovaných pacientů. Většina provedených vyšetření s podílem 63 % byla skiagrafická. Druhá nejčastější vyšetření byla ultrasonografická (19 %). Mamografická i CT vyšetření zaujímají každá 6 % podíl na celkovém počtu. Ostatní druhy vyšetření dosahují méně než 3 %. Oproti roku 2001 lze pozorovat zvyšující se podíl vyšetření na CT přístrojích o 1,3 procentního bodu, dále u vyšetření ultrazvukem (1,2), magnetickou rezonancí (1,0) a také mamografických vyšetření (0,7). Naopak za stejné období poklesl podíl nejpočetnější skupiny skiagrafických vyšetření o 3,2 procentního bodu a o 0,8 u skiaskopicko-skiagrafických vyšetření.

V roce 2006 připadalo na 100 obyvatel průměrně 125 vyšetření, což je o téměř 7 vyšetření méně než v roce 2005. Z hlediska regionální diference vykázala největší počet vyšetření na 100 obyvatel Hl. m. Praha (185). Výrazněji nadprůměrné počty výkonů na obyvatele dále vykázal Královéhradecký (143) a Jihomoravský kraj (135). Naopak významně podprůměrné počty s méně než jedním vyšetřením v přepočtu na 1 obyvatele vykázal Středočeský a Zlínský kraj. Tyto rozdíly vypovídají spíše o rozmístění, kapacitě a spádovosti těchto zdravotnických zařízení než o nemocnosti v jednotlivých krajích.

Z hlediska hodnocení výkonnosti či zatížení pracovišť radiologie lze porovnávat počet vyšetření na zaměstnance. V roce 2006 připadalo na jednoho zdravotnického pracovníka 54 vyšetření týdně, což je o 2 vyšetření více než v roce 2001, ale zároveň o stejnou hodnotu méně než v roce 2005. Zvýšenou výkonnost zařízení vykazuje Liberecký kraj s 61 vyšetřeními týdně v přepočtu na jeden úvazek zaměstnance. Nadprůměrný počet s 60 vyšetřeními na zaměstnance týdně dále vykazuje Vysočina, Středočeský a Karlovarský kraj. Naopak výrazněji podprůměrné počty vychází v Hl. m. Praze (50), a po 52 vyšetřeních také v Plzeňském, Jihomoravském, Olomouckém a Moravskoslezském kraji. Je nutné ovšem dodat, že tyto hodnoty také ovlivňuje struktura náročnosti prováděných vyšetření jak z personálního, tak i z časového hlediska.

Činnost zdravotnických zařízení v oboru radiologie a zobrazovacích metod je do jisté míry závislá také na přístrojovém vybavení, což se následně odráží i ve výše uvedených hodnotách. Průměrně připadá na 100 tisíc obyvatel 14 RTG přístrojů, 6 ultrasonografů (UZ), 5 skiaskopicko-skiagrafických přístrojů, 1 CT přístroj a mamograf. Na jeden přístroj pro magnetickou rezonanci (MR), kterých bylo celkem vykázáno 36, připadá 285 tisíc obyvatel. Nejrozsáhlejším vybavením na 100 tisíc obyvatel disponuje Hl. m. Praha především počtem RTG přístrojů (21,7), skiaskopicko-skiagrafických přístrojů (7,2), CT přístrojů (1,6) a MR přístrojů (0,8). Královéhradecký kraj předčí ostatní v počtu UZ přístrojů (8,9) a mamografů (2,0). Naopak celkově nejslabší přístrojovou vybaveností disponuje Zlínský kraj, a to především v počtu RTG přístrojů (8,5).

Vypracoval: Ing. Jan Žofka

## Radiologická oddělení a pracoviště a jejich personální zajištění v krajích ČR v roce 2006

Kraje	Oddělení a pracoviště		Počet úvazků zdravotnických zaměstnanců			
	počet zařízení	vyšetřovny na zařízení	lékaři	ZPBD <sup>1)</sup>	ZPSZ a JOP <sup>1)</sup>	ost. odborní pracovníci
Hl. m. Praha	64	3,4	281,3	532,8	27,0	5,0
Středočeský	61	2,2	99,8	239,3	1,0	10,5
Jihočeský	31	3,0	61,3	170,6	5,0	2,0
Plzeňský	40	3,0	77,0	187,1	0,1	2,0
Karlovarský	15	3,3	31,9	70,5	2,0	7,9
Ústecký	42	2,8	81,8	220,4	1,0	1,0
Liberecký	27	2,5	45,7	127,2	-	3,0
Královéhradecký	34	3,6	87,8	190,5	1,1	0,8
Pardubický	38	2,1	66,4	150,0	0,4	-
Vysočina	24	2,8	44,0	111,3	16,0	5,0
Jihomoravský	60	3,2	169,6	375,4	7,2	8,8
Olomoucký	39	2,9	87,9	209,6	1,0	-
Zlínský	20	3,4	52,1	136,3	4,0	9,2
Moravskoslezský	60	3,9	137,4	381,9	3,0	22,5
ČR	555	3,0	1 324,0	3 102,9	68,8	77,7

<sup>1)</sup> Nelékařští pracovníci dle zákona č. 96/2004 Sb.

ZPBD - zdravotničtí pracovníci nelékaři s odbornou způsobilostí bez odborného dohledu (§ 5 - § 21)

ZPSZ - zdravotničtí pracovníci nelékaři s odbornou a specializovanou způsobilostí bez odb. dohledu (§ 22 - § 28)

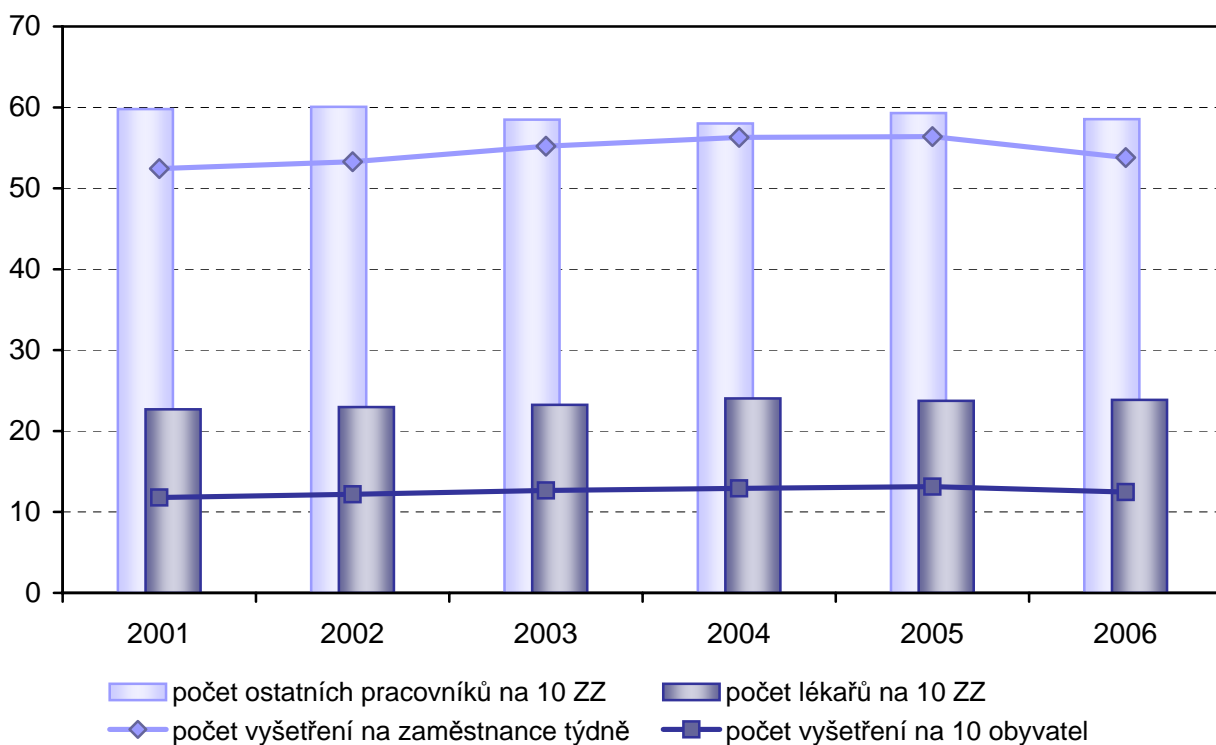
JOP - jiní odborní pracovníci ve zdravotnictví (§ 43)

ZPOD - zdravotničtí pracovníci nelékaři pod odborným dohledem nebo přímým vedením (§ 29 - § 42)

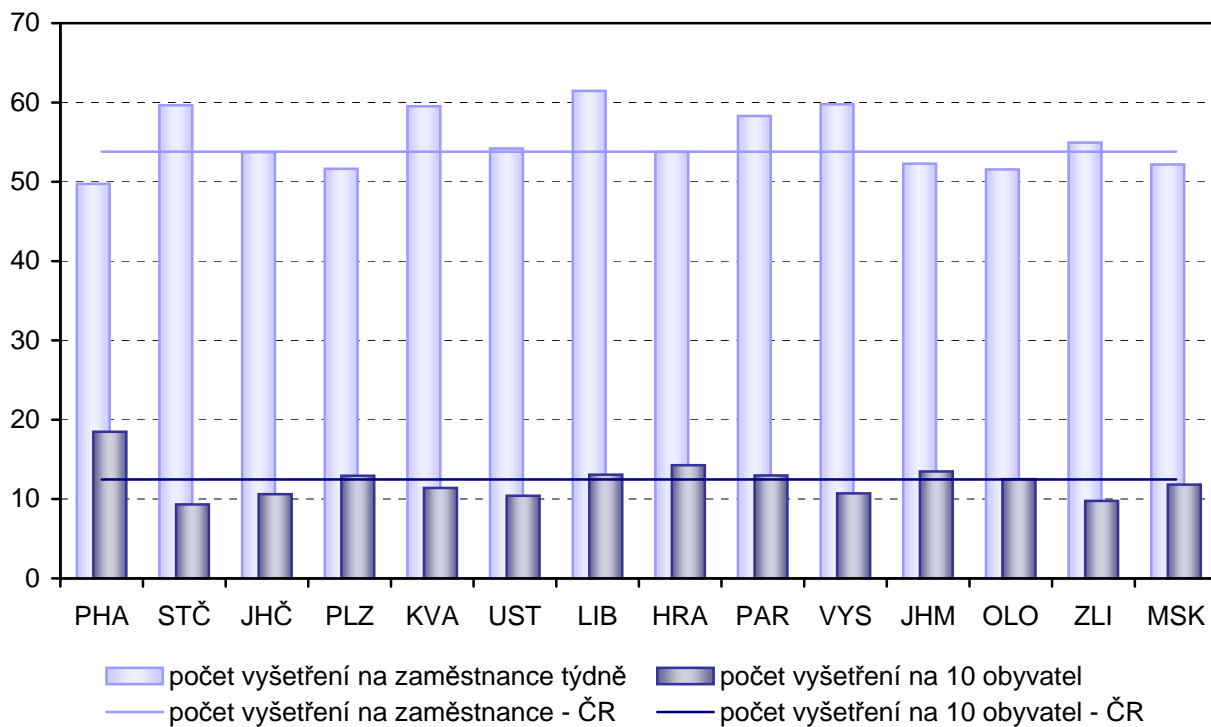
## Činnost radiologických oddělení a pracovišť v krajích ČR v roce 2006

Kraje	Počet provedených vyšetření		Počet vykázaných výkonů u pacientů			
			hospitalizovaných		ambulantně léčených	
	absolutně	na úvazek	absolutně	na 100 obyv.	absolutně	na 100 obyv.
Hl. m. Praha	2 187 900	2 586	817 259	69,0	1 435 390	121,3
Středočeský	1 087 438	3 102	212 294	18,2	970 192	83,2
Jihočeský	667 649	2 794	165 968	26,4	501 681	79,8
Plzeňský	714 696	2 685	207 859	37,6	558 914	101,1
Karlovarský	347 421	3 095	110 165	36,2	237 996	78,1
Ústecký	857 555	2 819	305 004	37,1	564 729	68,6
Liberecký	562 213	3 196	213 557	49,7	344 647	80,2
Královéhradecký	783 094	2 796	186 042	33,9	572 131	104,2
Pardubický	657 136	3 031	142 502	28,1	538 510	106,3
Vysočina	547 874	3 108	233 151	45,6	333 972	65,3
Jihomoravský	1 524 870	2 719	357 622	31,6	1 184 488	104,7
Olomoucký	800 484	2 681	154 883	24,2	677 375	105,9
Zlínský	576 187	2 857	160 199	27,2	502 504	85,2
Moravskoslezský	1 478 734	2 714	595 870	47,7	892 052	71,4
ČR	12 793 251	2 797	3 862 375	37,6	9 314 581	90,7

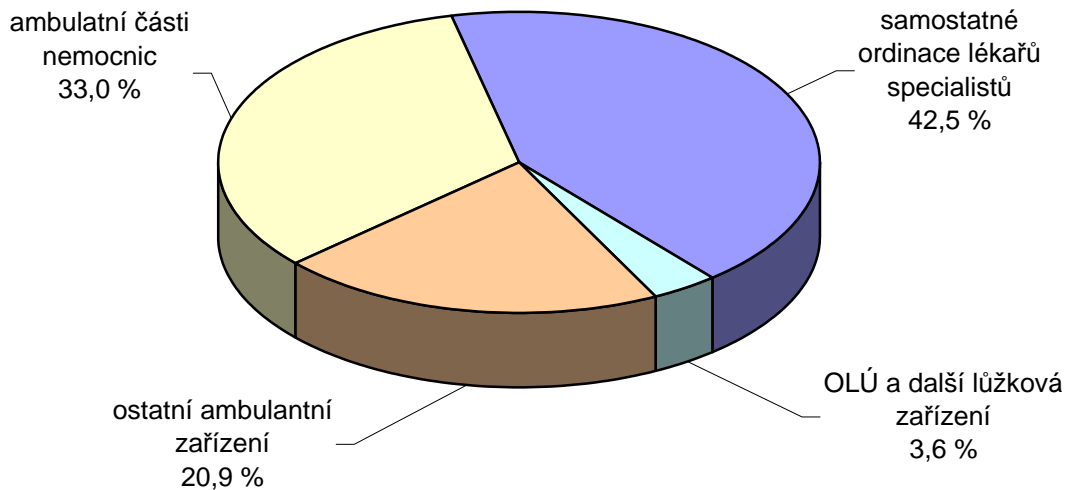
### Vývoj ukazatelů v oboru radiologie a zobrazovacích metod v ČR v letech 2001-2006



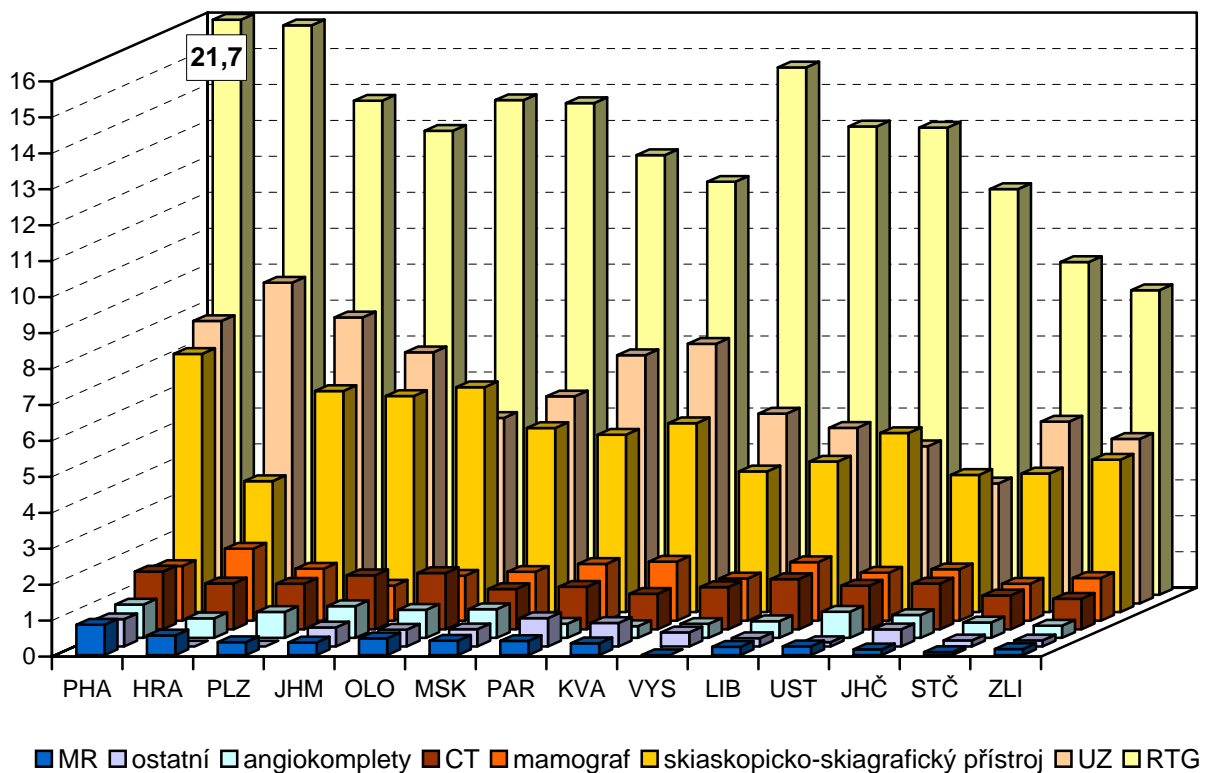
### Činnost radiologických oddělení a pracovišť v krajích ČR v roce 2006



## Oddělení a pracoviště radiologie podle druhu zdravotnického zařízení v ČR v roce 2006



## Přístrojové vybavení pracovišť radiologie v přepočtu na 100 000 obyvatel kraje v ČR v roce 2006



## Struktura vyšetření na odděleních radiologie a zobrazovacích metod v ČR v roce 2006

