

Praha 27. 9. 2010

60

Zdravotní pojišťovny - náklady na segmenty zdravotní péče

Health Insurance Corporations - Costs spent on Health Care by Types of Health Care

Souhrn

Tato Aktuální informace přináší předběžný přehled o nákladech veřejného zdravotního pojištění na jednotlivé segmenty zdravotní péče v roce 2009 a stručný popis vývoje nákladů na segmenty péče za roky 2005–2009. Náklady zdravotních pojišťoven na zdravotní péči v roce 2009 dosáhly cca 213 miliard Kč.

Summary

This Topical Information brings a preliminary overview of costs of the public health insurance system on particular types of health care in 2009 and a brief summary of development of costs on health care types during 2005–2009. Health care costs of health insurance corporations reached 213 thous. mill. CZK in 2009.

Veřejné zdravotní pojištění v roce 2009 (předběžná informace)

Celkové náklady systému veřejného zdravotního pojištění v ČR na zdravotní péči za rok 2009 dosáhly podle souhrnného hodnocení MZ ČR a MF ČR na základě výročních zpráv zdravotních pojišťoven (ZPoj) částky 213 354 mil. Kč, což bylo téměř o 10,2 % více než v roce 2008. Úhrady zdravotního pojištění představovaly 76 % celkových výdajů na zdravotnictví v minulém roce. Průměrný počet pojištěnců veřejného zdravotního pojištění v roce 2008 byl 10 375 884 osob, z toho bylo u Všeobecné zdravotní pojišťovny (VZP) evidováno cca 60,9 %. Náklady veřejného zdravotního pojištění na zdravotní péči v přepočtu na 1 pojištěnce činily 20 562 Kč, což bylo o 10,0 % více než v roce předchozím.

Náklady zdravotních pojišťoven na jednotlivé segmenty zdravotní péče

Náklady ZPoj na zdravotní péči ze základního fondu zdravotního pojištění dosáhly v roce 2009 cca 212 019 mil. Kč, náklady na zlepšení zdravotní péče z jiných fondů téměř 1 335 mil. Ústavní péče jako největší položka „spotřebovala“ 50,62 % celkových nákladů na zdravotní péči, což bylo v hodnotovém vyjádření zhruba 107 992 mil. Kč. Z toho největší část, cca 96 548 mil. Kč, připadla na nemocnice (45,25 % celkových nákladů). Na segment ambulantní péče bylo v roce 2009 vynaloženo 54 379 mil. Kč a podíl ambulantní péče na celkových nákladech na zdravotní péči představoval 25,49 %. Z toho na ambulantní péči lékařů stomatologů připadá 4,56 %, na péči praktických lékařů 5,60 % a na ambulantní péči lékařů specialistů včetně gynekologů připadá 8,99 % celkových nákladů na zdravotní péči. Podíl nákladů na léky na recept tvořil 17,19 %, což odpovídá v hodnotovém vyjádření 36 666 mil. Kč s růstem o 12,0 % oproti roku 2008. Náklady na

zdravotnické prostředky na poukaz činily 5 972 mil. Kč, což je 2,80 % z celkových nákladů.

Vývoj segmentů zdravotní péče za léta 2005–2009

Za sledované období se náklady zdravotních pojišťoven na zdravotní péči zvýšily o 30,1 %. Z hodnocených segmentů péče nejrychleji zvyšovaly náklady na zdravotnickou záchranou službu, a to o 76,1 % do roku 2009 oproti 2005. Dalším segmentem s progresivním nárůstem byla péče praktických lékařů (o 57,0 %) a specializovaná ambulantní péče včetně gynekologické, kde za stejné období došlo k nárůstu o 54,8 %. Za zmínku stojí ještě segmenty domácí zdravotní péče (o 51,0 %), ambulantní péče celkem (o 43,6 %), ústavní péče v nemocnicích (o 41,7 %), ústavní péče celkem (o 41,1 %) a segment zdravotnických prostředků na poukaz (o 31,7 %). Oproti tomu průměrného tempa růstu nákladů na zdravotní péči celkem nedosahoval segment ústavní péče v LDN (o 21,2 %), náklady na dopravu nemocných a raněných (o 15,8 %) a segment stomatologické péče (nárůst o 13,2 %).

Náklady ZPoj na léčiva v období do roku 2005 patřily k progresivně vzrůstajícím segmentům, Po přijatých regulačních opatřeních nepřevýšily v následujících letech náklady na léčiva na recept úroveň roku 2005 ani po určitém nárůstu v roce 2009.

Příjmy z plateb státního rozpočtu do systému veřejného zdravotního pojištění za nevýdělečné pojištěnce činily za rok 2009 celkem 49 204 mil. Kč, což bylo o 4 % více než v roce 2008.

Všechny zde uváděné výsledky hospodaření systému veřejného zdravotního pojištění jsou předběžné, podléhají schválení Vládou ČR a Poslaneckou sněmovnou Parlamentu ČR.

***Pozn.:** Termín segment péče používaný v této souvislosti v metodice hodnocení zdravotních pojišťoven označuje kategorie poskytovatelů zdravotní péče, tedy druhy zařízení, nikoli druh péče jako takové. Např. v segmentu ústavní péče je zahrnuta i ambulantní péče v ambulantní části ZZ ústavní péče, náklady na léčiva v lůžkové části příslušného ZZ ústavní péče apod.*

Vypracoval: Ing. Ivan Popovič

Tab. 1. Průměrný počet pojištěnců veřejného zdravotního pojištění v letech 2005–2009

Rok	Průměrný počet pojištěnců	z toho podíl VZP v %
2005	10 296 386	64,60
2006	10 297 439	63,87
2007	10 323 545	63,40
2008	10 364 804	62,63
2009	10 375 884	60,92

Zdroj pro všechny tabulky a grafy: MZ, zdravotní pojišťovny

**Tab. 2. Hodnoty jednotlivých segmentů zdravotní péče v letech 2005–2009
(absolutní částky v mil. Kč)**

Segment zdravotní péče	2005	2006	2007	2008	2009
ambulantní péče celkem	37 860	39 598	43 431	48 164	54 379
z toho stomatologická	8 599	8 454	9 032	9 155	9 734
praktických lékařů	7 610	8 200	8 594	10 160	11 946
rehabilitační péče	1 607	1 540	1 647	1 810	2 174
diagnost. zdrav. péče	6 742	6 516	6 632	7 384	8 990
spec. ambulantní péče vč. gynekologické	12 395	12 994	15 914	17 838	19 182
domácí zdravotní péče	906	895	1 021	1 065	1 368
ústavní péče celkem	76 542	83 688	92 378	99 184	107 992
z toho nemocnice	68 125	74 424	81 917	89 370	96 548
OLÚ	4 476	4 963	5 449	5 423	6 429
LDN	3 255	3 443	4 027	3 409	3 944
lázeňská péče	3 142	2 783	2 984	2 862	3 182
náklady na dopravu	1 278	1 228	1 271	1 478	1 480
náklady na ZZS	902	1 124	1 432	1 423	1 588
léky na recept	37 181	33 942	33 568	32 748	36 666
zdrav. prostředky na poukazy	4 536	4 498	5 168	5 643	5 972
Náklady na zdravotní péči celkem (včetně položek výše neuvedených ¹⁾)	163 930	167 532	181 358	193 669	213 354

¹⁾ Náklady na ošetrovatelská lůžka, péči v ozdravovnách, léčení v zahraničí, ostatní náklady na zdravotní péči, náklady na zlepšení zdravotní péče čerpané z jiných fondů než ze Základního fondu zdravotního pojištění

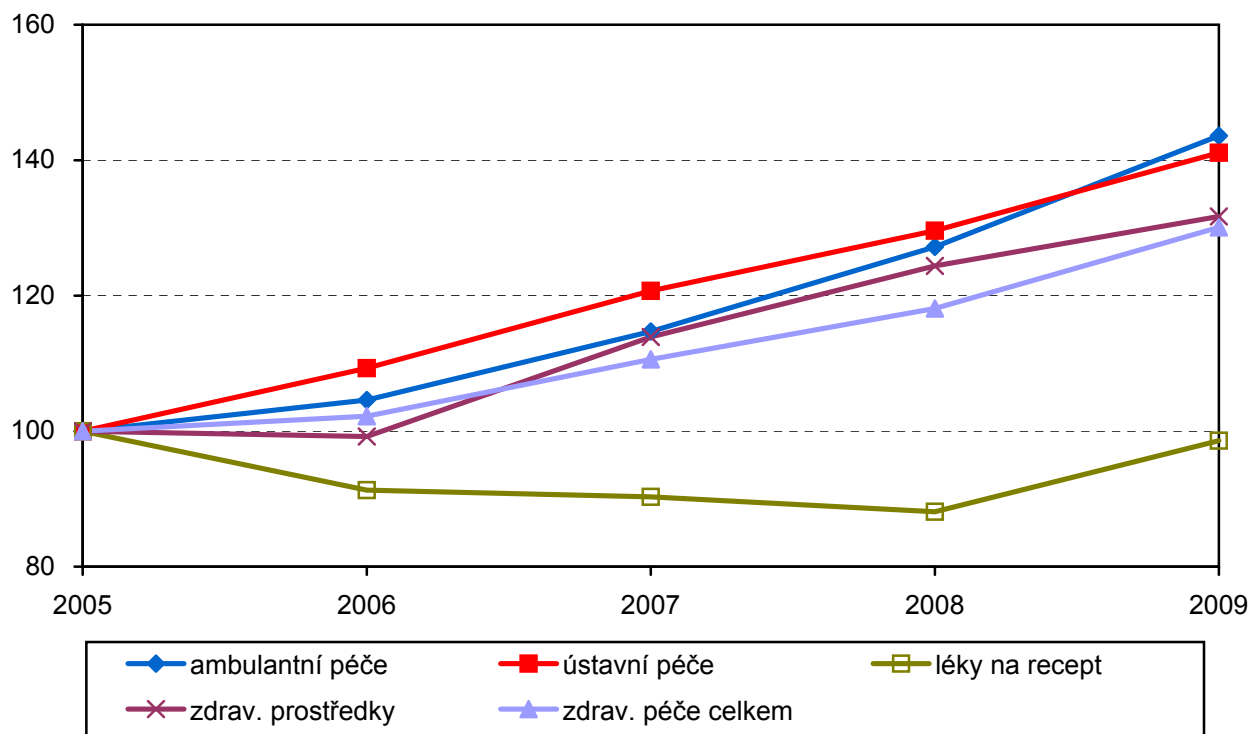
**Tab. 3. Index vývoje nákladů ZP na zdravotní péči dle jednotlivých segmentů
(rok 2005 = 100)**

Segment zdravotní péče	2005	2006	2007	2008	2009
ambulantní péče celkem	100,0	104,6	114,7	127,2	143,6
z toho stomatologická	100,0	98,3	105,0	106,5	113,2
praktických lékařů	100,0	107,8	112,9	133,5	157,0
rehabilitační péče	100,0	95,8	102,5	112,6	135,3
diagnost. zdrav. péče	100,0	96,6	98,4	109,5	133,3
spec. ambulantní péče vč. gynekologické	100,0	104,8	128,4	143,9	154,8
domácí zdravotní péče	100,0	98,8	112,7	117,5	151,0
ústavní péče celkem	100,0	109,3	120,7	129,6	141,1
z toho nemocnice	100,0	109,2	120,2	131,2	141,7
OLÚ	100,0	110,9	121,7	121,2	143,6
LDN	100,0	105,8	123,7	104,7	121,2
lázeňská péče	100,0	88,6	95,0	91,1	101,3
náklady na dopravu	100,0	96,1	99,5	115,6	115,8
náklady na ZZS	100,0	124,6	158,8	157,8	176,1
léky na recept	100,0	91,3	90,3	88,1	98,6
zdrav. prostředky na poukazy	100,0	99,2	113,9	124,4	131,7
zdrav. péče celkem	100,0	102,2	110,6	118,1	130,1

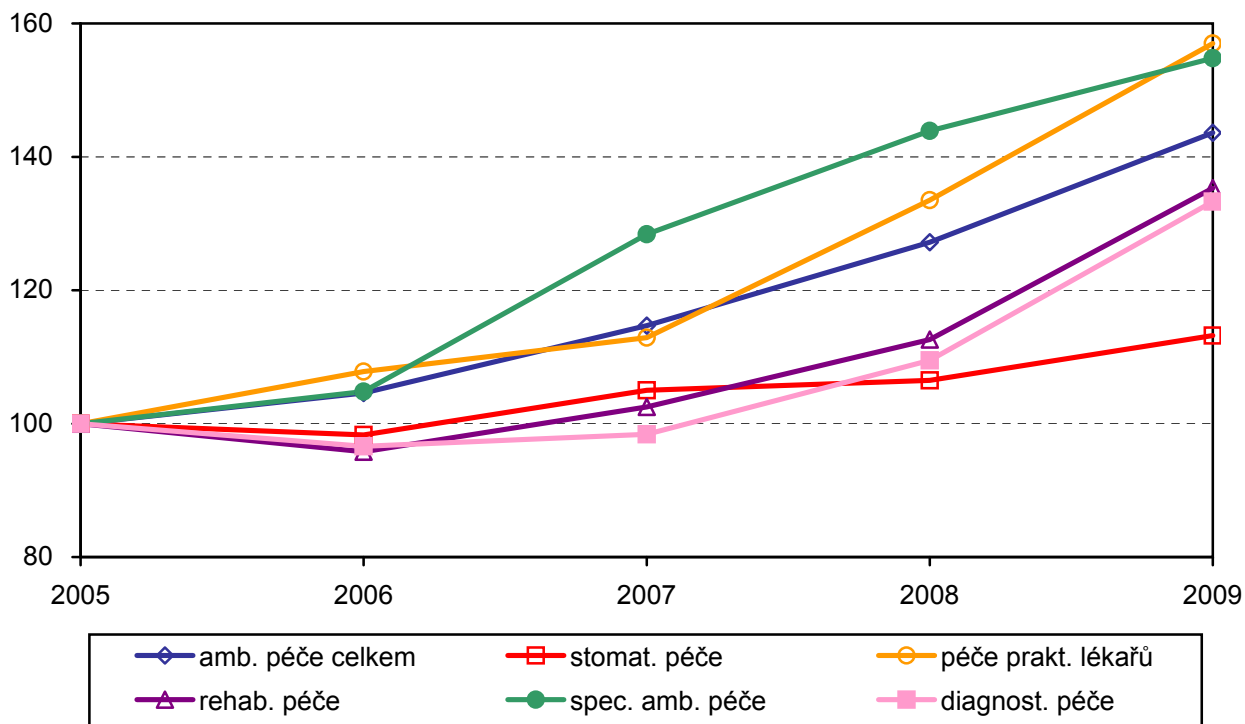
Tab. 4. Podíly jednotlivých segmentů zdravotní péče na celkových nákladech zdravotního pojištění na zdravotní péči v letech 2005–2009

Segment zdravotní péče	2005	2006	2007	2008	2009
ambulantní péče celkem	23,1	23,6	24,0	24,9	25,5
z toho stomatologická	5,3	5,1	5,0	4,7	4,6
praktických lékařů	4,6	4,9	4,7	5,3	5,6
rehabilitační péče	1,0	0,9	0,9	0,9	1,0
diagnost. zdrav. péče	4,1	3,9	3,6	3,8	4,2
spec. ambulantní péče vč. gynekologické	7,6	8,4	8,8	9,2	9,0
domácí zdravotní péče	0,6	0,5	0,6	0,6	0,6
ústavní péče celkem	46,7	50,0	50,9	51,2	50,6
z toho nemocnice	41,6	44,4	45,2	46,2	45,3
OLÚ	2,7	3,0	3,0	2,8	3,0
LDN	2,0	2,1	2,2	1,8	1,8
lázeňská péče	1,9	1,7	1,7	1,5	1,5
náklady na dopravu	0,8	0,7	0,7	0,8	0,7
náklady na ZZS	0,6	0,7	0,8	0,7	0,7
léky na recept	22,7	20,3	18,5	16,9	17,2
zdrav. prostředky na poukazy	2,8	2,7	2,9	2,9	2,8

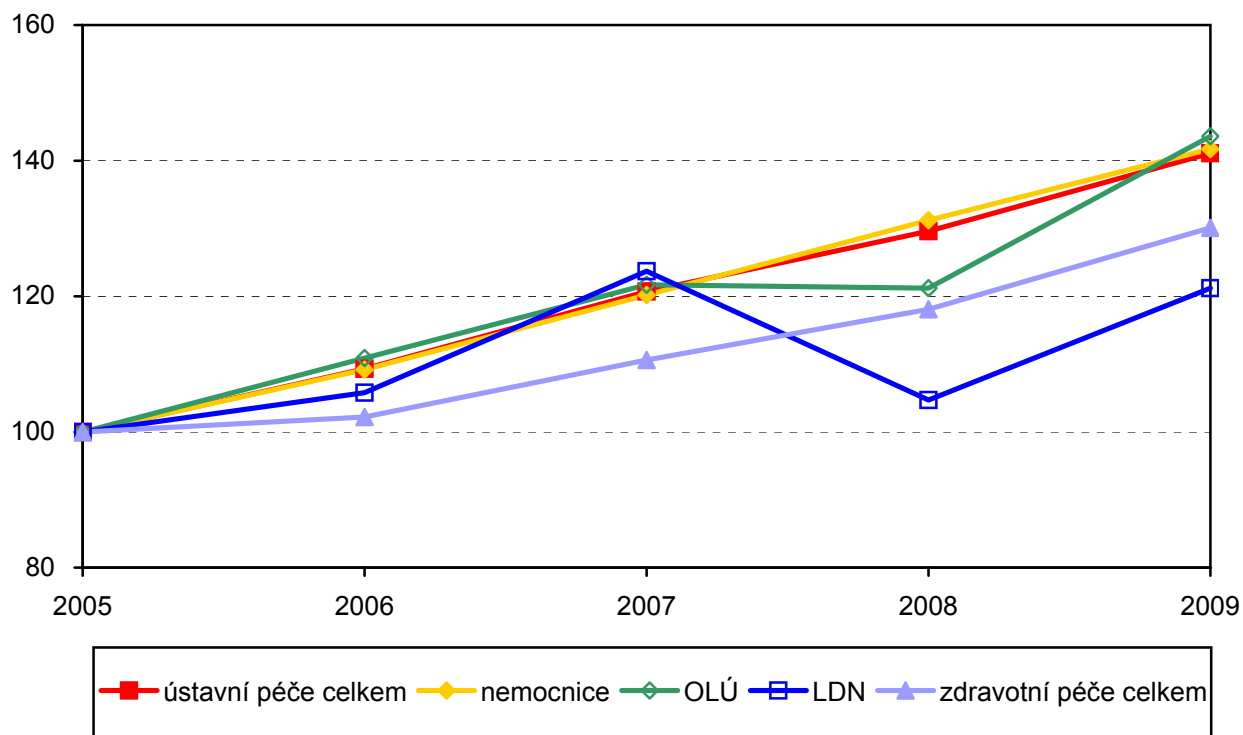
**Graf 1. Index nákladů zdravotních pojišťoven
na zdravotní péči dle segmentů část I (2005 = 100)**



**Graf 2. Index nákladů zdravotních pojišťoven
na zdravotní péči dle segmentů část II (2005 = 100)**



**Graf 3. Index nákladů zdravotních pojišťoven
na zdravotní péči část III (2005 = 100)**



**Graf 4. Index nákladů zdravotních pojišťoven
na zdravotní péči část IV (2005 = 100)**

