



Praha 27.10.2004

68

**Pracovní neschopnost pro nemoc a úraz v České republice
za rok 2003**

(zdroj dat: Český statistický úřad)

Český statistický úřad (ČSÚ) zpracovává státní statistický výkaz Nem Úr 1-02 o pracovní neschopnosti pro nemoc a úraz. Od roku 2001 jsou údaje zjišťovány a publikovány vždy za 1. pololetí a v kumulaci za celý sledovaný rok. Zpravodajskou jednotkou pro účely evidence a statistického vykazování pracovní neschopnosti (PN) pro nemoc a úraz jsou všechny nefinanční podniky, finanční instituce, organizace rozpočtové, příspěvkové, družstevní, soukromé neziskové instituce sloužící domácnostem atd., pokud tyto jednotky samostatně provádějí agendu nemocenského pojištění.

Již vyšla aktuální informace č. 67, která se zabývá pracovní neschopností převážně z hlediska příčin PN (diagnóz) a kde zdrojem dat je Česká správa sociálního zabezpečení. Rozdílnost některých ukazatelů v těchto dvou aktuálních informacích je dána nestejnými zdroji zpravodajských jednotek a různou metodikou (odlišné základní statistické jednotky).

S některými výsledky zpracování výkazu o pracovní neschopnosti pro nemoc a úraz za rok 2003 vás chceme v této aktuální informaci seznámit. Zdrojem všech údajů v této informaci je ČSÚ.

Průměrný počet nemocensky pojištěných osob (dále jen pojištěnců) vykazuje v posledních sedmi letech klesající tendenci a v roce 2003 se proti roku 2002 snížil o 31 265 osob na 4 435 434 osob, z toho bylo 2 370 554 mužů a 2 064 880 žen.

Počet nově hlášených případů pracovních neschopností se v úhrnu za muže a ženy zvýšil proti předcházejícímu roku o 32 315 případů, tj. o 0,9 %, na 3 621 995, naproti tomu se snížil počet kalendářních dnů pracovní neschopnosti o 104 550 dnů na 110 306 289 dnů v roce 2003.

Na 100 pojištěnců připadalo 81,66 nově hlášených případů pracovní neschopnosti, tj. o 1,30 případů více než v roce 2002, z toho pro nemoc to bylo 76,26 případů, pro pracovní úrazy 1,87 a pro ostatní úrazy 3,53 případů pracovní neschopnosti.

Délka trvání 1 případu pracovní neschopnosti v úhrnu proti předchozímu roku mírně poklesla a dosáhla hodnoty 30,45 dnů, z toho pro nemoc 29,61 dnů, pro pracovní úrazy 43,36 dnů a pro ostatní úrazy 41,87 dnů.

V úhrnu se zvýšilo průměrné procento pracovní neschopnosti ze 6,772 v roce 2002 na 6,814 v roce 2003. U mužů pokleslo ze 6,323 na 6,288, u žen se hodnota průměrného procenta PN zvýšila ze 7,277 na 7,417. Průměrné procento pracovní neschopnosti pro nemoc je dlouhodobě vyšší u žen, u mužů je naopak vyšší jak pro pracovní, tak i pro ostatní úrazy.

Nejvyšší hodnoty 8,067 dosáhlo průměrné procento pracovní neschopnosti v roce 2003 v Moravskoslezském kraji, Zlínském kraji 8,060 a Libereckém kraji 7,657. Naopak nejnižší hodnoty 5,363 dosáhlo průměrné procento pracovní neschopnosti v Hl. m. Praze a Středočeském kraji 6,180.

Průměrné procento pracovní neschopnosti v členění podle okresů bylo nejvyšší v okresech Šumperk s hodnotou 9,464, Prachatice 8,872 a Karviná 8,684, nejnižší průměrné procento PN bylo v Praze 8, kde činilo 4,279 a v Praze 1 to bylo 4,981.

Průměrná délka trvání 1 případu PN v členění podle okresů byla nejvyšší v okresech Prachatice 38,69 dne a Vsetín 37,03 dne tj. s hodnotou přesahující délku 1 měsíce.

V členění podle institucionálních sektorů byl nejvyšší počet případů pracovní neschopnosti na 100 pojištěnců v zahraničním sektoru (ekonomické subjekty pod kontrolou zahraničních vlastníků) 99,46 případů, nejvyšší hodnoty dosáhlo průměrné procento PN v soukromém sektoru 7,957 a u osob samostatně výdělečně činných bylo nejdelší trvání 1 případu PN s hodnotou 45,89 dnů.

V České republice v roce 2003 chybělo denně v zaměstnání pro nemoc 274 380 osob, pro pracovní úrazy 9 861 a pro ostatní úrazy 17 968 osob. V úhrnu to bylo denně 302 209 práce neschopných osob.

Vypracovala: Milena Asterová

Vývoj pracovní neschopnosti pro nemoc a úraz (ČSÚ)

Rok	Pohlaví	Nově hlášené případy PN pro				Kalendářní dny PN pro				Počet případů PN na 100 pojištěnců pro			
		nemoc	pracovní úrazy	ostatní úrazy	celkem	nemoc	pracovní úrazy	ostatní úrazy	celkem	nemoc	pracovní úrazy	ostatní úrazy	celkem
2001	muži	1 735 251	71 066	116 473	1 922 790	46 936 124	2 882 449	4 394 193	54 212 766	73,11	2,99	4,91	81,01
	ženy	1 871 787	22 214	46 240	1 940 241	53 429 800	905 243	1 883 326	56 218 369	88,71	1,05	2,19	91,95
	celkem	3 607 038	93 280	162 713	3 863 031	100 365 924	3 787 692	6 277 519	110 431 135	80,45	2,08	3,63	86,16
2002	muži	1 611 683	68 567	118 263	1 798 513	47 115 480	2 862 219	4 596 594	54 574 293	68,16	2,90	5,00	76,06
	ženy	1 721 987	22 300	46 880	1 791 167	52 893 079	925 857	2 017 610	55 836 546	81,92	1,06	2,23	85,21
	celkem	3 333 670	90 867	165 143	3 589 680	100 008 559	3 788 076	6 614 204	110 410 839	74,63	2,03	3,70	80,37
2003	muži	1 630 471	62 284	111 397	1 804 152	47 121 376	2 726 999	4 557 631	54 406 006	68,78	2,63	4,70	76,11
	ženy	1 751 858	20 735	45 250	1 817 843	53 027 344	872 341	2 000 598	55 900 283	84,84	1,00	2,19	88,04
	celkem	3 382 329	83 019	156 647	3 621 995	100 148 720	3 599 340	6 558 229	110 306 289	76,26	1,87	3,53	81,66

Rok	Pohlaví	Průměrné % PN pro				Počet dnů PN na 1 případ pro				Průměrný denní stav práce neschop. pro			
		nemoc	pracovní úrazy	ostatní úrazy	celkem	nemoc	pracovní úrazy	ostatní úrazy	celkem	nemoc	pracovní úrazy	ostatní úrazy	celkem
2001	muži	5,418	0,333	0,507	6,258	27,05	40,56	37,73	28,19	128 592	7 897	12 039	148 528
	ženy	6,938	0,118	0,245	7,300	28,54	40,75	40,73	28,97	146 383	2 480	5 160	154 023
	celkem	6,133	0,231	0,384	6,748	27,83	40,61	38,58	28,59	274 975	10 377	17 199	302 551
2002	muži	5,459	0,332	0,533	6,323	29,23	41,74	38,87	30,34	129 084	7 842	12 593	149 519
	ženy	6,894	0,121	0,263	7,277	30,72	41,52	43,04	31,17	144 913	2 537	5 528	152 977
	celkem	6,134	0,232	0,406	6,772	30,00	41,69	40,05	30,76	273 996	10 378	18 121	302 495
2003	muži	5,446	0,315	0,527	6,288	28,90	43,78	40,91	30,16	129 100	7 471	12 487	149 058
	ženy	7,036	0,116	0,265	7,417	30,27	42,07	44,21	30,75	145 280	2 390	5 481	153 151
	celkem	6,186	0,222	0,405	6,814	29,61	43,36	41,87	30,45	274 380	9 861	17 968	302 209

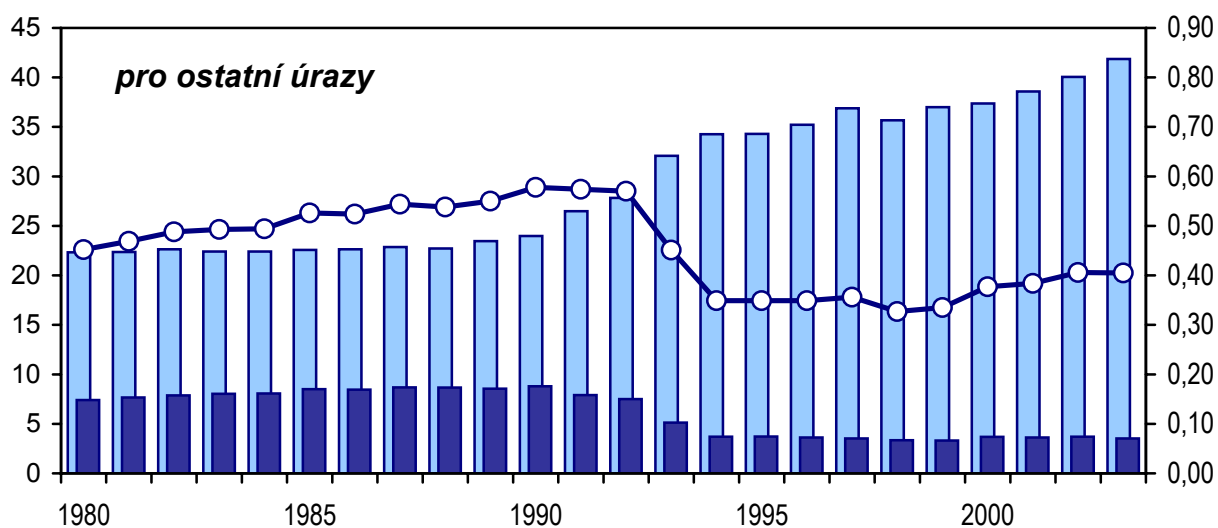
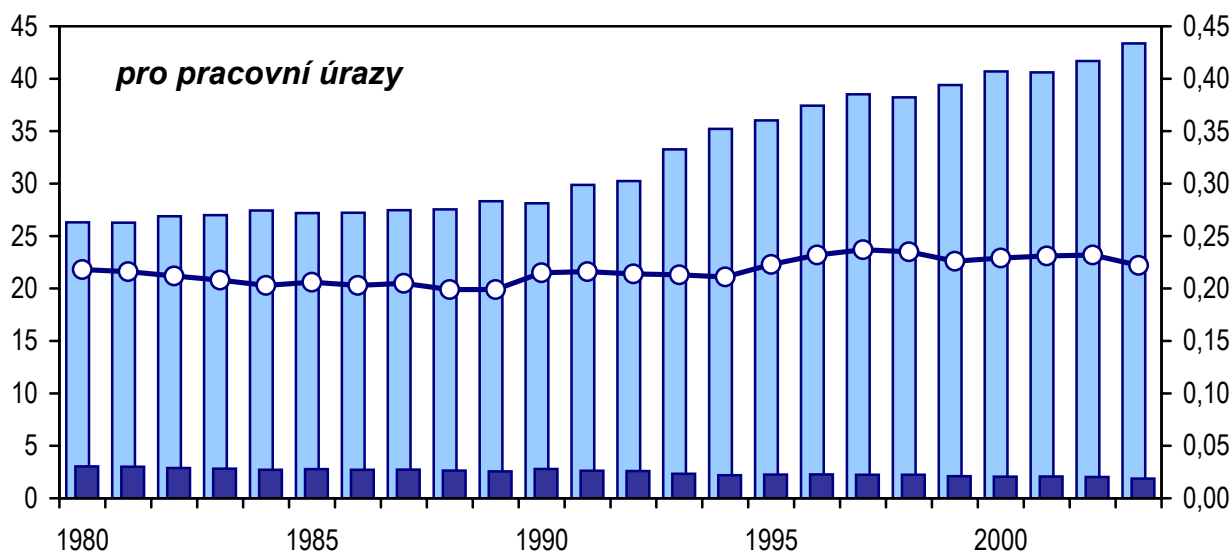
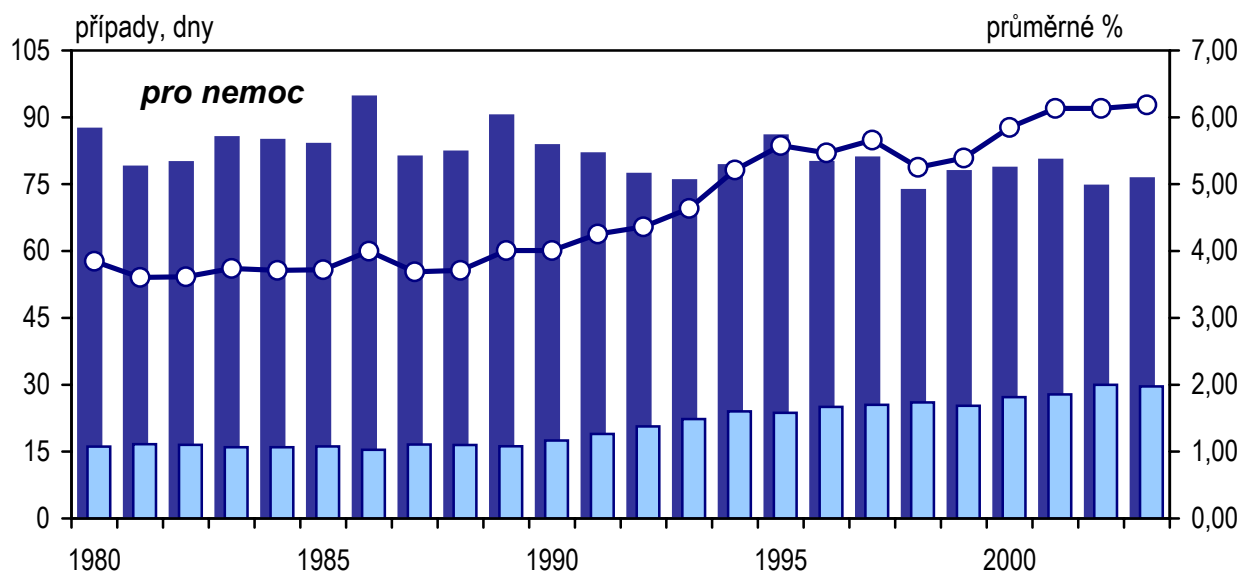
**Pracovní neschopnost pro nemoc a úraz podle institucionálních sektorů
v roce 2003 (ČSÚ)**

Sektor	Průměrný počet nemocensky pojištěných	Počet případů PN na 100 pojištěnců	Průměrné procento PN	Průměrné trvání 1 případu PN ve dnech
muži				
Zaměstnanci ve veřejném sektoru	709 428	61,77	5,028	29,71
Zaměstnanci v soukromém sektoru	1 120 011	88,89	7,511	30,84
Zaměstnanci v ES pod zahraniční kontrolou	350 933	87,78	6,053	25,17
Osoby samostatně výdělečně činné	190 182	32,79	4,218	46,95
Celkem	2 370 554	76,11	6,288	30,16
ženy				
Zaměstnanci ve veřejném sektoru	835 722	78,52	5,930	27,57
Zaměstnanci v soukromém sektoru	825 530	93,86	8,561	33,29
Zaměstnanci v ES pod zahraniční kontrolou	312 600	112,56	9,180	29,77
Osoby samostatně výdělečně činné	91 028	38,40	4,629	44,00
Celkem	2 064 880	88,04	7,417	30,75
celkem				
Zaměstnanci ve veřejném sektoru	1 545 150	70,83	5,516	28,43
Zaměstnanci v soukromém sektoru	1 945 541	91,00	7,957	31,92
Zaměstnanci v ES pod zahraniční kontrolou	663 533	99,46	7,526	27,62
Osoby samostatně výdělečně činné	281 210	34,61	4,351	45,89
Celkem	4 435 434	81,66	6,814	30,45

Poznámka:

- veřejný sektor (státní a komunální)
- soukromý sektor (vč. družstev a zaměstnanců fyzických osob nezapsaných do obchodního rejstříku a bez OSVČ)
- sektor zahraniční (ekonomické subjekty pod kontrolou zahraničních vlastníků)
- osoby samostatně výdělečně činné (OSVČ)

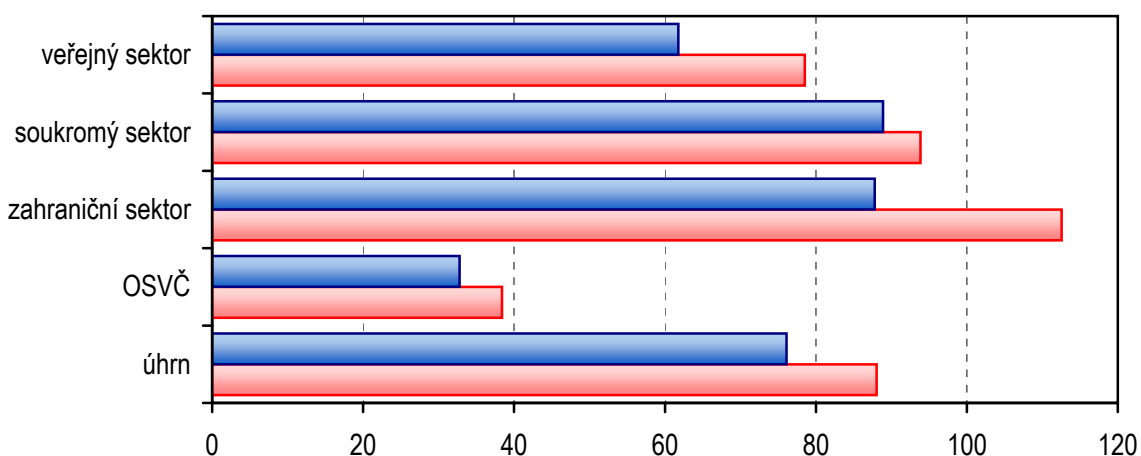
Vývoj základních ukazatelů pracovní neschopnosti



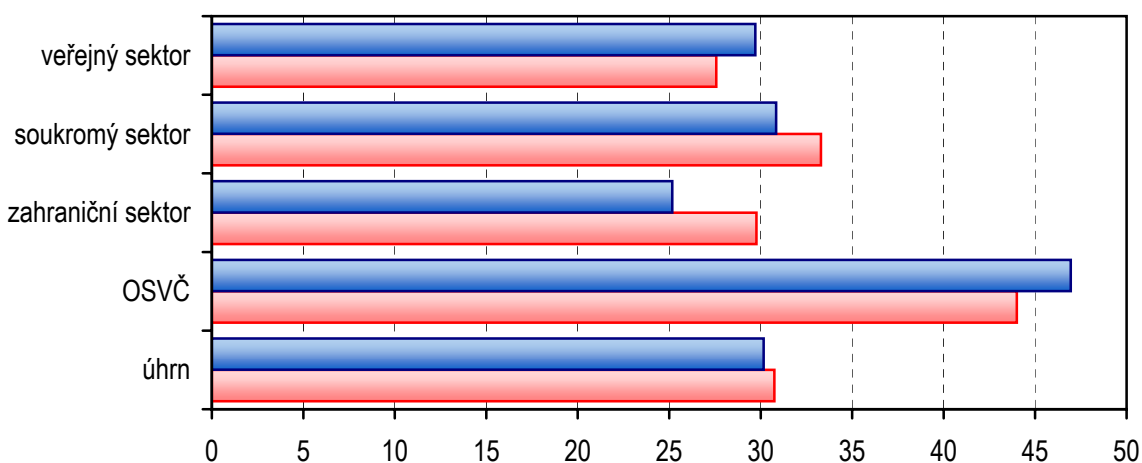
prům. trvání 1 případu ve dnech
 počet případů na 100 poj.
 prům. procento PN

Pracovní neschopnost pro nemoc a úraz podle institucionálních sektorů v roce 2003

počet případů PN na 100 pojištěnců



průměrné trvání 1 případu PN ve dnech



průměrné procento PN

