



Praha 2. 5. 2013

9

## Lázeňská péče v roce 2012

### *Balneal Care in 2012*

#### **Souhrn**

Tato Aktuální informace přináší vybrané údaje o lázeňské péči v ČR za rok 2012. Lázeňskou léčbu podstoupilo 349 708 dospělých pacientů, 1 625 pacientů v dorostovém věku a 9 204 dětských pacientů. Z celkového počtu pacientů si plně hradilo lázeňskou léčbu 106 381 občanů ČR a 158 884 cizinců.

#### **Summary**

*This Topical Information brings selected data on balneal treatment in the Czech Republic in 2012. Balneal treatment was provided to 349 708 adult persons, besides that to 1 625 juvenile persons and to 9 204 children. In the total number there were 106 381 Czech citizens fully paying for balneal treatment and 158 884 foreigners fully paying balneal treatment.*

Podkladem pro tuto Aktuální informaci o lázeňské péči je statistický výkaz L (MZ) 2-01, Roční výkaz o činnosti lázeňských zařízení. V rámci tohoto výkazu se nezjišťují ekonomické ukazatele. Výkazy vyplnilo 83 z 87 poskytovatelů lázeňské léčebně rehabilitační péče a veškeré uváděné údaje se týkají odevzdaných výkazů.

V roce 2012 bylo do lázeňských léčeben přijato celkem 360 537 pacientů (v rámci veřejného zdravotního pojištění i samoplátci dohromady) a 3 869 členů doprovodu pacientů, jejichž pobyt byl hrazen zdravotními pojišťovnami. Dospělým pacientům, kterých bylo 349 708, bylo poskytnuto celkem 4 671 756 ošetřovacích dnů. V lázních se léčilo též 1 625 pacientů v dorostovém věku, kteří zde strávili 51 136 ošetřovacích dnů. Do lázní bylo dále přijato celkem 9 204 dětí, kterým bylo poskytnuto 256 483 ošetřovacích dnů. Z hlediska způsobu financování lázeňské péče bylo za rok 2012 léčeno celkem 80 424 pacientů v rámci komplexní lázeňské péče (KLP) s úhradou z veřejného zdravotního pojištění, z toho 71 406 dospělých osob. V rámci příspěvkové lázeňské péče (PLP), kde zdravotní pojišťovny hradí vyšetření a léčení, zatímco stravování, ubytování a jízdné do lázní platí pacient, bylo ošetřováno celkem 14 848 osob, z toho 14 734 dospělých. Za loňský rok bylo dále v lázních ošetřováno 106 381 pacientů z tuzemska mimo veřejné zdravotní pojištění a 158 537 cizinců, kteří si tuto péči rovněž plně hradili sami.

Celkový počet lázeňských pacientů v roce 2012 oproti roku 2011 zůstal téměř nezměněn s nárůstem 0,1 %. Počet pacientů veřejného zdravotního pojištění celkem se snížil o 17,4 %. Počet platících klientů lázní z tuzemska rovněž poklesl na 95,7 % loňské skutečnosti. Oproti tomu o 18,9 % se zvýšily počty klientů ze zahraničí. V pětiletém porovnání podíl pacientů v rámci veřejného zdravotního pojištění na celkovém počtu pacientů v lázních v roce 2008 činil 30,3 % a v roce 2012 to bylo 26,4 %. Podíl

tuzemských platících pacientů v roce 2012 zůstal na úrovni roku 2008 ve výši 29,5 %. Podíl pacientů ze zahraničí se zvýšil ze 40,2 % v roce 2008 na 44,1 % zahraničních klientů v roce 2012.

Pacienti v lázních ČR v roce 2012 čerpali celkem 4 979 375 ošetřovacích dnů, z toho tvořily pobyty plně a částečně hrazené zdravotním pojištěním (celkem KLP + PLP) podíl 49,2 % a pobyty plně hrazené pacienty z tuzemska i ciziny podíl 50,8 %. Pro srovnání: v roce 2008 tvořil podíl ošetřovacích dnů čerpaných pacienty k tíži zdravotních pojišťoven 51,8 % a podíl tuzemců samoplátců a cizinců samoplátců činil 48,2 %. Celkový počet ošetřovacích dnů poskytnutých pacientům v lázních v roce 2008 činil 5 782 888, tj. o 13,9 % více než v roce 2012. V lázních se v roce 2008 léčilo 383 414 pacientů, tj. o 6,3 % více než v roce 2012.

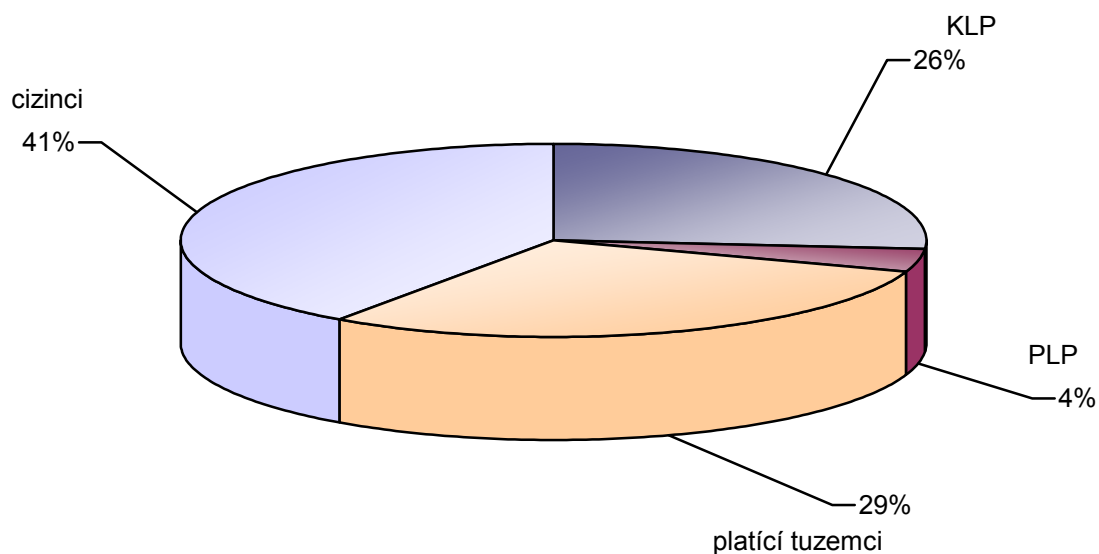
V roce 2012 na jednoho pacienta v rámci zdravotního pojištění KLP připadlo v průměru 26,5 ošetřovacích dnů v lázních. Na pacienta v rámci zdravotního pojištění PLP to bylo v průměru 21,4 ošetřovacích dnů, na tuzemce samoplátce v průměru 6,0 ošetřovacích dnů a platící cizinci strávili v lázních v průměru 11,9 ošetřovacích dnů.

Nejčastěji se vyskytující indikací v lázních ČR u dospělých byly v roce 2012 nemoci pohybového ústrojí (210 567 pacientů, tj. 60,2 % celkového počtu dospělých pacientů). Následují nemoci trávicího ústrojí (33 958 pacientů, tj. 9,7 %) a nemoci oběhového ústrojí, což bylo 28 103 pacientů, tj. 8,0 %. U dorostu byly nejčastějšími indikačními skupinami nemoci pohybového ústrojí (407 případů, tj. 25,0 %), nemoci nervové (343 případů, tj. 21,1 %) a nemoci z poruch výměny látkové a žláz s vnitřní sekrecí (291 případů, tj. 17,9 %). Dětské pacienty se v lázních nejčastěji léčili na netuberkulózní nemoci dýchacího ústrojí (4 324 případů, tj. 47,0 %), nemoci nervové (1 525 případů, tj. 16,6 %) a nemoci z poruch výměny látkové a žláz s vnitřní sekrecí (1 438 případů, tj. 15,6 %). Podle dat o dospělých pacientech v rámci veřejného zdravotního pojištění byly nejčastější diagnózou stavy po ortopedických operacích s použitím kloubní náhrady (10 727 případů - 12,5 % dospělých pacientů v rámci veřejného zdravotního pojištění), gonartróza v soustavném léčení (7 153 případů - 8,3 %) a koxartróza v soustavném léčení (6 905 případů - 8,0 %).

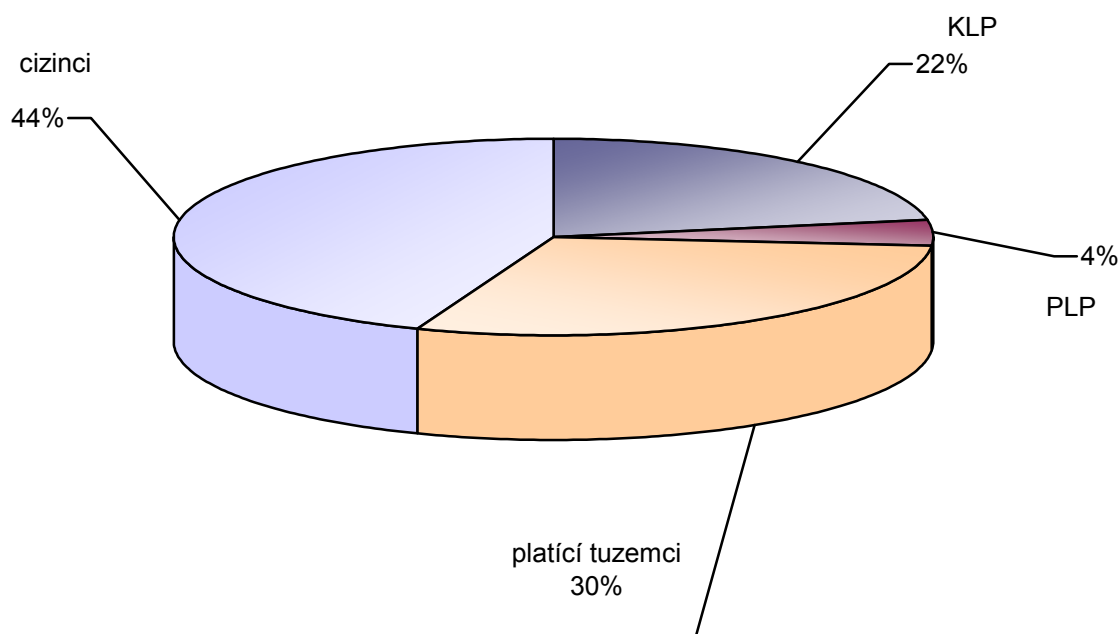
Kromě údajů z uvedeného výkazu může ÚZIS ČR k datu vydání této Aktuální informace čerpat rovněž z materiálu Návrhy zdravotně pojistných plánů zdravotních pojišťoven na rok 2013, v němž byly předběžně odhadnuty náklady zdravotních pojišťoven na segment lázeňské péče za rok 2012 ve výši celkem 2 576 mil. Kč. Tato částka je o cca 13,7 % nižší než skutečnost roku 2011, což bylo 2 984 mil. Kč. Uvedené finanční údaje se týkají pouze komplexní a příspěvkové lázeňské péče.

Vypracoval: Ing. Ivan Popovič

### 1. Struktura pacientů v lázních podle způsobu úhrady v roce 2008 (počty osob)

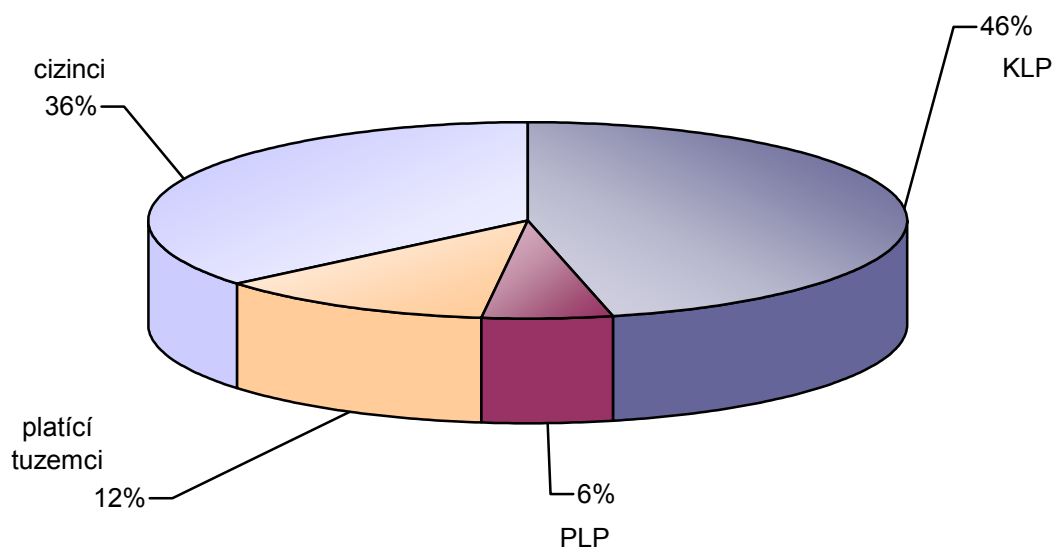


### 2. Struktura pacientů v lázních podle způsobu úhrady v roce 2012 (počty osob)

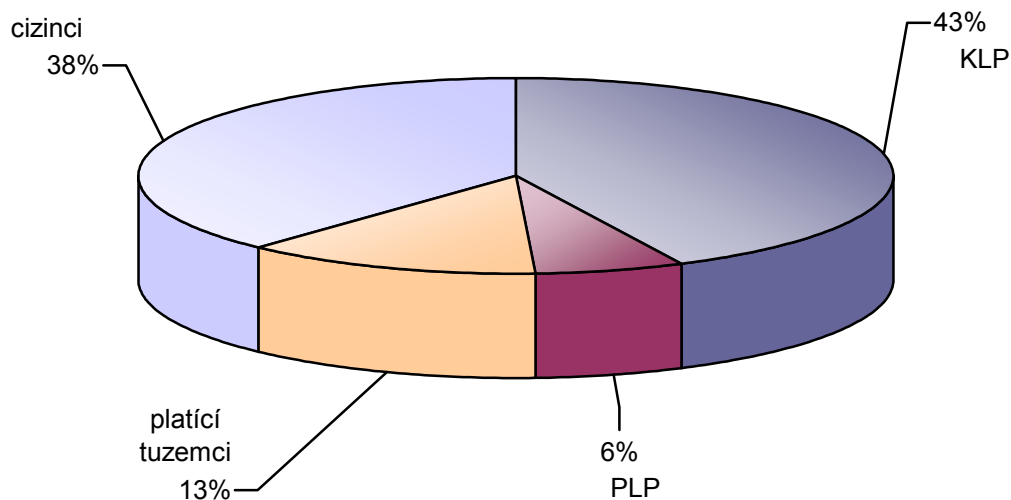


KLP - komplexní lázeňská péče  
PLP - příspěvková lázeňská péče

### 3. Ošetrovací dny v lázeňských léčebnách podle způsobu úhrady v roce 2008



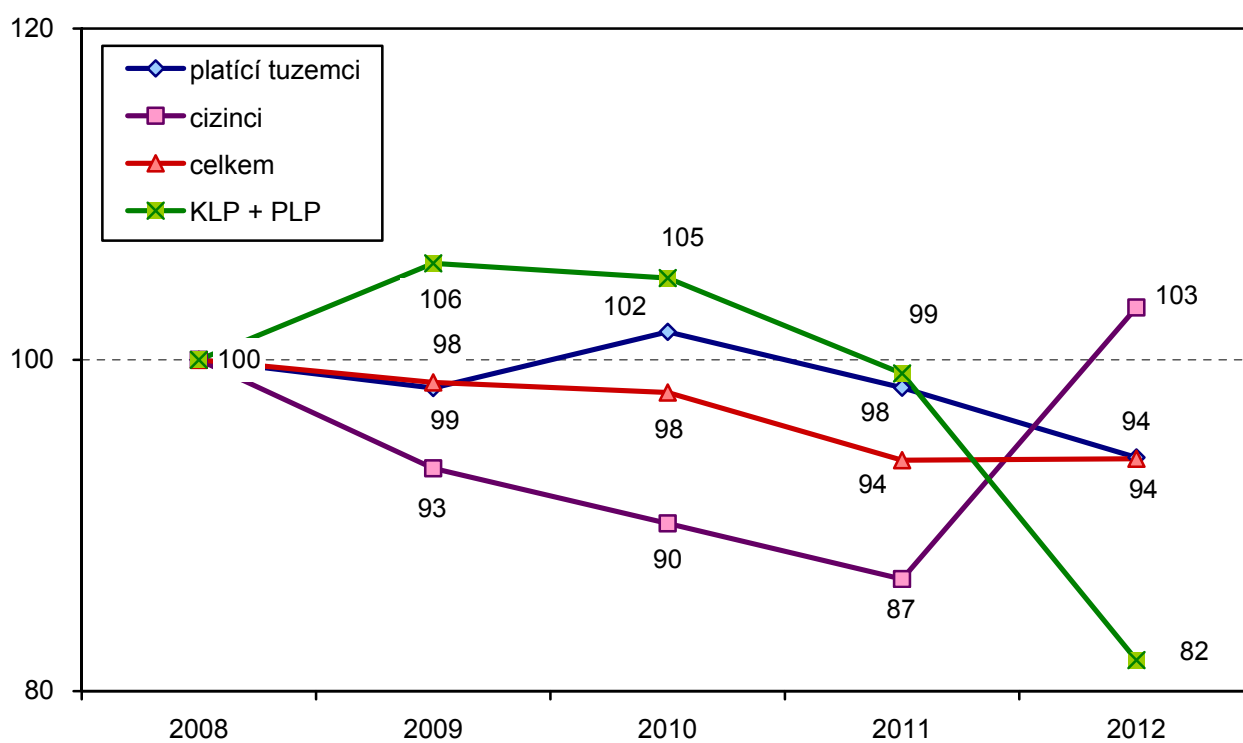
### 4. Ošetrovací dny v lázeňských léčebnách podle způsobu úhrady v roce 2012



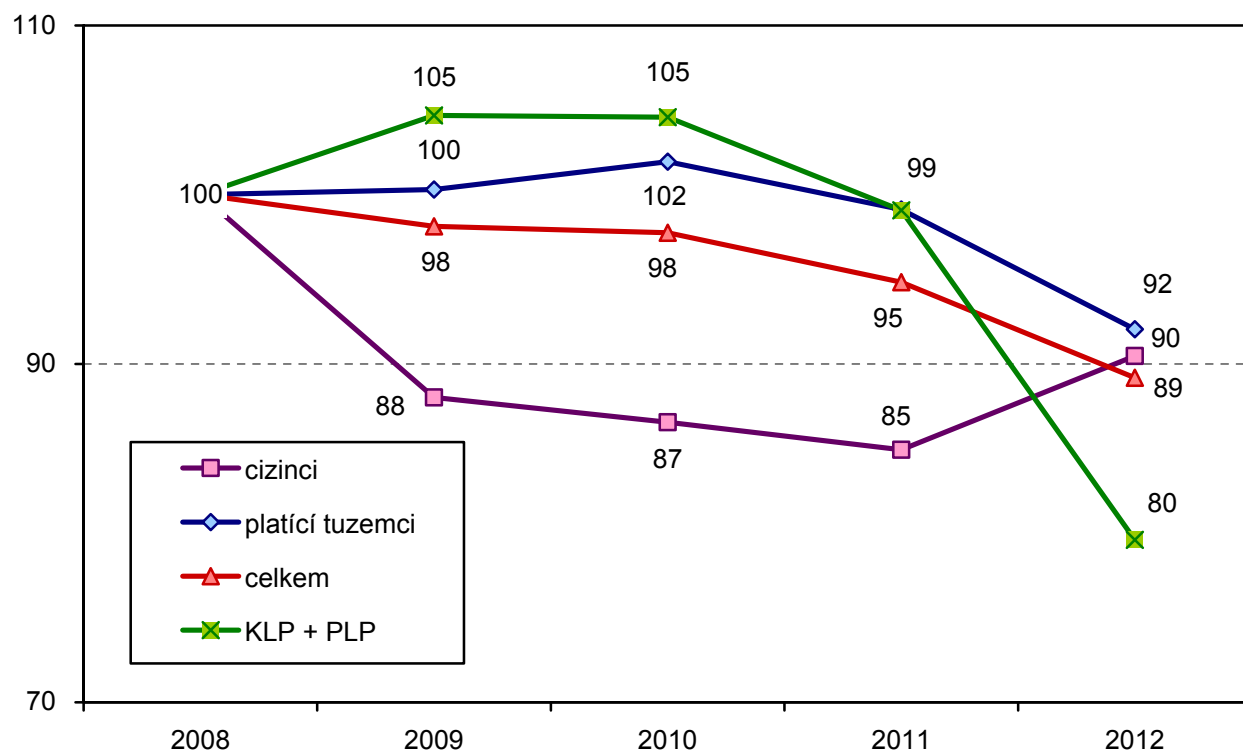
KLP - komplexní lázeňská péče

PLP - příspěvková lázeňská péče

### 5. Vývoj počtu pacientů podle způsobu úhrady (2008 = 100)



### 6. Vývoj počtu ošetrovacích dnů lázeňské péče podle způsobu úhrady (2008 = 100)



**Tab. č. 1. Počet přijatých pacientů celkem v lázních v roce 2012**

Počet přijatých osob	Pacienti celkem + doprovod hrazený ZPoj			Počet pacientů index 2011 = 100	Počet pacientů index 2008 = 100
	celkem	v tom			
		pacienti	doprovod hrazený ZPoj		
dospělí	349 907	349 708	199	100,4	93,7
dorost	1 739	1 625	114	82,7	78,5
děti	12 760	9 204	3 556	94,1	114,8
celkem	364 406	360 537	3 869	100,1	94,0

ZPoj = zdravotní pojišťovny

Zdroj dat: ÚZIS ČR

**Tab. č. 2. Počty dospělých pacientů v lázních v letech 2008–2012**

Počet pacientů	2008	2009	2010	2011	2012	Index 2012/2008
na náklady zdravotního pojištění, z toho KLP	91 488	98 113	97 032	88 035	71 406	78,0
PLP	15 149	15 040	14 989	16 968	14 734	97,3
plně na vlastní náklady: tuzemci	112 987	111 089	114 788	111 035	106 075	93,9
cizinci	153 704	143 221	138 136	132 391	157 493	102,5
celkem dospělí	373 328	367 463	364 945	348 429	349 708	93,7

KLP - komplexní lázeňská péče (plně hrazená zdrav. pojišťovnami)

PLP - příspěvková lázeňská péče (částečně hrazená zdrav. pojišťovnami)

Zdroj dat: ÚZIS ČR

**Tab. č. 3. Počty pacientů v dorostovém věku v lázních v letech 2008–2012**

Počet pacientů	2008	2009	2010	2011	2012	Index 2012/2008
na náklady zdravotního pojištění, z toho KLP	2 037	1 985	2 092	1 723	1 444	70,9
PLP	1	12	11	15	2	200,0
plně na vlastní náklady: tuzemci	11	6	4	7	2	18,2
cizinci	20	367	197	221	177	885,0
celkem dorost	2 069	2 370	2 304	1 966	1 625	78,5

KLP - komplexní lázeňská péče (plně hrazená zdrav. pojišťovnami)

PLP - příspěvková lázeňská péče (částečně hrazená zdrav. pojišťovnami)

Zdroj dat: ÚZIS ČR

**Tab. č. 4. Počty dětských pacientů v lázních v letech 2008–2012**

Počet pacientů	2008	2009	2010	2011	2012	Index 2012/2008
na náklady zdravotního pojištění, z toho KLP	7 671	7 927	7 898	8 565	7 574	98,7
PLP	12	59	77	101	112	933,3
plně na vlastní náklady: tuzemci	43	28	165	99	304	707,0
cizinci	291	334	477	1 018	1 214	417,2
celkem děti	8 017	8 348	8 617	9 783	9 204	114,8

KLP - komplexní lázeňská péče (plně hrazená zdrav. pojišťovkami)

PLP - příspěvková lázeňská péče (částečně hrazená zdrav. pojišťovkami)

Zdroj dat: ÚZIS ČR

**Tab. č. 5. Počty pacientů léčených na vlastní náklady v lázních 2008–2012**

Počet pacientů	2008	2009	2010	2011	2012	Index 2012/2008
dospělí + dorost + děti: tuzemci	113 041	111 123	114 957	111 141	106 381	94,1
cizinci	154 015	143 922	138 810	133 630	158 884	103,2
celkem	267 056	255 045	253 767	244 771	265 265	99,3

Zdroj dat: ÚZIS ČR

**Tab. č. 6. Počty ošetrovacích dnů podle způsobu úhrady v lázních 2008–2012**

Počet ošetrovacích dnů pacientů v lázních	2008	2009	2010	2011	2012	Index 2012/2008
zdravotní pojištění KLP celkem	2 675 130	2 816 164	2 810 646	2 606 050	2 129 701	79,6
zdravotní pojištění PLP celkem	321 167	320 776	323 213	362 995	317 689	98,9
tuzemci na vlastní náklady celkem	696 643	698 773	710 235	690 528	641 219	92,0
cizinci na vlastní náklady celkem	2 089 948	1 839 598	1 808 910	1 774 810	1 890 766	90,5
celkem ošetrovacích dnů	5 782 888	5 675 311	5 653 004	5 434 383	4 979 375	86,1

KLP - komplexní lázeňská péče (plně hrazená zdrav. pojišťovkami)

PLP - příspěvková lázeňská péče (částečně hrazená zdrav. pojišťovkami)

Zdroj dat pro grafy a tabulky: ÚZIS ČR z výkazu L (MZ) 2-01