



Praha 22. 4. 2014

**8**

## **Ekonomické výsledky nemocnic k 31. 12. 2013 (předběžné údaje)**

*Economical results of hospitals in the Czech Republic as of 31. 12. 2013  
(preliminary data)*

### **Souhrn**

Aktuální informace poskytuje přehled o nákladech, výnosech, hospodářském výsledku, pohledávkách a závazcích z obchodního styku nemocnic k 31. 12. 2013. Ekonomické ukazatele jsou uvedeny jak souhrnně, tak v členění podle jednotlivých zřizovatelů.

K 31. 12. 2013 činily celkové náklady nemocnic 131,3 mld. Kč, výše celkových výnosů byla 129,4 mld. Kč. Pohledávky z obchodního styku dosáhly ve sledovaném období hodnoty 13,2 mld. Kč, z toho 1,6 mld. Kč představovaly pohledávky po lhůtě splatnosti. Objem závazků z obchodního styku se rovnal 17,4 mld. Kč, na závazky po splatnosti připadalo 5,3 mld. Kč.

### **Summary**

*This Topical Information gives an overview of the costs, returns, economic outcome, claims and obligations of hospitals from trade relations as of 31. 12. 2013. The followed-up parameters of hospitals are presented both comprehensively for all hospitals and separately for hospitals by type of founder.*

*The total costs of hospitals reached 131.3 thousand mill. CZK by of 31. 12. 2013, total returns were 129.4 thousand mill. CZK. Hospitals had claims from trade relations amounting to 13.2 thousand mill. CZK as of 31.12.2013, out of that 1.6 thousand mill. CZK after due date. The volume of obligations from trade relations amounted to 17.4 thousand mill. CZK, out of that 5.3 thousand mill. CZK after due date.*

Tato aktuální informace představuje předběžné ekonomické údaje nemocnic za období k 31. 12. 2013. Zdrojem prezentovaných dat byl statistický výkaz E (MZ) 6-02 o ekonomice poskytovatele zdravotních služeb, který nemocnice vyplňují bez ohledu na formu hospodaření, zřizovatele, velikost a typ nemocnice. Uvedené údaje jsou zpracovány za nemocnice - celé právnické osoby, tj. včetně existujících začleněných subjektů nemocnic. Za období k 31. 12. 2013 vyplnilo a odevzdalo příslušný statistický výkaz celkem 163 nemocnic - právnických osob. K hodnocení vývoje vybraných ukazatelů bylo použito meziročního srovnání. Porovnávané databáze zpracovaných údajů jsou téměř identické, jelikož zařízení, která nebyla mezi zpravodajskými jednotkami v roce 2012, resp. 2013, neovlivňovala podstatným způsobem sledované ekonomické veličiny.

Celkové náklady nemocnic dosáhly k 31. 12. 2013 výše 131,3 mld. Kč a oproti předchozímu roku zaznamenaly mírný růst o 0,4 %. Největší nákladovou položku nemocnic představují osobní náklady, které v roce 2013 s hodnotou 60,8 mld. Kč (tj. 46,3 % z celkových nákladů) zůstaly na úrovni předchozího roku. Dalšími finančně významnými druhy nákladů jsou v nemocnicích náklady na léčiva a náklady na zdravotnické prostředky. Náklady na léčiva meziročně vzrostly o 6 % a k 31. 12. 2013 se na celkových nákladech podílely téměř 14 %. Náklady na zdravotnické prostředky se oproti předchozímu roku

nepatrně snížily (o 2 %), na celkových nákladech se podílely 12,8 %. Kromě nárůstu nákladů na energie (+3 %) a dalších nákladů (blíže neurčených) zůstaly ostatní sledované nákladové položky buď na hodnotách minulého roku, nebo poklesly.

Celkové výnosy nemocnic poklesly k 31. 12. 2013 o 1,7 mld. Kč (tj. -1,3 %) na hodnotu 129,4 mld. Kč. Příjmy nemocnic od zdravotních pojišťoven se snížily oproti minulému roku o 2,2 %, v porovnání s rokem 2011 o 1,5 %. Na financování nemocnic se úhrady od zdravotních pojišťoven podílely 81,1 % (v roce 2012 to bylo 81,8 %). Vedle uvedeného druhu jsou součástí výnosů nemocnic další položky, výše jejich podílů v roce 2013 je uvedena v následující tabulce:

Výnosy			
mimo zdravotní pojištění	z prodaného zboží	provozní dotace od zřizovatele	ostatní
2,3 %	6,6 %	1,9 %	8,1 %

Celkově nemocnice vykázaly k 31. 12. 2013 záporný výsledek hospodaření ve výši -1,9 mld. Kč. Kladný hospodářský výsledek zaznamenalo 101 nemocnic (62 %). Ztrátou ukončilo své hospodaření 62 subjektů (38 %), z nich 45 % vykázalo ztrátu do -10 mil. Kč. Se ztrátou nad -290 mil. Kč se potýkala 4 zařízení.

Zastoupení jednotlivých zřizovatelů na celkových nákladech a výnosech se v posledních letech významně nemění. Největší podíl na těchto finančních ukazatelích (49 %) mají státní nemocnice, tj. 19 zařízení v působnosti ministerstva zdravotnictví a 3 subjekty ostatních centrálních orgánů. Následují nemocnice řízené jinou právnickou osobou (37 %), dále krajské nemocnice ve formě příspěvkových organizací (9 %) a městské nemocnice typu příspěvkových organizací (4 %).

Významnou skupinu nemocnic zřizovatele „jiná právnická osoba“ představují obchodní společnosti, které jsou ve vlastnictví krajských úřadů či městských samospráv. K 31. 12. 2013 činily náklady 42 krajských a městských nemocnic - obchodních společností 34,0 mld. Kč a na nákladech „soukromých“ nemocnic se podílely 70 %. Výnosy těchto subjektů se rovnaly hodnotě 32,8 mld. Kč a jejich hospodaření skončilo celkově v záporných číslech (-1,1 mld. Kč).

Kromě výše zmíněných ukazatelů jsou sledovány i pohledávky a závazky nemocnic z obchodního styku. K 31. 12. 2013 činil celkový objem pohledávek z obchodního styku 13,2 mld. Kč a oproti stavu na konci roku 2012 se snížil o 9 %. Rovněž pohledávky po prošlé lhůtě splatnosti se meziročně snížily, a to o 1/5 na hodnotu 1,6 mld. Kč. Jejich podíl na celkových pohledávkách z obchodního styku byl na konci sledovaného roku 12 %, když na konci roku 2012 tvořily 14,1 % a v pololetí 2013 13,6 %. Polovinu nesplacených pohledávek ve lhůtě tvořily pohledávky po splatnosti do 30 dnů.

Z pohledávek po splatnosti připadalo 48 % na pohledávky za zdravotními pojišťovnami, největší část je soustředěna do lhůty 30 dnů po splatnosti.

Celková výše pohledávek z obchodního styku krajských a městských nemocnic - obchodních společností k 31. 12. 2013 byla 3,1 mld. Kč, z toho 11 % představovaly neuhrazené pohledávky po termínu splatnosti.

Hodnota závazků nemocnic z obchodního styku se v porovnání s koncem roku 2012 nepatrně zvýšila (+1 %) na 17,4 mld. Kč. Vyšší nárůst zaznamenaly závazky po lhůtě splatnosti. Meziročně vzrostly o 32 % na 5,3 mld. Kč a na celkových závazcích z obchodního styku se podílely 31 % (postupné zvýšení z 24 % na konci roku 2012 a 29 %

v pololetí 2013). Z hlediska struktury největší část (36 %) neuhrazených závazků ve lhůtě byla v termínu do 30 dnů, 29 % bylo ve lhůtě 31–90 dnů a 24 % v termínu 91–180 dnů.

Závazky po splatnosti vůči dodavatelům léků a zdravotnických prostředků tvořily 59 % nesplacených závazků, většina (40 %) byla ve lhůtě do 30 dnů.

Objem závazků z obchodního styku krajských a městských nemocnic - formy akciových společností a s.r.o. činil ke konci roku 2013 4,7 mld. Kč, z toho 36 % připadalo na závazky po lhůtě splatnosti.

Vypracovala: Ing. Zdeňka Nováková

### Náklady, výnosy, hospodářský výsledek nemocnic k 31. 12. 2013 podle zřizovatele

Nemocnice podle zřizovatele	Počet <sup>1)</sup>	Náklady	Výnosy	Hospodářský výsledek
		v mil. Kč		
MZ	19	61 590	60 707	-882
Kraj (příspěvkové organizace)	23	12 313	12 238	-75
Obec, město (příspěvkové organizace)	17	5 752	5 667	-86
Jiná právnická osoba, církev	101	48 466	47 630	-836
z toho krajské, městské obchodní společnosti	42	33 980	32 831	-1 148
Ostatní centrální orgány	3	3 195	3 196	1
<b>C e l k e m</b>	<b>163</b>	<b>131 316</b>	<b>129 438</b>	<b>-1 878</b>

<sup>1)</sup> Odpovídá počtu nemocnic - právnických osob, které odevzdaly statistický výkaz (včetně ukončených zařízení v průběhu sledovaného období)

### Rozložení nemocnic podle dosaženého hospodářského výsledku

Nemocnice s hospodářským výsledkem	Počet			
	k 31. 12. 2010	k 31. 12. 2011	k 31.12.2012	k 31.12.2013
	Rezorty celkem			
kladným	110	113	119	101
záporným	56	54	48	62
v tom:				
do -10 mil. Kč	32	36	23	28
-10,1 až -50 mil. Kč	20	13	23	21
více než -50 mil. Kč	4	5	2	13

## Struktura nákladů nemocnic podle jednotlivých položek k 31. 12. 2013

Nemocnice podle zřizovatele	Náklady celkem v mil. Kč	Náklady v mil. Kč na									
		léčiva	zdravot. prostředky	krev	potraviny	prodané zboží	energie	služby	osobní náklady	odpisy	další náklady jinde neuvedené <sup>1)</sup>
MZ	61 590	12 196	8 371	746	326	3 278	1 656	3 787	25 101	3 453	2 675
Kraj (příspěvkové organizace)	12 313	998	1 138	131	134	883	488	804	6 957	354	426
Obec, město (příspěvkové organizace)	5 752	340	591	43	84	320	199	424	3 225	232	294
Jiná právnická osoba, církev	48 466	4 229	6 238	464	504	2 326	1 601	4 169	24 027	1 678	3 231
z toho krajské, městské obchodní společnosti	33 980	3 186	4 231	374	316	1 854	1 178	2 524	17 155	1 289	1 872
Ostatní centrální orgány	3 195	258	420	46	28	162	158	251	1 496	329	48
<b>C e l k e m</b>	<b>131 316</b>	<b>18 021</b>	<b>16 758</b>	<b>1 429</b>	<b>1 076</b>	<b>6 969</b>	<b>4 102</b>	<b>9 435</b>	<b>60 806</b>	<b>6 047</b>	<b>6 674</b>

<sup>1)</sup> Představují souhrn ostatních nákladů, které nejsou sledovány jako samostatné položky

## Vývoj pohledávek nemocnic z obchodního styku

Pohledávky z obchodního styku	K 31. 12. 2012		K 30. 6. 2013		K 31. 12. 2013	
	mil. Kč	podíl v %	mil. Kč	podíl v %	mil. Kč	podíl v %
<b>C e l k e m</b>	<b>14 479</b>	<b>x</b>	<b>14 835</b>	<b>x</b>	<b>13 205</b>	<b>x</b>
<b>Celkem po splatnosti</b>	<b>2 042</b>	<b>100,0</b>	<b>2 017</b>	<b>100,0</b>	<b>1 628</b>	<b>100,0</b>
do 30 dnů	1 042	51,0	824	40,9	820	50,4
31–90 dnů	268	13,1	361	17,9	78	4,8
91–180 dnů	154	7,5	144	7,1	103	6,3
181–360 dnů	113	5,5	158	7,8	115	7,1
nad 360 dnů	465	22,8	531	26,3	513	31,5

## Pohledávky nemocnic z obchodního styku podle zřizovatele

Nemocnice podle zřizovatele	Pohledávky z obchodního styku v mil. Kč					
	k 31. 12. 2012		k 30. 6. 2013		k 31. 12. 2013	
	celkem	po splatnosti	celkem	po splatnosti	celkem	po splatnosti
MZ	6 521	659	6 816	1 070	6 829	864
Kraj (příspěvkové organizace)	1 427	78	1 360	96	976	68
Obec, město (příspěvkové organizace)	618	102	579	89	526	77
Jiná právnická osoba, církev	5 584	1 152	5 746	711	4 560	565
z toho krajské, městské obchodní společnosti	3 712	742	3 361	360	3 094	341
Ostatní centrální orgány	328	50	334	52	315	55
<b>C e l k e m</b>	<b>14 479</b>	<b>2 042</b>	<b>14 835</b>	<b>2 017</b>	<b>13 205</b>	<b>1 628</b>

## Vývoj závazků nemocnic z obchodního styku

Závazky z obchodního styku	K 31. 12. 2012		K 30. 6. 2013		K 31. 12. 2013	
	mil. Kč	podíl v %	mil. Kč	podíl v %	mil. Kč	podíl v %
<b>C e l k e m</b>	<b>17 171</b>	<b>x</b>	<b>18 167</b>	<b>x</b>	<b>17 392</b>	<b>x</b>
<b>Celkem po splatnosti</b>	<b>4 043</b>	100,0	<b>5 199</b>	100,0	<b>5 349</b>	100,0
do 30 dnů	1 631	40,3	1 884	36,2	1 938	36,2
31–90 dnů	1 212	30,0	1 717	33,0	1 538	28,8
91–180 dnů	769	19,0	958	18,4	1 259	23,5
181–360 dnů	331	8,2	512	9,8	519	9,7
nad 360 dnů	100	2,5	128	2,5	95	1,8

## Závazky nemocnic z obchodního styku podle zřizovatele

Nemocnice podle zřizovatele	Závazky z obchodního styku v mil. Kč					
	k 31. 12. 2012		k 30. 6. 2013		k 31. 12. 2013	
	celkem	po splatnosti	celkem	po splatnosti	celkem	po splatnosti
MZ	8 378	1 278	8 943	2 110	9 241	2 329
Kraj (příspěvkové organizace)	1 348	537	1 483	615	1 359	549
Obec, město (příspěvkové organizace)	458	109	403	99	409	106
Jiná právnická osoba, církev	6 792	2 107	7 104	2 350	6 186	2 199
z toho krajské, městské obchodní společnosti	4 373	1 557	4 592	1 815	4 657	1 687
Ostatní centrální orgány	194	11	234	26	198	166
<b>C e l k e m</b>	<b>17 171</b>	<b>4 043</b>	<b>18 167</b>	<b>5 199</b>	<b>17 392</b>	<b>5 349</b>

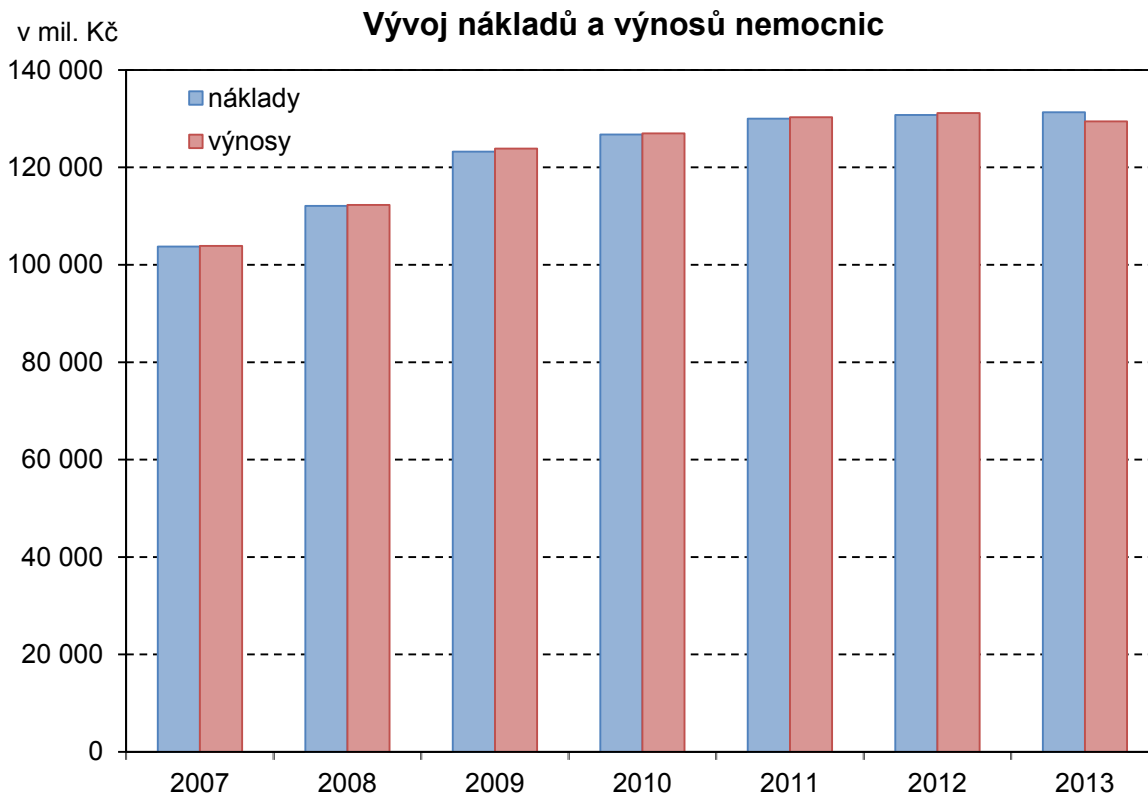
## Vybrané ekonomické ukazatele nemocnic podle krajů k 31. 12. 2013

zahrnutý nemocnice v kraji bez ohledu na zřizovatele

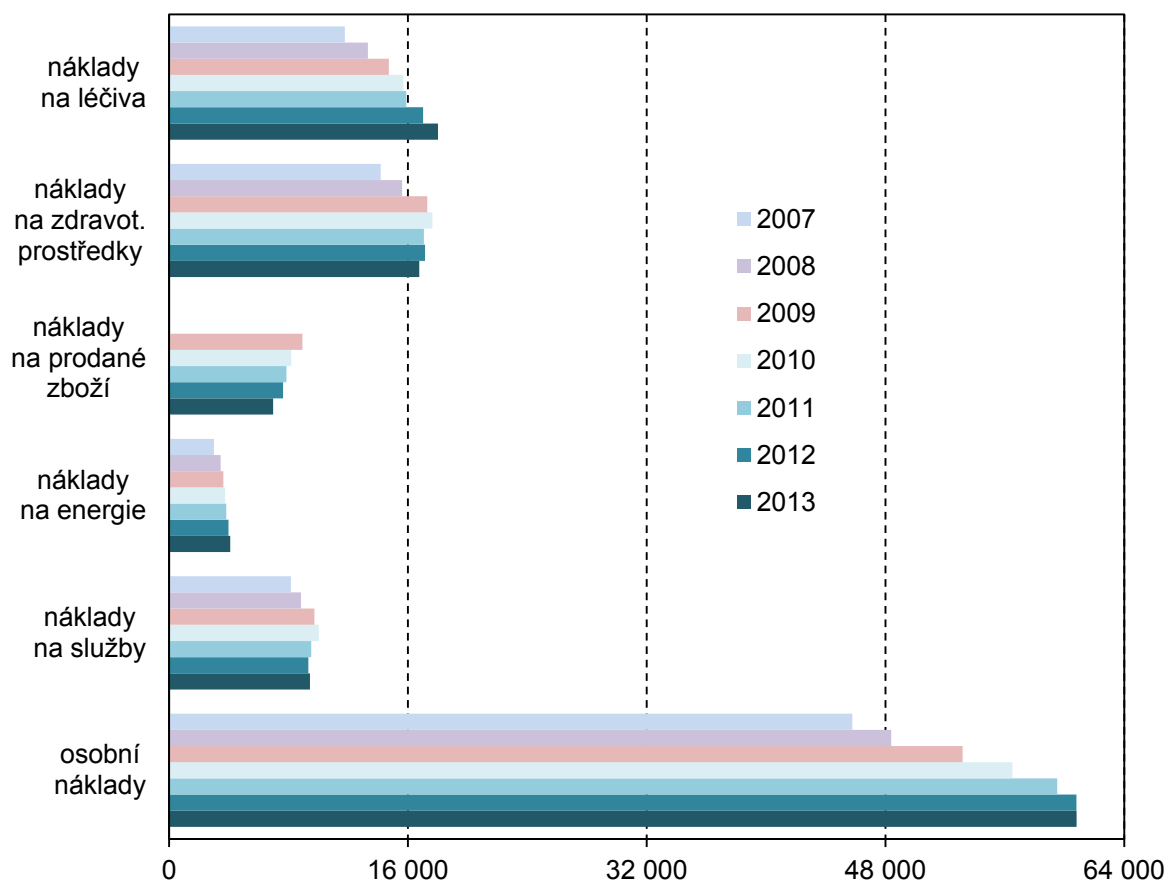
Kraj	Náklady	Výnosy	Hospo- dářský výsledek	Pohledávky z obchodního styku		Závazky z obchodního styku	
				celkem v mil. Kč	po lhůtě splatnosti v %	celkem v mil. Kč	po lhůtě splatnosti v %
	v mil. Kč						
Hl. m. Praha	34 127	33 777	-350	4 238	15	4 410	29
Středočeský	8 738	8 653	-85	756	23	1 402	32
Jihočeský	6 384	6 414	30	617	3	501	2
Plzeňský	6 971	6 898	-73	586	12	667	17
Karlovarský	2 365	2 240	-125	193	13	216	49
Ústecký	7 427	7 093	-334	695	18	600	28
Liberecký	4 781	4 729	-52	596	12	396	26
Královehradecký	7 784	7 753	-31	935	8	722	22
Pardubický	3 749	3 711	-39	324	11	464	29
Vysočina	4 078	4 058	-21	335	8	566	46
Jihomoravský	17 804	17 179	-625	1 418	16	3 575	43
Olomoucký	7 906	8 006	100	729	8	842	6
Zlínský	4 586	4 306	-280	417	7	1 193	55
Moravskoslezský	14 617	14 623	6	1 367	3	1 839	15
<b>C e l k e m</b>	<b>131 316</b>	<b>129 438</b>	<b>-1 878</b>	<b>13 205</b>	<b>12</b>	<b>17 392</b>	<b>31</b>

## Vývoj vybraných položek nákladů

Druh nákladu	2007	2008	2009	2010	2011	2012	2013
	v mil. Kč						
náklady na léčiva	11 778	13 317	14 729	15 701	15 894	17 015	18 021
náklady na zdravot. prostředky	14 179	15 616	17 303	17 639	17 076	17 151	16 758
náklady na prodané zboží	-	-	8 932	8 183	7 866	7 631	6 969
náklady na energie	3 002	3 450	3 637	3 754	3 833	3 981	4 102
náklady na služby	8 164	8 832	9 733	10 027	9 518	9 334	9 435
osobní náklady	45 778	48 388	53 171	56 500	59 504	60 792	60 806

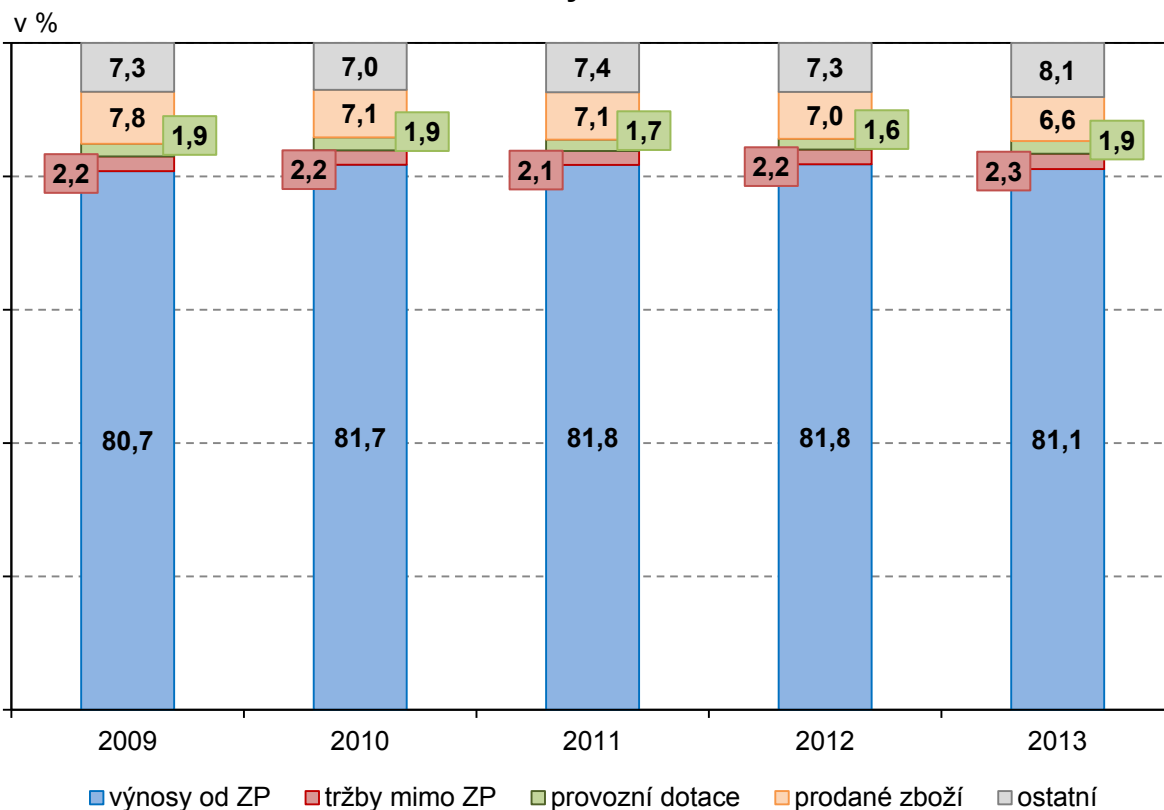


### Vývoj vybraných položek nákladů nemocnic (v mil. Kč)





## Struktura výnosů nemocnic



## Vývoj pohledávek a závazků nemocnic z obchodního styku

