

Praha 23. 10. 2018

8

Péče o pacienty s poruchami příjmu potravy v ČR v letech 2011–2017

*Health care about patients with eating disorders in the Czech Republic
in 2011–2017*

Souhrn

V roce 2017 bylo léčeno v ambulantních zdravotnických zařízeních s diagnózami F50.0–F50.9 (poruchy příjmu potravy) 3 731 pacientů a v psychiatrických lůžkových zařízeních bylo hospitalizováno celkem 454 případů.

Summary

There were 3 731 patients with diagnose F50.0–F50.9 (eating disorders) treated in out-patient care facilities in the year 2017. Altogether there were 454 cases of hospitalizations with these diagnoses in psychiatric in-patient facilities.

Úvod

Poruchy příjmu potravy (diagnózy F50.0–F50.9) tvoří okruh onemocnění, kam patří mentální anorexie (odmítání jídla), bulimie (záchvaty přejídání a zvracení) a také přejídání spojené s jinými psychickými poruchami, například se stresem. U těchto onemocnění (zkráceně ppp) jsou typické obavy z tloušťky, manipulace s jídlem, sloužící ke snížení hmotnosti, a zkreslené vnímání vlastního těla. Jde o psychická onemocnění, tzn., že chování spojené s anorexií či bulimií není od určitého stádia nemocný člověk schopen ovládat, a tedy se i sám bez pomoci druhých nemoci zbavit. Nemoc bývá doprovázena ztrátou zájmu o kontakt s vrstevníky (především u anorexie), nesoustředěností a náládovostí. Středem zájmu se stává jídlo a vlastní postava.

Prevalence mentální anorexie u mladých žen a dívek je 0,5–1,0 %. Toto onemocnění se nejčastěji vyskytuje ve středních a vyšších socioekonomických vrstvách (Smolík, 1996). Mentální bulimie se nejčastěji vyskytuje u studentek středních a vysokých škol, zhruba 4–15 %. O něco menší je potom výskyt u mladých dospělých asi 1–3 % (Papežová, 2010). U mužů je popisováno asi 10 % případů. Zřetelný je i nárůst incidence (Smolík, 1996).

Materiál a metodika

Informace o ambulantní péči byly čerpány z výkazu o činnosti psychiatrických ambulancí, kde jsou údaje sledovány podle sídla zdravotnického zařízení. Od roku 2011 se na tomto výkazu sleduje samostatně počet pacientů s poruchami příjmu potravy (dg. F50). Dalším zdrojem dat byly údaje z Národního registru hospitalizovaných, kde jsou pacienti sledováni podle trvalého bydliště. Za jeden případ hospitalizace se považuje

každé ukončení hospitalizace na jednom oddělení v nemocnici nebo v psychiatrické léčebně, ať již hospitalizace skončila propuštěním nebo úmrtím pacienta, či jeho přeložením na jiné oddělení téhož zdravotnického zařízení. Jeden pacient může být během sledovaného období hospitalizován vícekrát a tím se počet hospitalizovaných osob a počet případů hospitalizace liší. V této informaci jsou uváděna data za případy hospitalizace.

Výsledky

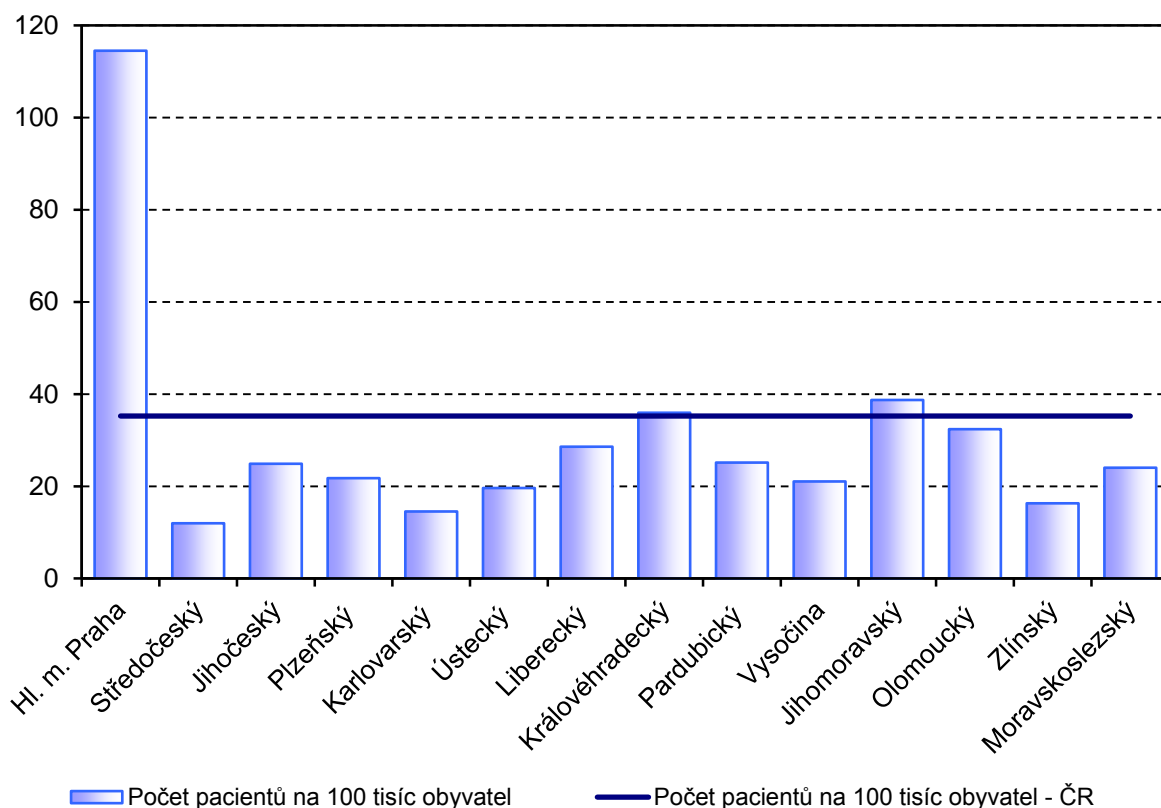
Ambulantní péče

V roce 2017 bylo v psychiatrických ambulancích léčeno s touto diagnózou celkem 3 731 pacientů, z toho bylo 90 % žen. Pacienti, kteří byli léčeni pro tuto diagnózu v daném roce poprvé v životě, tvořili téměř 37 % z celkového počtu těchto pacientů.

Z hlediska věkové struktury bylo téměř 12 % z celkového počtu pacientů léčených pro dg. F50 ve věku 0–14 let, necelých 32 % ve věku 15–19 let a 56 % starších 20 let (příloha 1).

Nejvíce pacientů (přepočteno na 100 tisíc obyvatel daného kraje) bylo léčeno ve zdravotnických zařízeních na území Prahy (114,5 pacientů na 100 tisíc obyvatel kraje), a to 3,1krát více než byl celorepublikový průměr (35,2). Průměr za ČR byl dále překročen v Královéhradeckém (35,9) a Jihomoravském kraji (38,7). Je ale nutné upozornit, že pacienti jsou sledováni podle sídla zdravotnického zařízení, nikoli podle jejich trvalého bydliště.

Graf 1: Porovnání počtu ambulantních pacientů s dg. F50 na 100 tisíc obyvatel podle kraje sídla zdravotnického zařízení v roce 2017



Lůžková péče

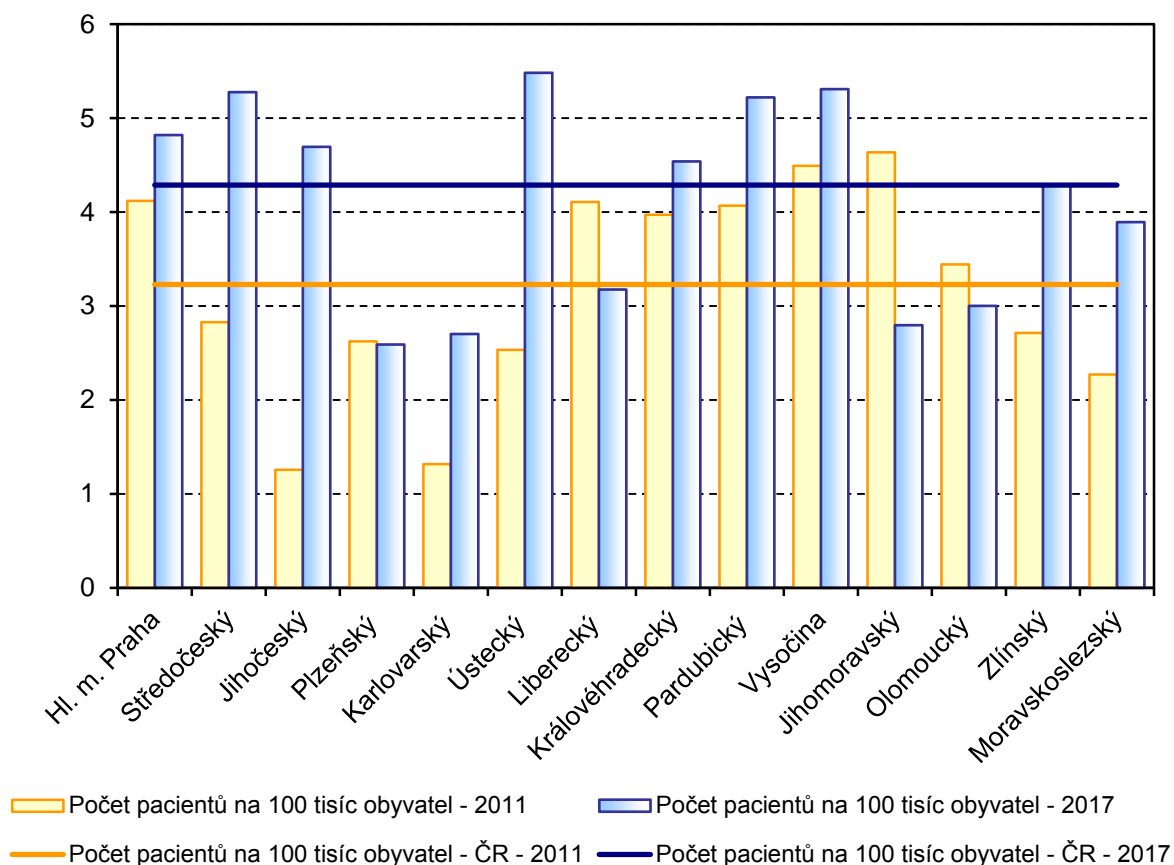
V roce 2017 bylo v psychiatrických lůžkových zařízeních (psychiatrické léčebny pro děti i dospělé a psychiatrická oddělení ostatních lůžkových zařízení) evidováno 454 hospitalizací pro poruchy příjmu potravy (dg. F50). Téměř 65 % hospitalizací bylo pro diagnózu F50.0 - mentální anorexie, více než 13 % s diagnózou F50.2 - mentální bulimie a téměř 13 % s diagnózou F50.1 - atypická mentální anorexie. Ostatní ze sledovaných diagnóz byly příčinou necelé desetiny hospitalizací pro poruchy příjmu potravy.

Celkový počet hospitalizací pro poruchy příjmu potravy se během sledovaného období zvýšil, a to z 339 hospitalizací v roce 2011 na 454 v roce 2017. Častěji byly hospitalizovány ženy, muži se ve sledovaném období podíleli na celkovém počtu hospitalizací od 5 % do 10 %.

V roce 2011 byl podíl hospitalizací pacientů s diagnózou F50.0 (mentální anorexie) 63 %, v následujících třech letech se počet těchto hospitalizací pohyboval kolem 62 %, v roce 2015 byl podíl téměř 64 % a v roce 2016 a 2017 zůstává téměř stejný. Podíl hospitalizací s diagnózou F50.2 (mentální bulimie) v letech 2011–2017 klesl z 20 % v roce 2012 na 13 % v roce 2017. Podíl diagnózy F50.1 (atypická mentální anorexie) se ve sledovaném období pohyboval mezi 7–13 % (příloha 2).

Nejvíce hospitalizací v přepočtu na 100 tisíc obyvatel daného kraje bylo v roce 2017 evidováno u osob s trvalým bydlištěm v kraji Ústeckém (5,5 hospitalizace na 100 tisíc obyvatel) a Středočeském a Kraji Vysočina (oba po 5,3 hospitalizace). Nad celorepublikovým průměrem, který činil 4,3 hospitalizace na 100 tisíc obyvatel, byl ještě Pardubický kraj (5,2 hospitalizace), Hl. m. Praha (4,8), Jihočeský (4,7) a Královéhradecký kraj (4,5). Nejnižší byl tento ukazatel v Plzeňském kraji, a to 2,6 hospitalizace (příloha 3).

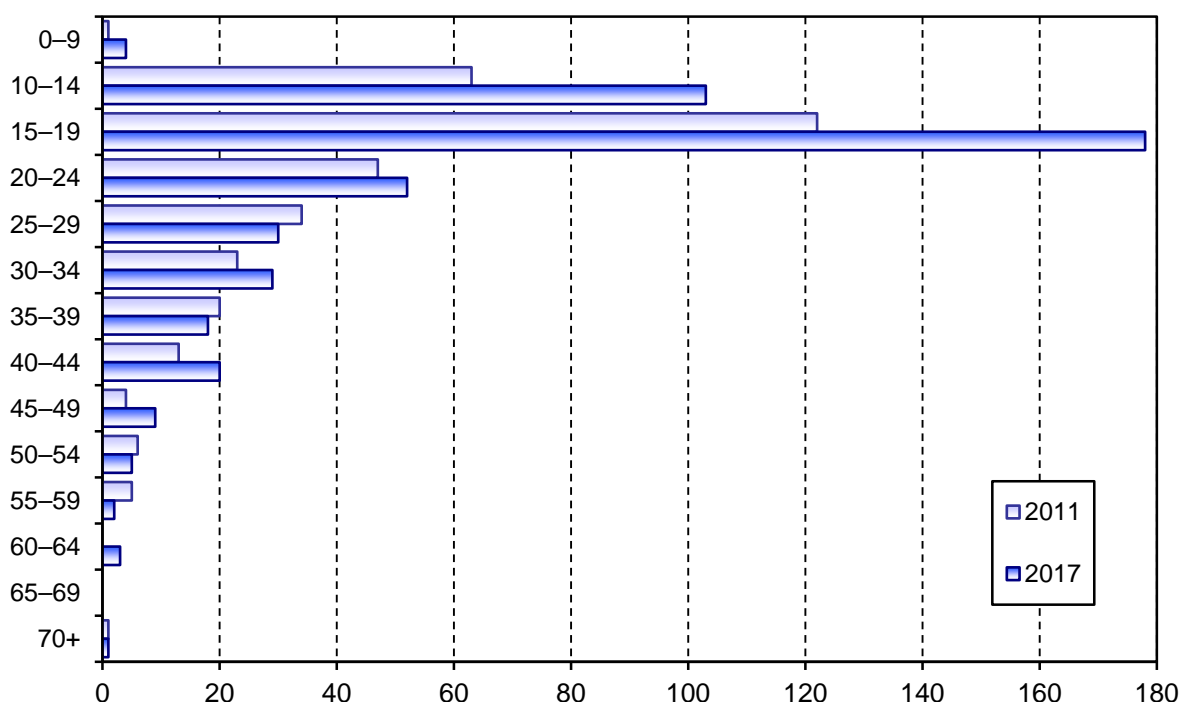
Graf 2: Porovnání počtu hospitalizací s diagnózami F50.0–F50.9 na 100 tisíc obyvatel podle kraje bydliště v roce 2011 a 2017



Během sledovaného období se průměrná ošetrovací doba pohybovala mezi 35–42 dny. V roce 2017 byla při léčení poruch přijímání potravy průměrná ošetrovací doba 41,3 dne a nejdelší průměrnou ošetrovací dobu vyžadovala léčba mentální anorexie dg. F50.0 (46,1 dne). Více než měsíc vyžadovala léčba většiny poruch příjmu potravy kromě atypické mentální bulimie dg. F50.3 (20,0 dne), F50.5 (mentální bulimie; 22,0 dne) a nespecifikované poruchy přijímání jídla dg. F50.9 (31,2) - příloha 4.

V roce 2017 tvořily hospitalizace pacientů ve věku do 15 let necelou čtvrtinu z celkového počtu hospitalizací s diagnózami F50.0–F50.9. Ve věku 15–19 let bylo 39 % hospitalizací a ve věku 20–29 let byla uskutečněna téměř pětina z celkového počtu těchto hospitalizací (příloha 5). Při porovnání roku 2011 a 2017 došlo k největšímu nárůstu hospitalizací u věkové skupiny 10–14 let, největší pokles byl u věkové skupiny 15–19 let.

Graf 3: Porovnání počtu hospitalizací s diagnózami F50.0–F50.9 podle věkových skupin v roce 2011 a 2017



V členění podle zaměstnání a rodinného stavu bylo ve sledovaných letech nejvíce hospitalizací (cca 84 %) ve skupině „nepracující, dítě, studující“ a téměř 91 % bylo svobodných (příloha 6 a 7).

Vypracovala: Ing. Blanka Nechanská

Literatura

Papežová, H. (2010). Spektrum poruch příjmu potravy: interdisciplinární přístup. Praha: Grada.

Smolík, P. (1996). Duševní a behaviorální poruchy: průvodce klasifikací, nástin nozologie, diagnostika. Praha: Maxdorf.

Přehled použitých diagnóz MKN-10

Kód diagnózy	Název diagnózy
F50.0	Mentální anorexie
F50.1	Atypická mentální anorexie
F50.2	Mentální bulimie
F50.3	Atypická mentální bulimie
F50.4	Přejídání spojené s psychologickými poruchami
F50.5	Zvracení spojené s jinými psychologickými poruchami
F50.8	Jiné poruchy přijímání jídla
F50.9	Porucha přijímání jídla, NS

Příloha 1: Počet ambulantních pacientů s dg. F50 podle kraje, pohlaví a věkových skupin v roce 2017

Kraj	Celkem	Muži	Ženy	Věková skupina			z celku nově zjištěná onemocnění
				0–14 let	15–19 let	20 let a více	
Hl. m. Praha	1 473	109	1 364	135	458	880	760
Středočeský	161	16	145	29	32	100	64
Jihočeský	159	16	143	33	75	51	50
Plzeňský	126	6	120	16	25	85	36
Karlovarský	43	5	38	1	13	29	13
Ústecký	161	28	133	22	54	85	60
Liberecký	126	7	119	10	49	67	25
Královéhradecký	198	20	178	27	53	118	53
Pardubický	130	7	123	2	22	106	23
Vysočina	107	11	96	18	38	51	46
Jihomoravský	457	75	382	76	135	246	142
Olomoucký	205	31	174	18	55	132	44
Zlínský	95	4	91	21	33	41	19
Moravskoslezský	290	23	267	35	142	113	58
Celkem	3 731	358	3 373	443	1 184	2 104	1 393

Příloha 2: Počet hospitalizací pro jednotlivé diagnózy F50.0–F50.9 v psychiatrických lůžkových zařízeních podle pohlaví

Kód diagnózy	2011			2012			2013			2014			2015			2016			2017		
	muži	ženy	celkem	muži	ženy	celkem	muži	ženy	celkem	muži	ženy	celkem	muži	ženy	celkem	muži	ženy	celkem	muži	ženy	celkem
F50.0	9	206	215	9	194	203	9	236	245	17	242	259	14	259	273	24	247	271	16	277	293
F50.1	-	25	25	7	29	36	11	34	45	7	48	55	9	35	44	4	47	51	6	53	59
F50.2	1	65	66	1	64	65	4	59	63	1	61	62	1	64	65	-	56	56	2	58	60
F50.3	-	6	6	-	8	8	-	12	12	1	11	12	2	5	7	-	4	4	1	6	7
F50.4	5	4	9	6	1	7	2	9	11	-	5	5	1	9	10	2	6	8	1	7	8
F50.5	-	4	4	-	2	2	-	2	2	-	9	9	-	5	5	2	5	7	1	1	2
F50.8	1	6	7	2	2	4	1	11	12	2	5	7	6	10	16	9	6	15	6	14	20
F50.9	2	5	7	-	5	5	1	8	9	-	3	3	2	6	8	2	5	7	3	2	5
Celkem	18	321	339	25	305	330	28	371	399	28	384	412	35	393	428	43	376	419	36	418	454

Příloha 3: Počet hospitalizací pro poruchy příjmu potravy (dg. F50) v psychiatrických lůžkových zařízeních podle pohlaví a kraje bydliště

Kraj	2011			2012			2013			2014			2015			2016			2017		
	muži	ženy	celkem	muži	ženy	celkem	muži	ženy	celkem	muži	ženy	celkem	muži	ženy	celkem	muži	ženy	celkem	muži	ženy	celkem
Hl. m. Praha	4	47	51	8	43	51	2	61	63	7	52	59	3	67	70	2	45	47	4	58	62
Středočeský	2	34	36	2	46	48	2	52	54	7	56	63	7	52	59	5	59	64	4	67	71
Jihočeský	1	7	8	1	14	15	1	26	27	2	24	26	2	17	19	8	13	21	3	27	30
Plzeňský	-	15	15	-	9	9	1	17	18	1	23	24	1	17	18	-	13	13	-	15	15
Karlovarský	-	4	4	2	11	13	-	9	9	-	6	6	-	11	11	-	8	8	-	8	8
Ústecký	-	21	21	1	14	15	2	19	21	2	25	27	-	22	22	3	27	30	4	41	45
Liberecký	2	16	18	-	12	12	-	11	11	1	18	19	1	14	15	1	17	18	-	14	14
Královéhradecký	-	22	22	-	20	20	3	18	21	5	18	23	-	21	21	4	20	24	2	23	25
Pardubický	3	18	21	6	23	29	2	15	17	1	28	29	5	23	28	3	13	16	4	23	27
Vysočina	4	19	23	1	14	15	7	19	26	-	12	12	8	34	42	8	26	34	2	25	27
Jihomoravský	1	53	54	1	40	41	3	58	61	1	40	41	1	54	55	1	47	48	4	29	33
Olomoucký	-	22	22	1	14	15	1	13	14	-	19	19	1	9	10	1	23	24	4	15	19
Zlínský	1	15	16	-	17	17	3	16	19	-	20	20	1	22	23	1	23	24	-	25	25
Moravskoslezský	-	28	28	2	26	28	1	35	36	1	42	43	5	29	34	2	39	41	4	43	47
Bydliště v ČR	18	321	339	25	303	328	28	369	397	28	383	411	35	392	427	39	373	412	35	413	448
bezdomovci	-	-	-	-	-	-	-	-	-	-	-	-	-	-	-	-	-	-	-	-	-
cizinci	-	-	-	-	2	2	-	2	2	-	1	1	-	1	1	4	3	7	1	5	6
Hospitalizovaní v ČR celkem	18	321	339	25	305	330	28	371	399	28	384	412	35	393	428	43	376	419	36	418	454

Příloha 4: Průměrná ošetrovací doba hospitalizací pro jednotlivé diagnózy F50.0–F50.9 v psychiatrických lůžkových zařízeních podle pohlaví a jednotlivých diagnóz

Kód dg.	2011			2012			2013			2014			2015			2016			2017		
	muži	ženy	celkem	muži	ženy	celkem	muži	ženy	celkem	muži	ženy	celkem	muži	ženy	celkem	muži	ženy	celkem	muži	ženy	celkem
F50.0	56,2	42,7	43,3	32,9	37,9	37,7	61,0	47,6	48,1	40,3	46,4	46,0	43,6	46,4	46,3	38,5	45,9	45,3	45,7	46,1	46,1
F50.1	-	32,9	32,9	37,7	29,2	30,8	36,6	32,1	33,2	19,9	34,5	32,6	24,2	31,1	29,7	30,5	31,6	31,5	24,5	30,7	30,1
F50.2	8,0	33,2	32,8	33,0	30,1	30,1	15,0	33,6	32,4	23,0	36,7	36,4	23,0	34,0	33,8	-	37,0	37,0	44,0	38,2	38,4
F50.3	-	34,2	34,2	-	34,8	34,8	-	25,3	25,3	9,0	34,6	32,5	13,5	23,0	20,3	-	16,8	16,8	37,0	17,2	20,0
F50.4	56,4	19,8	40,1	44,5	3,0	38,6	30,0	35,1	34,2	-	27,4	27,4	43,0	29,3	30,7	49,5	39,3	41,9	36,0	41,6	40,9
F50.5	-	23,0	23,0	-	5,0	5,0	-	86,5	86,5	-	31,4	31,4	-	12,8	12,8	10,0	42,0	32,9	6,0	38,0	22,0
F50.8	11,0	26,0	23,9	10,5	23,5	17,0	25,0	28,6	28,3	35,0	35,2	35,1	44,0	21,8	30,1	46,7	17,0	34,8	33,2	22,3	25,6
F50.9	10,0	19,4	16,7	-	14,8	14,8	31,0	25,9	26,4	-	48,0	48,0	22,0	44,8	39,1	22,0	22,2	22,1	33,7	27,5	31,2
Celkem	45,9	38,7	39,0	35,2	34,6	34,6	40,3	42,1	42,0	33,1	42,3	41,6	35,1	41,2	40,8	37,9	41,6	41,2	37,4	41,6	41,3

Příloha 5: Počty hospitalizací pro poruchy příjmu potravy (dg. F50) v psychiatrických lůžkových zařízeních podle pohlaví a věkových skupin

Věková skupina	2011			2012			2013			2014			2015			2016			2017		
	muži	ženy	celkem	muži	ženy	celkem	muži	ženy	celkem	muži	ženy	celkem	muži	ženy	celkem	muži	ženy	celkem	muži	ženy	celkem
0–9	-	1	1	3	2	5	4	2	6	2	6	8	1	2	3	-	1	1	-	4	4
10–14	4	59	63	8	48	56	3	61	64	4	72	76	9	92	101	18	92	110	8	95	103
15–19	4	118	122	3	73	76	7	137	144	7	153	160	9	149	158	5	88	93	8	170	178
20–24	4	43	47	-	43	43	3	64	67	3	56	59	6	47	53	4	49	53	6	46	52
25–29	-	34	34	4	49	53	2	38	40	5	33	38	-	33	33	5	41	46	1	29	30
30–34	1	22	23	2	18	20	3	29	32	2	26	28	2	24	26	-	21	21	2	27	29
35–39	2	18	20	3	29	32	4	23	27	3	11	14	2	19	21	7	37	44	4	14	18
40–44	-	13	13	-	22	22	1	5	6	1	9	10	2	13	15	-	21	21	5	15	20
45–49	1	3	4	-	12	12	-	1	1	1	8	9	1	8	9	1	15	16	1	8	9
50–54	-	6	6	-	4	4	-	4	4	-	4	4	1	2	3	2	5	7	-	5	5
55–59	2	3	5	-	3	3	-	3	3	-	3	3	-	2	2	-	2	2	-	2	2
60–64	-	-	-	1	2	3	-	2	2	-	2	2	-	1	1	1	3	4	1	2	3
65–69	-	-	-	1	-	1	1	1	2	-	1	1	1	-	1	-	1	1	-	-	-
70+	-	1	1	-	-	-	-	1	1	-	-	-	1	1	2	-	-	-	-	1	1
Celkem	18	321	339	25	305	330	28	371	399	28	384	412	35	393	428	43	376	419	36	418	454

Příloha 6: Počty hospitalizací pro poruchy příjmu potravy (dg. F50) v psychiatrických lůžkových zařízeních podle pohlaví a zaměstnání

Zaměstnání	2011			2012			2013			2014			2015			2016			2017		
	muži	ženy	celkem	muži	ženy	celkem	muži	ženy	celkem	muži	ženy	celkem	muži	ženy	celkem	muži	ženy	celkem	muži	ženy	celkem
nepracující, dítě, studující	16	261	277	19	265	284	22	317	339	18	330	348	31	341	372	36	306	342	25	355	380
vedoucí a řídicí pracovník	-	5	5	-	5	5	-	1	1	5	3	8	-	3	3	1	2	3	-	3	3
vědecký a odborný duševní pracovník	-	2	2	1	-	1	2	1	3	-	1	1	1	2	3	-	5	5	1	5	6
technický, zdravotnický, pedagogický pracovník a pracovník v příb. oborech	1	12	13	1	5	6	-	16	16	-	12	12	1	9	10	3	18	21	1	12	13
nižší admin. pracovník	-	19	19	-	18	18	-	16	16	1	13	14	-	6	6	-	14	14	1	22	23
provozní prac. ve službách	-	13	13	3	8	11	3	12	15	1	15	16	1	21	22	-	19	19	2	12	14
kvalif. dělník v zemědělství, lesnictví a v příb. oborech	-	1	1	-	1	1	-	1	1	-	1	1	-	1	1	-	1	1	-	-	-
řemeslník a kvalifik. dělník	-	7	7	1	2	3	1	4	5	2	8	10	1	4	5	3	5	8	5	7	12
obsluha strojů a zařízení	1	1	2	-	1	1	-	1	1	1	-	1	-	-	-	-	-	-	1	-	1
pomocný a nekvalifikovaný pracovník	-	-	-	-	-	-	-	2	2	-	1	1	-	6	6	-	6	6	-	2	2
Celkem	18	321	339	25	305	330	28	371	399	28	384	412	35	393	428	43	376	419	36	418	454

Příloha 7: Počty hospitalizací pro poruchy příjmu potravy (dg. F50) v psychiatrických lůžkových zařízeních podle pohlaví a rodinného stavu

Stav	2011			2012			2013			2014			2015			2016			2017		
	muži	ženy	celkem	muži	ženy	celkem	muži	ženy	celkem	muži	ženy	celkem	muži	ženy	celkem	muži	ženy	celkem	muži	ženy	celkem
svobodný/á	14	272	286	22	254	276	21	314	335	27	343	370	29	355	384	38	332	370	31	380	411
ženatý, vdaná	1	28	29	3	39	42	5	39	44	1	25	26	3	24	27	5	30	35	3	24	27
rozvedený/á	2	17	19	-	11	11	2	16	18	-	12	12	2	11	13	-	12	12	2	10	12
ovdovělý/á	-	1	1	-	-	-	-	2	2	-	1	1	-	1	1	-	-	-	-	3	3
druh, družka	-	-	-	-	-	-	-	-	-	-	-	-	-	-	-	-	-	-	-	-	-
nezjištěn	1	3	4	-	1	1	-	-	-	-	3	3	1	2	3	-	2	2	-	1	1
Celkem	18	321	339	25	305	330	28	371	399	28	384	412	35	393	428	43	376	419	36	418	454