



Informace ze zdravotnictví Královéhradeckého kraje

Ústavu zdravotnických informací a statistiky
České republiky

Hradec Králové
27.7.2006

9

Gynekologická péče - činnost v Královéhradeckém kraji v roce 2005

Gynaecologic Care - Activity in the Královéhradecký Region in 2005

Souhrn

Informace ze zdravotnictví kraje o činnosti oboru gynekologie v Královéhradeckém kraji v roce 2005 obsahuje údaje o ambulantní péči v členění podle druhu zdravotnického zařízení a podle území z oblasti personálního zajištění, činnosti oboru a o dispenzarizovaných pacientkách pro vybrané diagnózy. Je doplněna také základními ukazateli lůžkové péče ženských oddělení nemocnic.

Summary

Information on health care activity in the branch of gynaecology in the Královéhradecký region in 2005 contains data about out-patient care by type of establishment and by districts of the region, data about personnel capacity, gynaecological activity and about patients followed up for selected diagnoses. It is supplemented by basic indicators on in-patient care in hospital gynaecology departments.

Podkladem pro zpracování dat o ambulantní činnosti zdravotnických zařízení oboru gynekologie byl roční výkaz A (MZ) 1-01, výkaz L (MZ) 1-02 o lůžkovém fondu a jeho využití a výkaz L (MZ) 3-01 o činnosti ženských oddělení nemocnic. Tyto výkazy byly součástí Programu statistických zjišťování Ministerstva zdravotnictví ČR na rok 2005. Výkaz vyplňuje každé ambulantní oddělení (pracoviště) oboru ve všech zdravotnických zařízeních bez ohledu na jejich zřizovatele. Publikované údaje jsou zpracovány za resort zdravotnictví, v ostatních resortech na území Královéhradeckého kraje není tento obor zastoupen. Formuláře výkazů a závazné pokyny jsou vystaveny na internetu www.uzis.cz [NZIS/ Výkazy 2005].

Edice IZK o činnosti oboru gynekologie v předchozích letech jsou dostupné na internetových stránkách ústavu v části Rychlé informace.

Činnost oboru gynekologie v ambulantní péči

V Královéhradeckém kraji poskytovalo v roce 2005 ambulantní gynekologickou péči celkem 79 zařízení (pracovišť), v nichž pracovalo 72,44 lékařů a 92,26 ZPBD (součet úvazků včetně smluvních). Téměř 80 % tvořili praktičtí lékaři gynekologové, zbylou část představovali lékaři specializované gynekologické péče v ambulantních lůžkových zdravotnických zařízeních. V průběhu roku bylo provedeno 584 tisíc ambulantních gynekologických ošetření - vyšetření žen (o 2 % více proti roku 2004), z toho přes 86 % u praktických lékařů gynekologů. Na jednoho lékaře připadlo v průměru 8 067 ošetření - vyšetření. Největší počet vyšetření na 1 lékaře byl proveden v samostatných ordinacích praktického lékaře gynekologa (8 719).

Počet žen užívajících lékařsky sledovanou antikoncepci v České republice každoročně stoupá, procentní podíl žen ve fertilním věku (15-49 let) užívajících antikoncepci vzrostl v posledních deseti letech z 27 % na 51 %. V našem kraji byl zaznamenán nárůst o 3 % oproti loňskému roku (téměř 70 tisíc žen, což představovalo 53 % žen fertilního věku). Na téměř stejné úrovni loňského roku zůstal poměr žen užívajících hormonální (84 %) a nitroděložní (16 %) antikoncepci. Počet nově přijatých těhotných žen poklesl o 4 % oproti roku 2004.

Pro svoji závažnost jsou velmi sledované údaje o pacientkách s nově zjištěným karcinomem. V roce 2005 bylo v našem kraji pro zhoubný novotvar (hrdla děložního, těla děložního, ovarií, prsu a ostatních lokalizací) v ambulantních gynekologických pracovištích nově dispenzarizováno 435 žen (v roce 2004 to bylo 376 žen). Nejčastěji se jednalo o zhoubný novotvar těla a hrdla děložního (63 %). V celé České republice byl zjištěn zhoubný novotvar (hrdla děložního, těla děložního, ovarií, prsu a ostatních lokalizací) u 7 283 žen, oproti roku 2004 to znamená o 8,3 % více. Počet prekanceróz děložního hrdla podchycených v našem kraji se oproti loňskému roku snížil o necelé jedno procento.

Od roku 2005 jsou samostatně kódována oddělení reprodukované medicíny a dětské gynekologie, v našem kraji tato oddělení nebyla zastoupena.

Činnost ženských oddělení nemocnic

Kromě informací o ambulantní gynekologické péči se tento materiál zabývá i údaji o využívání lůžkového fondu ženských oddělení nemocnic.

V roce 2005 bylo v Královéhradeckém kraji provedeno 5 701 porodů, což bylo o 385 porodů více než v předchozím roce (nárůst o 7,2 %), z toho předčasné porody představovaly 11,9 %. V souvislosti s těhotenstvím, potratem a šestinedělím nebylo v tomto roce zaznamenáno žádné úmrtí žen.

Celkem 10 431 žen podstoupilo gynekologickou operaci (včetně potratů). V souvislosti s gynekologickým onemocněním zemřely 2 ženy (v roce 2004 to byly 3 ženy). V ČR zemřelo 270 žen (v roce 2004 to bylo 334 žen).

Péči na 8 lůžkových odděleních gynekologie s 334 lůžky zajišťovalo ke konci roku 40,05 lékařů a 143,89 sester u lůžka. Na jednoho lékaře a den připadalo téměř 5 obsazených lůžek. Průměrná ošetrovací doba činila 5,1 dne. U tabulky o využívání lůžkového fondu je seznam nemocnic s ženským oddělením a mimo nemocnici První privátní chirurgické centrum SANUS s.r.o. v Hradci Králové bylo ve všech ostatních nemocnicích součástí ženského oddělení novorozenecké oddělení.

Zpracovala: Lenka Lesková

ÚZIS ČR, Královéhradecký krajský odbor

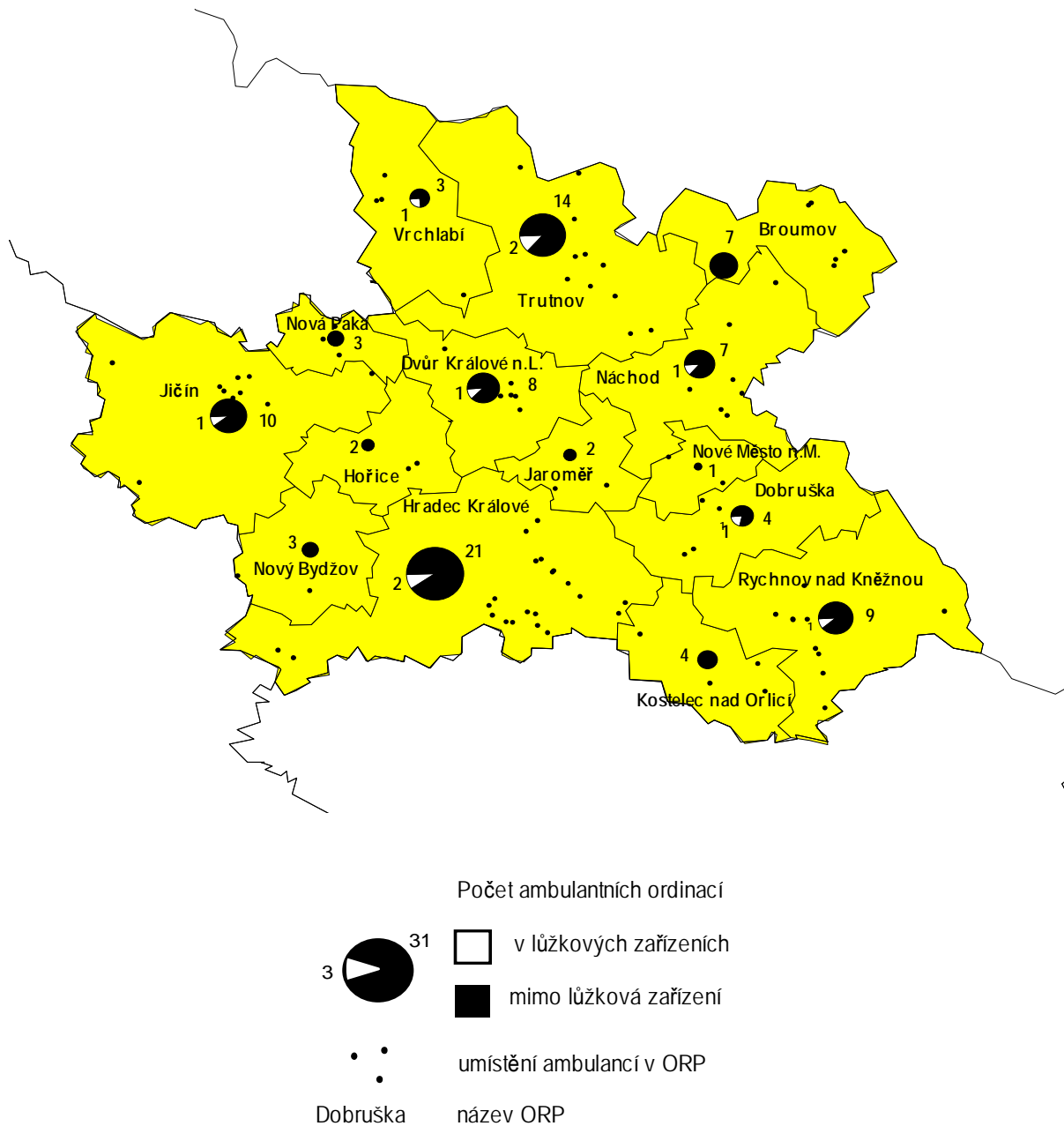
Hradecká 1172, 500 03 Hradec Králové

tel.:495 515 331

e-mail: drahokoupilova@uzis.cz

<http://www.uzis.cz>

**Síť zdravotnických zařízení poskytujících ambulantní gynekologickou péči
dle obcí s rozšířenou působností (ORP)**



**Personální zajištění a počet ošetření - vyšetření v ambulantní péči
dle druhu poskytované péče a dle území**

Druh zdravotnického zařízení	Počet ZZ a pracovišť	Počet pracovníků ¹⁾			Počet ošetření - vyšetření			
		lékařů	struktura lékařů v %	ZPBD ²⁾	celkem	z toho preventivních prohlídek	struktura ošetření v %	na 1 lékaře
Královéhradecký kraj								
Praktický lékař - gynekolog	70	57,75	79,72	64,89	503 529	122 632	86,16	8 719
Specializovaná ambulantní péče v lůžkových ZZ	9	14,69	20,28	27,37	80 861	7 967	13,84	5 504
Celkem	79	72,44	100,00	92,26	584 390	130 599	100,00	8 067
Hradec Králové								
Praktický lékař - gynekolog	17	16,70	67,56	16,10	151 929	44 229	77,04	9 098
Specializovaná ambulantní péče v lůžkových ZZ	2	8,02	32,44	18,63	45 286	4 260	22,96	5 647
Celkem	19	24,72	100,00	34,73	197 215	48 489	100,00	7 978
Jičín								
Praktický lékař - gynekolog	9	8,15	89,07	8,22	77 412	16 773	92,64	9 498
Specializovaná ambulantní péče v lůžkových ZZ	1	1,00	10,93	1,00	6 146	685	7,36	6 146
Celkem	10	9,15	100,00	9,22	83 558	17 458	100,00	9 132
Náchod								
Praktický lékař - gynekolog	14	14,10	95,27	15,47	97 488	21 472	97,66	6 914
Specializovaná ambulantní péče v lůžkových ZZ	1	0,70	4,73	1,00	2 339	38	2,34	3 341
Celkem	15	14,80	100,00	16,47	99 827	21 510	100,00	6 745
Rychnov nad Kněžnou								
Praktický lékař - gynekolog	11	8,20	71,93	9,60	78 884	17 555	85,44	9 620
Specializovaná ambulantní péče v lůžkových ZZ	2	3,20	28,07	3,80	13 447	2 169	14,56	4 202
Celkem	13	11,40	100,00	13,40	92 331	19 724	100,00	8 099
Trutnov								
Praktický lékař - gynekolog	19	10,60	85,69	15,50	97 816	22 603	87,76	9 228
Specializovaná ambulantní péče v lůžkových ZZ	3	1,77	14,31	2,94	13 643	815	12,24	7 708
Celkem	22	12,37	100,00	18,44	111 459	23 418	100,00	9 010

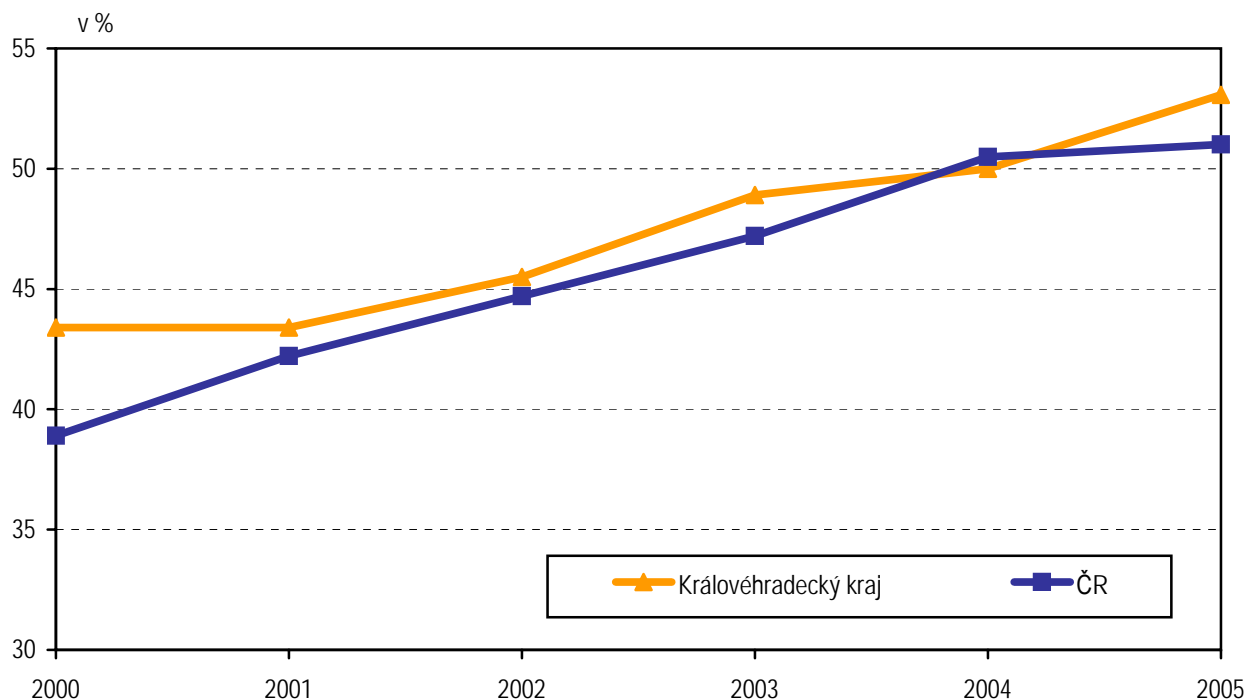
¹⁾ Součet úvazků, vč. smluvních

²⁾ ZPBD - zdravotničtí pracovníci nelékaři s odbornou způsobilostí bez odborného dohledu dle zákona č. 96/2004 Sb., o nelékařských povoláních § 5 - § 21

Ženy užívající lékařsky sledovanou antikoncepci a péče v těhotenství a šestinedělí dle území

Území, okres	Počet žen užívajících antikoncepci			Počet nově přijatých těhotných žen	Návštěvy porodních asistentek
	celkem	z toho v %			
		hormonální	nitroděložní		
Hradec Králové	21 085	83,34	16,66	1 783	116
Jičín	10 171	88,08	11,92	728	53
Náchod	13 225	82,68	17,32	982	427
Rychnov nad Kněžnou	10 875	84,85	15,15	984	5
Trutnov	14 341	83,29	16,71	1 295	253
Královéhradecký kraj	69 697	84,13	15,87	5 772	854
ČR	1 284 457	87,62	12,38	130 509	17 253

Podíl žen fertilního věku užívajících antikoncepci v letech 2000 - 2005



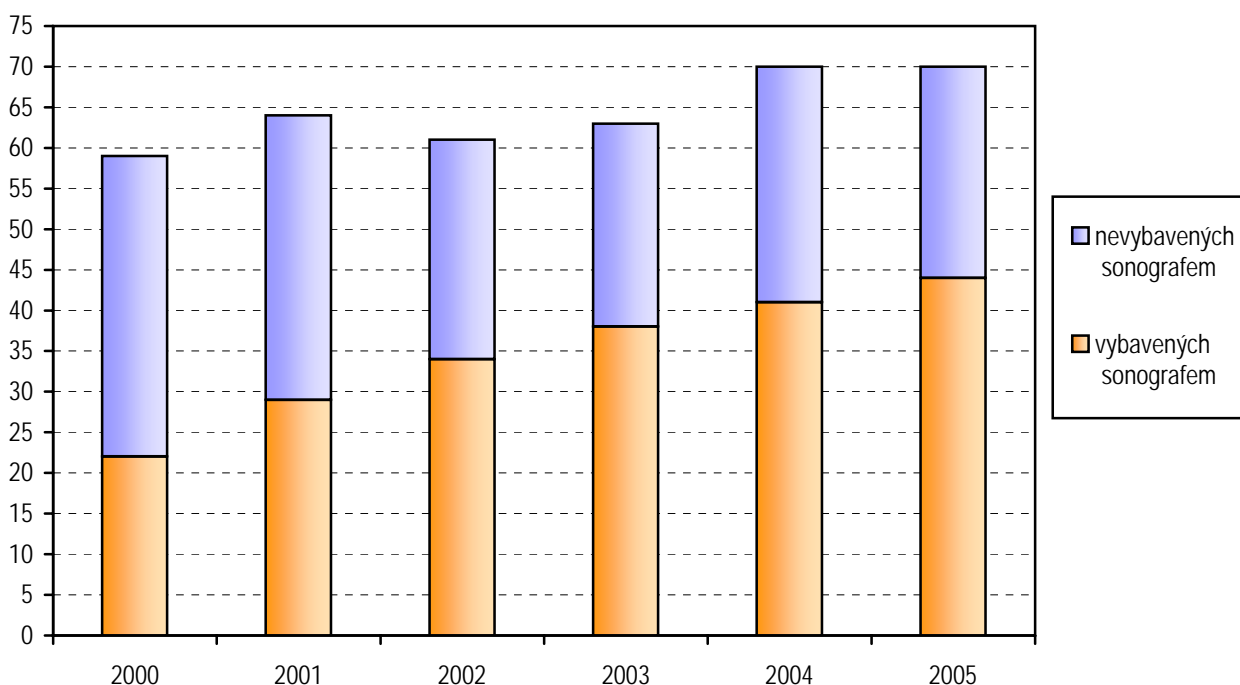
Dispenzarizované pacientky pro vybranou diagnózu dle území

Území, okres	Novotvar in situ ¹⁾ (D05-D06, D07.0-3)	Počet prvně zjištěných onemocnění					
		prekancerózy děložního hrdla (N87.0-2)	ZN hrdla děložního (C53.-)	ZN těla děložního (C54.-)	ZN ovarií (C56)	ZN prsu (C50.-)	ZN ostatních lokalizací ²⁾
Hradec Králové	16	284	65	70	41	11	14
Jičín	6	72	5	21	6	3	4
Náchod	10	131	11	29	6	12	8
Rychnov nad Kněžnou	74	132	12	36	9	17	5
Trutnov	21	276	6	21	8	6	9
Královéhradecký kraj	127	895	99	177	70	49	40
ČR	2 272	28 850	1 502	2 389	1 278	1 599	515

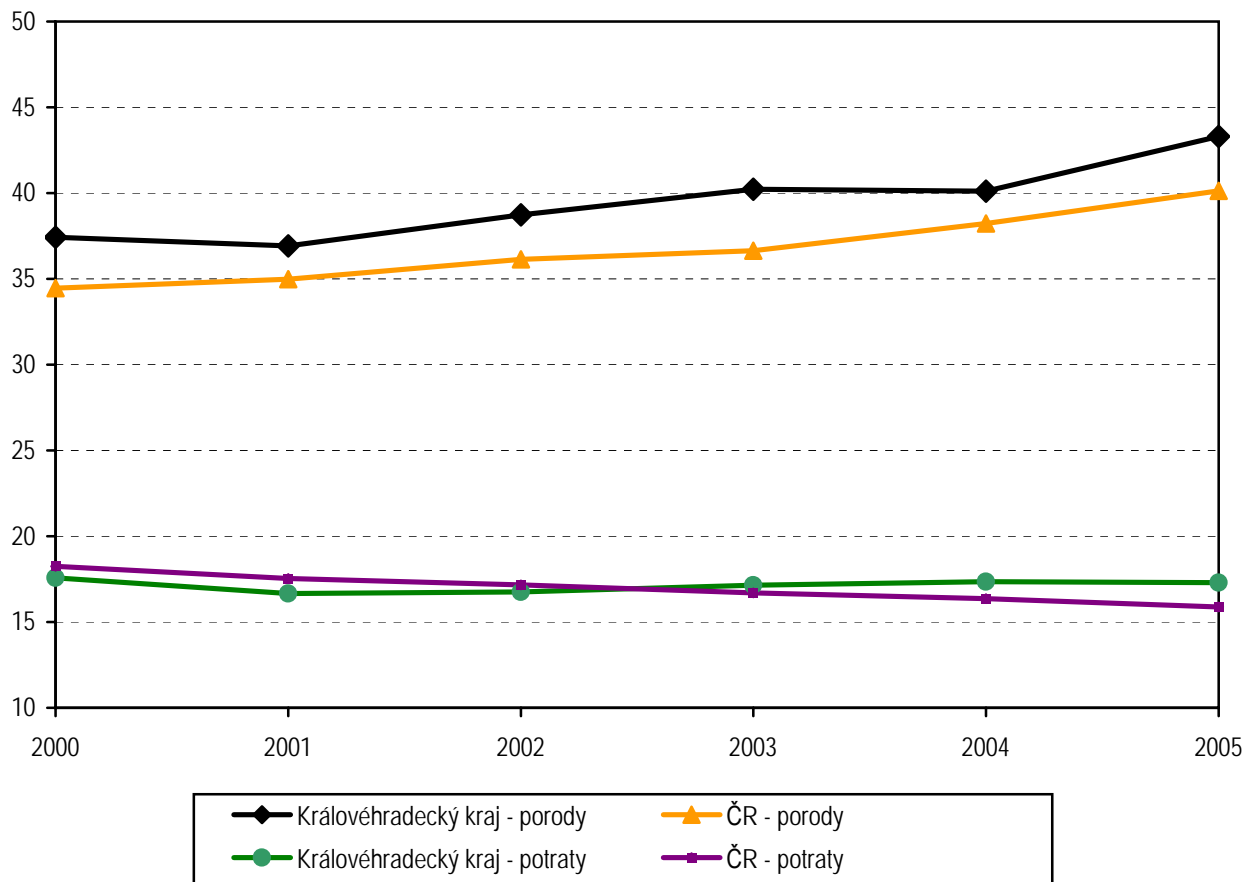
¹⁾ D05.- carcinoma (novotvar) in situ prsu, D06.- carcinoma in situ hrdla děložního, D07.0-D07.3 carcinoma in situ jiných a neurčených ženských pohlavních orgánů

²⁾ C51.- zhoubný novotvar vulvy, C52 zhoubný novotvar pochvy - vaginy, C57.- zhoubný novotvar jiných a neurčených ženských pohlavních orgánů

Počet ordinací praktického lékaře gynekologa vybavených sonografem v letech 2000 - 2005



**Počet porodů a potratů na 1000 žen fertilního věku
v letech 2000 - 2005**



Využívání lůžkového fondu a činnost ženských oddělení nemocnic a zatížení zdravotnických pracovníků

Ukazatel	Královéhradecký kraj	ČR
Počet oddělení	8	120
Počet pracovníků ¹⁾		
lékaři	40,05	767,59
ZPBD ²⁾ celkem	174,39	3 200,33
sestru ²⁾ u lůžka	143,89	2 667,58
ZPOD ²⁾	15,50	500,79
Průměrný počet lůžek	334,00	5 992,30
Průměrný denní stav obsazených lůžek		
celkem	196,5	3 993,3
na 1 lékaře	4,9	5,2
na 1 sestru ²⁾ u lůžka	1,4	1,5
Počet lékařů na 100 lůžek	11,99	12,83
Počet ZPBD ²⁾ na 100 lůžek	52,21	53,51
Počet hospitalizovaných	13 954	301 981
Nemocniční letalita	0,1	0,9
Využití lůžek ve dnech	214,7	243,2
Průměrná ošetrovací doba	5,1	4,8
Prostoj lůžek ³⁾	3,2	2,0
<i>Gynekologická činnost</i>		
Počet operovaných žen celkem	10 431	187 513
Počet zemřelých v souvislosti s gynekologickým onemocněním celkem	2	270
z toho operovaných	-	49
<i>Porodnická činnost</i>		
Počet porodů celkem	5 701	101 094
z toho předčasně v %	11,95	10,59

¹⁾ Součet úvazků

²⁾ Zdravotničtí pracovníci dle zákona č. 96/2004 Sb.:

ZPBD - zdravotničtí pracovníci nelékaři s odbornou způsobilostí bez odborného dohledu (§ 5 - § 21)

sestra - všeobecné sestry a porodní asistentky (§ 5 - § 6)

ZPOD - zdravotničtí pracovníci nelékaři pod odborným dohledem nebo přímým vedením (§ 29 - § 42)

³⁾ Ve dnech na 1 hospitalizovaného z lůžek schopných provozu

Seznam nemocnic s ženským oddělením v kraji:

Fakultní nemocnice Hradec Králové
 První privátní chirurgické centrum SANUS s.r.o., Hradec Králové
 Oblastní nemocnice Jičín a.s.
 Oblastní nemocnice Náchod a.s.
 Opočenská nemocniční, a.s. Opočno
 Oblastní nemocnice Rychnov nad Kněžnou a.s.
 Oblastní nemocnice Trutnov a.s.
 Česko-německá horská nemocnice Krkonoše s.r.o., Vrchlabí