



Informace ze zdravotnictví Jihomoravského kraje

Ústavu zdravotnických informací a statistiky
České republiky

Brno
14.5.2002

6

Nemocnice v Jihomoravském kraji v roce 2001

Rezort zdravotnictví

V Jihomoravském kraji existovalo koncem roku 2001 celkem 22 nemocnic se 7 803 lůžky. Z tohoto počtu bylo 5 zařízení přímo řízených Ministerstvem zdravotnictví (46,3 % všech nemocničních lůžek), 8 zařízení bylo spravováno okresním úřadem (38,2 % z celku), 3 zařízení byly nestátní, spravovány městem nebo obcí (8,0 % z celku) a 6 zařízení bylo privátních, zřízených jinou právnickou osobou (7,5 % z celkové lůžkové kapacity). Z celkového počtu 22 nemocnic bylo jedno zařízení jen jako nemocnice následné péče (130 lůžek).

Lůžková kapacita nemocnic se proti roku 2000 výrazně nelišila (-14 lůžek), došlo pouze k přesunu lůžek mezi zřizovateli. Nemocnice TRN v Babicích ukončila samostatnou činnost (zřizovatel OÚ) a stala se detašovaným pracovištěm Fakultní nemocnice Brno (zřizovatel MZ).

Nemocnice - zřizovatel	Počet lůžek		Rozdíl + / -
	Rok 2000	Rok 2001	
Ministerstvo zdravotnictví	3 550	3 616	+66
Okresní úřad	3 075	2 981	-94
Obecný, městský úřad	615	620	+5
Privátní zařízení	577	586	+9
Celkem	7 817	7 803	-14

Pokles lůžek akutní péče a naopak nárůst lůžek následné péče byl způsoben hlavně ukončením samostatné činnosti nemocnice TRN, 85 lůžek akutní péče pokračuje v činnosti jako lůžka následné péče při FN Brno. Nové oddělení následné péče zahájilo činnost v roce 2001 také v nemocnici Břeclav (20 lůžek).

Nemocnice - lůžka	Rok 2000	Rok 2001	Rozdíl + / -
Akutní péče	7 244	7 125	- 119
Následná a ošetrovatelská péče	573	678	+ 105
Rezort zdravotnictví celkem	7 817	7 803	- 14

V roce 2001 bylo v nemocnicích Jihomoravského kraje hospitalizováno celkem 244 209 pacientů, tj. o 1 489 více, než v roce 2000. Průměrná ošetrovací doba zůstala stejná jako v roce 2000 (9,0 dní), využití lůžek mírně vzrostlo (o 1,1 dne na 280,3 dní z roku).

Využití akutních lůžek nedoznalo v roce 2001 ve srovnání s rokem předcházejícím výraznějších změn.

Využití lůžek následné a ošetrovatelské péče výrazně vzrostlo (o 13,5 dne na 305,3 dní z roku), průměrná ošetrovací doba na těchto lůžkách se prodloužila o 3,8 dne.

Ukazatelé využití lůžkového fondu svědčí v souhrnu o racionálnějšímu využívání jak lůžek akutní péče, tak následné a ošetrovatelské péče.

Celkem	Hospitalizovaní	Letalita (‰)	Využití lůžek	Prům. oš. doba
Rok 2000	242 720	26,9	279,2	9,0
Rok 2001	244 209	26,7	280,3	9,0
Rozdíl + / -	+1 489	-0,2	+1,1	0,0

Akutní péče	Hospitalizovaní	Letalita (‰)	Využití lůžek	Prům. oš. doba
Rok 2000	239 224	24,7	278,2	8,4
Rok 2001	240 362	23,4	278,0	8,3
Rozdíl + / -	+1 138	-1,3	-0,2	-0,1

Následná péče	Hospitalizovaní	Letalita (‰)	Využití lůžek	Prům. oš. doba
Rok 2000	4 771	141,4	291,8	34,8
Rok 2001	5 259	179,2	305,3	38,6
Rozdíl + / -	+488	+37,8	+13,5	+3,8

V lůžkových částech nemocnic pracovalo k 31.12.2001 celkem 1 118,30 lékařů a 4 472,13 středních zdravotnických pracovníků, z toho 92,37 % (4 131,12) u lůžka pacienta. Úvazky lékařů vzrostly proti roku 2000 o 28,91 (+2,7 %), úvazky SZP u lůžka o 110,80 (+2,8 %). Lůžková kapacita dlouhodobě klesá, i když v posledním roce se pokles zpomalil, a proto zajištění lůžek odborným zdravotnickým personálem (počet lůžek na 1 lékaře a na 1 SZP u lůžka) se plynule zlepšuje. V roce 2000 připadalo na 1 SZP u lůžka 1,94 a na 1 lékaře 7,18 lůžka. V roce 2001 klesly tyto relace na 6,98 u lékaře a 1,89 u SZP.

Zařízení, která ukončila činnost:

Nemocnice TRN Babice (okres Brno-venkov) ukončila činnost jako samostatné zařízení a od 1.1.2001 funguje jako oddělení ošetrovatelské péče při FN Brno.

Využití lůžkového fondu nemocnic v Jihomoravském kraji v roce 2001 podle zřizovatele

Rezort zdravotnictví

Zřizovatel	Počet zařízení	Využití lůžek v %	Průměrná ošetř. doba	Prostoj lůžka schop. provozu	Lůžka celkem	z toho lůžka násl. a ošetř. péče
MZ	5	280,5	8,9	1,8	3 616	200
Okresní úřad	8	278,6	8,7	2,3	2 981	248
Město, obec	3	279,1	10,1	2,5	620	100
Jiná práv. osoba	6	289,4	10,1	2,5	586	130
Rezort zdravotnictví	22	280,3	9,0	2,1	7 803	678

Lůžkový fond nemocnic Jihomoravského kraje v roce 2001

Rezort zdravotnictví

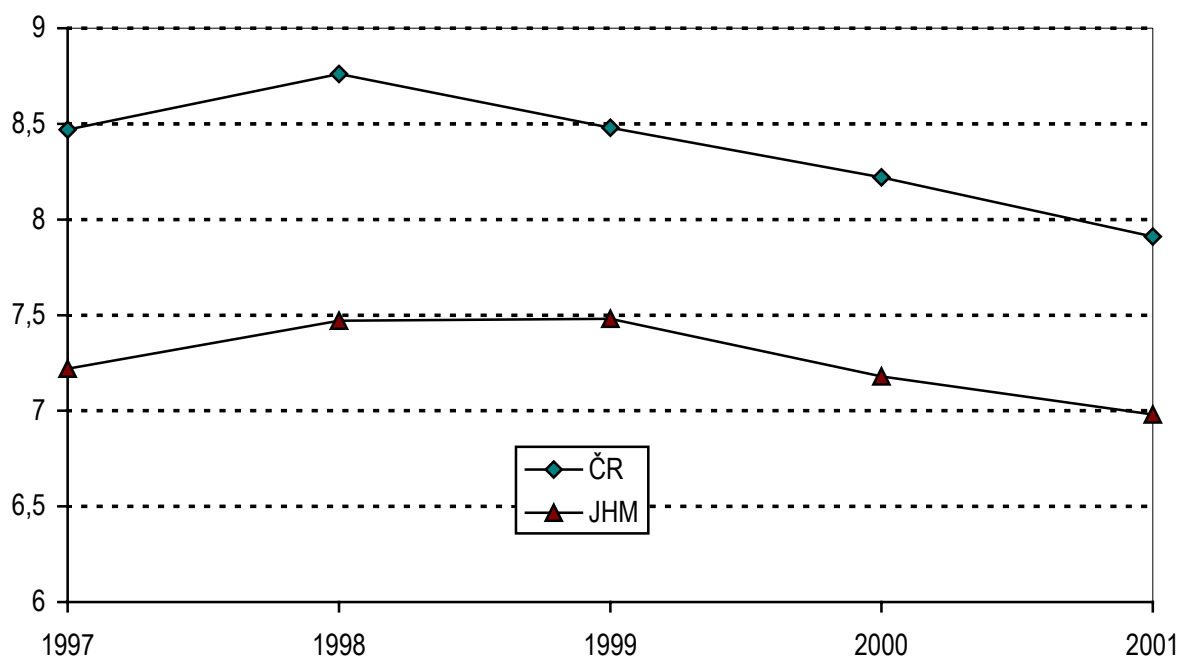
Obor	Lékaři	Lůžka	Hospitalizovaní	Využití lůžek ve dnech max. kap.	Průměrná ošetř. doba
Interní	189,95	1 323	47 183	301,3	8,5
Geriatric	9,10	159	1 722	317,1	29,3
Infekční	26,70	257	6 833	223,6	8,4
TBC a respir. nemoci	29,03	210	5 299	305,1	11,1
Neurologie	63,95	363	11 363	305,2	9,8
Psychiatrie	17,03	149	1 896	278,3	21,9
Pediatric	60,48	508	22 142	241,4	5,7
Gynekologie	79,40	699	32 029	244,0	5,5
Novorozenecké	20,05	144	5 044	274,4	7,0
Chirurgie ¹⁾	204,15	1 321	52 068	279,0	7,1
Neurochirurgie	22,90	95	3 718	309,4	7,9
Plastická chirurgie	12,90	75	3 004	184,7	4,6
Traumatologie	27,72	177	6 885	327,6	8,4
AR	74,70	99	4 064	278,6	6,6
Ortopedie	53,25	312	11 154	282,6	8,0
Urologie	29,06	168	7 387	294,6	6,7
ORL	33,91	213	11 075	257,3	5,0
Foniatric	1,50	24	353	297,3	20,2
Oční	29,00	145	6 623	243,2	5,3
Stomatologie	4,55	40	1 616	269,0	6,7
Kožní	24,95	164	3 844	274,0	11,7
Klinická onkologie	29,70	136	5 205	292,0	7,6
Radioterapie	5,60	86	1 539	287,4	16,1
Rehabilitační	21,30	218	3 964	277,4	15,3
Léčba popálenin	15,10	51	1 339	291,2	11,1

Intenzivní péče	1,49	6	440	307,3	4,2
Následná ošetř. péče	26,83	648	5 007	317,5	39,4
Ostatní	4,00	13	171	220,7	16,8
Celkem	1 118,30	7 803	244 209	280,3	9,0

1) Včetně kardiochirurgie

Zpracovala: Helena Korábová

Počet lůžek na 1 lékaře v lůžkových částech nemocnic v letech 1997-2001
rezort zdravotnictví



Počet lůžek na 1 SZP u lůžka pacienta v letech 1997-2001
rezort zdravotnictví

