



Informace ze zdravotnictví Jihomoravského kraje

Ústavu zdravotnických informací a statistiky
České republiky

Brno
4.8.2005

9

Alergologie a klinická imunologie - činnost oboru v Jihomoravském kraji v roce 2004

*Allergology and Clinical Immunology - Activity in Branch
in the Jihomoravsky Region in 2004*

Souhrn

Informace ze zdravotnictví kraje o činnosti oboru alergologie a klinická imunologie v Jihomoravském kraji v roce 2004 obsahuje údaje o ambulantní péči v členění podle typu zdravotnického zařízení a podle území z oblasti personálního zajištění, činnosti a o dispenzarizovaných osobách pro vybrané diagnózy.

Summary

Information on health service activity in the branch of allergology and clinical immunology in the Jihomoravsky region in 2004 contains data about out-patient care by type of establishment and by district of the region, data about personnel capacity, activity and about patients followed up for selected diagnoses..

Podkladem pro zpracování informace je roční výkaz o činnosti oboru, který vyplňuje každá ordinace alergologie a klinické imunologie ambulantních zařízení, včetně ambulantních částí lůžkových zařízení, všech rezortů. V Jihomoravském kraji jsou všechna zařízení pouze v rezortu zdravotnictví. Výkaz je součástí Programu statistických zjišťování v České republice na rok 2004 uveřejněného ve Sbírce zákonů ČR formou vyhlášky číslo 371/2003 Sb. a její samostatné přílohy č. 2, částka 124 ze dne 12. listopadu 2003. Program byl sestaven v souladu se zákonem č. 89/1995 Sb., o státní statistické službě, ve znění pozdějších předpisů.

Personální zajištění oboru

Podle Registru zdravotnických zařízení (RZZ) zabezpečovalo odbornou péči v kraji na 36 pracovištích 45,38 lékařů a 62,71 zdravotnických pracovníků nelékařů s odbornou způsobilostí bez odborného dohledu (dále ZPBD). V souvislosti s nabytím účinnosti zákona č. 96/2004 Sb., o nelékařských zdravotnických povoláních, a vzhledem ke změně kategorií nelékařských zdravotnických povolání nelze provést srovnání počtu ZPBD s počtem středních zdravotnických pracovníků z let předcházejících. Pracovníci jsou vždy uváděni v tzv. přepočteném počtu, což je součet úvazků. V RZZ se nesledují smluvní pracovníci. Na mapě jsou uvedena sídla všech pracovišť, ve kterých je zabezpečena alergologická a imunologická péče.

Kapacitní údaje, údaje o činnosti a z nich vypočtené ukazatele uvedené v tabulkách a komentované v textu se týkají pouze těch zařízení, která odevzdala vyplněný výkaz, tzn. 46,38 lékařů a 61,41 ZPBD, včetně smluvních. Smluvní pracovníci poskytující v zařízení zdravotní péči, nepatří však do evidenčního počtu pracovníků, pracujících na dohodu, na

smlouvu o dílo nebo jako spolupracující rodinní příslušníci. V kraji takto pracovalo 1,30 lékařů a 1,70 ZPBD. Zpravodajskou povinnost mělo 31 zařízení; jedno zařízení s 0,30 lékaře a 3,00 ZPBD neodevzdalo vyplněný výkaz.

Z celkového počtu lékařů pracovala třetina v ambulantní části nemocnic, třetina na poliklinikách a třetina v samostatných ordinacích lékařů specialistů. Odbornou péči doplňuje jedna laboratoř. Na 100 tisíc obyvatel kraje připadá 4,13 lékaře (ČR 3,73). Z grafu vyplývá strmý nárůst lékařů v roce 2002, kdy došlo ke sloučení oboru alergologie s oborem klinická imunologie a ke společnému vykazování kapacit a činnosti. V kraji i v ČR se počet lékařů navýšil o 30 %, v roce 2003 nedošlo k výraznější změně a v roce 2004 se meziroční nárůst vrátil k hodnotám před rokem 2002, tj. k nárůstu o 6 až 8 % v kraji i v ČR.

Činnost oboru

Během roku bylo 93 364 léčeným pacientům poskytnuto 313 712 ošetření-vyšetření (dále jen ošetření), více než čtvrtinu pacientů tvořily děti do 14 let. Na každých 10 tisíc dětí této věkové kategorie bylo 1 491 léčeno na alergologické onemocnění (ČR 1 544). V průměru jeden lékař ošetřil 2 013 pacientů (ČR 2 300) a poskytl 6 764 ošetření (ČR 6 077). Každý léčený pacient absolvoval průměrně za rok 3,4 ošetření (ČR 2,6) a byly mu aplikovány 2,4 kožní testy (ČR 2,8). Na 100 léčených připadlo 18,3 pacientů léčených specifickou hyposenzibilizací (ČR 16,5) a u 3,4 pacientů na 100 léčených byla zahájena individuální injekční nebo perorální specifická imunoterapie alergenem (ČR 4,0). Lékaři měli k dispozici 32 spirometrů, z toho celá třetina byla starší 8 let (ČR 27,5 %). Na jednom spirometru bylo provedeno 1 547 výkonů (ČR 1 345).

Dispenzarizovaní pacienti pro vybranou diagnózu

Jeden pacient může být uveden i vícekrát, pokud je sledován pro více diagnóz. Sleduje se počet pacientů na 11 vybraných diagnóz celkem a z toho ve čtyřech věkových skupinách. V přepočtu na 10 tisíc obyvatel příslušné věkové kategorie byly děti ve věku do pěti let nejvíce dispenzarizovány s diagnózou atopická dermatitis (L20.-). Nejčastějším důvodem dispenzarizace u dětí 6-14 let, u dorostu a mladistvých ve věku 15-24 let a u dospělých byla senná rýma (J30.1 pollinosis). Porovnáním počtu dispenzarizovaných celkem na 5 diagnóz sledovaných jak v roce 2004, tak také v roce 2003, došlo k nárůstu o 10,7%. Nárůst byl ve všech věkových skupinách, nejvyšší o 23,7 % u dětí do 5 let. Stejně tak došlo k nárůstu počtu dispenzarizovaných na jednotlivé diagnózy, nejvyšší nárůst pacientů bez ohledu na věk byl zaznamenán u diagnózy astma bronchiale (J45.9), a to o 30,5%. Proti minulému roku přibylo ve vykazování dalších 6 diagnóz, pro které jsou pacienti dispenzarizováni: na 10 tisíc obyvatel kraje bylo dispenzarizováno 17 pacientů s diagnózou imunodeficience s převahou poruch protilátek D80.- (ČR 23) a 10 pacientů s diagnózou běžná variabilní imunodeficience D83.- (ČR 12). Další diagnózy se vyskytovaly v kraji ojediněle: Sjogrenův syndrom a jiné systémové postižení pojivové tkáně M35.- (51 případů), systémový lupus erythematosus M32.- (7 případů), Wegenerova granulomatóza a jiné nekrotizující vaskulopatie M31.- (2 případy) a dermatomyositis M33.- (2 případy).

Výkyvy oběma směry v počtu sledovaných pacientů v okresech proti minulému období na porovnatelné diagnózy jsou způsobeny vznikem či zánikem odborné ordinace, přeregistrováním pacientů, případně nesplněním zpravodajské povinnosti. Další důvod je dán charakterem sledovaných diagnóz. Jedná se chronická onemocnění s dosti blízkým epidemiologickým vztahem a s nutností medikamentózní léčby. Pacient se může dostavit za dlouhou dobu až při zhoršení obtíží; někdy je nutné diagnózu přehodnotit.

Atopická dermatitida (L20.-) - *chronické zánětlivé kožní onemocnění*. V kraji připadlo na 10 tisíc obyvatel 74 pacientů, nejvíce v Brně-městě (120), nejméně v okrese Brno-venkov

(13). Nejvíce pacientů na 10 tisíc obyvatel podle věku bylo ve věkové skupině 0-5 let (382), a to především v okrese Blansko (813)

Pollinosis (J30.1) - *sezónní multisystémové onemocnění s přecitlivělostí na pyly rostlin s projevy na sliznici horních a dolních cest dýchacích, na očních spojivkách, na kůži, na sliznici zažívacího traktu*. Je nejčastější příčinou dispenzarizace, na celkovém počtu dispenzarizovaných diagnóz se podílí 35,5 %. V přepočtu na 10 tisíc obyvatel kraje připadá 320 pacientů, nejvíce ve věkové skupině 6-14 let (962).

Stálá alergická rýma (J30.3) - *neinfekční rýma způsobená alergickou reakcí nosní sliznice*. Tímto onemocněním trpělo v přepočtu na 10 tisíc obyvatel 181 lidí, nejvíce jich bylo ve věkové skupině 6-14 let (455). Ve srovnání o ostatními diagnózami jsou druhým nejčastějším onemocněním.

Astma bronchiální (J45.9) - *chronické zánětlivé alergické onemocnění dýchacích cest, s celoročními projevy, charakterizované záchvatovitou dušností na podkladě náhlého zúžení průdušek*. Proti minulému roku došlo v přepočtu na 10 tisíc obyvatel ke zvýšení počtu dispenzarizovaných z 97 na 126 pacientů. Nejvyšší zastoupení má věková skupina 6-14 let, 453 na 10 tisíc dětí příslušného věku.

Astma alergické (J45.0) - *sezónní pylové astma*. Také u tohoto typu astmatu došlo proti minulému roku k nárůstu počtu pacientů, a to ze 154 na 172 v přepočtu na 10 tisíc obyvatel. Nejvíce dispenzarizovaných bylo opět ve věkové skupině 6-14 let, a to 468 na 10 tisíc dětí příslušného věku.

Zpracovala:

MUDr. Jaroslava Pazourková
ÚZIS ČR Jihomoravský krajský odbor
Výstavní 17/19, 603 00 Brno
tel.: 543 184 164, fax: 543 184 165
e-mail: pazourkova@uzis.cz
<http://www.uzis.cz>

Zajištění ambulantní péče podle druhu zdravotnických zařízení a podle území

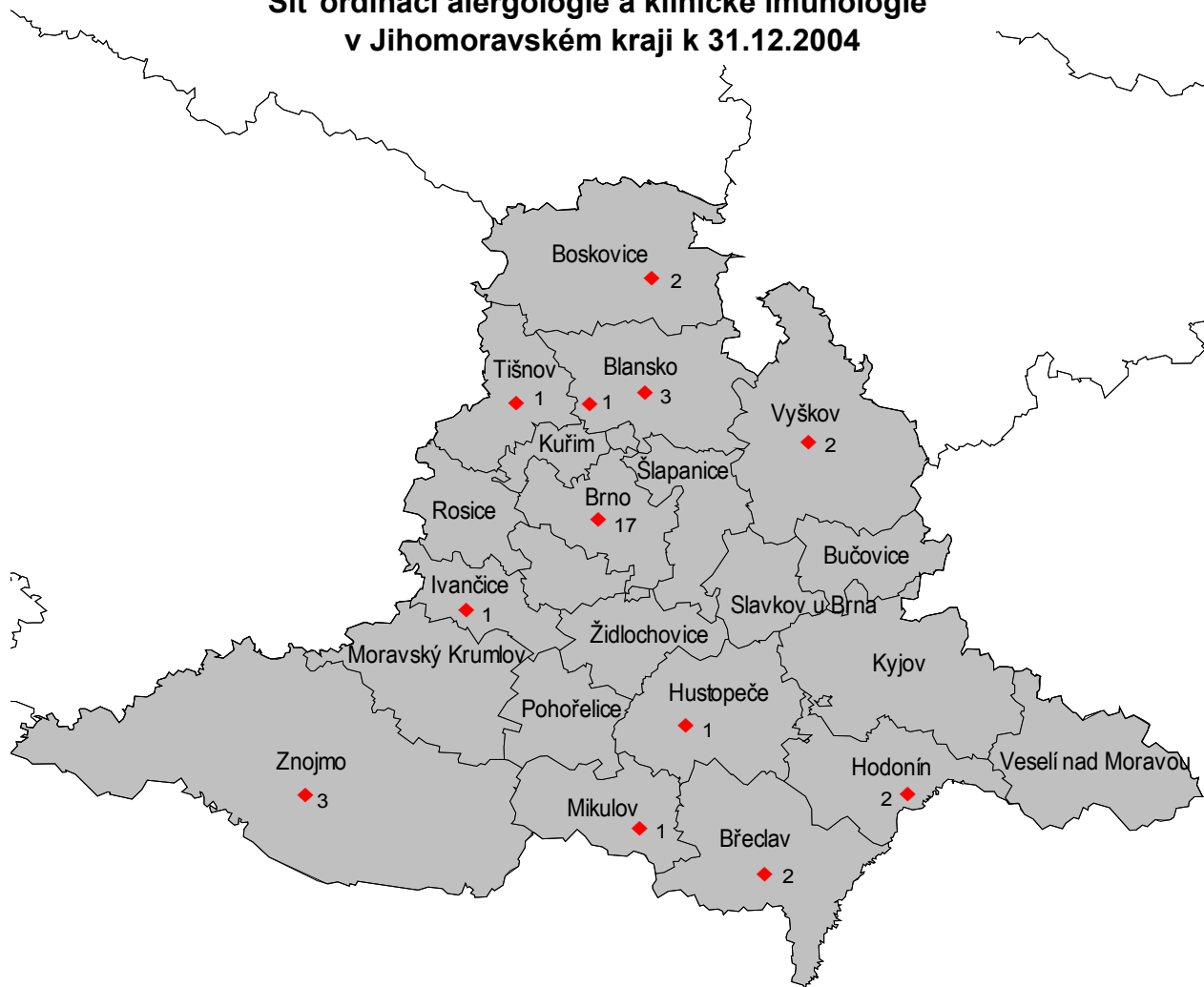
Ukazatel	Počet ZZ a pracovišť	Počet pracovníků ¹⁾		Počet léčených pacientů		Počet ošetření - vyšetření		
		lékaři	ZPBD ²⁾	celkem	z toho děti ³⁾ (v %)	celkem	na 1 lékaře	na 1 léčeného pacienta
podle druhu zdravotnických zařízení								
Ambulantní část lůžkových ZZ	10	15,68	30,96	24 046	24,6	128 848	8 217	5,4
Samostatné ordinace lékařů specialistů	15	14,15	16,55	47 462	31,8	98 642	6 971	2,1
Ostatní ambulantní zařízení	5	16,55	13,90	21 856	17,5	86 222	5 210	3,9
podle území								
Blansko	3	2,80	2,80	7 789	45,6	17 063	6 094	2,2
Brno-město	16	33,70	46,11	61 124	21,3	235 052	6 975	3,8
Brno-venkov	2	0,80	0,80	3 355	-	4 704	5 880	1,4
Břeclav	2	3,00	4,00	6 296	34,9	19 477	6 492	3,1
Hodonín	2	1,30	1,50	3 267	50,7	7 741	5 955	2,4
Vyškov	2	2,00	2,00	6 481	34,7	16 129	8 065	2,5
Znojmo	3	2,78	4,20	5 052	43,1	13 546	4 873	2,7
Jihomoravský kraj	30	46,38	61,41	93 364	26,6	313 712	6 764	3,4
ČR	364	381,34	477,75	877 036	27,1	2 317 348	6 077	2,6

¹⁾ Součet úvazků, vč. smluvních

²⁾ ZPBD - zdravotničtí pracovníci nelékaři s odbornou způsobilostí bez odborného dohledu dle zákona č. 96/2004 Sb., o nelékařských zdravotnických povoláních, § 5 - § 21

³⁾ Děti ve věku 0 - 14 let

Sít' ordinací alergologie a klinické imunologie v Jihomoravském kraji k 31.12.2004



- ◆ - sídlo ZZ poskytující ambulanci péči v oboru alergologie a klinické imunologie
- 17 - počet ZZ poskytující ambulanci péči v oboru alergologie a klinické imunologie
- Brno - název ORP

Dispenzarizovaní pacienti pro vybranou diagnózu

Vybraná onemocnění (diagnóza MKN-10)	Počet dispenzarizovaných osob					
	celkem	z toho ve věku (v %)				na 10 tis. obyvatel
		0-5 let	6-14 let	15-24 let	25 let a více	
Jihomoravský kraj						
Atopická dermatitida (L20.-)	8 362	27,0	37,9	20,9	14,2	74,45
Pollinosis (J30.1)	35 920	4,4	28,4	32,3	34,9	319,80
Stálá alergická rýma (J30.3)	20 307	6,1	23,7	31,2	39,0	180,80
Astma bronchiale (J45.9)	14 168	9,7	33,9	27,8	28,7	126,14
Astma alergické (J45.0)	19 367	5,2	25,6	27,6	41,6	172,43
Imunodeficience s převahou poruch protilátek (D80.-)	1 915	20,3	21,2	27,9	30,6	17,05
Běžná variabilní imunodeficience (D83.-)	1 126	23,6	23,6	28,6	24,2	10,02
Wegenerova granulomatóza a jiné nekrotizující vaskulopatie (M31.-)	2	-	-	-	100,0	0,02
Systémový lupus erytematosus (M 32.-)	7	-	-	42,9	57,1	0,06
Dermatomyositis (M33.-)	2	-	-	50,0	50,0	0,02
Sjoegrenův syndrom a jiné systémové postižení pojivové tkáně (M35.-)	51	-	19,6	29,4	51,0	0,45
Česká republika						
Atopická dermatitis (L20.-)	73 503	23,0	28,8	25,2	23,0	71,92
Pollinosa (J30.1)	313 478	4,6	23,1	32,8	39,5	306,71
Stálá alergická rýma (J30.3)	143 869	4,9	19,1	29,7	46,3	140,76
Astma bronchiale (J45.9)	120 506	8,4	24,0	26,3	41,3	117,91
Astma alergické (J45.0)	149 788	5,3	21,4	27,7	45,5	146,56
Imunodeficience s převahou poruch protilátek (D80.-)	23 437	21,3	28,0	19,0	31,7	22,93
Běžná variabilní imunodeficience (D83.-)	12 413	14,2	18,6	15,3	52,0	12,15
Wegenerova granulomatóza a jiné nekrotizující vaskulopatie (M31.-)	289	0,3	1,7	7,3	90,7	0,28
Systémový lupus erytematosus (M 32.-)	546	0,9	3,3	19,2	76,6	0,53
Dermatomyositis (M33.-)	133	-	5,3	18,8	75,9	0,13
Sjoegrenův syndrom a jiné systémové postižení pojivové tkáně (M35.-)	1 886	4,9	14,8	11,4	68,9	1,85

Dispenzarizovaní pacienti pro vybrané diagnózy na 10 tisíc obyvatel

1/2

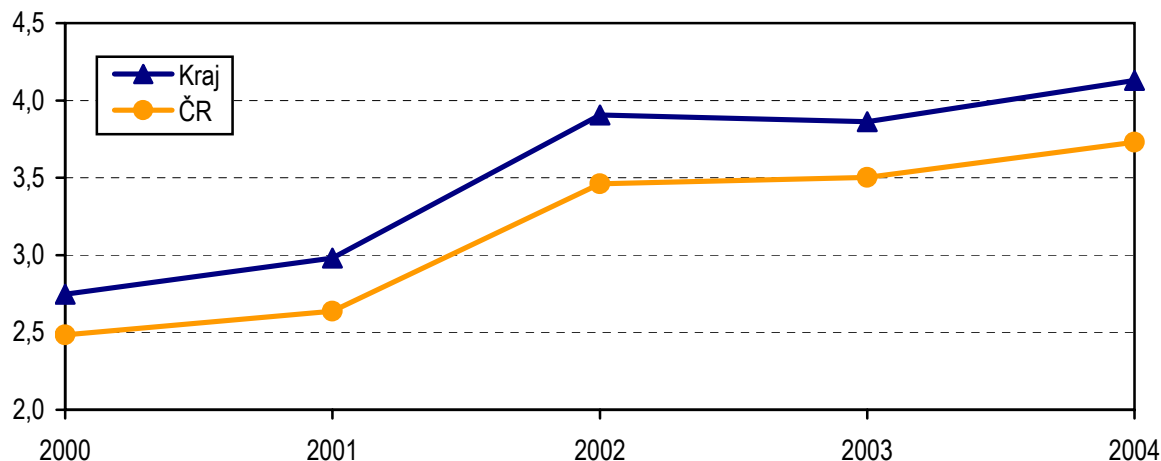
Území	Počet dispenzarizovaných na 10 tisíc obyvatel				
	celkem	ve věkové skupině			
		0-5 let	6-14 let	15-24 let	25 let a více
Atopická dermatitida (L20.-)					
Blansko	117,02	813,30	275,38	184,66	30,08
Brno-město	119,52	593,21	581,81	178,79	25,32
Brno-venkov	12,86	144,40	32,47	11,76	-
Břeclav	49,05	245,16	216,82	73,50	5,98
Hodonín	39,18	57,70	189,37	105,51	3,05
Vyškov	102,31	217,85	468,79	185,91	25,52
Znojmo	33,44	383,01	77,11	16,00	3,26
Jihomoravský kraj	74,45	381,69	298,85	115,67	14,72
ČR	71,92	305,62	217,65	135,42	23,06
Pollinosis (J30.1)					
Blansko	272,14	530,41	734,35	499,07	143,97
Brno-město	625,30	509,68	1 966,26	1 550,63	326,75
Brno-venkov	56,91	88,78	428,79	70,06	0,93
Břeclav	253,39	201,44	1 009,94	632,98	73,76
Hodonín	99,90	12,54	291,98	384,09	21,11
Vyškov	274,21	38,07	505,92	832,92	149,03
Znojmo	172,56	125,52	533,07	320,04	92,33
Jihomoravský kraj	319,80	267,06	962,17	768,72	155,33
ČR	306,71	261,58	744,56	751,79	169,02
Stálá alergická rýma (J30.3)					
Blansko	274,65	495,05	514,04	551,25	171,56
Brno-město	261,71	254,84	565,54	726,53	149,10
Brno-venkov	49,19	144,40	215,62	144,36	1,77
Břeclav	189,31	224,86	1 000,16	289,43	52,01
Hodonín	48,56	42,65	210,91	145,69	6,20
Vyškov	210,71	61,34	321,42	391,48	170,81
Znojmo	173,44	218,86	304,25	322,50	120,01
Jihomoravský kraj	180,80	209,33	454,51	419,19	98,15
ČR	140,76	127,07	283,06	312,88	90,82

Dispenzarizovaní pacienti pro vybranou diagnózu na 10 tisíc obyvatel

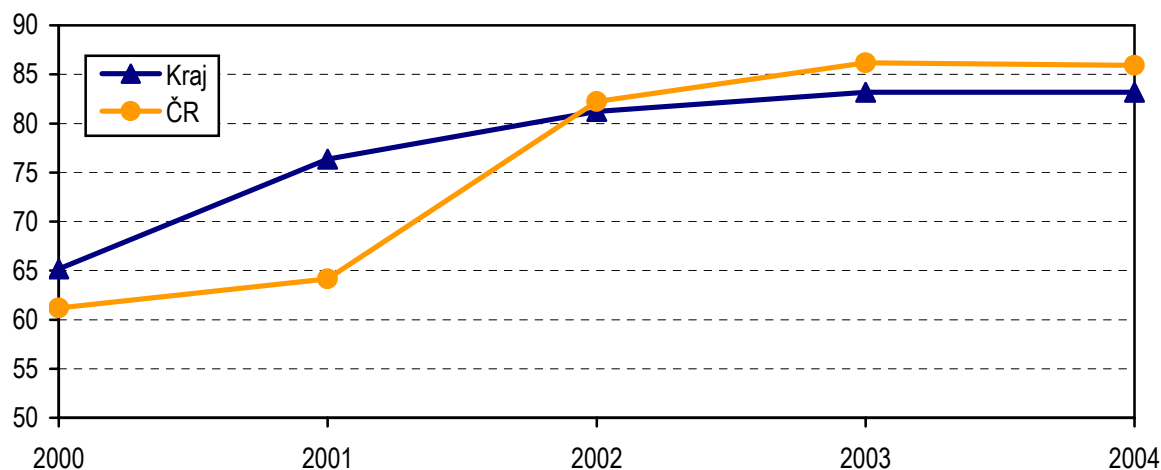
2/2

Území	Počet dispenzarizovaných na 10 tisíc obyvatel				
	celkem	ve věkové skupině			
		0-5 let	6-14 let	15-24 let	25 let a více
Astma bronchiální (J45.9)					
Blansko	77,70	212,16	146,87	57,66	61,72
Brno-město	252,55	434,07	1 056,69	602,33	91,16
Brno-venkov	12,01	53,48	58,19	19,75	1,01
Břeclav	140,58	327,92	533,09	187,44	61,90
Hodonín	32,14	31,36	113,37	75,05	11,95
Vyškov	108,74	107,87	393,36	279,28	35,10
Znojmo	57,87	149,66	161,76	100,32	26,56
Jihomoravský kraj	126,14	231,27	453,28	260,35	50,36
ČR	117,91	182,23	297,62	231,83	67,94
Astma alergická (J45.0)					
Blansko	80,12	123,76	110,15	202,51	49,30
Brno-město	377,94	323,57	1 117,13	838,92	221,12
Brno-venkov	6,22	36,37	26,34	4,23	1,43
Břeclav	84,54	106,18	298,34	181,18	33,25
Hodonín	53,82	21,32	185,57	192,93	9,16
Vyškov	127,69	21,15	77,74	159,71	136,51
Znojmo	131,50	315,42	592,57	112,63	52,11
Jihomoravský kraj	172,43	170,00	468,20	353,64	99,86
ČR	146,56	144,22	329,77	303,88	93,08

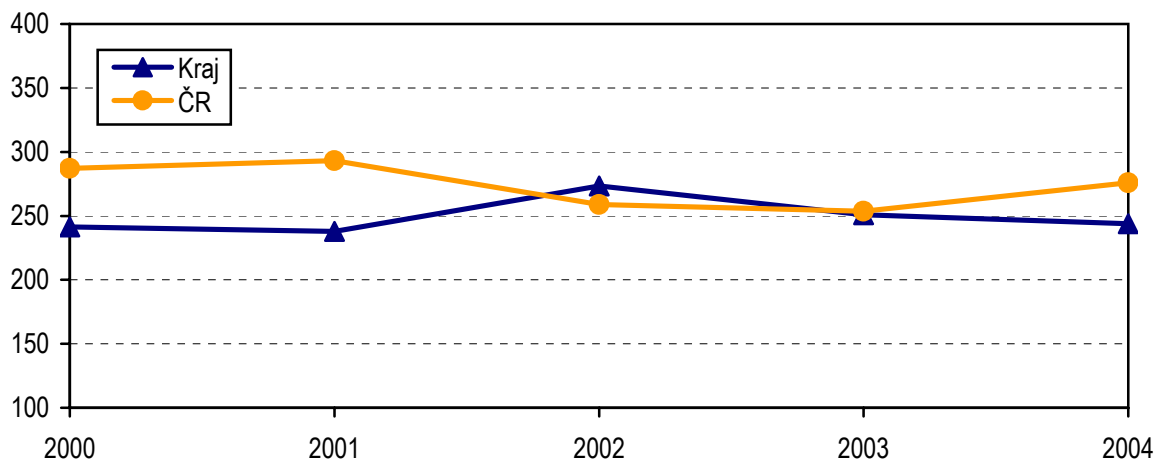
**Počet lékařů na 100 tisíc obyvatel
- vývoj v letech 2000 - 2004**



**Počet léčených pacientů na 1 tisíc obyvatel
- vývoj v letech 2000 - 2004**



**Počet kožních testů na 100 léčených pacientů
- vývoj v letech 2000 - 2004**



Počet dispenzarizovaných pacientů pro pollinosu na 1 tisíc obyvatel - vývoj v letech 2000 - 2004

