



Informace ze zdravotnictví Jihomoravského kraje

Ústavu zdravotnických informací a statistiky
České republiky

Brno
30. 8. 2012

9

Pneumologie a ftizeologie - činnost oboru v Jihomoravském kraji v roce 2011

*Pneumology and Phthisiology - Activity in Branch
in the Jihomoravský Region in 2011*

Souhrn

Informace ze zdravotnictví kraje o činnosti oboru pneumologie a ftizeologie v Jihomoravském kraji v roce 2011 obsahuje údaje o ambulantní péči v členění podle druhu zdravotnického zařízení a podle území z oblasti personálního zajištění, činnosti a o dispenzarizovaných osobách pro vybrané diagnózy. Je doplněna také základními ukazateli lůžkové péče v nemocnicích a léčebnách TBC a respiračních nemocí.

Summary

Information on health service activity in the branch of pneumology and phthisiology in the Jihomoravský region in 2011 contains data about out-patient care by type of establishment and by districts of the region, data about personnel capacity, activity and about patients followed up for selected diagnoses. It is supplemented by basic indicators on in-patient care in hospitals and institutes for TB and respiratory diseases.

Podkladem pro zpracování dat byly výkazy A(MZ)1-01 vyplněné ambulantními odděleními a pracovišti oboru pneumologie a ftizeologie (PNE) a výkazy o lůžkovém fondu zdravotnického zařízení a jeho využití L(MZ)1-02. Výkazy jsou součástí Programu statistických zjišťování v ČR na příslušný rok. Formuláře výkazů a pokyny pro jejich vyplnění jsou vystaveny na internetu www.uzis.cz.

Ambulantní péče v oboru PNE byla rozložena mezi samostatné ordinace lékařů specialistů, ambulantní ordinace lůžkových zařízení a ordinace ostatních ambulantních zařízení; celkem ji v kraji zajišťovalo 29 zdravotnických zařízení. V těchto zdravotnických zařízeních pracovalo 28,75 lékařů a 41,70 zdravotnických pracovníků nelékařů s odbornou způsobilostí bez odborného dohledu (ZPBD). V přepočtu na 100 tisíc obyvatel bylo v kraji 2,5 lékařů (ČR 3,3), na jednoho lékaře tohoto oboru připadlo v kraji 40 567 obyvatel (ČR 30 515).

V ordinacích bylo provedeno 164 578 ošetření-vyšetření (dále jen ošetření), přičemž v průměru na jednoho lékaře připadlo 5 724 ošetření (ČR 5 051). Od roku 2004 dochází k poklesu tohoto ukazatele v kraji i v ČR.

Největší objem péče byl, stejně jako v minulých letech, věnován dispenzarizovaným osobám. V roce 2011 bylo pod stálým lékařským dohledem 55 312 osob, z toho 44 % jsou ženy. V přepočtu na 10 tisíc obyvatel byl celkový počet dispenzarizovaných v kraji 474 (ČR 582). Nejčastější příčinou dispenzarizace, více jak 50 %, byla chronická obstrukční plicní nemoc (CHOPN). V přepočtu na 10 tisíc obyvatel bylo v kraji léčeno 258 pacientů

(ČR 253). Nejvíce v okrese Blansko. Na doporučení odborné společnosti upozorňujeme, že na statistickém formuláři ročního výkazu je uvedeno stadium 0-rizikové, které je považováno za chronickou bronchitidu (diagnóza MKN-10 J41.0–8).

Další nejčastější příčinou dispenzarizace na odděleních PNE v kraji bylo astma bronchiale, které postihovalo 5 577 mužů a 7 510 žen. Nejvíce osob s tímto onemocněním v přepočtu na 10 tisíc obyvatel se nacházelo v okrese Blansko (257). Okres Brno-venkov a okres Břeclav byl výrazně nižší než krajský průměr (112). Pro toto onemocnění bylo nejvíce dispenzarizováno dětí a mladistvých (celkem 35 chlapců a dívek do 19 let). U astma bronchiale se rovněž rozlišují stupně onemocnění: stupeň 1-intermitentní (39 % postižených), stupeň 2-lehké perzistující (35 %), stupeň 3-středně těžké perzistující (21 %), stupeň 4-těžké perzistující (5 %). Počty ostatních sledovaných dispenzarizovaných onemocnění vykazují proti minulému roku výkyvy okolo 20 %.

Ambulantní zařízení PNE evidovala celkem 4 077 osob se zvýšeným rizikem onemocnění tuberkulózou nebo jinou mykobakterií. Dále byly sledovány osoby se zvýšeným rizikem onemocnění plicní rakovinou, tzn. kuřáci s vysokým konzumem cigaret, osoby s dysplastickými buňkami ve sputu a osoby s profesionální expozicí kancerogenů, celkem 11 526 osob, tj. nárůst téměř o 15 % oproti minulému roku.

Vedle dispenzarizace jsou prováděny tuberkulínové testy a očkování proti tuberkulóze (BCG vakcinace). Za sledovaný rok bylo vykázáno 816 očkovaní BCG vakcínou. Nejpočetnější skupinou očkovaných v roce 2011 byli děti ve stáří 11 let (40 %), novorozenci (36 %), dále následovaly ostatní osoby (20 %) a děti ve stáří 2 let (4 %). Bylo provedeno 1 712 tuberkulínových testů. Vyhláškou č. 299/2010 Sb. s účinností od 1.11.2010 bylo zrušeno celoplošné očkování proti tuberkulóze, očkují se pouze děti zařazené do rizikových skupin.

Lůžková péče v oboru PNE byla pacientům k dispozici na 7 nemocničních odděleních se 178 lůžky. Na odděleních pracovalo k 31.12.2011 celkem vč. smluvních úvazků 38,26 lékařů a 71,94 ZPBD. Hospitalizováno bylo 5 760 pacientů. Průměrná ošetřovací doba činila 9,1 dnů (ČR 8,4 dnů) a využití lůžek 285,7 dne (ČR 238,3). V odborných léčebných ústavech pracovalo 3,60 lékaře a 20,60 ZPBD. Průměrná ošetřovací doba byla 20,9 dne při využití lůžek ve dnech 276,1 (ČR 267).

Značky v tabulkách

Ležatá čárka (-) v tabulce na místě čísla značí, že se jev nevyskytoval

Ležatý křížek (x) značí, že zápis není možný z logických důvodů

Zpracovala: Ing. Marečková Jana
ÚZIS ČR, Regionální pracoviště Brno
Vinařská 6, 603 00 Brno
tel.: 543 559 455, fax: 543 559 455
e-mail: mareckova@uzis.cz
<http://www.uzis.cz>

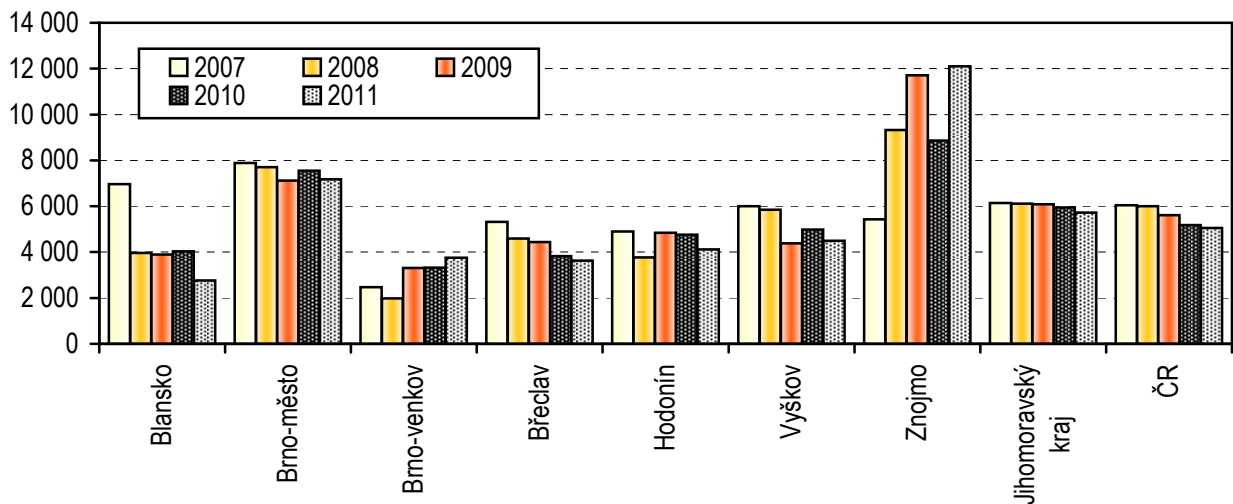
Personální zajištění a počet ošetření - vyšetření v ambulantní péči dle druhu zdravotnických zařízení a dle území

Ukazatel	Počet ZZ a pracovišť	Počet pracovníků ¹⁾			Počet ošetření - vyšetření			
		lékařů	skladba lékařů v %	ZPBD ²⁾	celkem	z toho očkování BCG	struktura ošetření v %	na 1 lékaře
dle poskytovatele péče								
Ambulantní část lůžkových ZZ	12	9,75	33,91	20,00	66 390	358	40,34	6 809,2
Samostatné ordinace lékařů specialistů	16	15,00	52,17	15,50	74 916	133	45,52	4 994,4
Ostatní ambulantní ZZ	1	4,00	13,91	6,20	23 272	325	14,14	5 818,0
Jihomoravský kraj	29	28,75	100,00	41,70	164 578	816	100,00	5 724,5
dle území (okresu)								
Blansko	3	3,00	10,43	2,50	8 301	36	5,04	2 767,0
Brno-město	10	10,50	36,52	16,40	75 348	325	45,78	7 176,0
Brno-venkov	3	2,20	7,65	2,20	8 264	-	5,02	3 756,4
Břeclav	4	3,60	12,52	5,80	13 066	41	7,94	3 629,4
Hodonín	5	4,95	17,22	8,80	20 349	238	12,36	4 110,9
Vyškov	2	2,00	6,96	3,00	8 980	61	5,46	4 490,0
Znojmo	2	2,50	8,70	3,00	30 270	115	18,39	12 108,0
Jihomoravský kraj	29	28,75	100,00	41,70	164 578	816	100,00	5 724,5
Česká republika	306	344,27	x	578,14	1 738 990	3 574	x	5 051,2

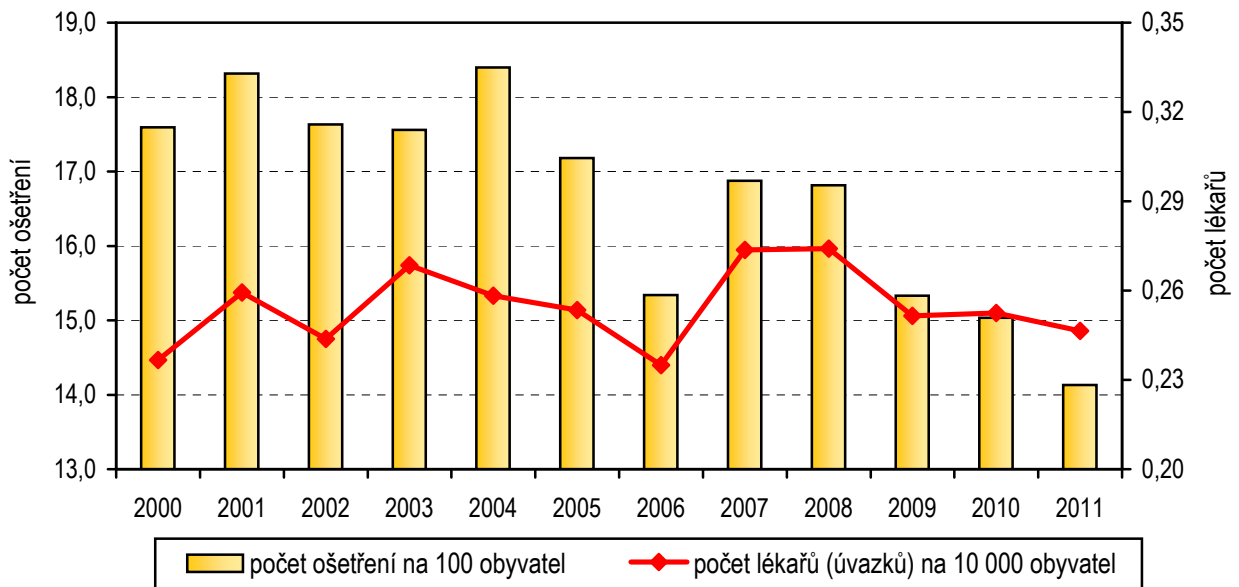
¹⁾ Průměrný roční přepočtený počet pracovníků včetně smluvních - zdroj roční výkaz A(MZ)1-01

²⁾ ZPBD - zdravotničtí pracovníci nelékaři s odbornou způsobilostí bez odborného dohledu dle zákona č. 96/2004 Sb., o nelékařských zdravotnických povoláních § 5–§ 21

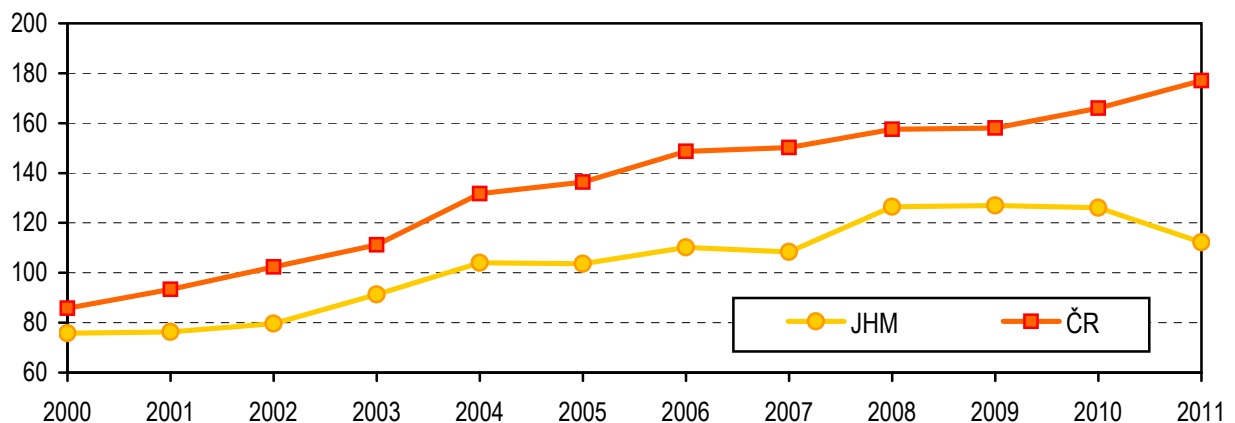
Počet ošetření - vyšetření na lékaře v letech 2007–2011



Počet ošetření a počet lékařů v letech 2000–2011



Počet dispenzarizovaných pacientů pro astma bronchiale na 10 000 obyvatel v letech 2000–2011



Osoby dispenzarizované pro netuberkulózní onemocnění

Onemocnění (diagnóza MKN-10)	Počet dispenzarizovaných osob						ČR na 10 tis. obyvatel
	kraj					na 10 tis. obyvatel	
	celkem	z toho					
		ženy	děti (0–19 let)	nově přijatí ¹⁾ muži	nově přijaté ¹⁾ ženy		
Zhoubné novotvary DÚ ověřené cytologicky nebo histologicky (C33, C34.0–9, C39.9)	2 108	624	-	152	47	18,07	16,15
Neověřené zhoubné novotvary DÚ	171	78	-	23	17	1,47	1,68
Nezhoubné novotvary DÚ (D14.2–4, D19.0)	322	165	-	10	13	2,76	3,56
Zánětlivá onemocnění plic (J12–J18, J85.0–2)	3 933	1 599	-	283	192	33,72	56,27
CHOPN (chronická bronchitis, emfyzém) (J41.0–8, J42, J43.0–9, J44.0–9)	30 142	11 875	-	653	541	258,44	253,43
stadium 0 - rizikové	2 781	1 313	-	60	74	23,84	53,39
stadium 1 - lehké	6 922	3 502	-	222	167	59,35	60,85
stadium 2 - střední	12 326	4 350	-	230	155	105,68	79,92
stadium 3 - těžké	6 473	2 132	-	89	82	55,50	43,53
stadium 4 - velmi těžké	1 640	578	-	52	63	14,06	15,75
Astma bronchiale (J45.1–9, J46)	13 087	7 510	35	202	246	112,21	177,03
stupeň 1 - intermitentní	5 081	2 965	19	44	62	43,56	47,76
stupeň 2 - lehké perzistující	4 586	2 517	11	73	98	39,32	65,84
stupeň 3 - středně těžké perzistující	2 789	1 685	5	60	67	23,91	50,05
stupeň 4 - těžké perzistující	631	343	-	25	19	5,41	13,40
Bronchiectázie (J47)	352	185	-	7	7	3,02	4,67
Sarkoidóza (D86.0,2)	879	515	-	16	19	7,54	8,29
Pneumoniózy (J60–J66)	301	18	-	7	-	2,58	11,26
Difuzní plicní fibrózy a alergická alveolitis (J67.0–9, J84.0–9)	909	464	-	15	15	7,79	7,39
Nenádor.onemocnění pohrudnice (J86–J94)	872	364	-	11	6	7,48	8,08
Nemoci plicního oběhu a následky oběhových změn (I26–I28)	574	291	-	8	12	4,92	9,01
Jiná netuberkulózní onemocnění DÚ se závažným průběhem (J68–J80, J96.0–9, J98.0,4,6–9)	1 662	816	5	43	39	14,25	25,62
Celkem	55 312	24 504	40	1 430	1 154	474,25	582,45

¹⁾ Nově zjištěná onemocnění (poprvé v životě pacienta)

Osoby se zvýšeným rizikem onemocnění tuberkulózou a plicní rakovinou dle území

Území, okres	Osoby se zvýšeným rizikem onemocnění tuberkulózou				Osoby s vyšším rizikem onemocnění plicní rakovinou ³⁾
	skupina R1 ¹⁾		skupina R2 ²⁾		
	celkem	z toho děti (0–19 let)	celkem	z toho děti (0–19 let)	
Blansko	351	-	475	-	1 229
Brno-město	887	-	667	-	3 859
Brno-venkov	144	-	10	-	163
Břeclav	80	-	50	8	-
Hodonín	294	5	523	26	4 133
Vyškov	259	-	65	18	49
Znojmo	51	-	221	37	2 093
Jihomoravský kraj	2 066	5	2 011	89	11 526
ČR	24 871	172	22 776	1 056	134 062

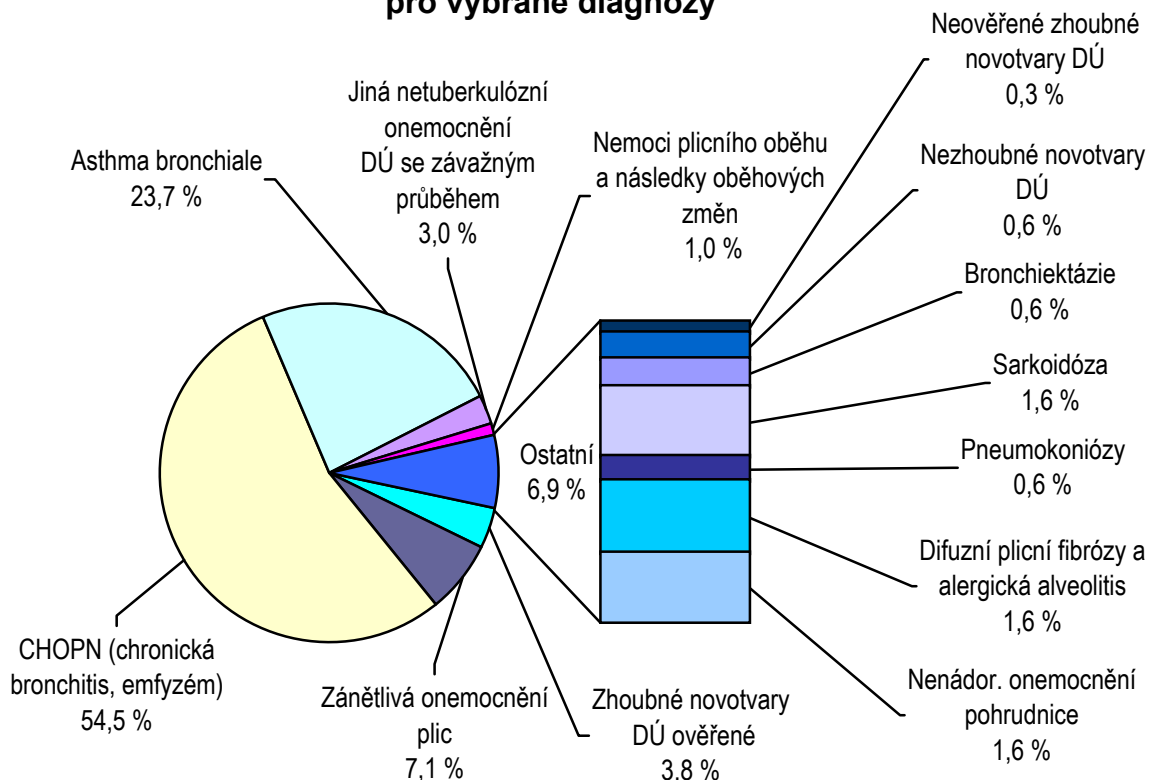
¹⁾ Skupina R1 - do této skupiny přearazují osoby ze skupiny P II (resp. přearazené z P I tj. osoby léčené pro tuberkulózu nebo mykobakteriálu dýchacího ústrojí), nebo M II (resp. přearazené z M I tj. osoby léčené pro tuberkulózu nebo mykobakteriálu mimo dýchacího ústrojí) jestliže :

- a) mají závažné přidružené nemoci,
- b) mají závažné přidružené podmínky,
- c) mají rozsáhlé zbytkové změny po léčení tuberkulózy nebo jiné mykobakteriály.

²⁾ Skupina R2 - do této skupiny se arazují osoby v kontaktu s bakteriologicky ověřenou tuberkulózou nebo jinou mykobakteriálou

³⁾ Osoby s dysplastickými buňkami ve sputu, osoby s profesionální expozicí kancerogenů a kuřáci s vysokým konzumem cigaret

Struktura dispenzarizovaných pacientů pro vybrané diagnózy



Využívání lůžkového fondu plicních oddělení nemocnic a odborných léčebných ústavů (OLÚ) a zatížení zdravotnických pracovníků

Ukazatel	Nemocnice		OLÚ	
	kraj	ČR	kraj	ČR
Počet oddělení	7	42	2	21
Počet pracovníků ¹⁾				
lékaři	38,26	221,79	3,60	76,04
ZPBD ²⁾ celkem	71,94	562,91	20,60	341,43
Průměrný počet stanovených lůžek	183,48	1 425,74	85,97	1 458,97
Průměrný denní stav obsazených lůžek				
celkem	143,6	930,8	65,0	1 067,1
na 1 lékaře	3,8	4,3	17,8	13,7
Počet lékařů na 100 lůžek	21,49	15,96	4,50	5,33
Počet ZPBD ²⁾ na 100 lůžek	40,42	40,50	25,75	23,93
Počet hospitalizovaných	5 760	40 556	1 135	11 012
Nemocniční letalita	67,4	72,7	-	54,2
Využití lůžek ve dnech	285,7	238,3	276,1	267,0
Průměrná ošetrovací doba	9,1	8,4	20,9	35,4
Prostoj lůžek ³⁾	2,1	2,8	3,7	9,6

¹⁾ Součet úvazků včetně smluvních k 31.12.

²⁾ ZPBD - zdravotničtí pracovníci nelékaři s odbornou způsobilostí bez odborného dohledu § 5–§ 21 zákona č. 96/2004 Sb.

³⁾ Ve dnech na 1 hospitalizovaného z lůžek schopných provozu

Seznam nemocnic s plicním oddělením v kraji:

Nemocnice Blansko, Blansko
 Fakultní nemocnice Brno, Brno
 Nemocnice Břeclav, p.o., Břeclav
 Nemocnice Kyjov, p.o., Kyjov
 Nemocnice Vyškov, p.o., Vyškov
 Nemocnice Znojmo, p.o., Znojmo

Seznam odborných léčebných ústavů (OLÚ) s plicním oddělením v kraji:

Dětská léčebna Křetín, p.o., Křetín
 Dětská léčebna se speleoterapií, p.o., Ostrov u Macochy