



Informace ze zdravotnictví Jihomoravského kraje

Ústavu zdravotnických informací a statistiky
České republiky

Brno
26. června 2013

2

Činnost oboru alergologie a klinická imunologie v Jihomoravském kraji v roce 2012

*Activity in Branch Allergology and Clinical Immunology
in the Jihomoravský Region in 2012*

Souhrn

Informace ze zdravotnictví kraje o činnosti oboru alergologie a klinické imunologie v Jihomoravském kraji v roce 2012 obsahuje údaje o ambulantní péči v členění podle území, personálním zajištění, činnosti a o dispenzarizovaných osobách pro vybrané diagnózy. Celkový počet ošetření se proti předešlému roku snížil o 10,5 %. Na 1 lékaře připadlo ročně 5 286 ošetření. Nejčastějším důvodem dispenzarizace pro vybranou diagnózu zůstává jako v předchozích letech pollinosa (J30.1).

Summary

Information on health service activity in the branch of allergology and clinical immunology in the Jihomoravsky Region in 2012 contains data about out-patient care by district of the region, data about personnel capacity, activity and about patients followed up for selected diagnoses. The total number of examinations decreased by 10,5 % against the previous year. The average number of examinations per 1 physician was 5 286. The most frequent cause of followed-up (dispensarised) patients for selected allergic diseases in this region was pollinosis (J30.1).

Podkladem pro zpracování informace jsou údaje z ročního výkazu o činnosti oboru A(MZ)1-01, který vyplňuje každé ambulantní pracoviště alergologie a klinické imunologie všech zřizovatelů, včetně ambulantních částí lůžkových zařízení. Výkazy jsou součástí Programu statistických zjišťování v ČR na příslušný rok. Formuláře výkazů a pokyny pro jejich vyplnění jsou vystaveny na www.uzis.cz.

Výkazy odevzdalo 38 alergologických oddělení a pracovišť, která byla k 31.12.2012 v provozu. Jedna samostatná odborná laboratoř nevykázalo za sledovaný rok žádnou činnost. Publikované údaje jsou z odevzdaných a zpracovaných výkazů. Z celkového počtu lékařů jich 42 % pracovalo v samostatných ordinacích, 28 % v ambulantní části nemocnic a 30 % na poliklinikách a v odborných laboratořích. Proti minulému roku se průměrný roční přepočtený počet lékařů zvýšil o 3,16. Počet lékařů na 100 tisíc obyvatel kraje se navýšil z 4,92 na 5,18 (ČR poklesl z 4,19 na 4,17).

S alergickými onemocněními se léčilo 96,4 tisíc pacientů, kterým bylo poskytnuto 319,3 tisíc ošetření, což představuje proti roku 2011 nepatrný nárůst léčených o 0,4 % a pokles ošetření o 10,5 %. Znamená to, že se v průměru snížil počet ošetření připadajících na jednoho léčeného z 3,7 na 3,3 ošetření za rok (ČR 2,6 stejně jako v předchozích letech). Celou třetinu léčených tvoří děti a mladiství do 19 let. Jednomu léčenému pacientovi bylo aplikováno 2,8 kožních testů (ČR 3,0). Na 100 léčených připadlo 6,6 pacientů léčených specifickou hyposenzibilizací (ČR 9,2) a u 2,6 léčených ze 100 byla zahájena individuální injekční nebo perorální specifická imunoterapie alergenem (ČR 2,4). Lékaři měli k dispozici 43 spirometry, na jednom spirometru bylo v průměru provedeno 2 469 výkonů

(ČR 1 682). V laboratořích bylo vykázáno 700,5 tisíc výkonů, na pacienty v ústavní péči připadla pouhá čtyři procenta laboratorních výkonů, loni to bylo 4,2 % (ČR 21,6 %).

Do dispenzární péče jsou zařazovány osoby trpící onemocněním, jehož včasný záchyt, léčba a aktivní sledování může mít zásadní vliv na další vývoj nemoci. V roce 2012 byli dispenzarizováni pacienti pro jedenáct vybraných diagnóz nebo chronických onemocnění ve čtyřech věkových kategoriích – předškolní děti, školní děti, dorost a dospělí. Jeden pacient může být uveden i vícekrát, pokud je léčen na více diagnóz, jednotkou sledování je zde případ dispenzarizace, nikoli pacient. Celkem bylo dispenzarizováno 92 251 případů onemocnění, o 0,6 % více než v roce 2011, z toho 8,7 % onemocnění bylo zjištěno poprvé v životě (ČR 10,6). Celých 90 % dispenzarizací představují tři diagnózy v pořadí pollinosa J30.1 (34 %), astma J45.- (32 %) a stálá alergická rýma J30.3 (24 %).

Do informace o činnosti oboru za rok 2012 není z metodických důvodů zařazena tabulka „Dispenzarizovaní pacienti pro vybranou diagnózu na 1 000 léčených“. Někteří poskytovatelé zdravotních služeb vyplňují daný výkaz totiž důsledně neakceptují definici „léčený pacient“, „případ dispenzarizace“ a rozdělení léčených do věkových kategorií. Uvádíme pouze relaci za kraj bez určení věku a pro porovnání rok 2011 a celorepublikový údaj. Na 1 000 léčených připadá v kraji 66,4 (66,3 v roce 2011) dispenzarizací pro atopickou dermatitidu (ČR 94,4), 329,4 (337,0 v roce 2011) pro pollinosu (ČR 370,0), 225,8 (223,1 v roce 2011) pro stálou alergickou rýmu (ČR 191,2) a 307,0 (302,2 v roce 2011) pro astma (ČR 327,7).

V přepočtu na 10 tisíc obyvatel příslušné věkové kategorie bylo v kraji nejvíce dětí ve věku do pěti let dispenzarizováno s diagnózou astma (229,9), a to v okresech Brno-město, Břeclav a Vyškov. V okresech Blansko, Hodonín a Znojmo bylo nejvíce předškoláků dispenzarizováno s atopickou dermatitidou a v okrese Brno-venkov se stálou alergickou rýmou. Školní děti ve věku 6-14 let společně s mladistvými byly na úrovni kraje nejčastěji dispenzarizovány se sennou rýmou. U školních dětí byla senná rýma nejčastější příčinou dispenzarizace v okresech Blansko, Brno-venkov, Hodonín a Znojmo. V okresech Brno-město a Vyškov byli školáci nejčastěji dispenzarizováni pro astma a v okrese Břeclav pro stálou alergickou rýmu. Nejvyšší počet mladistvých s pollinosou dispenzarizovali v okresech Blansko, Brno-město, Břeclav a Znojmo, v okresech Hodonín a Vyškov bylo nejvíce dorostu dispenzarizováno s astmatem a v okrese Břeclav se stálou alergickou rýmou. Dospělí byli nejčastěji dispenzarizováni s astmatem a o zlomek méně s pollinosou kromě dvou okresů, a to Blanska, kde byla vedle nejčastější senné rýmy druhou příčinou dispenzarizace stálá alergická rýma, a Vyškova taktéž vedle nejčastějšího astmatu.

Výkyvy oběma směry v počtu sledovaných pacientů na porovnatelné diagnózy proti minulému období jsou dány vedle počtu odevzdaných výkazů a kvality jejich vyplnění také charakterem sledovaných diagnóz. Jedná se o chronická onemocnění s dosti blízkým epidemiologickým vztahem a s nutností medikamentózní léčby. Pacient se může dostavit za dlouhou dobu až při zhoršení obtíží; někdy je nutné diagnózu přehodnotit. Dispenzarizovaní pacienti se vykazují podle umístění zdravotnického zařízení, které navštěvují, nikoli podle svého trvalého bydliště. Takže zatímco počet dispenzarizovaných pacientů s alergologickým onemocněním v přepočtu na obyvatele lze na úrovni ČR považovat za ukazatel nemocnosti, v krajích a okresech je závislý na rozložení sítě poskytovatelů zdravotních služeb, na kvalitě životního prostředí a na atraktivnosti lokality skýtající možnosti využití pro dlouhodobé ozdravné a léčebné pobyty.

Zpracovala: MUDr. Jaroslava Pazourková
ÚZIS ČR, Regionální pracoviště Brno, Vinařská 6, 603 00 Brno
telefon: 543 559 454, fax: 543 559 455, e-mail: pazourkova@uzis.cz
<http://www.uzis.cz>

Zajištění ambulantní péče podle druhu zdravotnických zařízení a podle území

Ukazatel	Počet ZZ a pracovišť	Počet pracovníků ¹⁾		Počet léčených pacientů		Počet ošetření - vyšetření		
		lékaři	ZPBD ²⁾	celkem	z toho děti a dorost ³⁾ (v %)	celkem	na 1 lékaře	na 1 léčeného pacienta
podle druhu zdravotnických zařízení								
Ambulantní část lůžkových zařízení	9	17,11	29,58	20 340	34,2	89 969	5 258	4,4
Samost. ordinace lékařů specialistů	22	25,45	25,40	51 213	42,0	133 668	5 252	2,6
Ostatní ambulantní zařízení	7	17,85	34,25	24 809	13,3	95 696	5 361	3,9
Celkem v kraji	38	60,41	89,23	96 362	33,0	319 333	5 286	3,3
podle území								
Blansko	.	2,80	2,80	8 701	58,6	37 837	13 513	4,3
Brno-město	.	44,01	65,48	61 547	26,7	201 886	4 587	3,3
Brno-venkov	.	2,00	7,50	5 185	26,0	19 820	9 910	3,8
Břeclav	.	3,00	3,00	4 953	50,3	11 873	3 958	2,4
Hodonín	.	3,20	3,20	5 482	31,2	13 383	4 182	2,4
Vyškov	.	3,25	3,00	4 498	52,2	19 742	6 074	4,4
Znojmo	.	2,15	4,25	5 996	39,0	14 792	6 880	2,5
Jihomoravský kraj	38	60,41	89,23	96 362	33,0	319 333	5 286	3,3
ČR	411	438,29	544,33	888 748	36,6	2 270 871	5 181	2,6

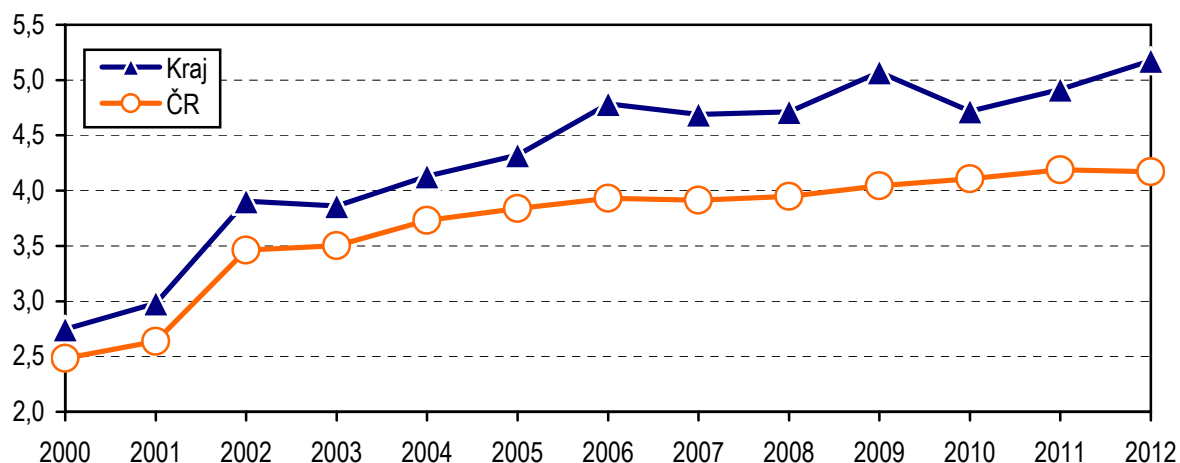
Poznámka: Počet zařízení v okresech nepublikován

¹⁾ Průměrný roční přepočtený počet pracovníků včetně smluvních, součet úvazků

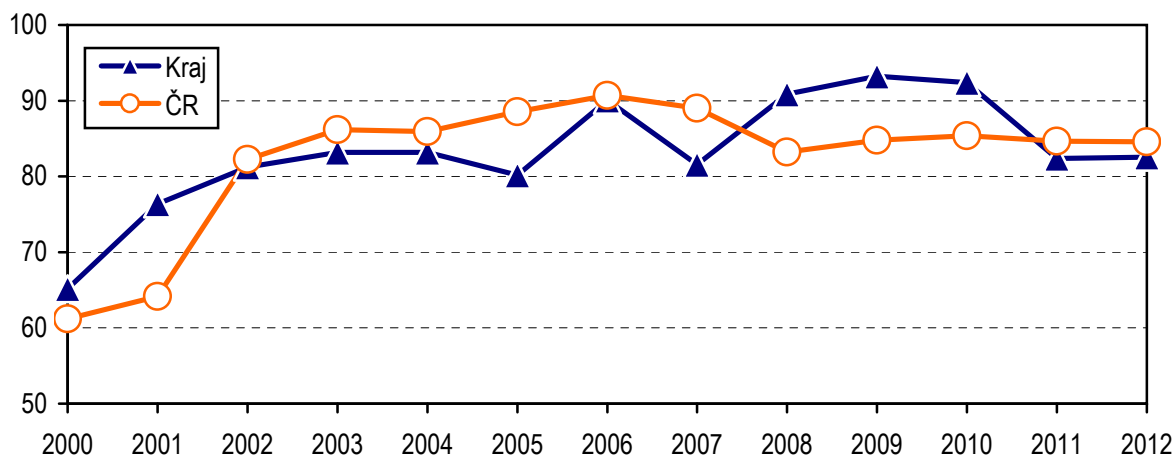
²⁾ ZPBD - zdravotničtí pracovníci nelékaři s odbornou způsobilostí bez odborného dohledu dle zákona č. 96/2004 Sb., o nelékařských zdravotnických povoláních, § 5–§ 21

³⁾ Děti a dorost ve věku 0–19 let

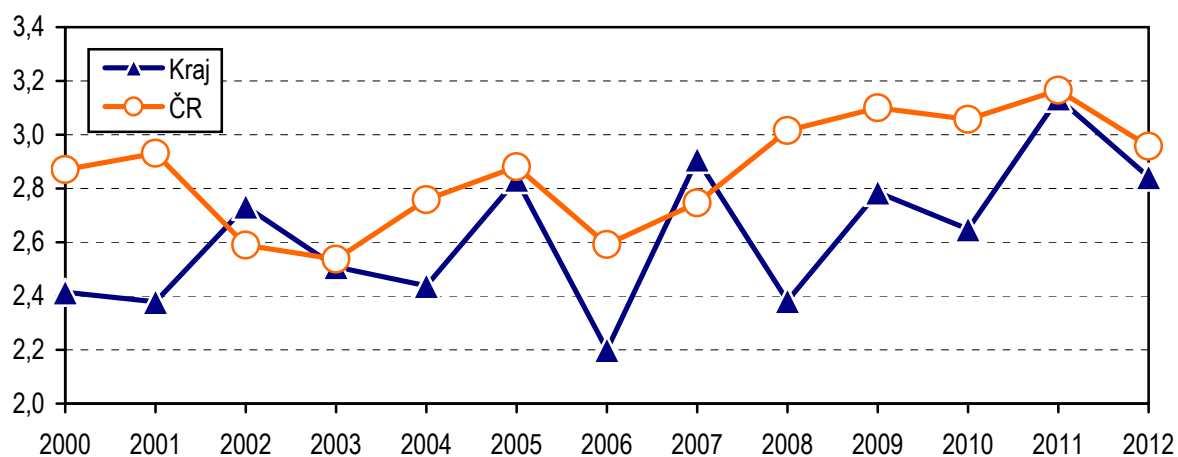
**Počet lékařů na 100 tisíc obyvatel
- vývoj v letech 2000–2012**



**Počet léčených pacientů na 1 000 obyvatel
- vývoj v letech 2000–2012**



**Počet kožních testů na jednoho léčeného pacienta
- vývoj v letech 2000–2012**

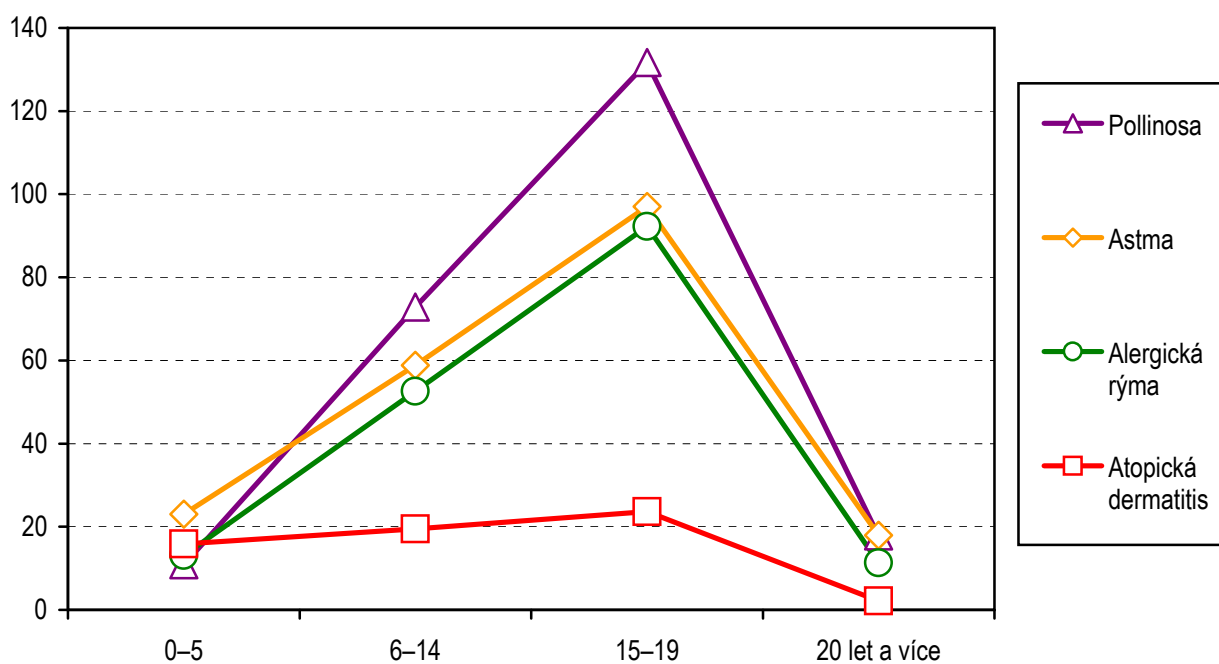


Poznámka: Od roku 2008 průměrný roční přepočtený počet lékařů, dříve stav k 31.12.

Dispenzarizovaní pacienti pro vybranou diagnózu

Vybraná onemocnění (diagnóza MKN 10)	Počet dispenzarizovaných osob						
	celkem	z toho ve věku (v %)				na 10 tisíc obyvatel	
		0–5 let	6–14 let	15–19 let	20 a více let	kraj	ČR
Atopická dermatitis (L20.-)	6 400	19,2	28,3	20,7	31,9	54,76	79,78
Pollinosa (J30.1)	31 737	2,7	21,3	23,2	52,8	271,57	312,74
Stálá alergická rýma (J30.3)	21 757	4,7	22,4	23,7	49,2	186,17	161,56
Astma (J45.-)	29 581	6,0	18,5	18,3	57,1	253,12	276,96
Imunodeficience s převahou poruch protilátek (D80.-)	1 717	34,4	23,4	8,8	33,5	14,69	25,18
Běžná variabilní imunodeficience (D83.-)	464	3,9	7,5	14,4	74,1	3,97	11,92
Wegenerova granulomatóza a jiné nekrotizující vaskulopatie (M31.-)	3	-	-	33,3	66,7	0,03	0,20
Systémový lupus erythematosus (M32.-)	18	-	-	-	100,0	0,15	0,50
Dermatomyositis (M33.-)	1	-	100,0	-	-	0,01	0,09
Sjögrenův syndrom a jiné systémové postižení pojivové tkáně (M35.-)	91	-	-	-	100,0	0,78	1,51
Anafylaxe (T78.2)	482	0,6	7,9	29,5	62,0	4,12	4,48

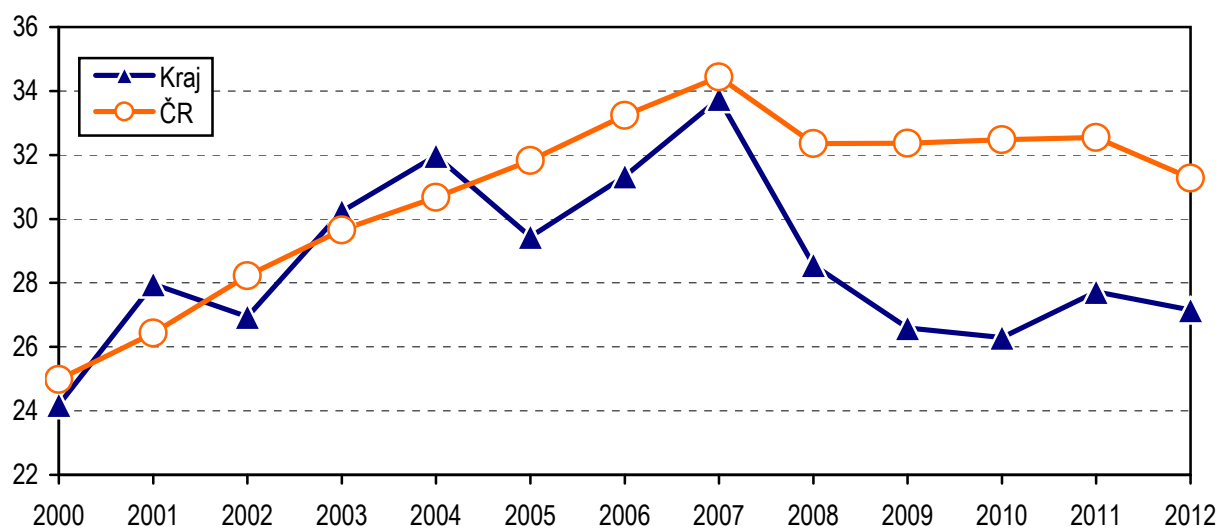
Počet dispenzarizovaných pacientů v kraji podle věkových skupin na 1 000 obyvatel téže věkové skupiny



Dispenzarizovaní pacienti pro vybranou diagnózu v okresech

Území	Počet dispenzarizovaných osob pro vybranou diagnózu na 10 tisíc obyvatel							
	Atopická dermatitis (L20.-)	Pollinosis (J30.1)	Stálá alergická rýma (J30.3)	Astma (J45.-)	Imunodeficiencie s převahou poruch protilátek (D80.-)	Běžná variabilní imunodeficiencie (D83.-)	Sjögrenův syndrom a jiné syst. postižení poj. tkáně (M35.-)	Anafylaxe
Blansko	99,48	491,92	338,69	161,89	16,77	8,38	2,98	16,95
Brno-město	96,19	479,88	298,87	531,50	30,19	9,41	1,22	4,52
Brno-venkov	25,97	95,22	93,59	41,50	0,96	-	-	0,29
Břeclav	28,71	155,65	147,03	152,95	17,84	-	-	-
Hodonín	22,28	111,68	63,27	97,97	5,64	0,70	0,70	1,73
Vyškov	32,42	129,11	146,61	262,13	2,45	-	0,22	6,13
Znojmo	16,04	142,99	76,43	108,26	5,29	0,62	-	3,61
Kraj	54,76	271,57	186,17	253,12	14,69	3,97	0,78	4,12
ČR	79,78	312,74	161,56	276,96	25,18	11,92	1,51	4,48

Počet dispenzarizovaných pacientů pro pollinosisu na 1 000 obyvatel - vývoj v letech 2000–2012



Dispenzarizovaní pacienti pro vybranou diagnózu a podle věkových skupin

Území	Počet dispenzarizovaných osob pro vybranou diagnózu na 10 tisíc obyvatel							
	Atopická dermatitis (L20.-)	Pollinosis (J30.1)	Stálá alergická rýma (J30.3)	Astma (J45.-)	Imuno-deficience s převahou poruch protilátek (D80.-)	Běžná variabilní umuno-deficience (D83.-)	Sjögrenův syndrom a jiné syst. postižení poj. tkáně (M35.-)	Anafylaxe
věková skupina 0–5 let								
Blansko	344,07	89,46	82,58	217,45	8,26	-	-	-
Brno-město	243,81	187,57	217,85	471,88	183,25	4,72	-	0,79
Brno-venkov	25,87	81,50	93,14	27,17	1,94	-	-	-
Břeclav	119,68	108,42	191,50	240,78	126,72	-	-	-
Hodonín	100,59	24,32	54,16	95,06	12,16	6,63	-	-
Vyškov	91,42	61,50	14,96	109,71	3,32	-	-	-
Znojmo	120,13	56,61	89,75	82,85	16,57	-	-	1,38
Kraj	158,32	108,94	131,12	229,88	76,07	2,32	-	0,39
ČR	304,42	242,57	138,78	336,32	90,46	21,71	0,24	1,97
věková skupina 6–14 let								
Blansko	355,02	1 042,14	458,09	327,53	8,02	-	-	5,73
Brno-město	408,68	1 147,32	735,33	1 375,02	96,38	11,77	-	2,94
Brno-venkov	27,36	541,09	484,19	77,69	3,28	-	-	0,55
Břeclav	148,98	702,04	1 030,01	578,78	99,68	-	-	-
Hodonín	83,01	379,59	178,92	182,14	16,92	2,42	-	2,42
Vyškov	57,87	294,75	114,40	448,18	5,38	-	-	13,46
Znojmo	55,59	423,75	348,23	213,97	8,39	-	-	11,54
Kraj	194,73	728,44	525,74	588,72	43,17	3,77	-	4,09
ČR	238,37	807,08	374,29	701,94	69,39	20,81	0,42	5,07
věková skupina 15–19 let								
Blansko	440,81	2 481,11	1 854,98	890,61	80,96	35,98	-	129,54
Brno-město	440,45	2 963,33	1 767,07	2 572,26	40,16	30,94	-	15,14
Brno-venkov	221,90	635,79	699,47	291,37	3,86	-	-	0,96
Břeclav	127,79	540,13	519,68	339,07	37,49	-	-	-
Hodonín	74,44	200,12	214,77	224,53	17,08	-	-	3,66
Vyškov	65,96	294,64	105,54	472,74	4,40	-	-	76,96
Znojmo	21,02	337,91	307,19	198,87	4,85	-	-	12,93
Kraj	236,63	1 316,96	922,75	970,33	27,01	11,98	-	25,40
ČR	269,19	1 346,99	663,46	1 082,63	73,90	26,61	1,14	12,58

Dispenzarizovaní pacienti pro vybranou diagnózu a podle věkových skupin

Území	Počet dispenzarizovaných osob pro vybranou diagnózu na 10 tisíc obyvatel							
	Atopická dermatitis (L20.-)	Pollinosis (J30.1)	Stálá alergická rýma (J30.3)	Astma (J45.-)	Imuno-deficience s převahou poruch protilátek (D80.-)	Běžná variabilní umuno-deficience (D83.-)	Sjögrenův syndrom a jiné syst. postižení poj. tkáně (M35.-)	Anafylaxe
	věková skupina 20 let a více							
Blansko	30,65	341,15	250,01	93,13	14,22	8,16	3,73	12,24
Brno-město	39,90	323,91	195,48	362,71	11,37	8,53	1,48	4,44
Brno-venkov	13,49	12,94	12,09	23,09	0,43	-	-	0,24
Břeclav	3,35	79,88	31,09	91,54	-	-	-	-
Hodonín	7,35	85,92	42,76	81,73	3,32	0,16	0,87	1,66
Vyškov	22,71	107,15	163,58	242,30	1,95	-	0,28	1,39
Znojmo	3,21	107,00	30,95	92,96	4,09	0,77	-	2,32
Kraj	21,65	177,89	113,52	179,39	6,10	3,65	0,97	3,17
ČR	33,56	205,72	111,46	180,08	12,32	9,32	1,75	4,14
	celkem							
Blansko	99,48	491,92	338,69	161,89	16,77	8,38	2,98	16,95
Brno-město	96,19	479,88	298,87	531,50	30,19	9,41	1,22	4,52
Brno-venkov	25,97	95,22	93,59	41,50	0,96	-	-	0,29
Břeclav	28,71	155,65	147,03	152,95	17,84	-	-	-
Hodonín	22,28	111,68	63,27	97,97	5,64	0,70	0,70	1,73
Vyškov	32,42	129,11	146,61	262,13	2,45	-	0,22	6,13
Znojmo	16,04	142,99	76,43	108,26	5,29	0,62	-	3,61
Kraj	54,76	271,57	186,17	253,12	14,69	3,97	0,78	4,12
ČR	79,78	312,74	161,56	276,96	25,18	11,92	1,51	4,48

Vývoj dispenzarizovaných pacientů pro vybranou diagnózu

Rok	Počet dispenzarizovaných osob pro vybranou diagnózu na 10 tisíc obyvatel					
	Atopická dermatitis (L20.-)	Pollinosis (J30.1)	Stálá alergická rýma (J30.3)	Astma bronchiální (J45.9)	Astma alergické (J45.0)	Astma (J45.-)
Jihomoravský kraj						
2000	49,74	241,94	135,72	73,17	92,49	-
2001	60,35	279,62	151,94	84,35	120,47	-
2002 ¹⁾	60,62	269,43	155,80	82,40	128,00	-
2003	68,49	302,38	167,55	96,73	154,44	-
2004	74,45	319,80	180,80	126,14	172,43	-
2005 ²⁾	83,68	294,47	188,17	171,10	-	-
2006 ³⁾	79,75	313,39	189,60	-	-	236,20
2007	74,89	337,60	172,29	-	-	244,37
2008	50,77	285,66	170,45	-	-	248,22
2009	42,38	265,88	181,69	-	-	233,82
2010	52,47	262,98	169,57	-	-	236,11
2011	54,54	277,22	183,48	-	-	248,58
2012	54,76	271,57	186,17	-	-	253,12
Česká republika						
2000	55,53	249,87	110,93	79,39	96,28	-
2001	56,17	264,35	118,91	85,98	106,86	-
2002 ¹⁾	61,89	282,23	131,44	93,20	124,14	-
2003	67,21	296,55	140,41	104,50	137,75	-
2004	71,92	306,71	140,76	117,91	146,56	-
2005 ²⁾	79,92	318,25	148,15	180,97	-	-
2006 ³⁾	82,94	332,33	160,14	-	-	243,51
2007	80,22	344,37	155,82	-	-	254,80
2008	75,44	323,54	155,92	-	-	256,45
2009	77,26	323,70	158,48	-	-	266,50
2010	80,98	324,82	159,27	-	-	273,17
2011	80,61	325,49	164,74	-	-	279,10
2012	79,78	312,74	161,56	-	-	276,96

¹⁾ Od roku 2002 došlo ke sloučení výkaznictví oboru alergologie a oboru klinická imunologie v jeden obor alergologie a klinická imunologie

²⁾ V roce 2005 nebyla sledována diagnóza alergické astma J45.0. Přibylo podrobné členění astma bronchiální J45.9 na čtyři stupně 1 - intermitentní, 2 - lehké perzistující, 3 - středně těžké perzistující, 4 - těžké perzistující

³⁾ Od roku 2006 se sledují oba typy - astma alergické J45.0 a astma bronchiální J45.9 - jako astma J45.-