



Informace ze zdravotnictví Jihomoravského kraje

Ústavu zdravotnických informací a statistiky
České republiky

Brno
31.7.2013

7

Činnost oboru psychiatrie vč. AT a sexuologie v Jihomoravském kraji v roce 2012

*Activity of branch Psychiatry incl. alcohol and drugs guidance centres
and sexology in the Jihomoravský Region in 2012*

Souhrn

Počet ambulantních psychiatrických ošetření-vyšetření vzrostl oproti předchozímu roku o 0,6 %, tj. na 293 201 vyšetření. Nárůst byl zaznamenán u počtu pacientů, o 6,3 %. Celkově bylo v roce 2012 ošetřeno 68 545 pacientů, psychiatrickou péčí vyhledávaly častěji ženy. Informace obsahuje také stručný přehled pacientů podle užívané psychoaktivní látky.

Summary

Number of psychiatric examinations has increased by 0,6 % since previous year, it is exactly 293 201 examinations. Increase has been founded in number of patients, by 6,3 %. Altogether 68 545 patients were treated in 2012; women often needed psychiatric care. Information contains a brief overview of patients by used psychoactive substance.

Podkladem pro zpracování informace jsou údaje z ročního výkazu A(MZ)1-01 o činnosti oboru psychiatrie, který vyplňují každoročně všechna ambulantní pracoviště psychiatrie, ambulantní pracoviště AT, sexuologie, gerontopsychiatrie, včetně ambulantních částí nemocnic, zařízení poskytující parciální hospitalizaci (stacionáře), zařízení krizové intervence, zařízení pro léčbu drogových závislostí a ambulantní pracoviště psychiatrické léčebny. Přehled lůžkové péče byl čerpán z výkazu L(MZ)1-02 o lůžkovém fondu a jeho využití. Výkazy jsou součástí Programu statistických zjišťování v ČR na příslušný rok. Formuláře výkazů a pokyny pro jejich vyplnění jsou vystaveny na www.uzis.cz.

Výkaz nevyplnila dvě zařízení. Údaje uvedené v tabulkách a komentované v textové části se týkají zařízení, která odevzdala výkaz. Činnost psychiatrických ambulancí zajišťovalo celkem 136,71 odborných pracovníků (průměrný roční přepočtený počet pracovníků včetně smluvních). Z celkového počtu odborných pracovníků bylo 90,90 lékařů, specializaci v oboru psychiatrie mělo 89,20 z nich. Počet zdravotnických pracovníků nelékařů s odbornou způsobilostí bez odborného dohledu (ZPBD) činil 40,36 úvazku, psychologů 5,00 a ostatních odborných pracovníků 0,45 úvazku. V psychiatrických ambulancích kraje nepůsobil žádný adiktolog, tj. nelékařský zdravotnický pracovník vykonávající preventivní, léčebnou a rehabilitační péči o osoby závislé na návykových látkách (§ 21a zákona č. 96/2004 Sb.). Ve srovnání s rokem 2011 došlo k nárůstu počtu lékařů o 0,40 a ZPBD o 3,74, naopak klesl počet psychologů o 3,80 a ostatních odborných pracovníků o 1,00. Více než tři čtvrtiny lékařů pracovaly v samostatných ordinacích, necelá jedna pětina v ambulantní části lůžkových zařízení a zbývající lékaři pracovali v ostatních ambulantních zařízeních. Na 10 tisíc obyvatel kraje připadlo 0,78 lékaře (ČR 0,72).

Celkem bylo v kraji poskytnuto 293,2 tisíc ambulantních psychiatrických ošetření nebo vyšetření 68 545 pacientům, tj. proti minulému roku o 0,6 % více ošetření a o 6,3 % více pacientů. Na jednoho léčeného pacienta připadlo 4,3 vyšetření (ČR 4,9). Celých 58 % pacientů jsou ženy, děti do 14 let se na počtu léčených podílely 4,3 % a dorost 15–19 let 4,1 %. V počtu léčených je zahrnuto 79 mužů a 28 žen v substituční léčbě závislosti na opioidech a opiátech, ze 107 léčených závislých byli 4 mladiství ve věku 15–19 let. Dalších 413 pacientů z celkového počtu, 148 mužů a 265 žen, se rozhodlo vyřešit nepříjemný stav či nežádoucí pocit sebepoškozením, z nich bylo 60 dětí do 14 let a 126 mladistvých ve věku 15–19 let.

U sledovaných skupin diagnóz je jednotkou zjišťování diagnóza, to znamená, že pacient je započítán tolikrát, pro kolik onemocnění se léčí. Nejčastějšími diagnózami, se kterými navštívili pacienti psychiatrické ordinace, byly stejně jako v předešlých letech neurotické poruchy (42 %), mezi které patří 399 případů poruch příjmu potravy, v 91 % se jedná o ženy. Druhou nejčastější diagnózou jsou afektivní poruchy (17 %) a třetí v pořadí organické duševní poruchy (11 %). Proti předchozímu roku se počet léčených onemocnění výrazněji nezměnil. Došlo k poklesu u organických duševních poruch, což může být následkem formální změny ve vykazování. Vzrostl počet sexuálních poruch a deviací, a to v důsledku chybného výkladu metodiky jednoho poskytovatele zdravotní péče. O téměř deset procent vzrostl počet léčených s poruchou vyvolanou psychoaktivními látkami vyjma alkoholu.

Statisticky je sledován počet léčených onemocnění v daném roce u vybraných skupin diagnóz v přepočtu na 10 tisíc obyvatel, tzv. roční prevalence. Nejvyšší míra prevalence byla zjištěna, stejně jako v předchozích letech, u skupin diagnóz neurotické poruchy (245,75; ČR 213,56), afektivní poruchy (102,27; ČR 102,07) a organické duševní poruchy (65,06; ČR 62,08). Na 10 tisíc dětí a dorostu ve věku do 19 let připadlo 136,07 léčených případů vývojových poruch (ČR 140,23). Pacienti jsou sledováni podle sídla zdravotnického zařízení, nikoli podle trvalého bydliště. Údaje na úrovni okresu jsou pouze informativní, mohou kopírovat nerovnoměrnost v zabezpečení psychiatrické ambulantní péče stejně jako svobodnou volbu lékaře a s tím související počet léčených pacientů v okresech.

Sleduje se rovněž počet nově zjištěných onemocnění u vybraných skupin diagnóz v přepočtu na 10 tisíc obyvatel, tzv. incidence. Také tento ukazatel byl nejvyšší u neurotických poruch (65,13, ČR 55,37), organických duševních poruch (23,18; ČR 16,76) a afektivních poruch (19,78; ČR 18,29). Nově zjištěných vývojových poruch v dětství a adolescenci bylo hlášeno 36,97 na 100 tisíc dětí a dorostu (ČR 40,31).

Z porovnání počtu pacientů v jednotlivých skupinách vybraných psychiatrických diagnóz podle pohlaví vyplývá, že ženy častěji onemocní afektivními, neurotickými a organickými duševními poruchami. Muži jsou výrazně častěji léčeni v souvislosti se sexuálními poruchami, deviacemi a dysfunkcemi, s poruchami vyvolanými alkoholem a ostatními psychoaktivními látkami, s vývojovými poruchami v dětství a adolescenci a s diagnózou patologické hráčství. U schizofrenie lehce převažují ženy, u poruch osobnosti a mentální retardace zase muži.

Speciálně dětem a dorostu se na sedmi dětských psychiatrických odděleních a dvou dětských psychiatrických pracovištích věnovalo 12,30 lékařů a na jedno místo lékaře tak připadlo 18 451 obyvatel kraje do 19 let. Ve všech psychiatrických ambulancích se léčilo 2 920 dětí do 14 let, kterým bylo poskytnuto 10 316 ošetření (3,5 % všech psychiatrických vyšetření). Ve věku 15–19 let se léčilo 2 821 pacientů, kterým bylo poskytnuto 10 235 ošetření (3,5 %). U dětí byly nejčastější diagnózou vývojové poruchy, pro které se jich léčily téměř tři čtvrtiny. Jedna třetina pacientů ve věku 15–19 let se léčila s vývojovými poruchami a druhá třetina s neurotickými poruchami, v poslední třetině jsou významně

zastoupeny mentální retardace, afektivní poruchy a začínají se objevovat poruchy vyvolané psychoaktivními látkami mimo alkohol, poruchy osobnosti a sexuální poruchy a deviace.

V kraji bylo evidováno 1 062 léčených pacientů užívajících nealkoholové drogy (bez tabáku), na 10 tisíc obyvatel připadlo v kraji 9,1 toxikomanů (ČR 14,0). Z celkového počtu toxikomanů tvořily ženy 35 %, z toho nejvíce jich bylo ve věku 20–39 let (65 %). Největší zastoupení měly léčené osoby zneužívající opiáty a opioidy, a to 2,30 pacientů na 10 tisíc obyvatel (ČR 3,79), druhé v pořadí byly osoby zneužívající stimulantia (1,88; ČR 3,28), z nich nejrozšířenější metamfetamin známější pod názvem pervitin (1,84; ČR 3,00), a na třetím místě byly osoby léčené pro zneužívání kombinace drog (1,82; ČR 3,09). Závislost na drogách byla prokázána u 79 % léčených pacientů v kraji (ČR 88 %). Z léčených alkoholiků bylo 31 % žen (ČR 35 %), nejvíce, 58 %, ve věkové skupině 40–64 let. Pouze 106 kuřáků, 76 mužů a 30 žen, vyhledalo lékařskou péči ve zdravotnických zařízeních Brna-města.

Lůžkovou psychiatrickou péči zajišťovala v kraji 4 nemocniční oddělení a Psychiatrická léčebna Brno s oddělením pro léčbu návykových látek. Děti a mladiství jsou hospitalizováni na nemocničních psychiatrických odděleních, kde je pro ně vyčleněno 18 lůžek; speciální dětská psychiatrická oddělení ani pracoviště nejsou samostatně zřízena. Průměrná ošetrovací doba na nemocničních odděleních v kraji činila 20,6 dne a v léčebně 76,6 dne. Využití lůžek z maximální lůžkové kapacity dosáhlo v nemocnicích 280,4 dne a v léčebně 348,6 dne.

Zpracovala: MUDr. Jaroslava Pazourková
ÚZIS ČR, Regionální pracoviště Brno
Vinařská 6, 603 00 Brno
telefon: 543 559 454, fax: 543 559 455
e-mail: pazourkova@uzis.cz
<http://www.uzis.cz>

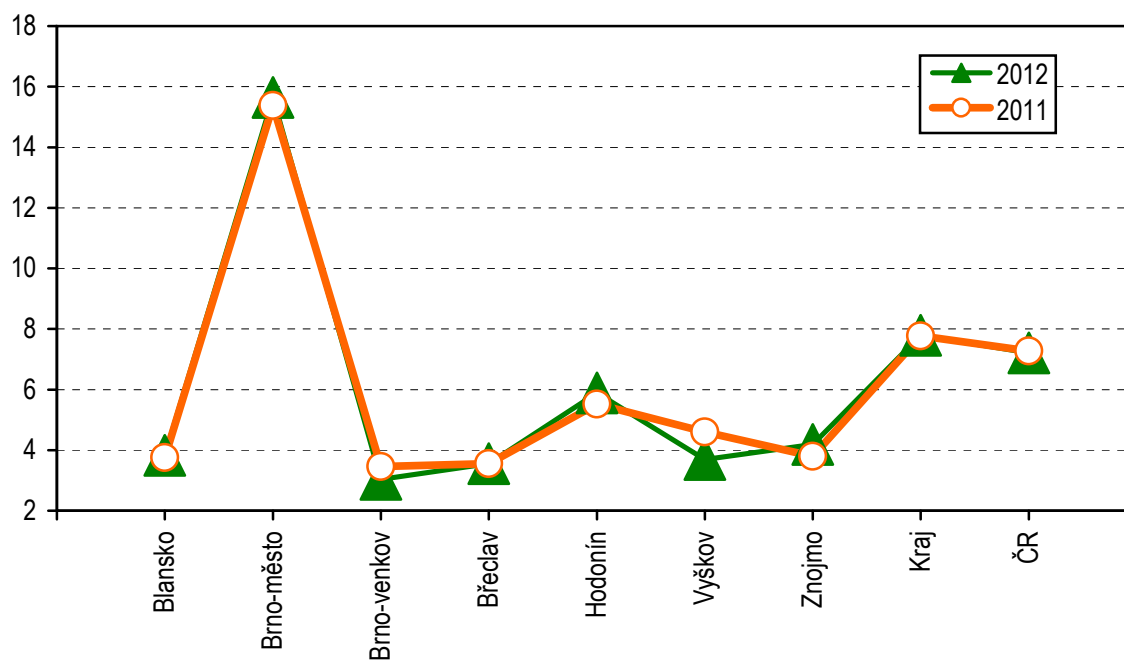
Zajištění ambulantní péče podle druhu zdravotnických zařízení a podle území

Ukazatel	Počet odborných pracovníků ¹⁾			Počet léčených pacientů		Počet ošetření - vyšetření			
	celkem	z toho		celkem	z toho ženy (v %)	celkem	z toho ženám (v %)	na 1 lékaře	na 1 léčeného pacienta
		lékaři	ZPBD ²⁾						
	podle druhu zdravotnických zařízení								
Ambulantní část lůžkových zařízení	41,48	15,67	20,61	13 121	42,1	36 268	51,3	2 314	2,8
Samostatné ordinace lékařů specialistů	88,00	71,00	16,75	53 203	62,8	250 061	63,2	3 522	4,7
Ostatní ambulantní zařízení	7,23	4,23	3,00	2 221	45,9	6 872	42,9	1 625	3,1
Celkem v kraji	136,71	90,90	40,36	68 545	58,3	293 201	61,2	3 226	4,3
	podle území								
Blansko	7,47	4,10	3,37	4 205	66,0	18 802	67,6	4 586	4,5
Brno-město	93,11	59,17	29,74	40 774	54,9	169 514	59,2	2 865	4,2
Brno-venkov	7,80	6,30	1,50	5 200	62,6	23 242	69,9	3 689	4,5
Břeclav	5,08	4,08	1,00	4 128	67,4	17 900	60,1	4 387	4,3
Hodonín	10,45	9,20	1,00	6 871	58,2	28 956	61,8	3 147	4,2
Vyškov	4,30	3,30	1,00	2 232	64,0	10 709	61,2	3 245	4,8
Znojmo	8,50	4,75	2,75	5 135	64,2	24 078	62,2	5 069	4,7
Kraj	136,71	90,90	40,36	68 545	58,3	293 201	61,2	3 226	4,3
ČR	1 251,03	758,00	399,18	578 413	59,1	2 833 944	60,1	3 739	4,9

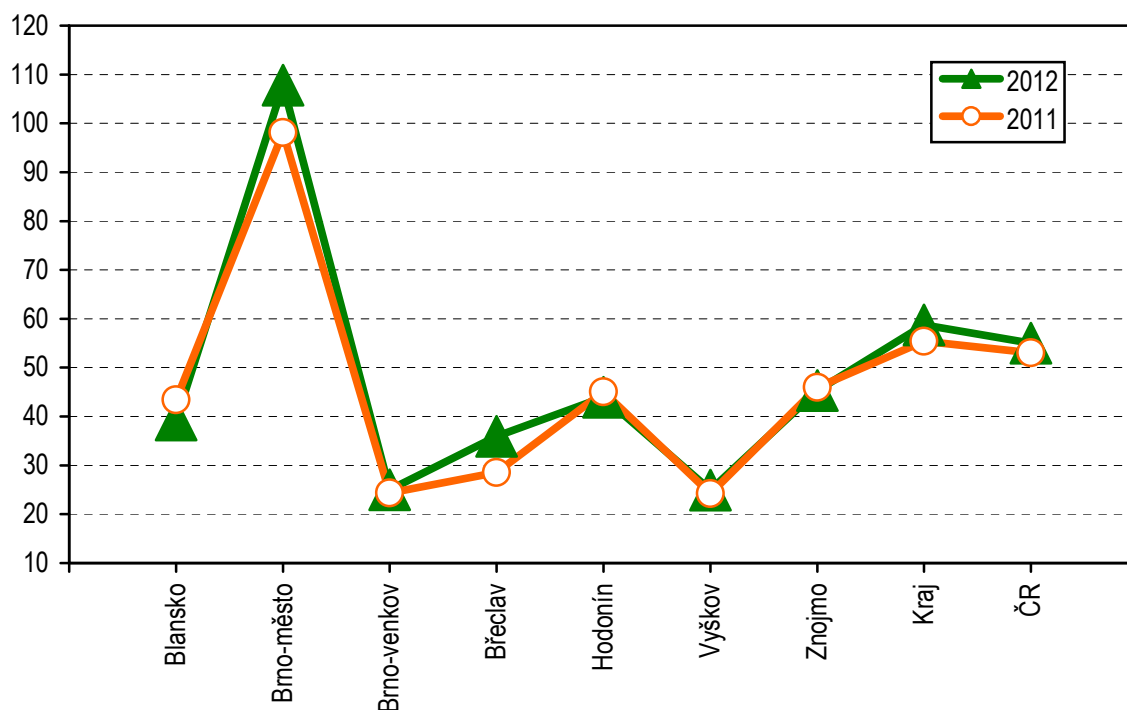
¹⁾ Průměrný roční přepočtený počet pracovníků včetně smluvních, součet úvazků

²⁾ ZPBD - zdravotničtí pracovníci nelékaři s odbornou způsobilostí bez odborného dohledu dle zákona č. 96/2004 Sb., o nelékařských zdravotnických povoláních, § 5–§ 21

**Počet lékařů na 100 tisíc obyvatel
v letech 2011–2012**



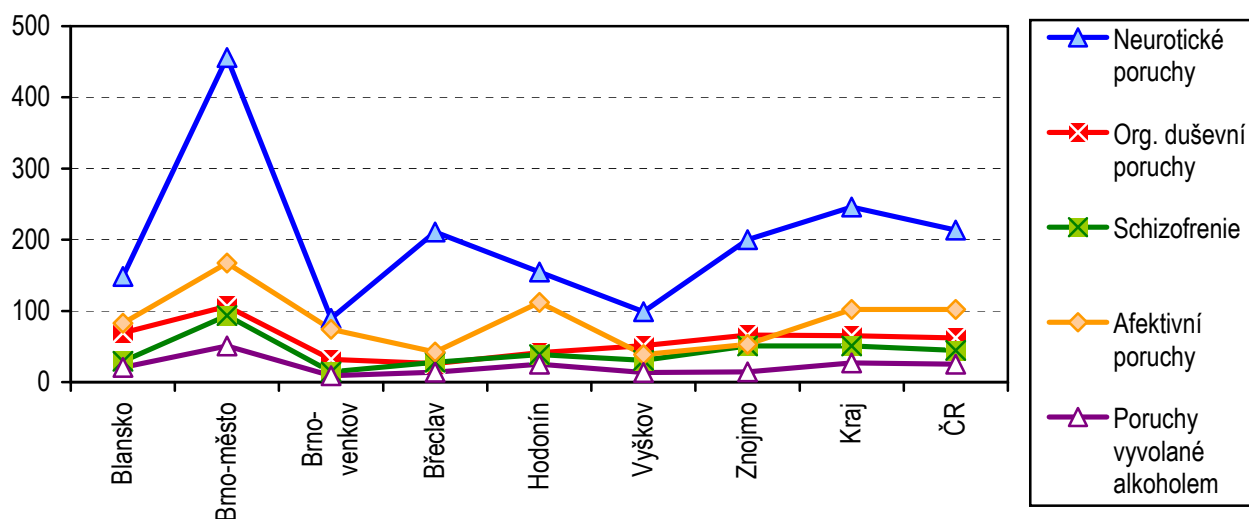
**Počet léčených pacientů na 1 000 obyvatel
v letech 2011–2012**



Poměrné zastoupení léčených onemocnění podle vybraných diagnóz, pohlaví a věkových skupin, nově zjištěná onemocnění

Vybrané diagnózy (diagnóza MKN-10)	Celkem	z toho v %				
		ženy	nově zjištěná onemocnění	0–14	15–19	20 let a více
Organické duševní poruchy (F00–F09)	7 594	63,6	35,6	0,1	0,2	99,7
z toho demence u Alzheimerovy nemoci (F00)	1 712	69,0	34,3	-	-	100,0
a ostatní demence (F01–F03)	1 969	64,8	30,8	-	-	100,0
Poruchy vyvolané alkoholem (F10)	3 172	32,2	21,7	-	0,7	99,3
Poruchy vyvolané ostatními psychoaktivními látkami (F11–F19)	1 332	35,5	27,3	0,5	9,6	89,9
Schizofrenie (F20–F29)	5 925	54,3	10,3	0,0	1,5	98,4
Afektivní poruchy (F30–F39)	11 936	67,6	19,3	0,2	2,1	97,7
Neurotické poruchy (F40–F48, F50–F59)	28 682	66,0	26,5	1,9	3,3	94,8
z toho poruchy příjmu potravy (F50)	399	90,7	30,3	12,5	36,3	51,1
a sexuální dysfunkce (F52)	1 920	17,3	43,5	-	1,1	98,9
Poruchy osobnosti (F60–F63, F68–F69)	2 561	44,5	23,2	0,2	4,4	95,5
z toho patologické hráčství (F63.0)	142	12,0	23,2	-	4,2	95,8
Sexuální poruchy/deviace (F64–F66)	2 144	3,7	20,9	0,2	4,7	95,1
Mentální retardace (F70–F79)	2 035	45,0	11,6	9,1	12,8	78,1
Vývojové poruchy v dětství a adolescenci (F80–F98)	3 088	28,3	27,2	69,0	31,0	x
Neurčená duševní porucha (F99)	57	47,4	42,1	1,8	21,1	77,2
Neploďnost (N46, N97)	64	18,8	67,2	-	-	100,0
Vývojové poruchy mužských pohlavních orgánů (Q53–Q55)	37	x	83,8	-	35,1	64,9

Počet léčených na vybrané diagnózy na 10 tisíc obyvatel

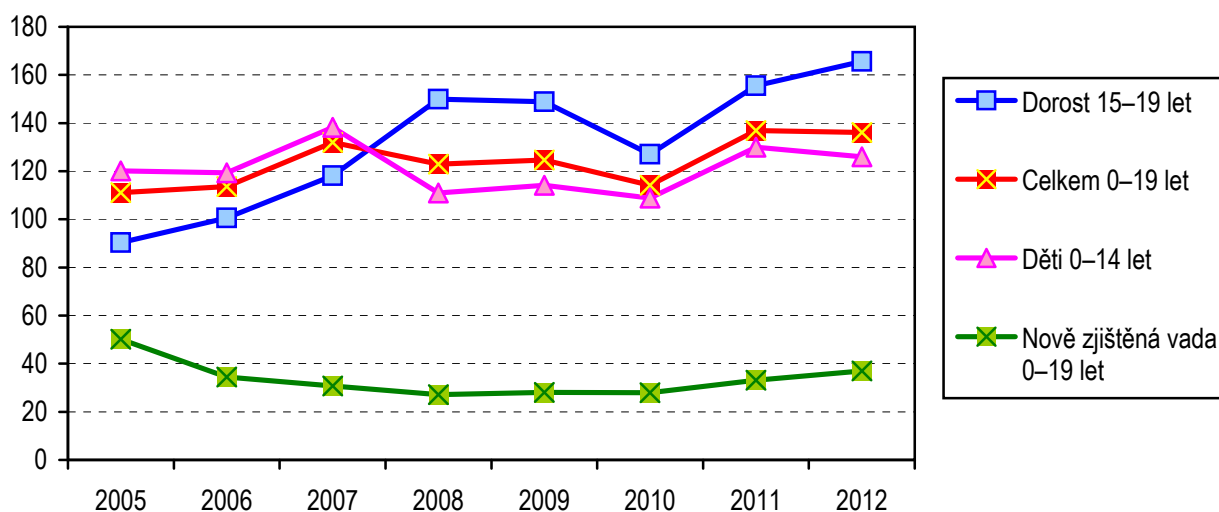


Počet léčených onemocnění podle vybraných diagnóz na 10 tisíc obyvatel podle pohlaví a věkových skupin

Vybrané diagnózy (diagnóza MKN-10)	Na 10 tisíc obyvatel podle pohlaví a věkových skupin					
	celkem	muži	ženy	0–14	15–19	20 let a více
Organické duševní poruchy (F00–F09)	65,06	48,37	81,07	0,47	2,77	80,51
z toho demence u Alzheimerovy nemoci (F00)	14,67	9,30	19,82	-	-	18,21
a ostatní demence (F01–F03)	16,87	12,13	21,41	-	-	20,94
Poruchy vyvolané alkoholem (F10)	27,18	37,65	17,13	-	3,64	33,51
Poruchy vyvolané ostatními psychoaktivními látkami (F11–F19)	11,41	15,04	7,94	0,41	22,17	12,73
Schizofrenie (F20–F29)	50,77	47,44	53,95	0,12	15,59	62,04
Afektivní poruchy (F30–F39)	102,27	67,76	135,34	1,42	42,95	124,06
Neurotické poruchy (F40–F48, F50–F59)	245,75	170,61	317,77	32,92	161,77	289,21
z toho poruchy příjmu potravy (F50)	3,42	0,65	6,07	2,95	25,11	2,17
a sexuální dysfunkce (F52)	16,45	27,78	5,59	-	3,81	20,19
Poruchy osobnosti (F60–F63, F68–F69)	21,94	24,88	19,13	0,24	19,40	26,01
z toho patologické hráčství (F63.0)	1,22	2,19	0,29	-	1,04	1,45
Sexuální poruchy/deviace (F64–F66)	18,37	36,15	1,33	0,24	17,49	21,69
Mentální retardace (F70–F79)	17,44	19,61	15,35	10,93	45,03	16,91
Vývojové poruchy v dětství a adolescenci (F80–F98) ¹⁾	136,07	190,48	78,89	126,00	165,58	x
Neurčená duševní porucha (F99)	0,49	0,53	0,45	0,06	2,08	0,47

¹⁾ Vývojové poruchy na 10 tisíc dětí 0-14 let, dorostu 15-19 let a celkem 0-19 let podle pohlaví

Vývoj počtu léčených s vývojovou poruchou v dětství a adolescenci na 10 tisíc dětí a dorostu



Počet léčených onemocnění podle vybraných diagnóz a pohlaví

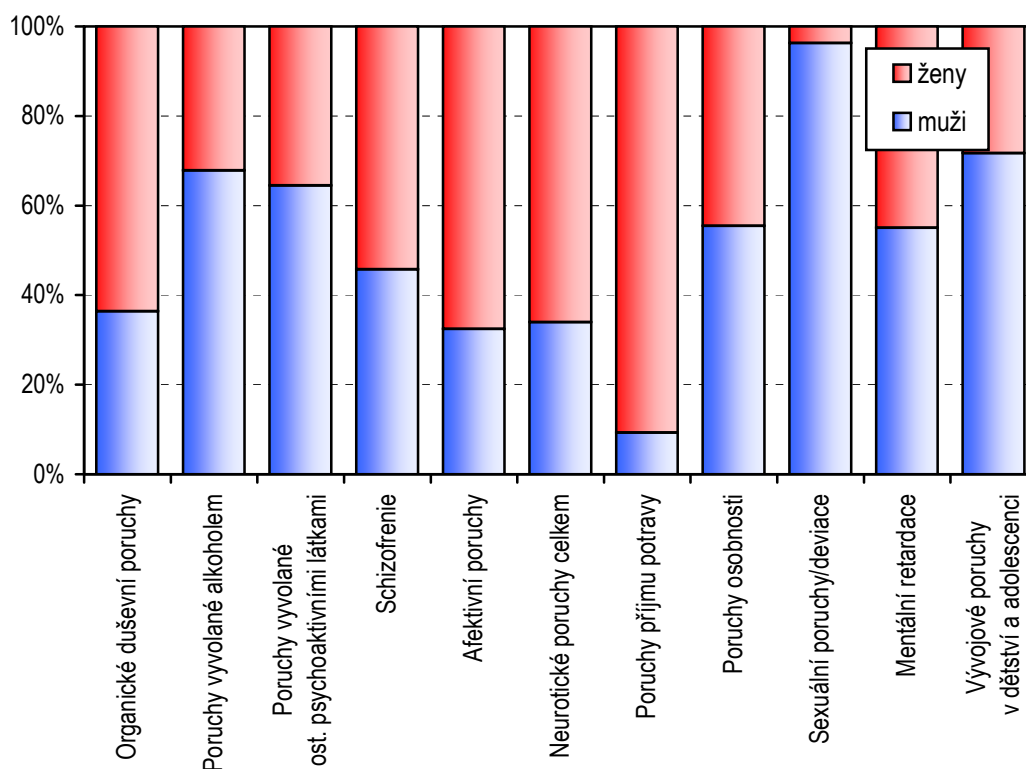
Vybrané diagnózy (diagnóza MKN-10)		Blansko	Brno- město	Brno- venkov	Břeclav	Hodonín	Vyškov	Znojmo	Kraj
Organické duševní poruchy (F00–F09)	M	221	1 603	223	88	223	156	249	2 763
z toho demence u Alzheimer. n. (F00)	M	54	293	66	8	33	33	44	531
a ostatní demence (F01–F03)	M	48	324	69	16	52	41	143	693
Organické duševní poruchy (F00–F09)	Ž	522	2 425	445	214	423	301	501	4 831
z toho demence u Alzheim. n. (F00)	Ž	119	606	149	26	83	87	111	1 181
a ostatní demence (F01–F03)	Ž	139	568	117	34	147	98	173	1 276
Poruchy vyvolané alkoholem (F10)	M	157	1 215	139	118	324	79	119	2 151
Poruchy vyvolané alkoholem (F10)	Ž	66	709	50	41	73	40	42	1 021
Poruchy vyvolané ostatními psychoaktivními látkami (F11–F19)	M	11	663	69	14	76	9	17	859
Poruchy vyvolané ostatními psychoaktivními látkami (F11–F19)	Ž	11	355	29	9	45	5	19	473
Schizofrenie (F20–F29)	M	117	1 667	114	143	276	132	261	2 710
Schizofrenie (F20–F29)	Ž	194	1 867	188	179	331	142	314	3 215
Afektivní poruchy (F30–F39)	M	295	2 149	473	170	499	101	184	3 871
Afektivní poruchy (F30–F39)	Ž	592	4 172	1 067	316	1 254	246	418	8 065
Neurotické poruchy (F40–F48, F50–F59)	M	408	6 355	746	623	814	249	551	9 746
z toho poruchy příjmu potravy (F50)	M	-	27	-	-	10	-	-	37
a sexuální dysfunkce (F52)	M	-	1 576	-	4	6	-	1	1 587
Neurotické poruchy (F40–F48, F50–F59)	Ž	1 182	10 888	1 116	1 798	1 601	636	1 715	18 936
z toho poruchy příjmu potravy (F50)	Ž	5	292	3	6	40	1	15	362
a sexuální dysfunkce (F52)	Ž	-	333	-	-	-	-	-	333
Poruchy osobnosti (F60–F63, F68–F69)	M	41	952	121	89	93	23	102	1 421
z toho patologické hráčství (F63.0)	M	4	97	1	4	13	3	3	125
Poruchy osobnosti (F60–F63, F68–F69)	Ž	13	820	93	49	61	22	82	1 140
z toho patologické hráčství (F63.0)	Ž	-	14	-	-	2	-	1	17
Sexuální poruchy/deviace (F64–F66)	M	-	2 048	14	-	2	-	1	2 065
Sexuální poruchy/deviace (F64–F66)	Ž	-	79	-	-	-	-	-	79
Mentální retardace (F70–F79)	M	151	409	28	113	175	48	196	1 120
Mentální retardace (F70–F79)	Ž	99	279	81	129	107	24	196	915
Vývojové poruchy v dětství a adolescenci (F80–F98)	M	20	1 469	-	147	379	4	196	2 215
Vývojové poruchy v dětství a adolescenci (F80–F98)	Ž	17	557	-	91	147	1	60	873
Neurčená duševní porucha (F99)	M	1	28	-	-	-	-	1	30
Neurčená duševní porucha (F99)	Ž	-	24	-	-	-	1	2	27

Počet léčených onemocnění podle vybraných diagnóz a pohlaví na 10 tisíc obyvatel

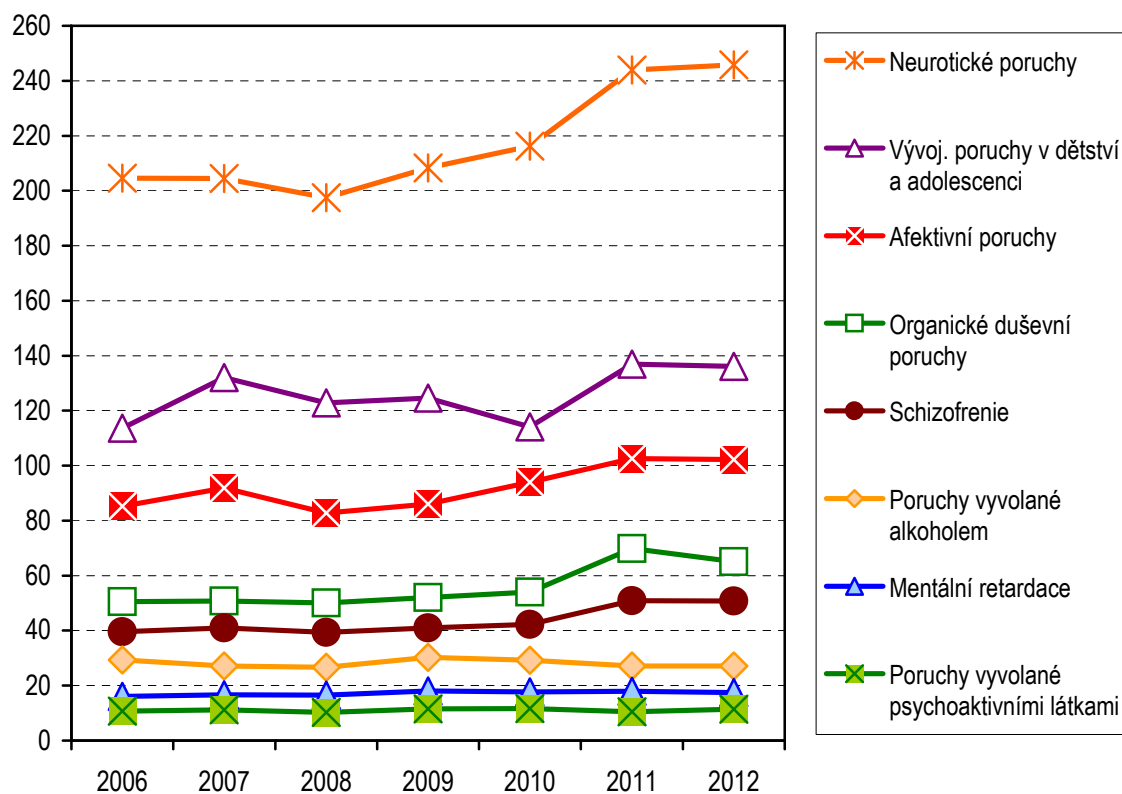
Vybrané diagnózy (diagnóza MKN-10)		Blansko	Brno- město	Brno- venkov	Břeclav	Hodonín	Vyškov	Znojmo	Kraj	ČR
Organické duševní poruchy (F00–F09)	M	42,0	87,9	21,7	15,6	29,0	35,3	44,5	48,4	45,8
z toho demence u Alzheimer. n. (F00)	M	10,3	16,1	6,4	1,4	4,3	7,5	7,9	9,3	9,7
a ostatní demence (F01–F03)	M	9,1	17,8	6,7	2,8	6,8	9,3	25,6	12,1	15,0
Organické duševní poruchy (F00–F09)	Ž	96,0	123,9	42,3	36,6	53,3	66,5	87,4	81,1	77,8
z toho demence u Alzheim. n. (F00)	Ž	21,9	31,0	14,2	4,4	10,5	19,2	19,4	19,8	19,3
a ostatní demence (F01–F03)	Ž	25,6	29,0	11,1	5,8	18,5	21,6	30,2	21,4	25,3
Poruchy vyvolané alkoholem (F10)	M	29,8	66,6	13,5	20,9	42,1	17,9	21,3	37,7	32,8
Poruchy vyvolané alkoholem (F10)	Ž	12,1	36,2	4,8	7,0	9,2	8,8	7,3	17,1	17,5
Poruchy vyvolané ostatními psychoaktivními látkami (F11–F19)	M	2,1	36,3	6,7	2,5	9,9	2,0	3,0	15,0	22,2
Poruchy vyvolané ostatními psychoaktivními látkami (F11–F19)	Ž	2,0	18,1	2,8	1,5	5,7	1,1	3,3	7,9	12,2
Schizofrenie (F20–F29)	M	22,2	91,4	11,1	25,4	35,9	29,8	46,7	47,4	42,1
Schizofrenie (F20–F29)	Ž	35,7	95,4	17,9	30,6	41,7	31,4	54,7	54,0	47,0
Afektivní poruchy (F30–F39)	M	56,0	117,8	46,1	30,2	64,9	22,8	32,9	67,8	64,9
Afektivní poruchy (F30–F39)	Ž	108,8	213,1	101,5	54,0	157,9	54,3	72,9	135,3	138,0
Neurotické poruchy (F40–F48, F50–F59)	M	77,5	348,4	72,7	110,5	105,8	56,3	98,5	170,6	140,7
z toho poruchy příjmu potravy (F50)	M	-	1,5	-	-	1,3	-	-	0,6	0,6
a sexuální dysfunkce (F52)	M	-	86,4	-	0,7	0,8	-	0,2	27,8	13,8
Neurotické poruchy (F40–F48, F50–F59)	Ž	217,3	556,1	106,1	307,3	201,6	140,5	299,0	317,8	283,9
z toho poruchy příjmu potravy (F50)	Ž	0,9	14,9	0,3	1,0	5,0	0,2	2,6	6,1	5,9
a sexuální dysfunkce (F52)	Ž	-	17,0	-	-	-	-	-	5,6	5,8
Poruchy osobnosti (F60–F63, F68–F69)	M	7,8	52,2	11,8	15,8	12,1	5,2	18,2	24,9	28,5
z toho patologické hráčství (F63.0)	M	0,8	5,3	0,1	0,7	1,7	0,7	0,5	2,2	2,4
Poruchy osobnosti (F60–F63, F68–F69)	Ž	2,4	41,9	8,8	8,4	7,7	4,9	14,3	19,1	23,8
z toho patologické hráčství (F63.0)	Ž	-	0,7	-	-	0,3	-	0,2	0,3	0,3
Sexuální poruchy/deviace (F64–F66)	M	-	112,3	1,4	-	0,3	-	0,2	36,1	7,8
Sexuální poruchy/deviace (F64–F66)	Ž	-	4,0	-	-	-	-	-	1,3	1,6
Mentální retardace (F70–F79)	M	28,7	22,4	2,7	20,0	22,8	10,8	35,0	19,6	22,9
Mentální retardace (F70–F79)	Ž	18,2	14,3	7,7	22,0	13,5	5,3	34,2	15,4	16,4
Vývojové poruchy v dětství a adolescenci (F80–F98) ¹⁾	M	18,2	424,6	-	127,5	245,9	4,4	164,2	190,5	188,7
Vývojové poruchy v dětství a adolescenci (F80–F98) ¹⁾	Ž	16,1	167,6	-	83,3	101,1	1,1	53,6	78,9	89,2
Neurčená duševní porucha (F99)	M	0,2	1,5	-	-	-	-	0,2	0,5	1,5
Neurčená duševní porucha (F99)	Ž	-	1,2	-	-	-	0,2	0,3	0,5	1,7

¹⁾ Vývojové poruchy na 10 tisíc dětí a dorostu ve věku 0–19 let

Podíl léčených podle pohlaví na vybrané diagnózy



Vývoj počtu léčených na vybrané diagnózy na 10 tisíc obyvatel v letech 2006–2012



Vývoj počtu léčených onemocnění podle vybraných diagnóz a na 10 tisíc obyvatel

Vybrané diagnózy (diagnóza MKN-10)	2006	2007	2008	2009	2010	2011	2012
	počet léčených onemocnění absolutně						
Organické duševní poruchy (F00–F09)	5 715	5 759	5 721	5 985	6 222	8 143	7 594
z toho demence u Alzheimer. n. (F00)	x	x	x	x	x	1 420	1 712
a ostatní demence (F01–F03)	x	x	x	x	x	1 868	1 969
Poruchy vyvolané alkoholem (F10)	3 318	3 074	3 054	3 475	3 372	3 155	3 172
Poruchy vyvolané ostatními psychoaktivními látkami (F11–F19)	1 218	1 264	1 171	1 330	1 338	1 217	1 332
Schizofrenie (F20–F29)	4 481	4 648	4 503	4 718	4 874	5 923	5 925
Afektivní poruchy (F30–F39)	9 639	10 437	9 467	9 895	10 837	11 940	11 936
Neurotické poruchy (F40–F48, F50–F59)	23 143	23 218	22 589	23 949	24 921	28 411	28 682
z toho poruchy příjmu potravy (F50)	x	x	x	x	x	554	399
z toho sexuální dysfunkce (F52)	1 441	2 000	1 116	1 354	1 642	1 968	1 920
Poruchy osobnosti (F60–F63, F68–F69)	2 998	2 511	1 989	2 231	2 133	2 554	2 561
z toho patologické hráčství (F63.0)	187	145	140	136	125	148	142
Sexuální poruchy/deviace (F64–F66)	531	514	451	543	578	707	2 144
Mentální retardace (F70–F79)	1 820	1 884	1 892	2 079	2 040	2 088	2 035
Vývojové poruchy v dětství a adolescenci (F80–F98)	2 642	3 038	2 814	2 844	2 590	3 130	3 088
Neurčená duševní porucha (F99)	106	49	74	103	106	54	57
	počet léčených onemocnění na 10 tisíc obyvatel (prevalence)						
Organické duševní poruchy (F00–F09)	50,53	50,72	50,03	52,04	53,97	69,92	65,06
z toho demence u Alzheimer. n. (F00)	x	x	x	x	x	12,19	14,67
a ostatní demence (F01–F03)	x	x	x	x	x	16,04	16,87
Poruchy vyvolané alkoholem (F10)	29,34	27,07	26,70	30,22	29,25	27,09	27,18
Poruchy vyvolané ostatními psychoaktivními látkami (F11–F19)	10,77	11,13	10,24	11,57	11,61	10,45	11,41
Schizofrenie (F20–F29)	39,62	40,94	39,38	41,03	42,28	50,86	50,77
Afektivní poruchy (F30–F39)	85,23	91,92	82,78	86,04	94,01	102,52	102,27
Neurotické poruchy (F40–F48, F50–F59)	204,63	204,49	197,52	208,25	216,18	243,95	245,75
z toho poruchy příjmu potravy (F50)	x	x	x	x	x	4,76	3,42
z toho sexuální dysfunkce (F52)	12,74	17,61	9,76	11,77	14,24	16,90	16,45
Poruchy osobnosti (F60–F63, F68–F69)	26,51	22,12	17,39	19,40	18,50	21,93	21,94
z toho patologické hráčství (F63.0)	1,65	1,28	1,22	1,18	1,08	1,27	1,22
Sexuální poruchy/deviace (F64–F66)	4,70	4,53	3,94	4,72	5,01	6,07	18,37
Mentální retardace (F70–F79)	16,09	16,59	16,54	18,08	17,70	17,93	17,44
Vývojové poruchy v dětství a adolescenci (F80–F98) ¹⁾	113,60	132,03	122,89	124,62	114,12	136,93	136,07
Neurčená duševní porucha (F99)	0,94	0,43	0,65	0,90	0,92	0,46	0,49

¹⁾ Vývojové poruchy na 10 tisíc dětí a dorostu ve věku 0–19 let

Vývoj počtu nově zjištěných onemocnění podle vybraných diagnóz a na 10 tisíc obyvatel

Vybrané diagnózy (diagnóza MKN-10)	2006	2007	2008	2009	2010	2011	2012
	počet nově zjištěných onemocnění absolutně						
Organické duševní poruchy (F00–F09)	2 203	2 054	2 035	2 102	2 175	2 403	2 705
z toho demence u Alzheimer. n. (F00)	x	x	x	x	x	538	588
a ostatní demence (F01-F03)	x	x	x	x	x	628	606
Poruchy vyvolané alkoholem (F10)	928	758	812	947	958	898	689
Poruchy vyvolané ostatními psychoaktivními látkami (F11–F19)	450	625	373	426	484	357	363
Schizofrenie (F20–F29)	474	542	439	465	613	722	612
Afektivní poruchy (F30–F39)	1 820	2 026	1 580	2 062	2 274	2 338	2 309
Neurotické poruchy (F40–F48, F50–F59)	5 956	6 884	6 070	6 641	7 456	7 634	7 602
z toho poruchy příjmu potravy (F50)	x	x	x	x	x	140	121
z toho sexuální dysfunkce (F52)	687	732	648	669	487	799	836
Poruchy osobnosti (F60–F63, F68–F69)	923	576	542	599	651	611	593
z toho patologické hráčství (F63.0)	71	61	59	69	61	56	33
Sexuální poruchy/deviace (F64–F66)	66	33	31	98	107	173	448
Mentální retardace (F70–F79)	232	234	214	237	253	197	237
Vývojové poruchy v dětství a adolescenci (F80–F98) ¹⁾	802	706	622	641	634	757	839
Neurčená duševní porucha (F99)	65	34	26	33	24	15	24
	počet nově zjištěných onemocnění na 10 tisíc obyvatel (incidence)						
Organické duševní poruchy (F00–F09)	19,48	18,09	17,79	18,28	18,87	20,63	23,18
z toho demence u Alzheimer. n. (F00)	x	x	x	x	x	4,62	5,04
a ostatní demence (F01-F03)	x	x	x	x	x	5,39	5,19
Poruchy vyvolané alkoholem (F10)	8,21	6,68	7,10	8,23	8,31	7,71	5,90
Poruchy vyvolané ostatními psychoaktivními látkami (F11–F19)	3,98	5,50	3,26	3,70	4,20	3,07	3,11
Schizofrenie (F20–F29)	4,19	4,77	3,84	4,04	5,32	6,20	5,24
Afektivní poruchy (F30–F39)	16,09	17,84	13,82	17,93	19,73	20,07	19,78
Neurotické poruchy (F40–F48, F50–F59)	52,66	60,63	53,08	57,75	64,68	65,55	65,13
z toho poruchy příjmu potravy (F50)	x	x	x	x	x	1,20	1,04
z toho sexuální dysfunkce (F52)	6,07	6,45	5,67	5,82	4,22	6,86	7,16
Poruchy osobnosti (F60–F63, F68–F69)	8,16	5,07	4,74	5,21	5,65	5,25	5,08
z toho patologické hráčství (F63.0)	0,63	0,54	0,52	0,60	0,53	0,48	0,28
Sexuální poruchy/deviace (F64–F66)	0,58	0,29	0,27	0,85	0,93	1,49	3,84
Mentální retardace (F70–F79)	2,05	2,06	1,87	2,06	2,19	1,69	2,03
Vývojové poruchy v dětství a adolescenci (F80–F98) ¹⁾	34,49	30,68	27,16	28,09	27,93	33,12	36,97
Neurčená duševní porucha (F99)	0,57	0,30	0,23	0,29	0,21	0,13	0,21

¹⁾ Vývojové poruchy na 10 tisíc dětí a dorostu ve věku 0–19 let

Pacienti užívající návykové látky léčení v ambulantních zdravotnických zařízeních - podle území

Psychoaktivní látka		Území								
		Blansko	Brno- město	Brno- venkov	Břeclav	Hodonín	Vyškov	Znojmo	Kraj	ČR
Alkohol	a	223	1 511	180	158	397	119	145	2 733	22 838
	b	20,83	39,95	8,66	13,75	25,40	13,29	12,80	23,42	21,73
Opiáty a opioidy	a	-	229	26	6	3	-	5	269	3 984
	b	-	6,06	1,25	0,52	0,19	-	0,44	2,30	3,79
z toho heroin	a	-	147	10	-	-	-	2	159	1 256
	b	-	3,89	0,48	-	-	-	0,18	1,36	1,20
a buprenorfin neindikovaně	a	-	-	-	-	1	-	1	2	285
	b	-	-	-	-	0,06	-	0,09	0,02	0,27
a metadon neindikovaně	a	-	-	-	-	-	-	-	-	18
	b	-	-	-	-	-	-	-	-	0,02
a pacienti v substituční léčbě	a	-	74	16	6	-	-	1	97	2 198
	b	-	1,96	0,77	0,52	-	-	0,09	0,83	2,09
Kanabinoidy	a	4	57	21	-	17	5	-	104	1 426
	b	0,37	1,51	1,01	-	1,09	0,56	-	0,89	1,36
Sedativa a hypnotika	a	5	132	32	2	6	2	7	186	2 241
	b	0,47	3,49	1,54	0,17	0,38	0,22	0,62	1,59	2,13
z toho barbituráty	a	-	11	-	-	-	-	-	11	173
	b	-	0,29	-	-	-	-	-	0,09	0,16
a benzodiazepiny	a	5	113	22	2	6	2	5	155	1 858
	b	0,47	2,99	1,06	0,17	0,38	0,22	0,44	1,33	1,77
Kokain	a	1	5	-	-	-	-	-	6	31
	b	0,09	0,13	-	-	-	-	-	0,05	0,03
Ostatní stimulantia	a	10	177	3	1	10	5	13	219	3 450
	b	0,93	4,68	0,14	0,09	0,64	0,56	1,15	1,88	3,28
z toho metamfetamin	a	8	175	3	1	10	5	13	215	3 150
	b	0,75	4,63	0,14	0,09	0,64	0,56	1,15	1,84	3,00
Halucinogeny	a	-	4	3	-	7	-	-	14	60
	b	-	0,11	0,14	-	0,45	-	-	0,12	0,06
Prchavá rozpustidla	a	-	6	5	-	-	-	-	11	64
	b	-	0,16	0,24	-	-	-	-	0,09	0,06
Kombinace drog	a	-	147	8	-	46	-	11	212	3 252
	b	-	3,89	0,38	-	2,94	-	0,97	1,82	3,09
Tabák	a	-	106	-	-	-	-	-	106	1 035
	b	-	2,80	-	-	-	-	-	0,91	0,98
Jiné	a	1	40	-	-	-	-	-	41	173
	b	0,09	1,06	-	-	-	-	-	0,35	0,16
Nealkoholové drogy bez tabáku	a	21	797	98	9	89	12	36	1 062	14 681
	b	1,96	21,07	4,72	0,78	5,69	1,34	3,18	9,10	13,97
Psychoaktivní látky celkem	a	244	2 414	278	167	486	131	181	3 901	38 554
	b	22,79	63,83	13,38	14,54	31,09	14,63	15,98	33,42	36,69

a - absolutně

b - na 10 tisíc obyvatel

**Pacienti užívající návykové látky léčení v ambulantních zdravotnických zařízeních
- podle věkových skupin a pohlaví**

Psychoaktivní látka	Věková skupina										Celkem		
	0-14		15-19		20-39		40-64		65 let a více		muži	ženy	
	muži	ženy	muži	ženy	muži	ženy	muži	ženy	muži	ženy			
Alkohol	a	-	-	15	4	639	302	1 094	499	127	53	1 875	858
	b	-	-	5,09	1,42	35,36	17,63	56,27	25,54	15,91	4,47	32,82	14,40
Opiáty a opioidy	a	-	-	7	2	159	71	19	8	2	1	187	82
	b	-	-	2,37	0,71	8,80	4,15	0,98	0,41	0,25	0,08	3,27	1,38
z toho heroin	a	-	-	4	-	96	48	8	3	-	-	108	51
	b	-	-	1,36	-	5,31	2,80	0,41	0,15	-	-	1,89	0,86
a buprenorfin neindikovaně	a	-	-	-	-	1	1	-	-	-	-	1	1
	b	-	-	-	-	0,06	0,06	-	-	-	-	0,02	0,02
a metadon neindikovaně	a	-	-	-	-	-	-	-	-	-	-	-	-
	b	-	-	-	-	-	-	-	-	-	-	-	-
a pacienti v substituční léčbě	a	x	x	2	2	56	19	11	5	1	1	70	27
	b	x	x	0,68	0,71	3,10	1,11	0,57	0,26	0,13	0,08	1,23	0,45
Kanabinoidy	a	2	-	20	7	55	12	5	2	1	-	83	21
	b	0,23	-	6,78	2,48	3,04	0,70	0,26	0,10	0,13	-	1,45	0,35
Sedativa a hypnotika	a	-	-	2	2	24	45	32	57	9	15	67	119
	b	-	-	0,68	0,71	1,33	2,63	1,65	2,92	1,13	1,27	1,17	2,00
z toho barbituráty	a	-	-	-	-	1	4	3	2	1	-	5	6
	b	-	-	-	-	0,06	0,23	0,15	0,10	0,13	-	0,09	0,10
a benzodiazepiny	a	-	-	-	1	22	35	27	48	8	14	57	98
	b	-	-	-	0,35	1,22	2,04	1,39	2,46	1,00	1,18	1,00	1,64
Kokain	a	-	-	1	-	3	2	-	-	-	-	4	2
	b	-	-	0,34	-	0,17	0,12	-	-	-	-	0,07	0,03
Ostatní stimulantia	a	-	-	19	9	118	62	7	4	-	-	144	75
	b	-	-	6,44	3,19	6,53	3,62	0,36	0,20	-	-	2,52	1,26
z toho metamfetamin	a	-	-	17	9	117	61	7	4	-	-	141	74
	b	-	-	5,77	3,19	6,47	3,56	0,36	0,20	-	-	2,47	1,24
Halucinogeny	a	-	-	4	1	7	1	1	-	-	-	12	2
	b	-	-	1,36	0,35	0,39	0,06	0,05	-	-	-	0,21	0,03
Prchavá rozpustidla	a	-	-	4	1	5	-	1	-	-	-	10	1
	b	-	-	1,36	0,35	0,28	-	0,05	-	-	-	0,18	0,02
Kombinace drog	a	2	-	12	11	110	42	25	7	2	1	151	61
	b	0,23	-	4,07	3,89	6,09	2,45	1,29	0,36	0,25	0,08	2,64	1,02
Tabák	a	-	-	-	-	42	19	30	8	4	3	76	30
	b	-	-	-	-	2,32	1,11	1,54	0,41	0,50	0,25	1,33	0,50
Jiné	a	-	-	-	-	19	7	13	2	-	-	32	9
	b	-	-	-	-	1,05	0,41	0,67	0,10	-	-	0,56	0,15
Nealkoholové drogy bez tabáku	a	4	-	69	33	500	242	103	80	14	17	690	372
	b	0,46	-	23,40	11,68	27,67	14,13	5,30	4,09	1,75	1,43	12,08	6,24
Psychoaktivní látky celkem	a	4	-	84	37	1 181	563	1 227	587	145	73	2 641	1 260
	b	0,46	-	28,49	13,10	65,36	32,87	63,11	30,04	18,17	6,16	46,23	21,14

a - absolutně

b - na 10 tisíc obyvatel

Vyžívání lůžkového fondu psychiatrických oddělení nemocnic a odborných léčebných ústavů (OLÚ) a zatížení zdravotnických pracovníků

Ukazatel	Nemocnice			OLÚ		
	kraj	ČR		kraj	ČR	
		psychiatrie vč. AT	dětská psychiatrie		psychiatrie vč. AT	dětská psychiatrie
Počet oddělení	4	26	4	3	25	2
Počet pracovníků ¹⁾						
lékaři	28,56	169,95	18,54	35,28	509,11	7,85
ZPBD ²⁾	82,56	489,56	57,28	266,39	2 801,33	73,20
Sestry ³⁾ u lůžka	77,50	462,34	55,43	251,58	2 681,59	74,42
Průměrný počet lůžek	188,15	1 153,15	119,00	776,00	8 633,17	200,00
Průměrný denní stav obsazených lůžek						
celkem	144,1	879,1	74,5	739,0	7 987,2	141,4
na 1 lékaře	5,5	5,6	4,1	20,1	15,8	15,9
na 1 sestru ⁴⁾ u lůžka	8,1	8,6	5,9	13,2	13,4	8,1
Počet lékařů na 100 lůžek	15,52	14,79	15,58	4,55	5,97	3,93
Počet ZPBD ²⁾ na 100 lůžek	44,87	42,61	48,13	34,33	32,83	36,60
Počet hospitalizovaných	2 561	17 319	1 214	3 529	40 928	728
Nemocniční letalita	1,6	1,3	-	12,7	30,7	-
Využití lůžek ve dnech	280,4	279,0	229,2	348,6	338,6	258,7
Průměrná ošetrovací doba	20,6	18,6	22,5	76,6	71,4	71,1
Prostoj lůžek ⁵⁾	5,0	4,1	10,8	3,8	5,2	10,0

¹⁾ Součet úvazků vč. smluvních pracovníků k 31.12.

²⁾ Zdravotníci pracovníci dle zákona č. 96/2004 Sb.

ZPBD – zdravotníci pracovníci nelékaři s odbornou způsobilostí bez odborného dohledu (§ 5–§ 21a)
sestry – všeobecné sestry a porodní asistentky (§ 5–§ 6)

³⁾ Průměrný roční počet, součet úvazků vč. smluvních

⁴⁾ Průměrný denní stav obsazených lůžek na jednu sestru u lůžka, násobeno koeficientem 4,5, aby se zohlednil třísměnný provoz a absence sester z důvodu dovolené, nemoci, školení apod.

⁵⁾ Ve dnech na 1 hospitalizovaného z lůžek schopných provozu

Seznam nemocnic s psychiatrickým oddělením v kraji:

Fakultní nemocnice Brno
Nemocnice Znojmo, p.o.
VV a Úp VZD Brno - Nemocnice
Vojenská nemocnice Brno

Seznam OLÚ s psychiatrickými odděleními v kraji:

Psychiatrická léčebna Brno