



Informace ze zdravotnictví Jihomoravského kraje

Ústavu zdravotnických informací a statistiky
České republiky

Brno
24. 10. 2014

8

Činnost oboru psychiatrie vč. AT a sexuologie v Jihomoravském kraji v roce 2013

*Activity of branch Psychiatry incl. alcohol and drugs guidance centres
and sexuology in the Jihomoravský Region in 2013*

Souhrn

Počet ambulantních psychiatrických ošetření-vyšetření vzrostl oproti předchozímu roku o 4,3 %, tj. na 305 803 vyšetření. Nárůst 4,4 % byl zaznamenán u počtu léčených pacientů. Celkem bylo ošetřeno 71 542 pacientů: Psychiatrickou péčí vyhledávaly častěji ženy. Informace obsahuje také stručný přehled pacientů podle užívané psychoaktivní látky.

Summary

Number of psychiatric examinations has increased by 4,3 % since previous year, it is exactly 305 803 examinations. Increase has been founded in number of patients, by 4,4 %. Altogether 71 542 patients were treated. Women often needed psychiatric care. Information contains a brief overview of patients by used psychoactive substance.

Podkladem pro zpracování informace jsou údaje z ročního výkazu A(MZ)1-01 o činnosti oboru psychiatrie, který vyplňují každoročně všechna ambulantní pracoviště psychiatrie, ambulantní pracoviště AT, sexuologie, gerontopsychiatrie, včetně ambulantních částí nemocnic, zařízení poskytující parciální hospitalizaci (stacionáře), zařízení krizové intervence, zařízení pro léčbu drogových závislostí a ambulantní pracoviště psychiatrické nemocnice. Přehled lůžkové péče byl čerpán z výkazu L(MZ)1-02 o lůžkovém fondu a jeho využití. Výkazy jsou součástí Programu statistických zjišťování v ČR na příslušný rok. Formuláře výkazů a pokyny pro jejich vyplnění jsou vystaveny na www.uzis.cz.

Údaje uvedené v tabulkách a komentované v textové části se týkají zařízení, která odevzdala vyplněný výkaz. Činnost psychiatrických ambulancí zajišťovalo celkem 138,47 odborných pracovníků (průměrný roční přepočtený počet pracovníků včetně smluvních). Z celkového počtu odborných pracovníků bylo 90,55 lékařů, specializací v oboru psychiatrie mělo 87,04 z nich. Počet zdravotnických pracovníků nelékařů s odbornou způsobilostí bez odborného dohledu (ZPBD) činil 39,97 úvazku, psychologů 5,70 a ostatních odborných pracovníků 2,25 úvazku. V psychiatrických ambulancích kraje nepůsobil žádný adiktolog, tj. nelékařský zdravotnický pracovník vykonávající preventivní, léčebnou a rehabilitační péči o osoby závislé na návykových látkách (§ 21a zákona č. 96/2004 Sb.). Ve srovnání s rokem 2012 došlo k poklesu počtu lékařů o minus 0,35 a ZPBD o minus 0,39, naopak vzrostl počet psychologů o 0,70 a ostatních odborných pracovníků o 1,80. Více než tři čtvrtiny lékařů pracovaly v samostatných ordinacích, 16 % v ambulantní části lůžkových zařízení a zbývající lékaři pracovali na poliklinikách a zdravotních střediskách.

Na 10 tisíc obyvatel kraje připadlo 0,77 lékaře, dvakrát více 1,56 v okrese Brno-město, naopak nejméně 0,32 v okrese Brno-venkov (ČR 0,74).

Celkem bylo v kraji poskytnuto 305,8 tisíc ambulantních psychiatrických ošetření nebo vyšetření 71 542 pacientům, tj. proti minulému roku o 4,3 % více ošetření a o 4,4 % více pacientů. Z jednoho tisíce obyvatel kraje jich 61 minimálně jednou v uplynulém roce navštívilo ambulantního psychiatra (ČR 57,4). Na jednoho léčeného pacienta připadlo 4,3 vyšetření (ČR 4,8). Celých 59 % pacientů jsou ženy, děti do 14 let a mladiství ve věku 15-19 let se na počtu léčených podíleli shodně po čtyřech procentech. V počtu léčených je zahrnuto 55 mužů a 17 žen v substituční léčbě závislosti na opioidech a opiátech, z toho dva mladiství. Dalších 437 pacientů z celkového počtu léčených, 182 mužů a 255 žen, se rozhodlo vyřešit nepříjemný stav či nežádoucí pocit sebepoškozením, z nich bylo 59 dětí do 14 let a 113 mladistvých ve věku 15–19 let.

U sledovaných skupin diagnóz je jednotkou zjišťování diagnóza, to znamená, že pacient je započítán tolikrát, pro kolik onemocnění se léčí. Nejčastějšími diagnózami, se kterými navštívili pacienti psychiatrické ordinace, byly stejně jako v předešlých letech neurotické poruchy (43 %), mezi které patří 516 případů poruch příjmu potravy, v 89 % se jedná o ženy. Druhou nejčastější diagnózou jsou afektivní poruchy (17 %) a třetí v pořadí organické duševní poruchy (11 %). Proti předchozímu roku se počet léčených onemocnění výrazněji nezměnil. Došlo k poklesu neurčených duševních poruch (F99). Shodně o téměř 30 % vzrostl počet poruch příjmu potravy (F50) a sexuálních dysfunkcí (F52) a o 13 % se zvýšil počet léčených na ostatní demence (F01-F03).

Statisticky je sledován počet léčených onemocnění v daném roce u vybraných skupin diagnóz v přepočtu na 10 tisíc obyvatel, tzv. roční prevalence. Nejvyšší míra prevalence byla zjištěna, stejně jako v předchozích letech, u skupin diagnóz neurotické poruchy (266,54; ČR 223,25), afektivní poruchy (104,39; ČR 105,73) a organické duševní poruchy (65,51; ČR 63,92). Na 10 tisíc dětí a dorostu ve věku do 19 let připadlo 140,40 léčených případů vývojových poruch (ČR 146,14). Pacienti jsou sledováni podle sídla zdravotnického zařízení, nikoli podle trvalého bydliště. Údaje na úrovni okresu jsou pouze informativní, mohou kopírovat nerovnoměrnost v zabezpečení psychiatrické ambulantní péče stejně jako svobodnou volbu lékaře a s tím související počet léčených pacientů v okresech.

Sleduje se rovněž počet nově zjištěných onemocnění u vybraných skupin diagnóz v přepočtu na 10 tisíc obyvatel, tzv. incidence. Také tento ukazatel byl nejvyšší u neurotických poruch (66,35, ČR 53,00), organických duševních poruch (19,52; ČR 17,15) a afektivních poruch (17,70; ČR 17,98). Nově zjištěných vývojových poruch v dětství a adolescenci bylo hlášeno 39,06 na 10 tisíc dětí a dorostu (ČR 36,21).

Z porovnání počtu pacientů v jednotlivých skupinách vybraných psychiatrických diagnóz podle pohlaví vyplývá, že ženy častěji onemocní afektivními, organickými duševními a neurotickými poruchami. Muži jsou výrazně častěji léčeni v souvislosti se sexuálními poruchami, deviacemi a dysfunkcemi, s poruchami vyvolanými alkoholem a ostatními psychoaktivními látkami, s vývojovými poruchami v dětství a adolescenci a s diagnózou patologické hráčství. U schizofrenie lehce převažují ženy, u poruch osobnosti a mentální retardace zase muži.

Speciálně dětem a dorostu se na sedmi dětských psychiatrických odděleních a dvou dětských psychiatrických pracovištích věnovalo 11,32 psychiatrů. Na jeden úvazek psychiatra na dětském psychiatrickém pracovišti tak v kraji připadlo 19 926 dětí a mladistvých do 19 let. Ve všech psychiatrických ambulancích se léčilo 2 914 dětí do 14 let (4,1 % všech léčených), kterým bylo poskytnuto 10 157 ošetření (3,3 % všech psychiatrických vyšetření). Ve věku 15–19 let se léčilo 2 792 pacientů (3,9 % všech léčených), kterým bylo poskytnuto 9 686 ošetření (3,2 % všech ošetření). Téměř u tří

čtvrtin léčených dětí byla diagnostikována některá z vývojových poruch. Jedna třetina pacientů ve věku 15–19 let se léčila s vývojovými poruchami a druhá třetina s neurotickými poruchami, v poslední třetině jsou významně zastoupeny afektivní poruchy a mentální retardace, začínají se objevovat poruchy osobnosti, sexuální poruchy a deviace a poruchy vyvolané psychoaktivními látkami mimo alkohol.

V kraji bylo evidováno 684 léčených mužů a 421 léčených žen užívajících nealkoholové drogy (bez tabáku). Na 10 tisíc mužů připadlo v kraji 11,96 léčených toxikomanů (ČR 16,77) a na 10 tisíc žen 7,06 léčených toxikomanek (ČR 9,10). Z celkového počtu léčených tvořily ženy 38 %, z toho nejvíce jich bylo ve věku 20–39 let (52 %). Největší zastoupení měly léčené osoby zneužívající opiáty a opioidy, a to 3,37 mužů a 1,32 žen na 10 tisíc obyvatel podle pohlaví (ČR 4,12 muži a 1,82 ženy). Druhé v pořadí byly osoby zneužívající sedativa a hypnotika (1,26 muži a 3,00 ženy; ČR 1,71 muži a 2,29 ženy) a na třetím místě byly osoby léčené pro zneužívání ostatních stimulantů (2,69 muži a 1,44 ženy; ČR 4,26 muži a 2,27 ženy), nejrozšířenější z nich je metamfetamin známější pod názvem pervitin. Závislost na drogách (bez tabáku) byla prokázána u 77 % léčených pacientů v kraji (ČR 84 %). Z léčených alkoholiků bylo 34 % žen (ČR 36 %). Více než polovina léčených alkoholiků se nacházela ve věkové skupině 40–64 let. Pouze 51 kuřáků, 32 mužů a 19 žen, vyhledalo lékařskou péči, a to jenom ve zdravotnických zařízeních Brna-města.

Lůžkovou akutní psychiatrickou péčí zajišťovala v kraji čtyři nemocniční oddělení a následnou péči Psychiatrická nemocnice Brno. Děti a mladiství jsou hospitalizováni na nemocničních psychiatrických odděleních, kde je pro ně vyčleněno 18 lůžek; speciální dětská psychiatrická oddělení ani pracoviště nejsou samostatně zřízena. Průměrná ošetrovací doba na akutních nemocničních odděleních v kraji činila 21 den a využití lůžek z maximální lůžkové kapacity dosáhlo 271,6 dne. Průměrná ošetrovací doba v následné péči byla 82,1 dne a využití lůžek z maximální lůžkové kapacity 341,3 dne.

Zpracovala: MUDr. Jaroslava Pazourková
ÚZIS ČR, Regionální pracoviště Brno
Netroufalky 797/5, 625 00 Brno
telefon: 778529201
e-mail: jaroslava.pazourkova@uzis.cz
<http://www.uzis.cz>

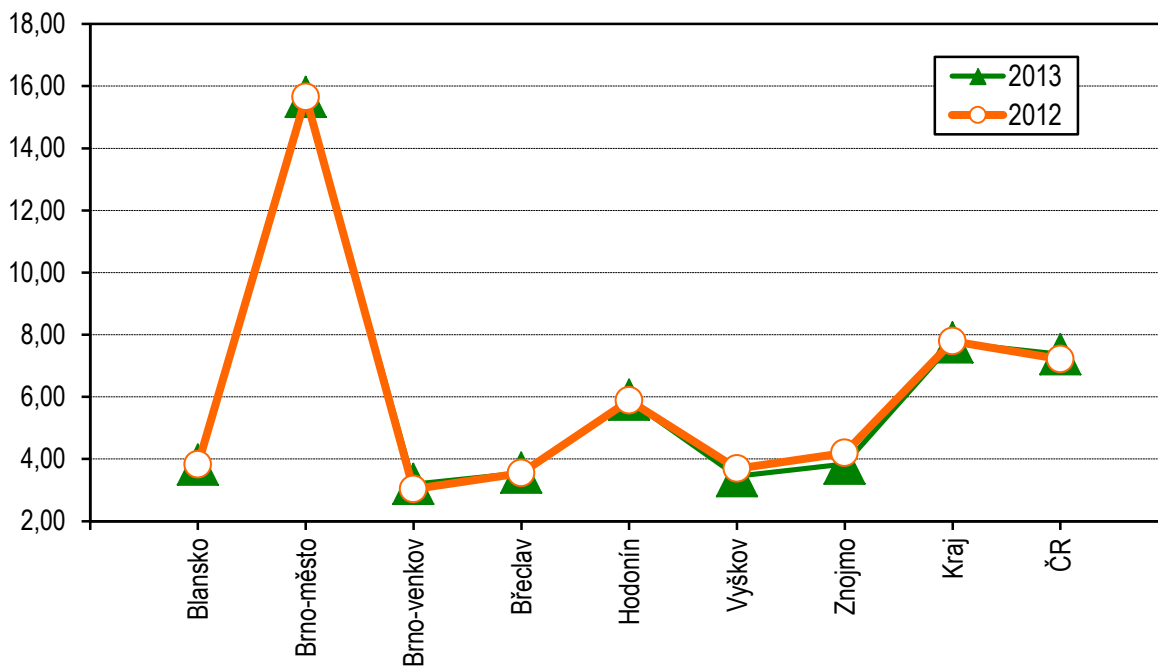
Zajištění ambulantní péče podle druhu zdravotnických zařízení a podle území

Ukazatel	Počet odborných pracovníků ¹⁾			Počet léčených pacientů		Počet ošetření - vyšetření			
	celkem	z toho		celkem	z toho ženy (v %)	celkem	z toho ženám (v %)	na 1 lékaře	na 1 léčeného pacienta
		lékaři	ZPBD ²⁾						
	podle druhu zdravotnických zařízení								
Ambulantní část lůžkových zařízení	41,14	14,40	21,04	12 179	46,2	34 064	53,3	2 366	2,8
Samostatné ordinace lékařů specialistů	89,53	71,53	16,75	57 052	62,5	263 661	63,0	3 686	4,6
Ostatní ambulantní zařízení	7,80	4,62	2,18	2 311	48,2	8 078	46,4	1 748	3,5
Celkem v kraji	138,47	90,55	39,97	71 542	59,2	305 803	61,5	3 377	4,3
	podle území								
Blansko	7,45	4,10	3,35	4 368	66,4	19 360	67,9	4 722	4,4
Brno-město	94,59	59,02	30,87	42 229	56,5	176 625	59,3	2 993	4,2
Brno-venkov	8,20	6,70	1,50	5 366	64,2	23 495	67,8	3 507	4,4
Břeclav	5,08	4,08	1,00	3 756	60,7	17 640	64,1	4 324	4,7
Hodonín	10,45	9,20	-	7 098	59,4	30 195	60,9	3 282	4,3
Vyškov	4,10	3,10	1,00	3 001	64,3	12 815	64,0	4 134	4,3
Znojmo	8,60	4,35	2,25	5 724	65,5	25 673	63,2	5 902	4,5
Kraj	138,47	90,55	39,97	71 542	59,2	305 803	61,5	3 377	4,3
ČR	1 299,95	774,71	415,98	603 205	59,8	2 896 558	60,3	3 739	4,8

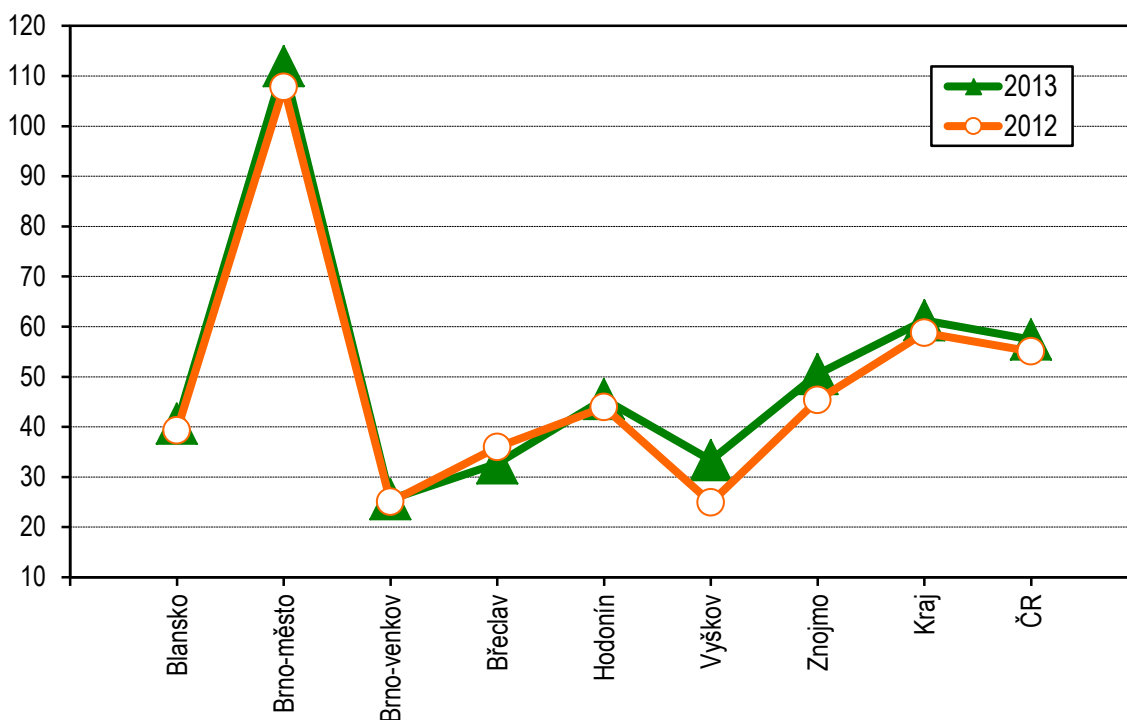
¹⁾ Průměrný roční přepočtený počet pracovníků včetně smluvních, součet úvazků

²⁾ ZPBD - zdravotničtí pracovníci nelékaři s odbornou způsobilostí bez odborného dohledu dle zákona č. 96/2004 Sb., o nelékařských zdravotnických povoláních, § 5–§ 21

**Počet lékařů na 100 tisíc obyvatel
v letech 2012–2013**



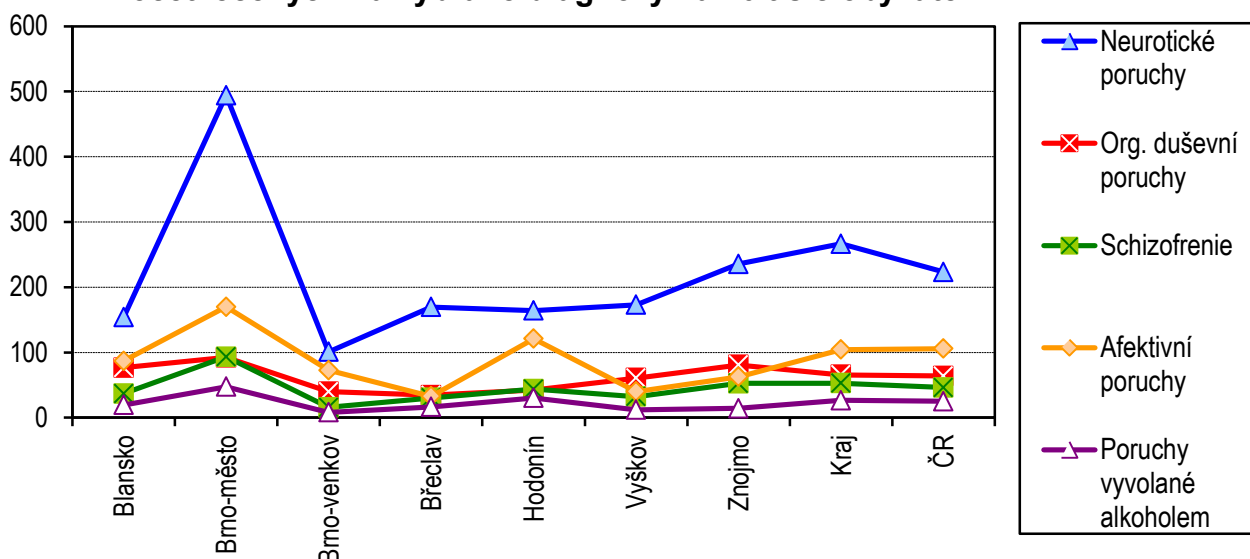
**Počet léčených pacientů na 1 000 obyvatel
v letech 2012–2013**



Poměrné zastoupení léčených onemocnění podle vybraných diagnóz, pohlaví a věkových skupin, nově zjištěná onemocnění

Vybrané diagnózy (diagnóza MKN-10)	Celkem	z toho v %				
		ženy	nově zjištěná onemocnění	0–14	15–19	20 let a více
Organické duševní poruchy (F00–F09)	7 655	65,6	29,8	0,2	0,3	99,5
z toho demence u Alzheimerovy nemoci (F00)	1 719	63,7	24,7	-	-	100,0
a ostatní demence (F01–F03)	2 216	65,2	32,6	0,2	0,1	99,6
Poruchy vyvolané alkoholem (F10)	3 103	34,7	25,4	0,2	0,7	99,1
Poruchy vyvolané ostatními psychoaktivními látkami (F11–F19)	1 373	38,2	28,6	0,4	7,6	92,0
Schizofrenie (F20–F29)	6 161	53,6	11,6	0,1	1,4	98,5
Afektivní poruchy (F30–F39)	12 199	67,7	17,0	0,2	2,0	97,8
Neurotické poruchy (F40–F48, F50–F59)	31 147	65,5	24,9	1,6	3,2	95,2
z toho poruchy příjmu potravy (F50)	516	88,8	35,9	12,6	35,1	52,3
a sexuální dysfunkce (F52)	2 472	13,4	37,7	-	1,0	99,0
Poruchy osobnosti (F60–F63, F68–F69)	2 830	43,4	23,9	1,1	5,0	93,9
z toho patologické hráčství (F63.0)	152	14,5	34,2	0,7	8,6	90,8
Sexuální poruchy/deviace (F64–F66)	2 231	2,6	2,2	0,4	4,8	94,8
Mentální retardace (F70–F79)	2 146	43,2	14,8	8,5	11,0	80,4
Vývojové poruchy v dětství a adolescenci (F80–F98)	3 167	27,1	27,8	68,6	31,4	x
Neurčená duševní porucha (F99)	45	24,4	44,4	2,2	6,7	91,1
Nepłodnost (N46, N97)	69	15,9	69,6	-	-	100,0
Vývojové poruchy mužských pohlavních orgánů (Q53–Q55)	31	x	38,7	-	-	100,0

Počet léčených na vybrané diagnózy na 10 tisíc obyvatel

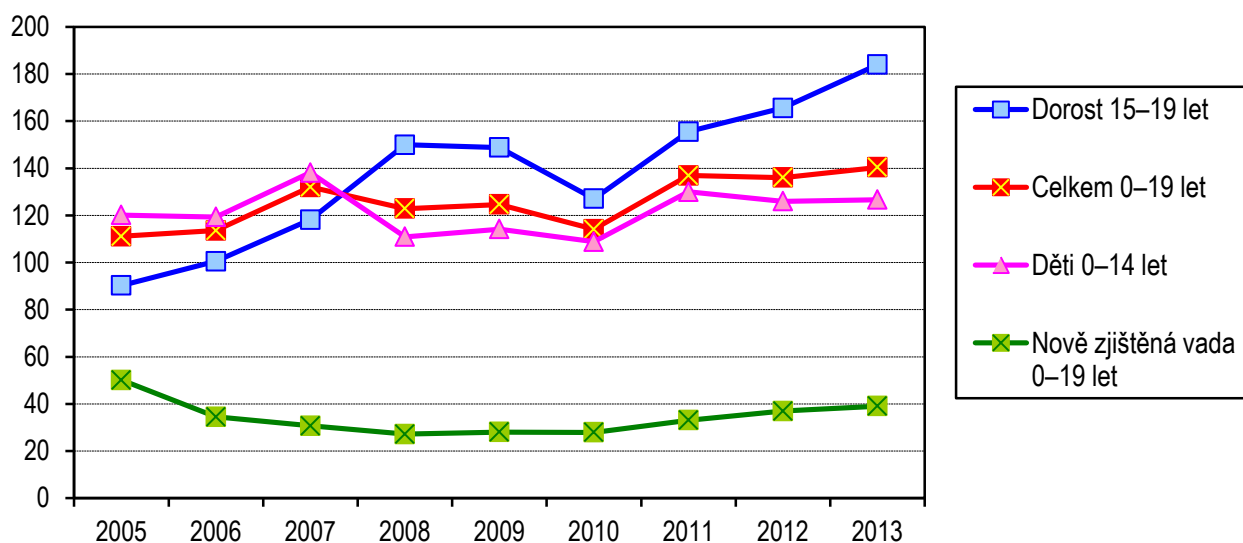


Počet léčených onemocnění podle vybraných diagnóz na 10 tisíc obyvatel podle pohlaví a věkových skupin

Vybrané diagnózy (diagnóza MKN-10)	Na 10 tisíc obyvatel podle pohlaví a věkových skupin					
	celkem	muži	ženy	0–14	15–19	20 let a více
Organické duševní poruchy (F00–F09)	65,51	46,06	84,14	0,82	3,89	80,80
z toho demence u Alzheimerovy nemoci (F00)	14,71	10,91	18,35	-	-	18,23
a ostatní demence (F01–F03)	18,96	13,48	24,22	0,29	0,56	23,41
Poruchy vyvolané alkoholem (F10)	26,55	35,45	18,03	0,35	4,26	32,60
Poruchy vyvolané ostatními psychoaktivními látkami (F11–F19)	11,75	14,83	8,80	0,35	19,25	13,39
Schizofrenie (F20–F29)	52,72	49,98	55,35	0,23	15,92	64,38
Afektivní poruchy (F30–F39)	104,39	68,85	138,46	1,40	44,42	126,56
Neurotické poruchy (F40–F48, F50–F59)	266,54	187,86	341,94	28,91	183,61	314,51
z toho poruchy příjmu potravy (F50)	4,42	1,01	7,68	3,79	33,50	2,86
a sexuální dysfunkce (F52)	21,15	37,42	5,56	-	4,63	25,95
Poruchy osobnosti (F60–F63, F68–F69)	24,22	28,01	20,58	1,75	26,28	28,19
z toho patologické hráčství (F63.0)	1,30	2,27	0,37	0,06	2,41	1,46
Sexuální poruchy/deviace (F64–F66)	19,09	38,00	0,97	0,52	19,62	22,44
Mentální retardace (F70–F79)	18,36	21,30	15,55	10,67	43,87	18,30
Vývojové poruchy v dětství a adolescenci (F80–F98) ¹⁾	140,40	200,02	77,85	126,68	183,98	x
Neurčená duševní porucha (F99)	0,39	0,59	0,18	0,06	0,56	0,43

¹⁾ Vývojové poruchy na 10 tisíc dětí 0-14 let, dorostu 15-19 let a celkem 0-19 let podle pohlaví

Vývoj počtu léčených s vývojovou poruchou v dětství a adolescenci na 10 tisíc dětí a dorostu



Počet léčených onemocnění podle vybraných diagnóz a pohlaví

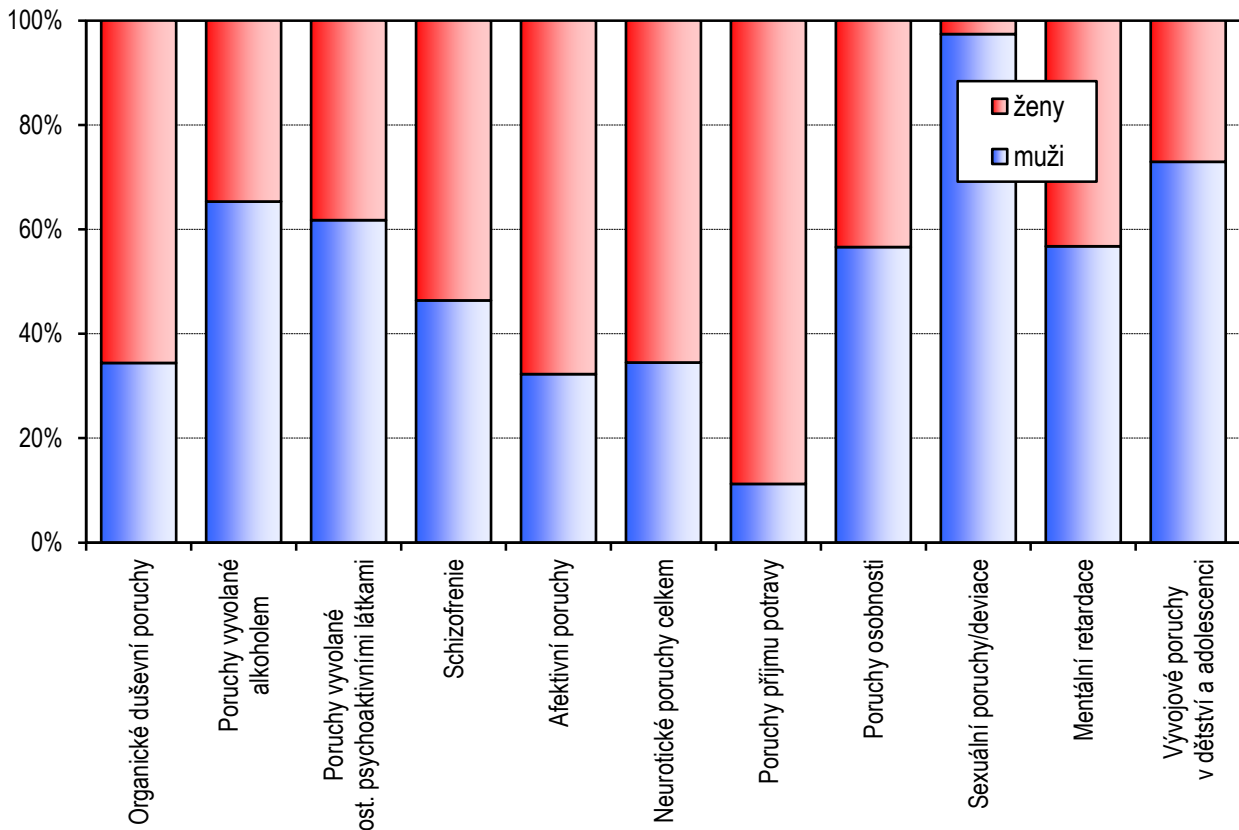
Vybrané diagnózy (diagnóza MKN-10)		Blansko	Brno- město	Brno- venkov	Břeclav	Hodonín	Vyškov	Znojmo	Kraj
Organické duševní poruchy (F00–F09)	M	250	1 272	285	153	237	183	254	2 634
z toho demence u Alzheimer. n. (F00)	M	48	238	119	9	114	39	57	624
a ostatní demence (F01–F03)	M	71	345	51	15	108	58	123	771
Organické duševní poruchy (F00–F09)	Ž	573	2 208	551	241	425	363	660	5 021
z toho demence u Alzheim. n. (F00)	Ž	104	400	171	39	138	99	144	1 095
a ostatní demence (F01–F03)	Ž	180	599	61	50	182	141	232	1 445
Poruchy vyvolané alkoholem (F10)	M	145	1 097	120	143	342	72	108	2 027
Poruchy vyvolané alkoholem (F10)	Ž	64	695	52	46	129	37	53	1 076
Poruchy vyvolané ostatními psychoaktivními látkami (F11–F19)	M	8	638	61	36	84	3	18	848
Poruchy vyvolané ostatními psychoaktivními látkami (F11–F19)	Ž	14	386	32	21	54	3	15	525
Schizofrenie (F20–F29)	M	158	1 696	94	165	330	138	277	2 858
Schizofrenie (F20–F29)	Ž	238	1 821	239	182	353	151	319	3 303
Afektivní poruchy (F30–F39)	M	294	2 080	485	155	592	111	220	3 937
Afektivní poruchy (F30–F39)	Ž	640	4 329	1 040	220	1 293	250	490	8 262
Neurotické poruchy (F40–F48, F50–F59)	M	438	7 021	754	579	814	486	651	10 743
z toho poruchy příjmu potravy (F50)	M	3	33	1	1	20	-	-	58
a sexuální dysfunkce (F52)	M	2	2 110	-	18	7	-	3	2 140
Neurotické poruchy (F40–F48, F50–F59)	Ž	1 219	11 621	1 363	1 368	1 747	1 070	2 016	20 404
z toho poruchy příjmu potravy (F50)	Ž	15	376	1	13	31	4	18	458
a sexuální dysfunkce (F52)	Ž	-	331	-	-	1	-	-	332
Poruchy osobnosti (F60–F63, F68–F69)	M	51	990	137	140	136	24	124	1 602
z toho patologické hráčství (F63.0)	M	6	92	2	5	20	2	3	130
Poruchy osobnosti (F60–F63, F68–F69)	Ž	12	857	79	60	94	25	101	1 228
z toho patologické hráčství (F63.0)	Ž	-	15	-	1	6	-	-	22
Sexuální poruchy/deviace (F64–F66)	M	1	2 154	14	3	1	-	-	2 173
Sexuální poruchy/deviace (F64–F66)	Ž	-	57	-	1	-	-	-	58
Mentální retardace (F70–F79)	M	155	449	50	98	202	46	218	1 218
Mentální retardace (F70–F79)	Ž	124	296	71	133	78	29	197	928
Vývojové poruchy v dětství a adolescenci (F80–F98)	M	43	1 454	-	241	397	7	168	2 310
Vývojové poruchy v dětství a adolescenci (F80–F98)	Ž	22	569	-	67	124	2	73	857
Neurčená duševní porucha (F99)	M	2	30	-	-	-	-	2	34
Neurčená duševní porucha (F99)	Ž	1	3	-	-	-	1	6	11

Počet léčených onemocnění podle vybraných diagnóz a pohlaví na 10 tisíc obyvatel

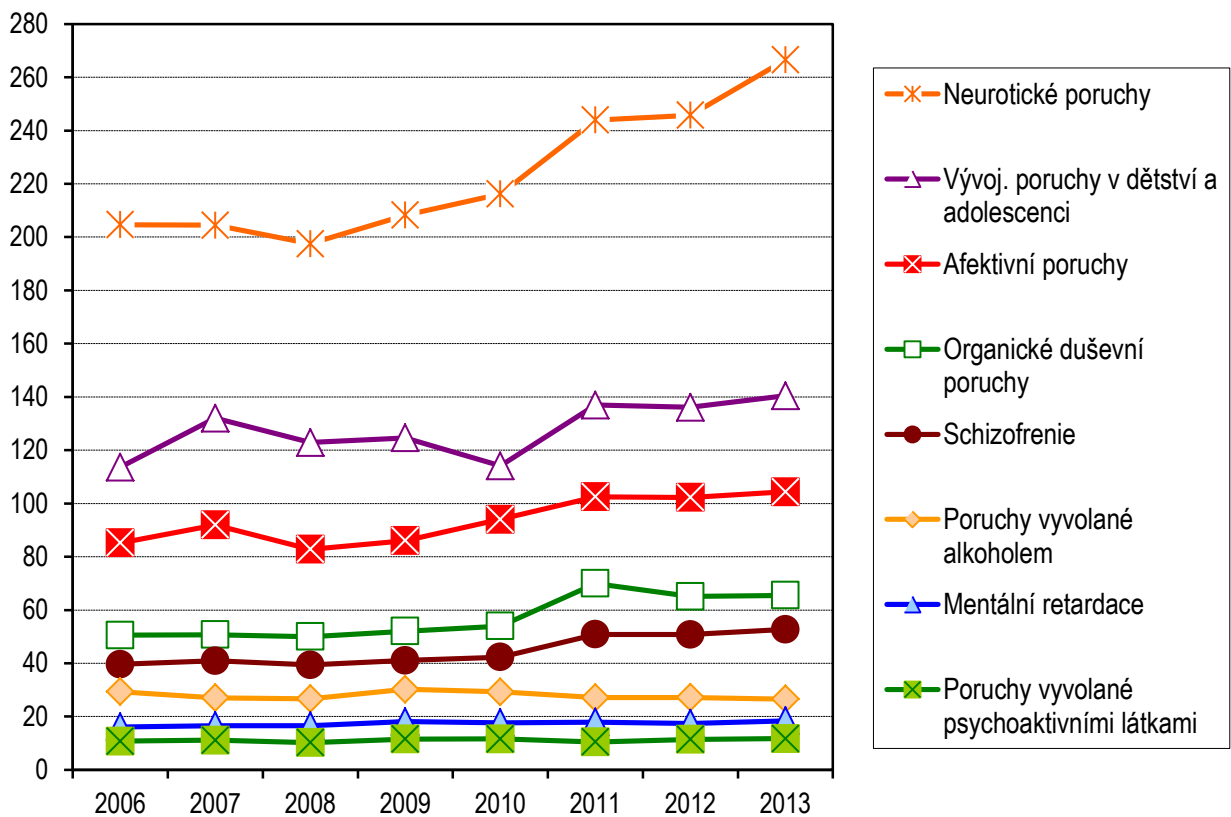
Vybrané diagnózy (diagnóza MKN-10)		Blansko	Brno- město	Brno- venkov	Břeclav	Hodonín	Vyškov	Znojmo	Kraj	ČR
Organické duševní poruchy (F00–F09)	M	47,2	70,0	27,5	27,2	30,9	41,2	45,4	46,1	47,6
z toho demence u Alzheimer. n. (F00)	M	9,1	13,1	11,5	1,6	14,9	8,8	10,2	10,9	10,5
a ostatní demence (F01–F03)	M	13,4	19,0	4,9	2,7	14,1	13,1	22,0	13,5	14,4
Organické duševní poruchy (F00–F09)	Ž	104,8	113,0	51,9	41,2	53,7	79,7	115,1	84,1	79,7
z toho demence u Alzheim. n. (F00)	Ž	19,0	20,5	16,1	6,7	17,4	21,7	25,1	18,4	19,9
a ostatní demence (F01–F03)	Ž	32,9	30,7	5,7	8,6	23,0	31,0	40,5	24,2	25,7
Poruchy vyvolané alkoholem (F10)	M	27,4	60,3	11,6	25,4	44,6	16,2	19,3	35,4	32,6
Poruchy vyvolané alkoholem (F10)	Ž	11,7	35,6	4,9	7,9	16,3	8,1	9,2	18,0	18,0
Poruchy vyvolané ostatními psychoaktivními látkami (F11–F19)	M	1,5	35,1	5,9	6,4	10,9	0,7	3,2	14,8	21,2
Poruchy vyvolané ostatními psychoaktivními látkami (F11–F19)	Ž	2,6	19,8	3,0	3,6	6,8	0,7	2,6	8,8	12,0
Schizofrenie (F20–F29)	M	29,9	93,3	9,1	29,3	43,0	31,1	49,5	50,0	43,4
Schizofrenie (F20–F29)	Ž	43,5	93,2	22,5	31,1	44,6	33,2	55,6	55,4	49,0
Afektivní poruchy (F30–F39)	M	55,5	114,4	46,8	27,5	77,1	25,0	39,4	68,8	68,1
Afektivní poruchy (F30–F39)	Ž	117,1	221,6	97,9	37,6	163,4	54,9	85,5	138,5	142,1
Neurotické poruchy (F40–F48, F50–F59)	M	82,8	386,1	72,7	102,8	106,0	109,4	116,4	187,9	147,0
z toho poruchy příjmu potravy (F50)	M	0,6	1,8	0,1	0,2	2,6	-	-	1,0	0,6
a sexuální dysfunkce (F52)	M	0,4	116,0	-	3,2	0,9	-	0,5	37,4	16,3
Neurotické poruchy (F40–F48, F50–F59)	Ž	223,0	594,8	128,4	234,0	220,7	234,9	351,6	341,9	296,8
z toho poruchy příjmu potravy (F50)	Ž	2,7	19,2	0,1	2,2	3,9	0,9	3,1	7,7	6,5
a sexuální dysfunkce (F52)	Ž	-	16,9	-	-	0,1	-	-	5,6	5,0
Poruchy osobnosti (F60–F63, F68–F69)	M	9,6	54,4	13,2	24,9	17,7	5,4	22,2	28,0	27,6
z toho patologické hráčství (F63.0)	M	1,1	5,1	0,2	0,9	2,6	0,5	0,5	2,3	2,4
Poruchy osobnosti (F60–F63, F68–F69)	Ž	2,2	43,9	7,4	10,3	11,9	5,5	17,6	20,6	24,5
z toho patologické hráčství (F63.0)	Ž	-	0,8	-	0,2	0,8	-	-	0,4	0,4
Sexuální poruchy/deviace (F64–F66)	M	0,2	118,5	1,3	0,5	0,1	-	-	38,0	7,9
Sexuální poruchy/deviace (F64–F66)	Ž	-	2,9	-	0,2	-	-	-	1,0	1,6
Mentální retardace (F70–F79)	M	29,3	24,7	4,8	17,4	26,3	10,4	39,0	21,3	23,3
Mentální retardace (F70–F79)	Ž	22,7	15,2	6,7	22,7	9,9	6,4	34,4	15,6	16,8
Vývojové poruchy v dětství a adolescenci (F80–F98) ¹⁾	M	39,2	422,1	-	212,1	263,0	7,7	143,0	200,0	203,8
Vývojové poruchy v dětství a adolescenci (F80–F98) ¹⁾	Ž	20,8	171,4	-	62,4	87,2	2,3	66,4	77,9	85,4
Neurčená duševní porucha (F99)	M	0,4	1,6	-	-	-	-	0,4	0,6	1,3
Neurčená duševní porucha (F99)	Ž	0,2	0,2	-	-	-	0,2	1,0	0,2	1,1

¹⁾ Vývojové poruchy na 10 tisíc dětí a dorostu ve věku 0–19 let

Podíl léčených podle pohlaví na vybrané diagnózy



Vývoj počtu léčených na vybrané diagnózy na 10 tisíc obyvatel v letech 2006–2013



Vývoj počtu léčených onemocnění podle vybraných diagnóz a na 10 tisíc obyvatel

Vybrané diagnózy (diagnóza MKN-10)	2006	2007	2008	2009	2010	2011	2012	2013
	počet léčených onemocnění absolutně							
Organické duševní poruchy (F00–F09)	5 715	5 759	5 721	5 985	6 222	8 143	7 594	7 655
z toho demence u Alzh. n. (F00)	x	x	x	x	x	1 420	1 712	1 719
a ostatní demence (F01–F03)	x	x	x	x	x	1 868	1 969	2 216
Poruchy vyvolané alkoholem (F10)	3 318	3 074	3 054	3 475	3 372	3 155	3 172	3 103
Poruchy vyvolané ostatními psychoaktivními látkami (F11–F19)	1 218	1 264	1 171	1 330	1 338	1 217	1 332	1 373
Schizofrenie (F20–F29)	4 481	4 648	4 503	4 718	4 874	5 923	5 925	6 161
Afektivní poruchy (F30–F39)	9 639	10 437	9 467	9 895	10 837	11 940	11 936	12 199
Neurotické poruchy (F40–F48, F50–F59)	23 143	23 218	22 589	23 949	24 921	28 411	28 682	31 147
z toho poruchy příjmu potravy (F50)	x	x	x	x	x	554	399	516
z toho sexuální dysfunkce (F52)	1 441	2 000	1 116	1 354	1 642	1 968	1 920	2 472
Poruchy osobnosti (F60–F63, F68–F69)	2 998	2 511	1 989	2 231	2 133	2 554	2 561	2 830
z toho patologické hráčství (F63.0)	187	145	140	136	125	148	142	152
Sexuální poruchy/deviace (F64–F66)	531	514	451	543	578	707	2 144	2 231
Mentální retardace (F70–F79)	1 820	1 884	1 892	2 079	2 040	2 088	2 035	2 146
Vývojové poruchy v dětství a adolescenci (F80–F98)	2 642	3 038	2 814	2 844	2 590	3 130	3 088	3 167
Neurčená duševní porucha (F99)	106	49	74	103	106	54	57	45
	počet léčených onemocnění na 10 tisíc obyvatel (prevalence)							
Organické duševní poruchy (F00–F09)	50,53	50,72	50,03	52,04	53,97	69,92	65,06	65,51
z toho demence u Alzh. n. (F00)	x	x	x	x	x	12,19	14,67	14,71
a ostatní demence (F01–F03)	x	x	x	x	x	16,04	16,87	18,96
Poruchy vyvolané alkoholem (F10)	29,34	27,07	26,70	30,22	29,25	27,09	27,18	26,55
Poruchy vyvolané ostatními psychoaktivními látkami (F11–F19)	10,77	11,13	10,24	11,57	11,61	10,45	11,41	11,75
Schizofrenie (F20–F29)	39,62	40,94	39,38	41,03	42,28	50,86	50,77	52,72
Afektivní poruchy (F30–F39)	85,23	91,92	82,78	86,04	94,01	102,52	102,27	104,39
Neurotické poruchy (F40–F48, F50–F59)	204,63	204,49	197,52	208,25	216,18	243,95	245,75	266,54
z toho poruchy příjmu potravy (F50)	x	x	x	x	x	4,76	3,42	4,42
z toho sexuální dysfunkce (F52)	12,74	17,61	9,76	11,77	14,24	16,90	16,45	21,15
Poruchy osobnosti (F60–F63, F68–F69)	26,51	22,12	17,39	19,40	18,50	21,93	21,94	24,22
z toho patologické hráčství (F63.0)	1,65	1,28	1,22	1,18	1,08	1,27	1,22	1,30
Sexuální poruchy/deviace (F64–F66)	4,70	4,53	3,94	4,72	5,01	6,07	18,37	19,09
Mentální retardace (F70–F79)	16,09	16,59	16,54	18,08	17,70	17,93	17,44	18,36
Vývojové poruchy v dětství a adolescenci (F80–F98) ¹⁾	113,60	132,03	122,89	124,62	114,12	136,93	136,07	140,40
Neurčená duševní porucha (F99)	0,94	0,43	0,65	0,90	0,92	0,46	0,49	0,39

¹⁾ Vývojové poruchy na 10 tisíc dětí a dorostu ve věku 0–19 let

**Vývoj počtu nově zjištěných onemocnění podle vybraných diagnóz
a na 10 tisíc obyvatel**

Vybrané diagnózy (diagnóza MKN-10)	2006	2007	2008	2009	2010	2011	2012	2013
	počet nově zjištěných onemocnění absolutně							
Organické duševní poruchy (F00–F09)	2 203	2 054	2 035	2 102	2 175	2 403	2 705	2 281
z toho demence u Alzh. n. (F00)	x	x	x	x	x	538	588	452
a ostatní demence (F01-F03)	x	x	x	x	x	628	606	722
Poruchy vyvolané alkoholem (F10)	928	758	812	947	958	898	689	787
Poruchy vyvolané ostatními psychoaktivními látkami (F11–F19)	450	625	373	426	484	357	363	392
Schizofrenie (F20–F29)	474	542	439	465	613	722	612	712
Afektivní poruchy (F30–F39)	1 820	2 026	1 580	2 062	2 274	2 338	2 309	2 068
Neurotické poruchy (F40–F48, F50–F59)	5 956	6 884	6 070	6 641	7 456	7 634	7 602	7 754
z toho poruchy příjmu potravy (F50)	x	x	x	x	x	140	121	185
z toho sexuální dysfunkce (F52)	687	732	648	669	487	799	836	933
Poruchy osobnosti (F60–F63, F68–F69)	923	576	542	599	651	611	593	675
z toho patologické hráčství (F63.0)	71	61	59	69	61	56	33	52
Sexuální poruchy/deviace (F64–F66)	66	33	31	98	107	173	448	48
Mentální retardace (F70–F79)	232	234	214	237	253	197	237	318
Vývojové poruchy v dětství a adolescenci (F80–F98) ¹⁾	802	706	622	641	634	757	839	881
Neurčená duševní porucha (F99)	65	34	26	33	24	15	24	20
	počet nově zjištěných onemocnění na 10 tisíc obyvatel (incidence)							
Organické duševní poruchy (F00–F09)	19,48	18,09	17,79	18,28	18,87	20,63	23,18	19,52
z toho demence u Alzh. n. (F00)	x	x	x	x	x	4,62	5,04	3,87
a ostatní demence (F01-F03)	x	x	x	x	x	5,39	5,19	6,18
Poruchy vyvolané alkoholem (F10)	8,21	6,68	7,10	8,23	8,31	7,71	5,90	6,73
Poruchy vyvolané ostatními psychoaktivními látkami (F11–F19)	3,98	5,50	3,26	3,70	4,20	3,07	3,11	3,35
Schizofrenie (F20–F29)	4,19	4,77	3,84	4,04	5,32	6,20	5,24	6,09
Afektivní poruchy (F30–F39)	16,09	17,84	13,82	17,93	19,73	20,07	19,78	17,70
Neurotické poruchy (F40–F48, F50–F59)	52,66	60,63	53,08	57,75	64,68	65,55	65,13	66,35
z toho poruchy příjmu potravy (F50)	x	x	x	x	x	1,20	1,04	1,58
z toho sexuální dysfunkce (F52)	6,07	6,45	5,67	5,82	4,22	6,86	7,16	7,98
Poruchy osobnosti (F60–F63, F68–F69)	8,16	5,07	4,74	5,21	5,65	5,25	5,08	5,78
z toho patologické hráčství (F63.0)	0,63	0,54	0,52	0,60	0,53	0,48	0,28	0,44
Sexuální poruchy/deviace (F64–F66)	0,58	0,29	0,27	0,85	0,93	1,49	3,84	0,41
Mentální retardace (F70–F79)	2,05	2,06	1,87	2,06	2,19	1,69	2,03	2,72
Vývojové poruchy v dětství a adolescenci (F80–F98) ¹⁾	34,49	30,68	27,16	28,09	27,93	33,12	36,97	39,06
Neurčená duševní porucha (F99)	0,57	0,30	0,23	0,29	0,21	0,13	0,21	0,17

¹⁾ Vývojové poruchy na 10 tisíc dětí a dorostu ve věku 0–19 let

**Pacienti užívající návykové látky léčení v ambulantních zdravotnických zařízeních
- podle území a pohlaví**

Psychoaktivní látka		Muži								
		Blansko	Brno- město	Brno- venkov	Břeclav	Hodonín	Vyškov	Znojmo	Kraj	ČR
Alkohol	a	145	871	120	140	340	73	76	1 765	14 233
	b	27,40	47,90	11,57	24,86	44,29	16,44	13,59	30,86	27,57
Opiáty a opioidy	a	-	160	25	5	1	-	2	193	2 129
	b	-	8,80	2,41	0,89	0,13	-	0,36	3,37	4,12
z toho heroin	a	-	76	10	-	-	-	1	87	656
	b	-	4,18	0,96	-	-	-	0,18	1,52	1,27
a buprenorfin neindikovaně	a	-	1	9	-	-	-	-	10	154
	b	-	0,05	0,87	-	-	-	-	0,17	0,30
a metadon neindikovaně	a	-	-	-	-	-	-	-	-	9
	b	-	-	-	-	-	-	-	-	0,02
a pacienti v substituční léčbě	a	-	39	-	5	-	-	-	44	1 146
	b	-	2,14	-	0,89	-	-	-	0,77	2,22
Kanabinoidy	a	4	55	14	1	17	2	2	95	1 016
	b	0,76	3,02	1,35	0,18	2,21	0,45	0,36	1,66	1,97
Sedativa a hypnotika	a	2	53	3	5	9	-	-	72	882
	b	0,38	2,91	0,29	0,89	1,17	-	-	1,26	1,71
z toho barbituráty	a	-	4	-	-	-	-	-	4	47
	b	-	0,22	-	-	-	-	-	0,07	0,09
a benzodiazepiny	a	2	45	3	5	9	-	-	64	649
	b	0,38	2,47	0,29	0,89	1,17	-	-	1,12	1,26
Kokain	a	-	5	-	-	-	-	-	5	30
	b	-	0,27	-	-	-	-	-	0,09	0,06
Ostatní stimulantia	a	1	107	4	15	21	1	5	154	2 201
	b	0,19	5,88	0,39	2,66	2,74	0,23	0,89	2,69	4,26
z toho metamfetamin (pervitin)	a	1	100	3	15	14	1	5	139	2 089
	b	0,19	5,50	0,29	2,66	1,82	0,23	0,89	2,43	4,05
Halucinogeny	a	-	8	-	-	6	-	-	14	48
	b	-	0,44	-	-	0,78	-	-	0,24	0,09
Prchavá rozpustidla	a	-	7	-	-	-	-	-	7	61
	b	-	0,38	-	-	-	-	-	0,12	0,12
Kombinace drog	a	1	100	14	-	11	-	7	133	2 142
	b	0,19	5,50	1,35	-	1,43	-	1,25	2,33	4,15
Tabák	a	-	32	-	-	-	-	-	32	316
	b	-	1,76	-	-	-	-	-	0,56	0,61
Jiné	a	-	11	-	-	-	-	-	11	145
	b	-	0,60	-	-	-	-	-	0,19	0,28
Nealkoholové drogy bez tabáku	a	8	506	60	26	65	3	16	684	8 654
	b	1,51	27,83	5,79	4,62	8,47	0,68	2,86	11,96	16,77
Psychoaktivní látky celkem	a	153	1 409	180	166	405	76	92	2 481	23 203
	b	28,91	77,49	17,36	29,48	52,76	17,11	16,46	43,38	44,95

a - absolutně

b - na 10 tisíc mužů

**Pacienti užívající návykové látky léčení v ambulantních zdravotnických zařízeních
- podle území a pohlaví**

Psychoaktivní látka		Ženy								
		Blansko	Brno- město	Brno- venkov	Břeclav	Hodonín	Vyškov	Znojmo	Kraj	ČR
Alkohol	a	64	553	52	46	90	33	53	891	8 083
	b	11,71	28,30	4,90	7,87	11,37	7,25	9,24	14,93	15,11
Opiáty a opioidy	a	-	73	-	2	4	-	-	79	973
	b	-	3,74	-	0,34	0,51	-	-	1,32	1,82
z toho heroin	a	-	53	-	-	-	-	-	53	276
	b	-	2,71	-	-	-	-	-	0,89	0,52
a buprenorfin neindikovaně	a	-	-	-	-	-	-	-	-	46
	b	-	-	-	-	-	-	-	-	0,09
a metadon neindikovaně	a	-	-	-	-	1	-	-	1	4
	b	-	-	-	-	0,13	-	-	0,02	0,01
a pacienti v substituční léčbě	a	-	15	-	2	-	-	-	17	522
	b	-	0,77	-	0,34	-	-	-	0,28	0,98
Kanabinoidy	a	4	20	-	-	2	-	-	26	350
	b	0,73	1,02	-	-	0,25	-	-	0,44	0,65
Sedativa a hypnotika	a	3	110	28	13	20	2	3	179	1 226
	b	0,55	5,63	2,64	2,22	2,53	0,44	0,52	3,00	2,29
z toho barbituráty	a	-	6	-	-	-	-	-	6	54
	b	-	0,31	-	-	-	-	-	0,10	0,10
a benzodiazepiny	a	3	88	28	13	20	1	3	156	974
	b	0,55	4,50	2,64	2,22	2,53	0,22	0,52	2,61	1,82
Kokain	a	2	2	-	-	-	-	-	4	17
	b	0,37	0,10	-	-	-	-	-	0,07	0,03
Ostatní stimulancia	a	4	65	1	-	9	1	6	86	1 216
	b	0,73	3,33	0,09	-	1,14	0,22	1,05	1,44	2,27
z toho metamfetamin (pervitin)	a	4	56	-	-	5	1	5	71	1 152
	b	0,73	2,87	-	-	0,63	0,22	0,87	1,19	2,15
Halucinogeny	a	-	2	-	-	3	-	-	5	16
	b	-	0,10	-	-	0,38	-	-	0,08	0,03
Prchavá rozpustidla	a	-	-	-	-	-	-	-	-	21
	b	-	-	-	-	-	-	-	-	0,04
Kombinace drog	a	-	34	-	-	1	-	6	41	1 008
	b	-	1,74	-	-	0,13	-	1,05	0,69	1,88
Tabák	a	-	19	-	-	-	-	-	19	225
	b	-	0,97	-	-	-	-	-	0,32	0,42
Jiné	a	-	1	-	-	-	-	-	1	41
	b	-	0,05	-	-	-	-	-	0,02	0,08
Nealkoholové drogy bez tabáku	a	13	307	29	15	39	3	15	421	4 868
	b	2,38	15,71	2,73	2,57	4,93	0,66	2,62	7,06	9,10
Psychoaktivní látky celkem	a	77	879	81	61	129	36	68	1 331	13 176
	b	14,09	44,99	7,63	10,43	16,30	7,90	11,86	22,31	24,63

a - absolutně

b - na 10 tisíc žen

**Pacienti užívající návykové látky léčení v ambulantních zdravotnických zařízeních
- podle věkových skupin a pohlaví**

Psychoaktivní látka		Věková skupina										Celkem	
		0–14		15–19		20–39		40–64		65 let a více			
		muži	ženy	muži	ženy	muži	ženy	muži	ženy	muži	ženy	muži	ženy
Alkohol	a	-	-	8	8	598	320	1 051	512	108	51	1 765	891
	b	-	-	2,90	3,02	33,50	18,87	53,86	26,23	13,05	4,18	30,86	14,93
Opiáty a opioidy	a	-	-	3	5	145	65	44	7	1	2	193	79
	b	-	-	1,09	1,89	8,12	3,83	2,25	0,36	0,12	0,16	3,37	1,32
z toho heroin	a	-	-	2	4	74	46	11	3	-	-	87	53
	b	-	-	0,73	1,51	4,15	2,71	0,56	0,15	-	-	1,52	0,89
a buprenorfin neindikovaně	a	-	-	-	-	9	-	1	-	-	-	10	-
	b	-	-	-	-	0,50	-	0,05	-	-	-	0,17	-
a metadon neindikovaně	a	-	-	-	-	-	1	-	-	-	-	-	1
	b	-	-	-	-	-	0,06	-	-	-	-	-	0,02
a pacienti v substituční léčbě	a	x	x	1	1	35	14	7	2	1	-	44	17
	b	x	x	0,36	0,38	1,96	0,83	0,36	0,10	0,12	-	0,77	0,28
Kanabinoidy	a	6	-	22	9	61	13	5	4	1	-	95	26
	b	0,68	-	7,98	3,40	3,42	0,77	0,26	0,20	0,12	-	1,66	0,44
Sedativa a hypnotika	a	-	-	-	2	23	41	40	104	9	32	72	179
	b	-	-	-	0,76	1,29	2,42	2,05	5,33	1,09	2,63	1,26	3,00
z toho barbituráty	a	-	-	-	-	1	4	3	2	-	-	4	6
	b	-	-	-	-	0,06	0,24	0,15	0,10	-	-	0,07	0,10
a benzodiazepiny	a	-	-	-	2	20	36	35	93	9	25	64	156
	b	-	-	-	0,76	1,12	2,12	1,79	4,76	1,09	2,05	1,12	2,61
Kokain	a	-	-	-	-	4	4	1	-	-	-	5	4
	b	-	-	-	-	0,22	0,24	0,05	-	-	-	0,09	0,07
Ostatní stimulancia	a	-	-	10	7	131	69	13	10	-	-	154	86
	b	-	-	3,63	2,64	7,34	4,07	0,67	0,51	-	-	2,69	1,44
z toho metamfetamin	a	-	-	10	6	116	60	13	5	-	-	139	71
	b	-	-	3,63	2,27	6,50	3,54	0,67	0,26	-	-	2,43	1,19
Halucinogeny	a	-	-	3	-	11	5	-	-	-	-	14	5
	b	-	-	1,09	-	0,62	0,29	-	-	-	-	0,24	0,08
Prchavá rozpustidla	a	-	-	-	-	4	-	3	-	-	-	7	-
	b	-	-	-	-	0,22	-	0,15	-	-	-	0,12	-
Kombinace drog	a	-	-	14	7	101	22	15	8	3	4	133	41
	b	-	-	5,08	2,64	5,66	1,30	0,77	0,41	0,36	0,33	2,33	0,69
Tabák	a	-	-	-	-	11	9	17	7	4	3	32	19
	b	-	-	-	-	0,62	0,53	0,87	0,36	0,48	0,25	0,56	0,32
Jiné	a	-	-	-	-	9	1	2	-	-	-	11	1
	b	-	-	-	-	0,50	0,06	0,10	-	-	-	0,19	0,02
Nealkoholové drogy bez tabáku	a	6	-	52	30	489	220	123	133	14	38	684	421
	b	0,68	-	18,87	11,33	27,40	12,97	6,30	6,81	1,69	3,12	11,96	7,06
Psychoaktivní látky celkem	a	6	-	60	38	1 098	549	1 191	652	126	92	2 481	1 331
	b	0,68	-	21,77	14,36	61,52	32,38	61,04	33,41	15,22	7,55	43,38	22,31

a - absolutně

b - na 10 tisíc obyvatel

Vyžívání lůžkového fondu psychiatrických oddělení nemocnic a odborných léčebných ústavů (OLÚ) a zatížení zdravotnických pracovníků

Ukazatel	Nemocnice			OLÚ		
	Kraj psychiatrie vč. AT	ČR		Kraj psychiatrie vč. AT	ČR	
		psychiatrie vč. AT	dětská psychiatrie		psychiatrie vč. AT	dětská psychiatrie
Počet oddělení	4	26	4	2	24	2
Počet pracovníků ¹⁾						
lékaři	32,37	175,09	17,26	33,87	509,45	8,86
ZPBD ²⁾	95,14	491,57	55,69	201,61	2 625,58	68,64
Sestry ³⁾ u lůžka	89,31	479,57	55,46	205,71	2 531,08	68,18
Průměrný počet lůžek	184,00	1 151,99	114,00	760,61	8 465,37	200,00
Průměrný denní stav obsazených lůžek						
celkem	136,9	901,3	73,1	711,3	7 846,4	126,3
na 1 lékaře	4,2	5,3	4,3	20,2	15,7	15,5
na 1 sestru ⁴⁾ u lůžka	6,9	8,5	5,9	15,6	14,0	8,3
Počet lékařů na 100 lůžek	17,59	15,15	14,50	4,77	6,10	4,43
Počet ZPBD ²⁾ na 100 lůžek	51,71	42,52	46,80	28,40	31,43	34,32
Počet hospitalizovaných	2 381	17 626	1 261	3 164	40 979	715
Nemocniční letalita	-	0,9	-	16,3	30,8	-
Využití lůžek ve dnech	271,6	285,6	233,9	341,3	338,3	230,4
Průměrná ošetrovací doba	21,0	18,7	21,1	82,1	69,9	64,5
Prostoj lůžek ⁵⁾	6,4	4,1	9,3	5,6	4,7	16,7

¹⁾ Součet úvazků vč. smluvních pracovníků k 31.12.

²⁾ Zdravotničtí pracovníci dle zákona č. 96/2004 Sb.

ZPBD – zdravotničtí pracovníci nelékaři s odbornou způsobilostí bez odborného dohledu (§ 5–§ 21a)
sestry – všeobecné sestry a porodní asistentky (§ 5–§ 6)

³⁾ Průměrný roční počet, součet úvazků vč. smluvních

⁴⁾ Průměrný denní stav obsazených lůžek na jednu sestru u lůžka, násobeno koeficientem 4,5, aby se zohlednil třísměnný provoz a absence sester z důvodu dovolené, nemoci, školení apod.

⁵⁾ Ve dnech na 1 hospitalizovaného z lůžek schopných provozu

Seznam nemocnic s psychiatrickým oddělením v kraji:

Fakultní nemocnice Brno
Nemocnice Znojmo, p.o.
VV a Úp VZD Brno - Nemocnice
Vojenská nemocnice Brno

Seznam OLÚ s psychiatrickými odděleními v kraji:

Psychiatrická nemocnice Brno