



Informace ze zdravotnictví Moravskoslezského kraje

Ústavu zdravotnických informací a statistiky
České republiky

Ostrava
30.8.2006

12

Rehabilitační a fyzikální medicína - činnost oboru v Moravskoslezském kraji v roce 2005

Rehabilitation and Physical Medicine - Activity in Branch in Moravskoslezský region in 2005

Souhrn

Informace ze zdravotnictví kraje o činnosti oboru rehabilitační a fyzikální medicíny v Moravskoslezském kraji v roce 2005 obsahuje údaje o ambulantní péči z oblasti sítě zdravotnických zařízení, personálního zajištění, činnosti, stručný přehled nově přijatých pacientů podle skupin diagnóz a také základní ukazatele lůžkové péče nemocnic a odborných léčebných ústavů. Údaje jsou členěny dle druhu zdravotnického zařízení a dle území.

Summary

Information on health service activity in the branch of rehabilitation and physical medicine in Moravskoslezský region in 2005 contains data about out-patient, in particular, about health service network, personnel capacity, activity, a brief overview of newly admitted patients by group of diagnoses and also basic indicators of in-patient care in hospitals and specialized therapeutic institutes. Data are presented by type of health establishment and by territory.

Informace vychází z podkladu výkazů A (MZ) 1-01 o činnosti zdravotnických zařízení oboru rehabilitační a fyzikální medicíny a L (MZ) 1-02 o lůžkovém fondu. Výkazy byly součástí Programu statistických zjišťování v ČR na rok 2005. Formuláře výkazů a pokyny jsou vystaveny na internetu www.uzis.cz [NZIS/Výkazy 2005]. Návratnost vyplněných výkazů o ambulantní péči byla v kraji 97 %. Zpracované údaje jsou publikovány ze skutečného sběru dat.

Edice IZK o rehabilitační péči v předchozích letech jsou dostupné na internetových stránkách ústavu v části Rychlé informace.

V roce 2005 kraj registroval 165 oddělení a pracovišť, která poskytovala ambulantní péči v oboru rehabilitační a fyzikální medicíny. K 31.12.2005 zde pracovalo v přepočteném počtu 70,31 lékařů, 685,66 fyzioterapeutů (§ 24) a 44,27 ergoterapeutů (§ 7), 100,36 všeobecných sester a 73,56 ostatních odborných pracovníků, včetně smluvních. Skupina ostatních zdravotnických pracovníků zahrnuje např. lázeňské, maséry atd. Nepatří sem uklízečky, THP a pracovníci stravovacích provozů.

Ambulantní rehabilitační péče je poskytována v několika druzích zdravotnických zařízení. Největší objem provedené odborné činnosti připadl na ambulantní části lůžkových zdravotnických zařízení (29), kde bylo provedeno 203 634 všech vyšetření (44 %), 3 083 573 výkonů (41 %).

Na 1 lékaře (v PP) připadlo průměrně v kraji 3 697 vyšetření (ČR 3 276). Absolutně bylo provedeno 259 961 vyšetření lékařem (ČR 1 718 633), což činilo v přepočtu na 10 000 obyvatel 2 077 vyšetření (ČR 1 679). Fyzioterapeutem a ergoterapeutem bylo v kraji provedeno 206 675 vyšetření (ČR 1 617 399), na 10 000 obyvatel připadlo 1 651 vyšetření (ČR 1 580).

Z celkového počtu 7 577 401 provedených výkonů, v relaci na 10 000 obyvatel 60 534 (ČR 46 135), připadlo nejvíce v kraji 97 % na fyzioterapeuty a ergoterapeuty. Z pohledu struktury výkonů jich bylo nejvíce provedeno v léčebné tělesné výchově 48,21 % (ČR 51,92 %), ve fyzikální terapii 46,42 % (ČR 38,48 %), v ergoterapii 0,94 % (ČR 1,44 %) a ostatní výkony činily 4,43 % (ČR 8,16 %).

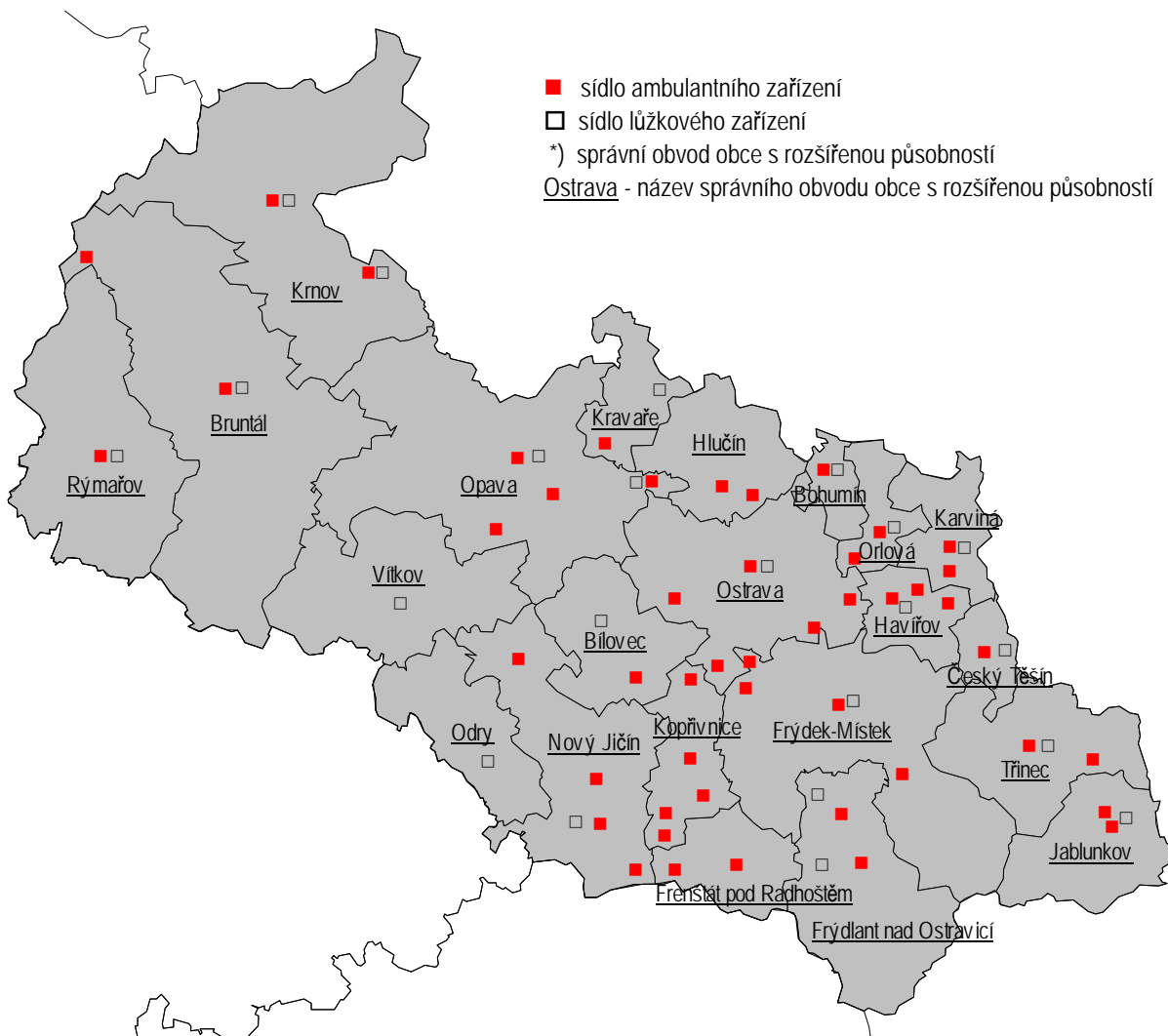
V kraji bylo ve sledovaném roce nově přijato k léčbě na rehabilitačních pracovištích 262 449 pacientů (ČR 2 360 165), na 10 000 obyvatel 2 097 pacientů (ČR 2 306). Výrazně nejčastější byly diagnózy nemocí svalové a kosterní soustavy a pojivové tkáně 66 %, na 10 000 obyvatel 1 380 nově přijatých, dále pacienti s následky poranění či otravy 14 % (292 na 10 000 obyvatel) a pacienti s nemocemi nervové soustavy 7 % (146 na 10 000 obyvatel). Nejvíce nově přijatých k léčbě bylo vykázáno v ambulantních částech lůžkových zdravotnických zařízení 39 % a v samostatných ordinacích lékaře specialisty 29 %.

Většina nově přijatých pacientů se léčila ambulantně ve zdravotnických zařízeních 81,8%, poskytování služeb doma činilo 0,1 %, hospitalizovaní na lůžkových rehabilitačních odděleních tvořili 2,8 % a pacienti hospitalizovaní na ostatních odděleních nemocnic 15,3 %.

Lůžkovou péčí rehabilitačního oboru zajišťovalo v kraji 8 nemocničních oddělení a 2 odborné léčebné ústavy, Rehabilitační ústav v Hrabyni s detašovaným pracovištěm v Chuchelné a Beskydské rehabilitační centrum s.r.o. Čeladná. Průměrná ošetrovací doba na rehabilitačních odděleních nemocnic činila 17,6 dne (ČR 16,7) a v odborných léčebných ústavech v kraji 35,8 dne a také byla vyšší než v České republice 32,7 dne. Využití lůžek ve dnech maximální lůžkové kapacity bylo v kraji vyšší v rehabilitačních ústavech kraje 366,2 dne (ČR 358,5), hlavně z důvodu vysokého využití Rehabilitačního ústavu v Hrabyni (381,6 dne). Ústav je využíván i pacienty bydlícími mimo kraj. Nedostatek rehabilitačních lůžek v OLÚ je patrný také z minusového prostoje lůžek ve dnech na 1 hospitalizovaného z lůžek schopných provozu v kraji -0,7 lůžka (ČR 0,4). Využití lůžek ve dnech v lůžkových rehabilitačních odděleních nemocnic činilo 304,4 (ČR 306,2). Lůžková péče rehabilitačního oboru byla zajišťována navíc v rámci oddělení ošetrovatelské péče v okrese Karviná.

ÚZIS ČR, Moravskoslezský krajský odbor
17. listopadu 1790, 708 52 Ostrava-Poruba
tel.: 596 913 523
e-mail: kozlikova@uzis.cz
<http://www.uzis.cz>

Sít' zdravotnických zařízení Moravskoslezského kraje poskytujících ambulantní rehabilitační péči dle ORP *)

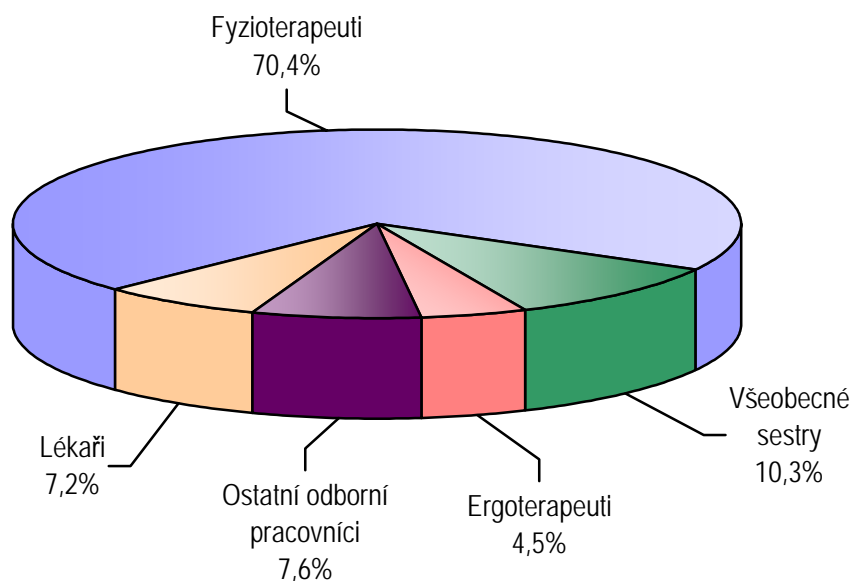


Mapa znázorňuje umístění zdravotnických zařízení, vč. detašovaných pracovišť, bez ohledu na jejich počet.

Personální zajištění dle druhu zdravotnických zařízení a dle území

Druh zdravotnického zařízení	Počet ZZ a pracovišť	Počet pracovníků ¹⁾					
		celkem	v tom				
			lékaři	fyzio-terapeuti	všeobecné sestry	ergo-terapeuti	ostatní odborní pracovníci
dle druhu zařízení							
Ambulantní část lůžkových ZZ	29	435,37	30,89	290,94	53,70	28,87	30,97
Samostatná ordinace lékařů specialisty	43	274,67	32,25	183,74	27,15	7,40	24,13
Samostatné zařízení nelékaře rehabilitační	77	169,88	1,37	145,43	9,18	1,50	12,40
Ostatní ambulantní zařízení	16	94,24	5,80	65,55	10,33	6,50	6,06
Celkem	165	974,16	70,31	685,66	100,36	44,27	73,56
dle území okresů							
Bruntál	24	94,82	8,85	55,34	25,63	-	5,00
Frydek-Místek	36	190,34	11,63	129,18	21,02	6,40	22,11
Karviná	26	216,96	16,55	139,93	26,50	13,50	20,48
Nový Jičín	24	97,70	6,75	70,55	4,40	4,00	12,00
Opava	19	97,65	8,05	74,20	8,40	3,50	3,50
Ostrava	36	276,69	18,48	216,46	14,41	16,87	10,47
Moravskoslezský kraj	165	974,16	70,31	685,66	100,36	44,27	73,56
ČR	1 512	6 856,24	524,56	5 094,14	586,16	231,68	419,70

¹⁾ Součet úvazků, vč. smluvních

**Struktura pracovníků
v oboru rehabilitační a fyzikální medicíny**


Počet vyšetření, výkonů a pacientů dle druhu zdravotnických zařízení

Vybrané ukazatele	Činnost v oboru dle zařízení				
	celkem	v tom			
		ambulantní část lůžkových zdravotnických zařízení	samostatná ordinace lékaře specialisty	samostatné zařízení nelékaře rehabilitační	ostatní ambulantní zařízení
Vyšetření provedená					
Lékařem	259 961	112 836	124 621	3 028	19 476
Fyzioterapeutem, ergoterapeutem	206 675	90 798	53 228	43 674	18 975
Psychologem, logopedem, sociálním pracovníkem	-	-	-	-	-
Moravskoslezský kraj	466 636	203 634	177 849	46 702	38 451
Na 10 000 obyvatel	3 727,82	1 626,77	1 420,78	373,09	307,17
Výkony provedené					
Lékařem	227 170	77 596	136 825	1 645	11 104
Fyzioterapeutem, ergoterapeutem	7 350 231	3 005 977	2 167 049	1 400 554	776 651
Psychologem, logopedem, sociálním pracovníkem	-	-	-	-	-
Moravskoslezský kraj	7 577 401	3 083 573	2 303 874	1 402 199	787 755
Pacienti nově přijatí k léčbě					
Moravskoslezský kraj	262 449	101 995	75 674	52 881	31 899
Na 10 000 obyvatel	2 096,63	814,81	604,54	422,45	254,83

Struktura výkonů podle druhu zdravotnických zařízení

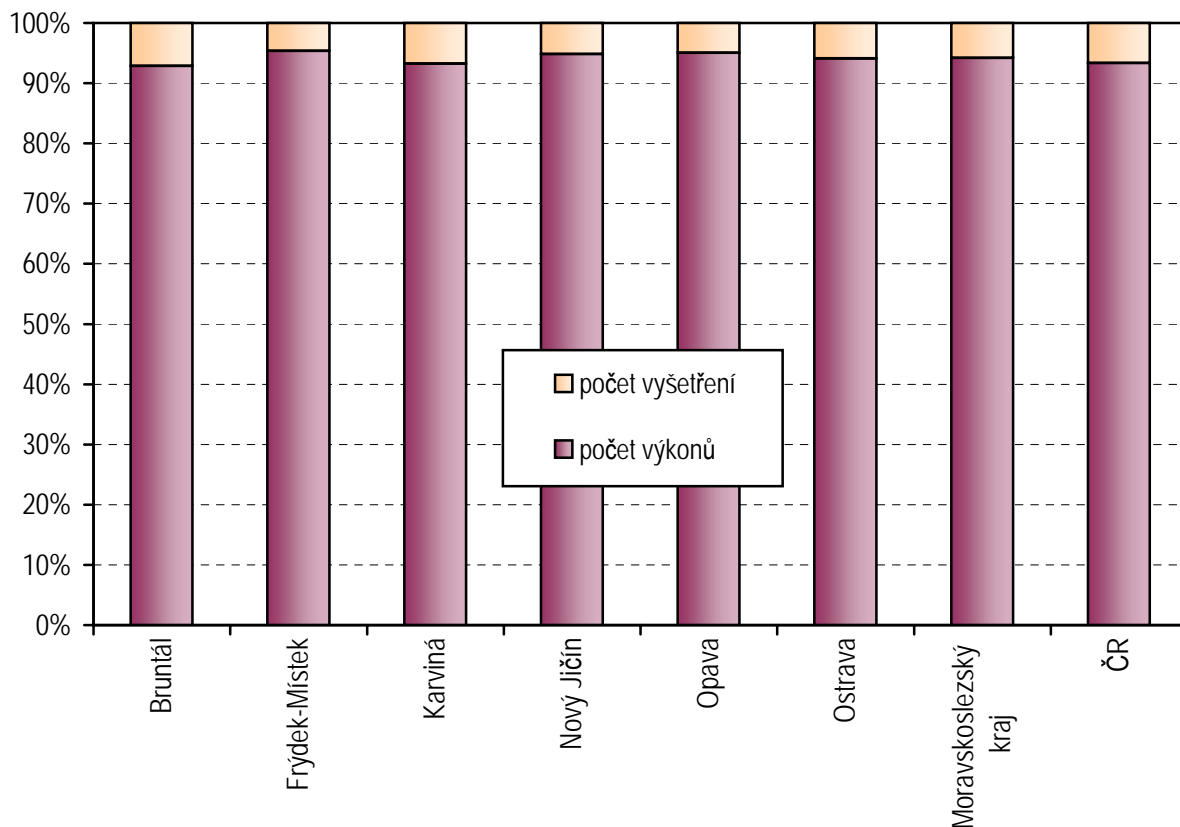
Druh zdravotnického zařízení	Struktura výkonů				
	celkem	z toho (v %)			
		léčebná tělesná výchova	fyzikální terapie	ergoterapie	ostatní výkony
Ambulantní část lůžkových ZZ	3 083 573	60,13	35,89	1,38	2,60
Samostatná ordinace lékaře specialisty	2 303 874	41,03	51,26	0,81	6,89
Samostatné zařízení nelékaře rehabilitační	1 402 199	37,84	58,29	0,56	3,32
Ostatní ambulantní zařízení	787 755	41,01	52,33	0,30	6,37
Moravskoslezský kraj	7 577 401	48,21	46,42	0,94	4,43
ČR	47 214 716	51,92	38,48	1,44	8,16

Indikace léčebné rehabilitace - skupiny diagnóz podle MKN 10

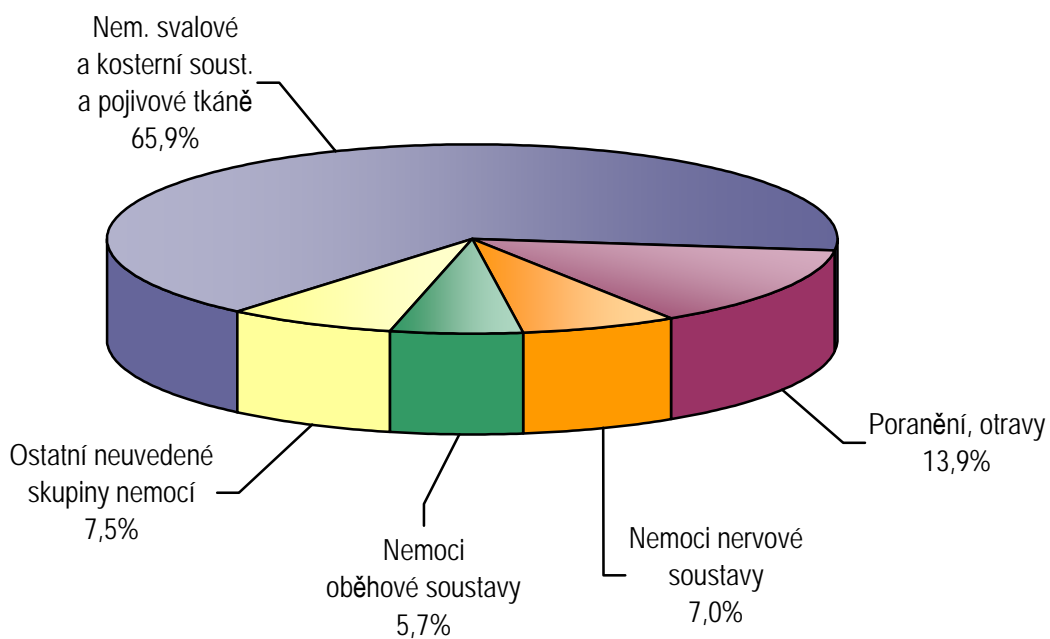
Diagnóza MKN 10		Počet pacientů nově přijatých k léčbě			
		celkem		z toho v samostatných zařízeních nelékaře rehabilitačních	
		absolutně	na 10 tis. obyvatel ¹⁾	absolutně	na 10 tis. obyvatel ¹⁾
Nemoci infekční a parazitární	A00 - B99	401	3,20	102	0,81
Novotvary	C00 - D48	2 047	16,35	49	0,39
Nemoci endokrinní	E00 - E90	1 215	9,71	36	0,29
Poruchy duševní a poruchy chování	F00 - F99	1 133	9,05	131	1,05
Nemoci nervové soustavy	G00 - G99	18 337	146,49	2 779	22,20
Nemoci oběhové soustavy	I00 - I99	15 048	120,21	348	2,78
Nemoci dýchací soustavy	J00 - J99	3 391	27,09	163	1,30
Nemoci trávicí soustavy	K00 - K93	832	6,65	14	0,11
Nemoci svalové a kosterní soustavy a pojivové tkáně	M00 - M99	172 722	1 379,83	42 246	337,49
Nemoci močové a pohlavní soustavy	N00 - N99	1 503	12,01	111	0,89
Těhotenství, porod a šestinedělí, stavy vzniklé v perinatálním období	O00 - O99 P00 - P96	2 637	84,31	182	5,82
Poranění, otravy	S00 - T98	36 535	291,87	6 317	50,46
Ostatní neuvedené skupiny nemocí		6 648	53,11	403	3,22
Moravskoslezský kraj		262 449	2 096,63	52 881	422,45
ČR		2 360 165	2 306,18	657 164	642,13

¹⁾ U dg těhotenství, porod a šestinedělí, stavy vzniklé v perinatálním období přepočteno na 10 000 žen 15-49 let

Počet vyšetření a počet výkonů v územních celcích v %



Struktura nově přijatých pacientů k léčbě dle vybraných skupin diagnóz



Využívání lůžkového fondu rehabilitačních oddělení nemocnic a rehabilitačních center a zatížení zdravotnických pracovníků

Ukazatel	Nemocnice		OLÚ	
	kraj	ČR	kraj	ČR
Počet oddělení	8	45	3	15
Počet pracovníků ¹⁾				
lékaři	17,95	130,50	26,67	95,00
ZPBD ²⁾ celkem	77,20	465,84	168,50	465,40
sestry ²⁾ u lůžka	71,20	417,18	136,91	419,31
ZPOD ²⁾	33,73	187,73	72,05	272,52
Průměrný počet lůžek	233,59	1 447,34	605,48	1 972,48
Průměrný denní stav obsazených lůžek				
celkem	194,8	1 214,2	607,5	1 937,1
na 1 lékaře	10,9	9,3	22,8	20,4
na 1 sestru ²⁾ u lůžka	2,7	2,9	4,4	4,6
Počet lékařů na 100 lůžek	7,30	8,78	4,46	4,83
Počet ZPBD ²⁾ na 100 lůžek	31,38	31,35	28,18	23,68
Počet hospitalizovaných	4 046	26 581	6 200	21 616
Nemocniční letalita	0,5	1,0	0,5	1,0
Využití lůžek ve dnech	304,4	306,2	366,2	358,5
Průměrná ošetrovací doba	17,6	16,7	35,8	32,7
Prostoj lůžek ³⁾	2,4	2,2	-0,7	0,4

¹⁾ Součet úvazků

²⁾ Zdravotničtí pracovníci dle zákona č. 96/2004 Sb.:

ZPBD - zdravotničtí pracovníci nelékaři s odbornou způsobilostí bez odborného dohledu (§ 5 - § 21)

sestra - všeobecné sestry a porodní asistentky (§ 5 - § 6)

ZPOD - zdravotničtí pracovníci nelékaři pod odborným dohledem nebo přímým vedením (§ 29 - § 42)

³⁾ Ve dnech na 1 hospitalizovaného z lůžek schopných provozu

Seznam nemocnic s lůžkovým rehabilitačním oddělením v kraji:

Podhorská nemocnice a.s. Rýmařov

Nemocnice Třinec, p.o.

Nemocnice s poliklinikou Karviná-Ráj, p.o.

Nemocnice s poliklinikou Havířov, p.o.

Nemocnice Český Těšín a.s.

Karvinská hornická nemocnice a. s.

FNSP Ostrava

Městská nemocnice Ostrava

Seznam OLÚ s lůžkovým rehabilitačním oddělením v kraji:

Beskydské rehabilitační centrum s. r. o., Čeladná

Rehabilitační ústav Hrabyně