



Informace ze zdravotnictví Pardubického kraje

Ústavu zdravotnických informací a statistiky
České republiky

Hradec Králové
31. 8. 2011

6

Rehabilitační a fyzikální medicína - činnost oboru v Pardubickém kraji v roce 2010

*Rehabilitation and Physical Medicine - Activity in Branch
in the Pardubický Region in 2010*

Souhrn

Informace ze zdravotnictví kraje o činnosti oboru rehabilitační a fyzikální medicíny v Pardubickém kraji v roce 2010 obsahuje údaje o ambulantní péči z oblasti sítě zdravotnických zařízení, personálního zajištění, činnosti, stručný přehled nově přijatých pacientů podle skupin diagnóz a také základní ukazatele lůžkové péče nemocnic a odborných léčebných ústavů. Údaje jsou členěny dle druhu zdravotnického zařízení a dle území.

Summary

Information on health service activity in the branch of rehabilitation and physical medicine in Pardubický region in 2010 contains data about out-patient, in particular, about health service network, personnel capacity, activity, a brief overview of newly admitted patients by group of diagnoses and also basic indicators of in-patient care in hospitals and specialized therapeutic institutes. Data are presented by type of health establishment and by territory.

Podklady pro zpracování této aktuální informace o činnosti oboru rehabilitační a fyzikální medicíny byly čerpány z údajů pravidelného ročního sběru dat. Výkaz vyplňuje samostatně každé oddělení (pracoviště) rehabilitační a fyzikální medicíny, včetně ambulantních částí nemocnic. Výkaz byl součástí Programu statistických zjišťování Ministerstva zdravotnictví v ČR na rok 2010. Vyplňování se týkalo všech zdravotnických zařízení bez ohledu na jejich zřizovatele. Formuláře výkazů a závazné pokyny jsou vystaveny na internetu www.uzis.cz.

Od roku 2008 se na výkazech A(MZ)1-01 sledují pracovníci také jako průměrný roční přepočtený počet, který výstižněji charakterizuje kapacitní zajištění jednotlivých ambulancí, zvláště v případech ukončení a zahájení činnosti nebo většího pohybu pracovníků v průběhu roku. Je to součet přepočteného počtu pracovníků za jednotlivé měsíce dělený počtem měsíců sledovaného období. V roce 2010 byla ambulantní péče v oboru rehabilitační a fyzikální medicíny zabezpečována na 96 samostatných odděleních či pracovištích, kde pracovalo 20,98 lékařů, 352,11 fyzioterapeutů, 9,19 ergoterapeutů, 25,22 všeobecných sester a 15,07 ostatních odborných pracovníků, např. masér (§ 37). Všechny kategorie jsou uvedeny v průměrném ročním přepočteném počtu pracovníků (včetně smluvních).

Celkem tito pracovníci poskytli téměř 149 tisíc vyšetření a provedli přes 2,8 mil. výkonů. Tak jako v předchozích letech, nejvíce vyšetření (63 %) zajistili fyzioterapeuti

a ergoterapeuti. Pokud budeme počet vyšetření sledovat podle druhu zařízení, které pacienti poskytl péči, zjistíme, že v Pardubickém kraji jsou hlavními poskytovateli samostatné ordinace lékařů specialistů (26 %) a současně i ambulantní části lůžkových zdravotnických zařízení (28 %). Také u výkonů byla naprostá většina zajišťována fyzioterapeutem a ergoterapeutem (96 %), nejvíce výkonů (45 %) provedli pracovníci samostatných zařízení nelékařů rehabilitačních. Nejvíce výkonů i vyšetření bylo provedeno v okrese Ústí nad Orlicí (výkonů 35 % a vyšetření 36 %).

Nejčastějším rehabilitačním výkonem je léčebná tělesná výchova, představující 44 % všech ambulantních výkonů (ČR 48 %). Fyzikální terapie představovala 38 % všech výkonů v kraji (ČR 37 %).

V kraji bylo nově přijato k léčbě celkem 132 tisíc pacientů, což představovalo 2 554 pacientů na 10 tis. obyvatel (ČR 2 136). Z vybraných skupin diagnóz podle Mezinárodní klasifikace nemocí 10. revize se 69 % osob léčilo na nemoci svalové a kosterní soustavy a pojivové tkáně, 11 % na poranění a otravy, nemoci nervové soustavy byly zastoupeny 6 %.

Akutní léčebnou péči na lůžkovém rehabilitačním oddělení poskytuje v kraji pouze Pardubická krajská nemocnice, a.s.. Celkem bylo na tomto nemocničním oddělení hospitalizováno 459 pacientů s průměrnou ošetrovací dobou 15,3 dní (ČR 15,9 dní). Při průměrném počtu 26 lůžek bylo denně obsazeno 19 lůžek. Lůžka byla využívána 270,3 dní v roce.

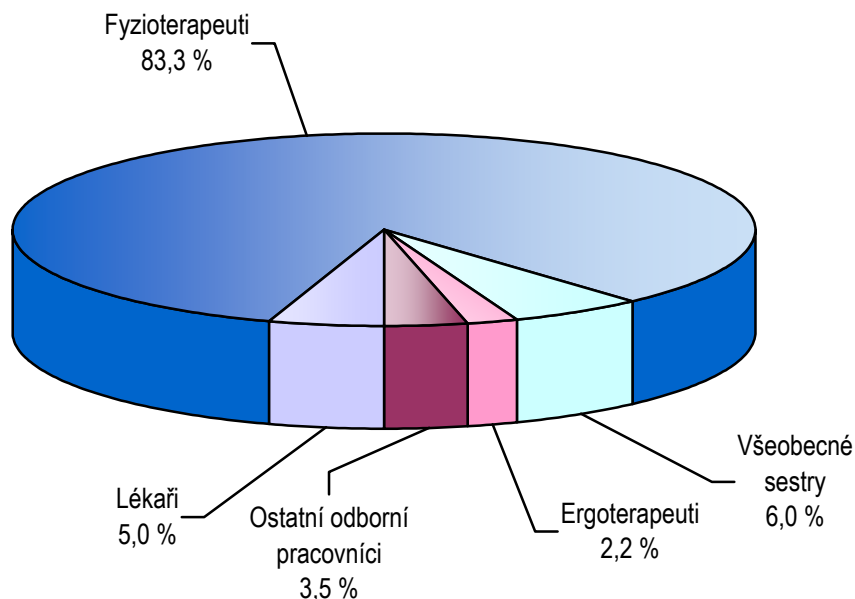
Dále byla lůžková péče o pacienty zajištěna ve třech odborných léčebných ústavech (OLÚ) – Rehabilitační ústav, Brandýs nad Labem (170 rehabilitačních lůžek), Hamzova odborná léčebna pro děti a dospělé, Luže (505 rehabilitačních lůžek) a Odborný léčebný ústav, Jevíčko (75 rehabilitačních lůžek). Celkem bylo v těchto OLÚ na 750 lůžkách za rok hospitalizováno 9 447 pacientů s průměrnou ošetrovací dobou 27,7 dní (ČR 31,0 dní).

Zpracovala: Dana Řeháková
ÚZIS ČR, Regionální pracoviště Hradec Králové
Habrmanova 19/1, 500 02 Hradec Králové
tel.: 495 058 321, fax: 495 058 322
e-mail: drahokoupilova@uzis.cz
<http://www.uzis.cz>

Personální zajištění dle druhu zdravotnických zařízení a dle území

Ukazatel	Počet ZZ a pracovišť	Počet pracovníků ¹⁾					
		celkem	z toho				
			lékaři	fyzio-terapeuti	všeobecné sestry	ergo-terapeuti	ostatní odborní pracovníci
dle druhu zařízení							
Ambulantní část lůžkových ZZ	13	209,08	9,12	171,91	14,92	8,31	4,82
Samostatná ordinace lékaře specialisty	17	31,50	11,10	17,00	3,40	-	-
Samostatné zařízení nelékaře rehabilitační	58	147,61	0,05	134,43	4,00	0,88	8,25
Ostatní ambulantní zařízení	8	34,38	0,71	28,77	2,90	-	2,00
Celkem	96	422,57	20,98	352,11	25,22	9,19	15,07
dle území okresů							
Chrudim	12	122,68	2,55	109,20	5,77	4,35	0,81
Pardubice	36	106,56	6,50	85,88	3,80	2,88	7,50
Svitavy	20	81,74	5,46	60,76	8,86	1,91	4,75
Ústí nad Orlicí	28	111,59	6,47	96,27	6,79	0,05	2,01
Pardubický kraj	96	422,57	20,98	352,11	25,22	9,19	15,07

¹⁾ Průměrný roční přepočtený počet pracovníků celkem (vč. smluvních) - z odevzdaných ročních výkazů A(MZ)1-01

**Struktura pracovníků
v oboru rehabilitační a fyzikální medicíny**


Počet vyšetření, výkonů a pacientů dle druhu zdravotnických zařízení

Vybrané ukazatele	Činnost v oboru dle zařízení				
	celkem	v tom			
		ambulantní část lůžkových zdravotnických zařízení	samostatná ordinace lékaře specialisty	samostatné zařízení nelékaře rehabilitační	ostatní ambulantní zařízení
	Vyšetření provedená				
Lékařem	54 914	20 971	30 219	-	3 724
Fyzioterapeutem, ergoterapeutem	93 934	20 665	8 842	35 390	29 037
Psychologem, logopedem, sociálním pracovníkem	-	-	-	-	-
Pardubický kraj	148 848	41 636	39 061	35 390	32 761
Na 10 000 obyvatel	2 880,32	805,69	755,86	684,82	633,95
	Výkony provedené				
Lékařem	103 745	17 661	78 895	-	7 189
Fyzioterapeutem, ergoterapeutem	2 698 948	999 704	153 379	1 252 039	293 826
Psychologem, logopedem, sociálním pracovníkem	-	-	-	-	-
Pardubický kraj	2 802 693	1 017 365	232 274	1 252 039	301 015
	Pacienti nově přijatí k léčbě				
Pardubický kraj	131 986	44 782	21 072	52 089	14 043
Na 10 000 obyvatel	2 554,03	866,57	407,76	1 007,96	271,74

Struktura výkonů podle druhu zdravotnických zařízení

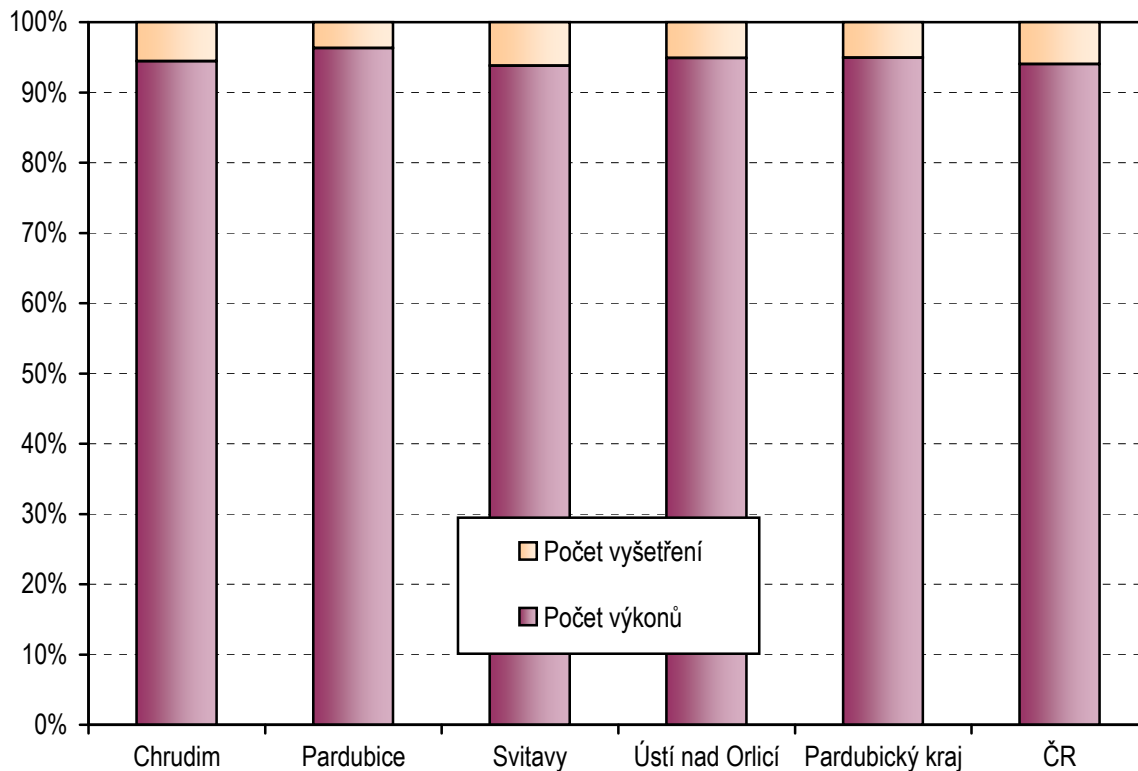
Druh zdravotnického zařízení	Struktura výkonů				
	celkem	z toho (v %)			
		léčebná tělesná výchova	fyzikální terapie	ergoterapie	ostatní výkony
Ambulantní část lůžkových ZZ	1 017 365	55,65	24,62	3,80	15,93
Samostatná ordinace lékaře specialisty	232 274	29,37	36,43	-	34,19
Samostatné zařízení nelékaře rehabilitační	1 252 039	40,32	47,40	0,54	11,73
Ostatní ambulantní zařízení	301 015	34,32	45,53	-	20,15
Pardubický kraj	2 802 693	44,33	38,02	1,62	16,02
ČR	46 926 256	48,32	36,52	1,42	13,75

Indikace léčebné rehabilitace - skupiny diagnóz podle MKN-10

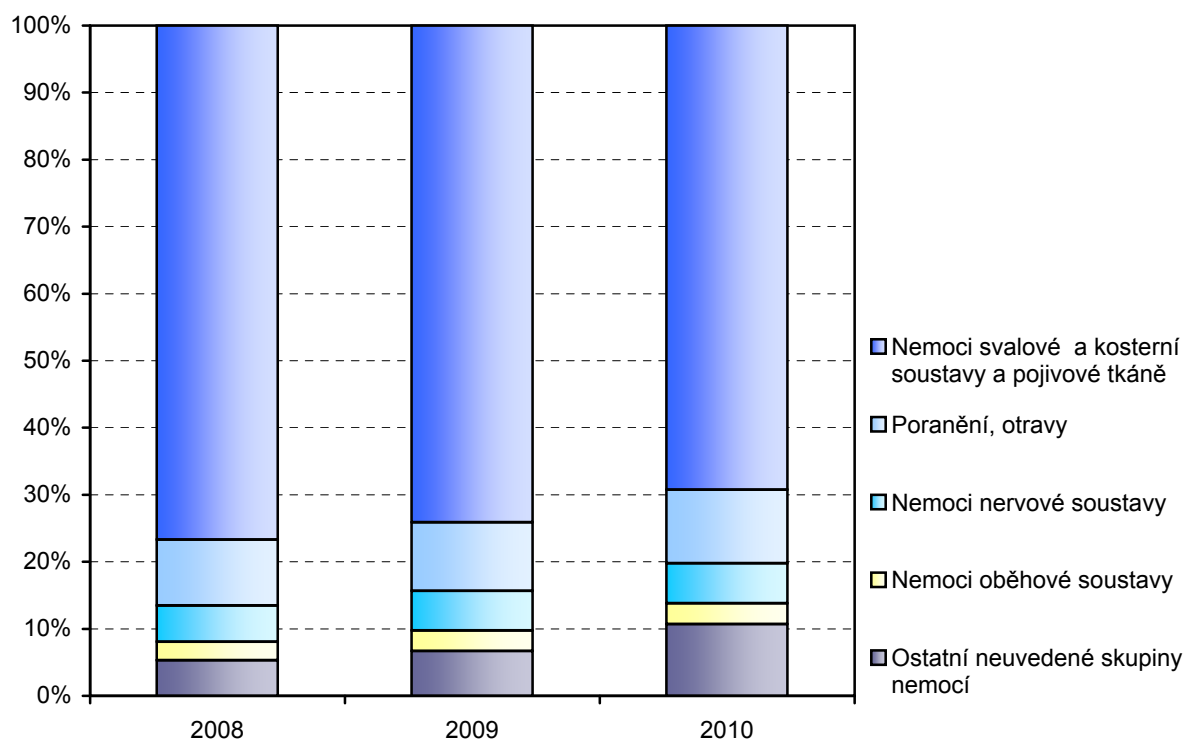
Diagnóza MKN-10		Počet pacientů nově přijatých k léčbě				
		2008	2009	2010	na 10 tis. obyvatel ¹⁾ v r. 2010	Index 2008/2010 v %
Nemoci infekční a parazitární	A00–B99	71	355	400	7,74	563,38
Novotvary	C00–D48	673	945	892	17,26	132,54
Nemoci endokrinní	E00–E90	457	575	632	12,23	138,29
Poruchy duševní a poruchy chování	F00–F99	150	425	425	8,22	283,33
Nemoci nervové soustavy	G00–G99	6 748	8 410	7 920	153,26	117,37
Nemoci oběhové soustavy	I00–I99	3 386	4 277	4 051	78,39	119,64
Nemoci dýchací soustavy	J00–J99	730	1 136	935	18,09	128,08
Nemoci trávicí soustavy	K00–K93	643	1 328	6 645	128,59	1 033,44
Nemoci svalové a kosterní soustavy a pojivové tkáně	M00–M99	95 317	104 791	91 423	1 769,10	95,91
Nemoci močové a pohlavní soustavy	N00–N99	233	353	246	4,76	105,58
Těhotenství, porod a šestinedělí, stavy vzniklé v perinatálním období	O00–O99 P00–P96	1 414	986	1 129	91,87	79,84
Poranění, otravy	S00–T98	12 190	14 450	14 456	279,73	118,59
Ostatní neuvedené skupiny nemocí		2 243	3 374	2 832	54,80	126,26
Pardubický kraj		124 255	141 405	131 986	2 554,03	106,22
ČR		2 236 103	2 323 189	2 246 158	2 135,69	100,45

¹⁾ U Dg těhotenství, porod a šestinedělí, stavy vzniklé v perinatálním období přepočteno na 10 000 žen 15–49 let

**Počet vyšetření a počet výkonů
v územních celcích v %**



**Vývoj struktury nově přijatých pacientů k léčbě
dle vybraných skupin diagnóz v %**



Využívání lůžkového fondu rehabilitačních oddělení nemocnic a rehabilitačních center a zatížení zdravotnických pracovníků

Ukazatel	Nemocnice		OLÚ	
	Pardubický kraj	ČR	Pardubický kraj	ČR
Počet oddělení	1	53	3	17
Počet pracovníků ¹⁾				
lékaři	2,62	159,73	36,85	134,41
ZPBD ²⁾ celkem	10,53	555,80	166,29	603,42
Průměrný počet lůžek	26,00	1 662,57	750,00	2 384,60
Průměrný denní stav obsazených lůžek				
celkem	19,3	1 302,2	717,9	2 265,0
na 1 lékaře	9,4	9,1	19,4	17,1
Počet lékařů na 100 lůžek	10,08	9,56	4,91	5,61
Počet ZPBD ²⁾ na 100 lůžek	40,50	33,26	22,17	25,17
Počet hospitalizovaných	459	29 919	9 447	26 630
Nemocniční letalita	2,2	1,3	0,2	0,4
Využití lůžek ve dnech	270,3	285,9	349,4	346,7
Průměrná ošetrovací doba	15,3	15,9	27,7	31,0
Prostoj lůžek ³⁾	2,6	3,3	1,2	1,5

¹⁾ Součet úvazků vč. smluvních pracovníků k 31.12.

²⁾ ZPBD-zdravotničtí pracovníci nelékaři s odbornou způsobilostí bez odborného dohledu (§ 5–§ 21a) dle zák. č. 96/2004 Sb.

³⁾ Ve dnech na 1 hospitalizovaného z lůžek schopných provozu

Seznam nemocnic s lůžkovým rehabilitačním oddělením v kraji:

Pardubická krajská nemocnice, a.s., Pardubice

Seznam OLÚ s lůžkovým rehabilitačním oddělením v kraji:

Rehabilitační ústav, Brandýs nad Labem

Hamzova odborná léčebna pro děti a dospělé, Luže

Odborný léčebný ústav, Jevíčko