



Informace ze zdravotnictví Pardubického kraje

Ústavu zdravotnických informací a statistiky
České republiky

Hradec Králové
20. 6. 2014

6

Rehabilitační a fyzikální medicína - činnost oboru v Pardubickém kraji v roce 2013

*Rehabilitation and Physical Medicine - Activity in Branch
in the Pardubice Region in 2013*

Souhrn

Informace ze zdravotnictví kraje o činnosti oboru rehabilitační a fyzikální medicíny v Pardubickém kraji v roce 2013 obsahuje údaje o ambulantní péči z oblasti sítě poskytovatelů zdravotních služeb, personálního zajištění, činnosti, stručný přehled nově přijatých pacientů podle skupin diagnóz a také základní ukazatele lůžkové péče nemocnic a odborných léčebných ústavů. Údaje jsou členěny dle druhu poskytovatelů zdravotních služeb a dle území.

Summary

Information on health service activity in the branch of rehabilitation and physical medicine in Pardubice region in 2013 contains data about out-patient, in particular, about providers of health services, personnel capacity, activity, a brief overview of newly admitted patients by group of diagnoses and also basic indicators of in-patient care in hospitals and specialized therapeutic institutes. Data are presented by type of health services providers and by territory.

Podklady pro zpracování této aktuální informace o činnosti oboru rehabilitační a fyzikální medicíny byly čerpány z údajů pravidelného ročního sběru dat. Výkaz vyplňuje samostatně každé oddělení (pracoviště) rehabilitační a fyzikální medicíny, včetně ambulantních částí nemocnic. Výkaz byl součástí Programu statistických zjišťování Ministerstva zdravotnictví v ČR na rok 2013. Vyplňování se týkalo všech poskytovatelů zdravotních služeb bez ohledu na jejich zřizovatele. Formuláře výkazů a závazné pokyny jsou vystaveny na internetu www.uzis.cz.

Od roku 2008 se na výkazech A (MZ)1-01 sledují pracovníci také jako průměrný roční přepočtený počet, který výstižněji charakterizuje kapacitní zajištění jednotlivých ambulancí, zvláště v případech ukončení a zahájení činnosti nebo většího pohybu pracovníků v průběhu roku. Je to součet přepočteného počtu pracovníků za jednotlivé měsíce dělený počtem měsíců sledovaného období. V roce 2013 byla ambulantní péče v oboru rehabilitační a fyzikální medicíny zabezpečována na 100 samostatných odděleních či pracovištích, kde pracovalo 18,18 lékařů, 357,21 fyzioterapeutů, 9,69 ergoterapeutů, 26,48 všeobecných sester a 15,56 ostatních odborných pracovníků, např. masér (§ 37). Všechny kategorie jsou uvedeny v průměrném ročním přepočteném počtu pracovníků (včetně smluvních).

Celkem tito pracovníci poskytli téměř 132 tisíc vyšetření a provedli 2,8 mil. výkonů. Tak jako v předchozích letech, nejvíce vyšetření (59 %) zajistili fyzioterapeuti a ergoterapeuti.

Pokud budeme počet vyšetření sledovat podle druhu zařízení, které pacientovi poskytlo péči, zjistíme, že hlavními poskytovateli jsou ambulantní části lůžkových zdravotnických zařízení (34 %). Také u výkonů byla naprostá většina zajišťována fyzioterapeutem a ergoterapeutem (téměř 97 %), nejvíce výkonů (50 %) provedli pracovníci samostatných zařízení nelékařů rehabilitačních. Nejvíce výkonů i vyšetření bylo provedeno v okrese Ústí nad Orlicí (shodně výkonů i vyšetření 34 %).

Nejčastějším rehabilitačním výkonem je léčebná tělesná výchova, představující téměř 45 % všech ambulantních výkonů (ČR 47 %). Fyzikální terapie představovala téměř 38 % všech výkonů v kraji (ČR 35 %).

V kraji bylo nově přijato k léčbě celkem téměř 124 tisíc pacientů, což představovalo 2 397 pacientů na 10 tis. obyvatel (ČR 2 222). Z vybraných skupin diagnóz podle Mezinárodní klasifikace nemocí 10. revize se 72 % osob léčilo na nemoci svalové a kosterní soustavy a pojivové tkáně, 11 % na poranění a otravy, nemoci nervové soustavy byly zastoupeny více než 6 %.

Akutní léčebnou péči na lůžkovém rehabilitačním oddělení poskytují v kraji pouze Pardubická krajská nemocnice, a.s. a Litomyšlská nemocnice a.s. Celkem bylo na těchto nemocničních odděleních hospitalizováno 791 pacientů s průměrnou ošetrovací dobou 15,2 dní (ČR 14,9 dní). Při průměrném počtu 42 lůžek bylo denně obsazeno 33 lůžek. Lůžka byla využívána 289,4 dní v roce.

Dále byla lůžková péče o pacienty zajištěna ve třech odborných léčebných ústavech (OLÚ) – Rehabilitační ústav, Brandýs nad Orlicí (170 rehabilitačních lůžek), Hamzova odborná léčebna pro děti a dospělé, Luže (420 rehabilitačních lůžek) a Odborný léčebný ústav, Jevíčko (75 rehabilitačních lůžek). Celkem bylo v těchto OLÚ na 665 lůžkách za rok hospitalizováno 6 581 pacientů s průměrnou ošetrovací dobou 32,5 dní (ČR 35,0 dní).

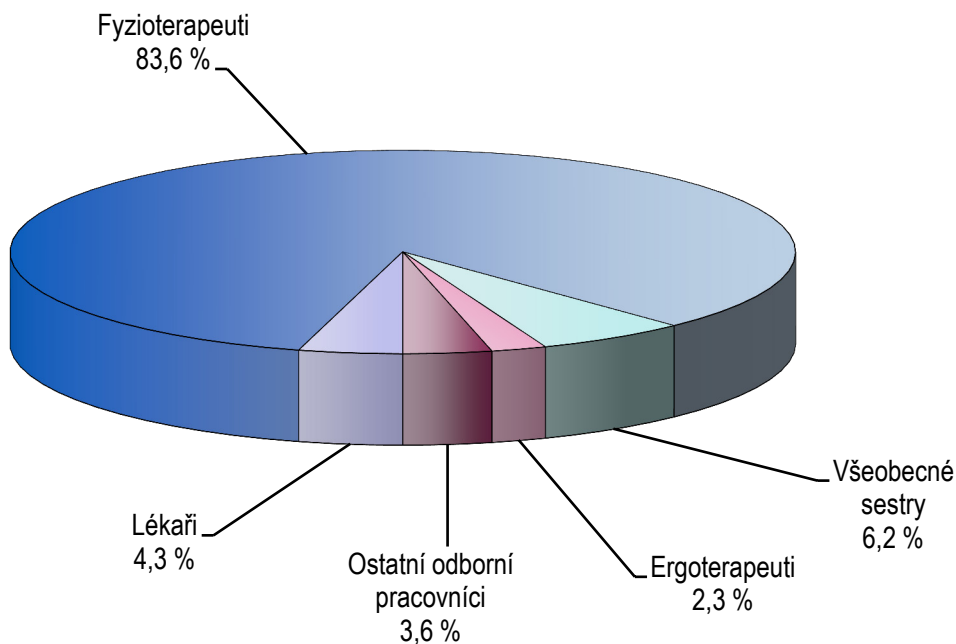
Zpracovala: Jana Vosáhlová
ÚZIS ČR, Regionální pracoviště Hradec Králové
Habermanova 19/1, 500 02 Hradec Králové
tel.: 495 058 321, fax: 495 058 322
e-mail: Libuse.Drahokoupilova@uzis.cz
<http://www.uzis.cz>

Personální zajištění dle druhu poskytovatelů zdravotních služeb a dle území

Ukazatel	Počet ZZ a pracovišť	Počet pracovníků ¹⁾					
		celkem	z toho				
			lékaři	fyzio-terapeuti	všeobecné sestry	ergo-terapeuti	ostatní odborní pracovníci
dle druhu poskytovatelů zdravotních služeb							
Ambulantní část lůžkových ZZ	14	208,28	6,60	169,30	17,83	7,69	6,86
Samostatná ordinace lékaře specialisty	18	31,20	10,65	18,00	2,55	-	-
Samostatné zařízení nelékaře rehabilitační	62	161,15	-	148,45	4,00	2,00	6,70
Ostatní ambulantní zařízení	6	26,49	0,93	21,46	2,10	-	2,00
Celkem	100	427,12	18,18	357,21	26,48	9,69	15,56
dle území okresů							
Chrudim	12	120,13	2,40	106,76	6,09	4,14	0,74
Pardubice	38	114,94	6,20	93,74	2,30	2,00	10,70
Svitavy	19	82,44	5,00	62,15	11,87	1,50	1,92
Ústí nad Orlicí	31	109,61	4,58	94,56	6,22	2,05	2,20
Pardubický kraj	100	427,12	18,18	357,21	26,48	9,69	15,56

¹⁾ Průměrný roční přepočtený počet pracovníků celkem (vč. smluvních) - z odevzdaných ročních výkazů A(MZ)1-01

Struktura pracovníků v oboru rehabilitační a fyzikální medicíny



Počet vyšetření, výkonů a pacientů dle druhu poskytovatelů zdravotních služeb

Vybrané ukazatele	Činnost v oboru dle poskytovatelů				
	celkem	v tom			
		ambulantní část lůžkových zdravotnických zařízení	samostatná ordinace lékaře specialisty	samostatné zařízení nelékaře rehabilitační	ostatní ambulantní zařízení
Vyšetření provedená					
Lékařem	53 525	23 399	26 024	-	4 102
Fyzioterapeutem, ergoterapeutem	78 353	21 490	7 229	23 831	25 803
Psychologem, logopedem, sociálním pracovníkem	-	-	-	-	-
Pardubický kraj	131 878	44 889	33 253	23 831	29 905
Na 10 000 obyvatel	2 556,86	870,31	644,71	462,04	579,80
Výkony provedené					
Lékařem	77 323	20 739	48 892	-	7 692
Fyzioterapeutem, ergoterapeutem	2 684 121	975 975	128 282	1 352 687	227 177
Psychologem, logopedem, sociálním pracovníkem	-	-	-	-	-
Pardubický kraj	2 761 444	996 714	177 174	1 352 687	234 869
Pacienti nově přijatí k léčbě					
Pardubický kraj	123 654	43 022	18 018	54 550	8 064
Na 10 000 obyvatel	2 397,41	834,11	349,33	1 057,62	156,35

Struktura výkonů podle druhu poskytovatelů zdravotních služeb

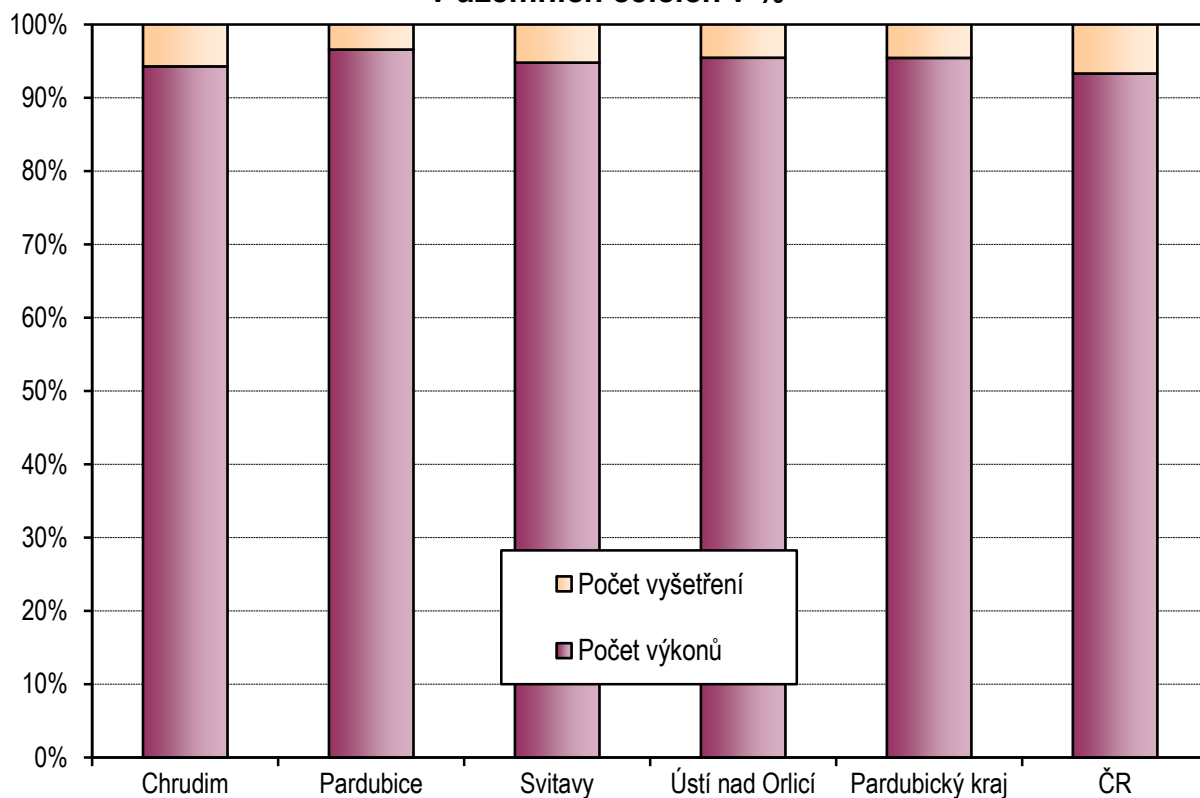
Druh poskytovatelů zdravotních služeb	Struktura výkonů				
	celkem	z toho (v %)			
		léčebná tělesná výchova	fyzikální terapie	ergoterapie	ostatní výkony
Ambulantní část lůžkových ZZ	996 714	59,25	20,55	3,83	16,37
Samostatná ordinace lékaře specialisty	177 174	31,44	33,36	-	35,19
Samostatné zařízení nelékaře rehabilitační	1 352 687	37,42	49,64	0,51	12,43
Ostatní ambulantní zařízení	234 869	36,20	43,41	7,37	13,02
Pardubický kraj	2 761 444	44,81	37,57	2,26	15,36
ČR	49 245 840	46,99	35,17	1,76	16,08

Indikace léčebné rehabilitace - skupiny diagnóz podle MKN-10

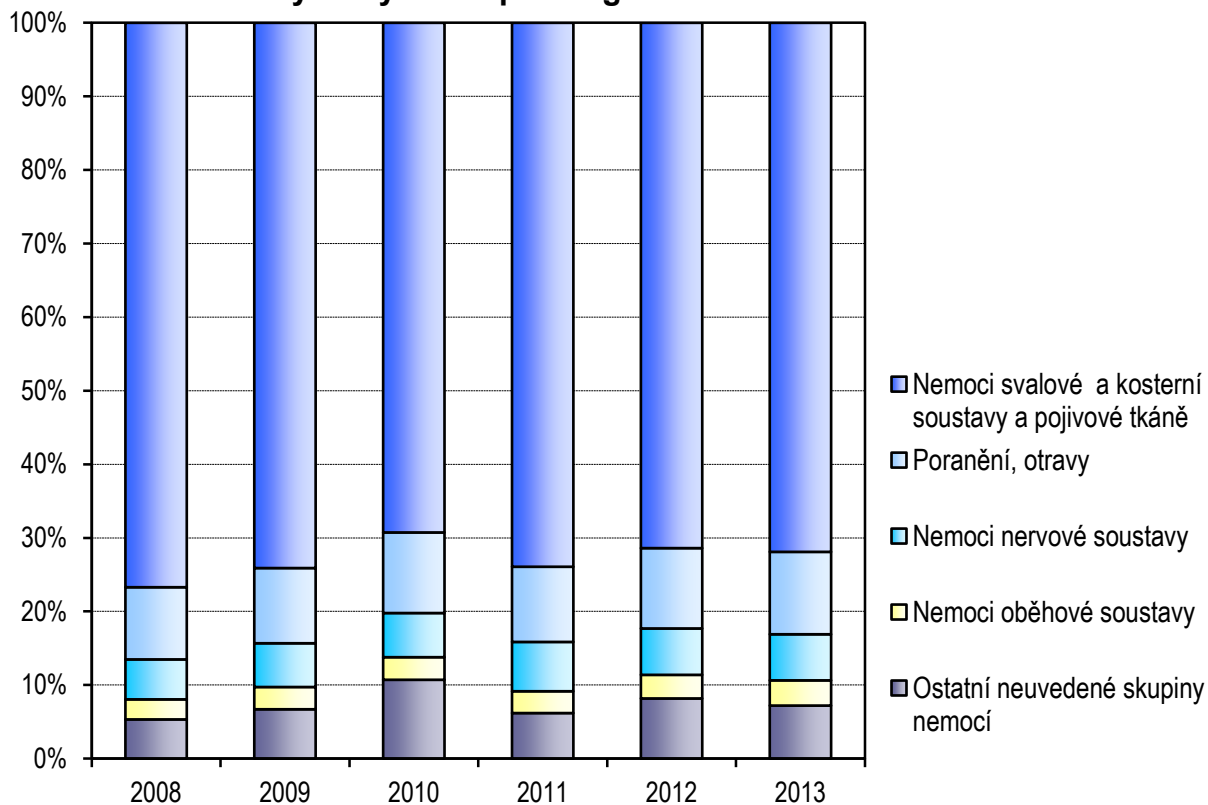
Diagnóza MKN-10							
		2010	2011	2012	2013	na 10 tis. obyvatel ¹⁾ v r. 2013	Index 2013/2010 v %
Nemoci infekční a parazitární	A00–B99	400	315	431	142	2,75	35,50
Novotvary	C00–D48	892	821	627	637	12,35	71,41
Nemoci endokrinní	E00–E90	632	530	510	478	9,27	75,63
Poruchy duševní a poruchy chování	F00–F99	425	416	305	401	7,77	94,35
Nemoci nervové soustavy	G00–G99	7 920	8 824	8 307	7 747	150,20	97,82
Nemoci oběhové soustavy	I00–I99	4 051	3 903	4 229	4 239	82,19	104,64
Nemoci dýchací soustavy	J00–J99	935	990	1 187	1 256	24,35	134,33
Nemoci trávicí soustavy	K00–K93	6 645	759	2 525	627	12,16	9,44
Nemoci svalové a kosterní soustavy a pojivové tkáně	M00–M99	91 423	97 306	94 091	88 912	1 723,83	97,25
Nemoci močové a pohlavní soustavy	N00–N99	246	195	254	233	4,52	94,72
Těhotenství, porod a šestinedělí, stavy vzniklé v perinatálním období	O00–O99 P00–P96	1 129	985	802	442	37,12	39,15
Poranění, otravy	S00–T98	14 456	13 448	14 391	13 850	268,52	95,81
Ostatní neuvedené skupiny nemocí		2 832	3 130	4 127	4 690	90,93	165,61
Pardubický kraj		131 986	131 622	131 786	123 654	2 397,41	93,69
ČR		2 246 158	2 213 471	2 240 326	2 335 514	2 222,03	103,98

¹⁾ U Dg těhotenství, porod a šestinedělí, stavy vzniklé v perinatálním období přepočteno na 10 000 žen 15–49 let

**Počet vyšetření a počet výkonů
v územních celcích v %**



**Vývoj struktury nově přijatých pacientů k léčbě
dle vybraných skupin diagnóz v %**



Využívání lůžkového fondu rehabilitačních oddělení nemocnic a rehabilitačních center a zatížení zdravotnických pracovníků

Ukazatel	Nemocnice		OLÚ	
	Pardubický kraj	ČR	Pardubický kraj	ČR
Počet oddělení	2	66	3	18
Počet pracovníků ¹⁾				
lékaři	6,61	203,29	32,12	117,66
ZPBD ²⁾ celkem	19,79	630,34	141,45	589,90
Průměrný počet lůžek	41,51	1 972,80	670,98	2 327,48
Průměrný denní stav obsazených lůžek				
celkem	32,9	1 441,0	585,3	2 043,6
na 1 lékaře	5,4	7,0	16,4	16,6
Počet lékařů na 100 lůžek	14,37	10,20	6,00	4,95
Počet ZPBD ²⁾ na 100 lůžek	43,02	31,61	21,27	24,81
Počet hospitalizovaných	791	35 239	6 581	21 304
Nemocniční letalita	-	0,4	0,5	1,2
Využití lůžek ve dnech	289,4	266,6	318,4	320,5
Průměrná ošetrovací doba	15,2	14,9	32,5	35,0
Prostoj lůžek ³⁾	2,3	4,4	4,1	3,9

¹⁾ Součet úvazků vč. smluvních pracovníků k 31.12.

²⁾ ZPBD-zdravotničtí pracovníci nelékaři s odbornou způsobilostí bez odborného dohledu (§ 5–§ 21a) dle zák. č. 96/2004 Sb.

³⁾ Ve dnech na 1 hospitalizovaného z lůžek schopných provozu

Seznam nemocnic s lůžkovým rehabilitačním oddělením v kraji:

Pardubická krajská nemocnice, a.s., Pardubice
Litomyšlská nemocnice, a.s.

Seznam OLÚ s lůžkovým rehabilitačním oddělením v kraji:

Rehabilitační ústav, Brandýs nad Orlicí
Hamzova odborná léčebna pro děti a dospělé, Luže
Odborný léčebný ústav, Jevíčko