



Informace ze zdravotnictví Hlavního města Prahy

Ústavu zdravotnických informací a statistiky
České republiky

Hlavní město Praha
20.6.2005

4

Rehabilitační a fyzikální medicína - činnost oboru v Hlavním městě Praze v roce 2004

Rehabilitation and Physical Medicine - Activity in Branch in Region Praha in 2004

Souhrn

Informace ze zdravotnictví kraje o činnosti oboru rehabilitační a fyzikální medicíny v Hlavním městě Praze v roce 2004 obsahuje údaje o ambulantní péči z oblasti sítě zdravotnických zařízení, personálního zajištění, činnosti, stručný přehled nově přijatých pacientů podle skupin diagnóz a také základní ukazatele lůžkové péče nemocnic a odborných léčebných ústavů. Údaje jsou členěny dle druhu zdravotnického zařízení a dle územní.

Summary

Information on health service activity in the branch of rehabilitation and physical medicine in region Praha in 2004 contains data about out-patient care from area of health service network, personnel capacity, activity, a brief overview of newly admitted patients by group of diagnoses and also basic indicators of in-patient care in hospitals and specialized therapeutic institutes. Data are presented by type of health establishment and by territory.

Podkladem pro zpracování dat o činnosti v oboru rehabilitační a fyzikální medicína byl roční výkaz A (MZ) 1-01. Jeho návratnost v roce 2004 byla 97,1 %. Jako podklad pro část lůžková péče posloužil výkaz L (MZ) 1-02 o lůžkovém fondu a jeho využití. Oba výkazy jsou součástí Programu statistických zjišťování ministerstva zdravotnictví za analyzovaný rok.

Do ročního zpracování statistických údajů k 31.12.2004 se již promítla platnost nového zákona č. 96/2004 Sb. o nelékařských povoláních, který mění kategorie zdravotnických pracovníků. Fyzioterapeuti byli v předchozích letech zahrnováni mezi střední zdravotnické pracovníky (SZP), podle tohoto zákona sem už nepatří. Zákon jim přiřadil § 24 a zahrnul do nové kategorie zdravotnických pracovníků způsobilých k výkonu zdravotnického povolání bez odborného dohledu po získání odborné a specializované způsobilosti (SPSZ). Ergoterapeuti (§ 7), jimž k výkonu povolání stačí středoškolské vzdělání, zůstali ve společné skupině se zdravotními sestrami, tato skupina se ale nově označuje jako zdravotničtí pracovníci způsobilí k výkonu zdravotnického povolání bez odborného dohledu po získání odborné způsobilosti (ZPBD). V základě odpovídá původním SZP, ale ne zcela. Poslední sloupec první tabulky, ostatní zdravotničtí pracovníci, pak zahrnuje všeobecné zdravotní sestry, dále třeba maséry, laboratorní pracovníky, psychology a jiné.

Ambulantní péče

Personální zajištění a počty vyšetření a výkonů

V kraji Hlavní město Praha bylo k 31. 12. 2004 registrováno 231 pracovišť rehabilitační a fyzikální medicíny, respektive tento počet pracovišť odevzdal roční výkaz o činnosti. Nejvíce zastoupena mezi nimi byla samostatná zařízení nelékaře rehabilitační (47,6 %), poté samostatné ordinace lékaře specialisty (23,4 %). Nejvíce poskytovatelů rehabilitační péče v kraji najdeme v okrese Praha 1 (29 zdravotnických zařízení či pracovišť), následují Praha 4, Praha 6.

K 31. 12. 2004 pracovalo ve sledovaném oboru 117,07 lékařů, 618,90 fyzioterapeutů a 104,57 ergoterapeutů (vše přepočtené počty včetně smluvních pracovníků). Celkově největší podíl pracovníků pojaly ambulantní části lůžkových ZZ, naopak v samostatných zařízeních nelékaře rehabilitačních nebyl v analyzovaném roce zaměstnán žádný ergoterapeut. Územní rozdělení nejsledovanějších pracovníků tohoto oboru, fyzioterapeutů, ne zcela odpovídá rozložení ZZ. Nejvíce fyzioterapeutů pracovalo v Praze 4 (87,36 úvazků), dále v Praze 5 a Praze 1. Je to pochopitelně dáno hlavně rozmístěním jednotlivých druhů ZZ, v celém kraji nejvíce fyzioterapeutů pracovalo v ambulantních částech lůžkových ZZ (31,6 %), poté v ostatních ambulantních zařízeních (25,8 %), samostatných zařízeních nelékaře rehabilitačních (24,1 %) a nejméně jich bylo v samostatných ordinacích lékaře specialisty (18,5 %).

Během roku poskytli pracovníci oboru rehabilitační a fyzikální medicína 672 315 vyšetření a provedli 6 423 622 výkonů. Nejvíce výkonů, ale i vyšetření zajistili fyzioterapeuti a ergoterapeuti, na vyšetřeních se nejvíce podílely samostatné ordinace lékaře specialisty (35,2 %), na výkonech pak ambulantní části lůžkových ZZ (45,3 %).

Nejčastějším rehabilitačním výkonem je léčebná tělesná výchova, představující 58,8 % všech ambulantních výkonů. Ještě výraznější převahu má tento typ rehabilitačního výkonu v ambulantních částech lůžkových ZZ (77,6 %). Léčebná tělesná výchova je nejčastějším výkonem nejen v hlavním městě, ale v celé ČR a i pořadí dalších výkonů je stejné (na druhém místě fyzikální terapie, dále ostatní výkony a ergoterapie).

Pacienti nově přijatí k léčbě

V roce 2004 bylo nově přijato k léčbě 343 086 pacientů, tj. 14,6 % všech nově přijatých. Na 10 tisíc obyvatel tedy připadalo 2 943 nově přijatých. Nejčastější diagnózou zůstávají nemoci svalové a kosterní soustavy a pojivové tkáně (68,4 %), s výrazným odstupem následovány poraněními a otravami (9,9 %) a nemocemi nervové soustavy (8,0 %).

Největší část nových pacientů pojaly ambulantní části lůžkových ZZ, další byla samostatná zařízení nelékaře rehabilitační. Převážná většina nových pacientů je přijímána ambulantně ve zdravotnických zařízeních (79,4 %), jen 20,5 % vyžaduje hospitalizaci, většinou k ní ale dochází na jiných než rehabilitačních odděleních nemocnic.

Lůžková péče

Využívání lůžkového fondu a zatížení zdravotnických pracovníků

Na 7 rehabilitačních nemocničních odděleních k 31. 12. 2004 pracovalo 26,48 lékařů a 140,00 ZPBD (součet úvazků). Průměrný počet lůžek v tomto roce byl 291,51; tedy na 100 lůžek připadalo 9,01 lékařů a 47,62 ZPBD (k 31. 12. 2004). Prostoje lůžek činil 2,3 dny na 1 hospitalizovaného z lůžek schopných provozu, v celé ČR jen 2,0 dny. Pacienti byli v průměru ošetřováni 18,3 dny a nemocniční letalita (počet zemřelých osob na tisíc osob, které opustily nemocnici) činila 1,6 pacientů.

V odborných léčebných ústavech (OLÚ) fungovalo jen jedno rehabilitační oddělení a další údaje o něm, jakož i o rehabilitačních odděleních nemocnic, uvádí poslední tabulka, stejně jako jmenovitý seznam nemocnic a OLÚ s rehabilitačním oddělením v kraji.

Poznámky:

Symbol “^” na místě čísla v tabulkách značí, že při podrobnějším členění nelze data uvést, protože se jedná o individuální údaj a zdravotnické zařízení neposkytlo souhlas s publikováním dat.

Zpracovala: Mgr. Markéta Srbová
ÚZIS ČR, Krajský odbor HI. město Praha
Karlovo nám. 5, 128 01 Praha 2
tel. 224 923 872
e-mail: srbova@uzis.cz, <http://www.uzis.cz>

Personální zajištění dle druhu zdravotnických zařízení a dle území

1/4

Druh zdravotnického zařízení	Počet ZZ a pracovišť	Počet pracovníků ¹⁾				
		celkem	v tom			
			lékaři	fyzio-terapeuti	ergo-terapeuti	ostatní zdravotničtí pracovníci
Hlavní město Praha						
Ambulantní část lůžkových ZZ	24	420,24	47,15	195,58	91,52	85,99
Samostatná ordinace lékaře specialisty	54	184,79	39,86	114,75	2,00	28,18
Samostatné zařízení nelékaře rehabilitační	110	155,24	0,70	148,84	-	5,70
Ostatní ambulantní zařízení	43	237,74	29,36	159,73	11,05	37,60
Celkem	231	998,01	117,07	618,90	104,57	157,47
Praha 1						
Ambulantní část lůžkových ZZ	2	23,08	1,20	19,88	2,00	-
Samostatná ordinace lékaře specialisty	10	21,56	6,56	9,00	-	6,00
Samostatné zařízení nelékaře rehabilitační	10	19,00	-	18,00	-	1,00
Ostatní ambulantní zařízení	7	22,10	2,60	18,50	-	1,00
Celkem	29	85,74	10,36	65,38	2,00	8,00
Praha 2						
Ambulantní část lůžkových ZZ	4	88,36	8,10	25,24	45,32	9,70
Samostatná ordinace lékaře specialisty	3	4,60	2,20	1,40	-	1,00
Samostatné zařízení nelékaře rehabilitační	8	12,00	-	12,00	-	-
Ostatní ambulantní zařízení	4	24,00	0,25	19,50	-	4,25
Celkem	19	128,96	10,55	58,14	45,32	14,95
Praha 3						
Ambulantní část lůžkových ZZ	1	2,00	-	2,00	-	-
Samostatná ordinace lékaře specialisty	2	19,90	2,20	15,70	-	2,00
Samostatné zařízení nelékaře rehabilitační	8	13,15	-	12,15	-	1,00
Ostatní ambulantní zařízení	2	5,15	0,40	4,00	-	0,75
Celkem	13	40,20	2,60	33,85	-	3,75
Praha 4						
Ambulantní část lůžkových ZZ	4	33,20	4,70	25,50	-	3,00
Samostatná ordinace lékaře specialisty	4	15,14	1,60	10,29	2,00	1,25
Samostatné zařízení nelékaře rehabilitační	16	18,47	0,50	17,97	-	-
Ostatní ambulantní zařízení	3	49,80	5,70	33,60	-	10,50
Celkem	27	116,61	12,50	87,36	2,00	14,75

Personální zajištění dle druhu zdravotnických zařízení a dle území

2/4

Druh zdravotnického zařízení	Počet ZZ a pracovišť	Počet pracovníků ¹⁾				
		celkem	v tom			
			lékaři	fyzio-terapeuti	ergo-terapeuti	ostatní zdravotničtí pracovníci
Praha 5						
Ambulantní část lůžkových ZZ	3	111,73	18,30	56,53	4,00	32,90
Samostatná ordinace lékaře specialisty	5	8,00	4,00	2,50	-	1,50
Samostatné zařízení nelékaře rehabilitační	6	4,26	-	4,26	-	-
Ostatní ambulantní zařízení	4	12,85	2,50	8,85	-	1,50
Celkem	18	136,84	24,80	72,14	4,00	35,90
Praha 6						
Ambulantní část lůžkových ZZ	2	38,20	5,00	3,00	26,20	4,00
Samostatná ordinace lékaře specialisty	6	21,65	4,65	14,00	-	3,00
Samostatné zařízení nelékaře rehabilitační	11	14,41	0,20	13,71	-	0,50
Ostatní ambulantní zařízení	3	10,50	1,50	6,50	-	2,50
Celkem	22	84,76	11,35	37,21	26,20	10,00
Praha 7						
Ambulantní část lůžkových ZZ	-	-	-	-	-	-
Samostatná ordinace lékaře specialisty	-	-	-	-	-	-
Samostatné zařízení nelékaře rehabilitační	7	8,60	-	8,60	-	-
Ostatní ambulantní zařízení	6	27,22	4,42	19,70	-	3,10
Celkem	13	35,82	4,42	28,30	-	3,10
Praha 8						
Ambulantní část lůžkových ZZ	2	47,20	2,00	38,68	-	6,52
Samostatná ordinace lékaře specialisty	5	8,40	4,20	2,52	-	1,68
Samostatné zařízení nelékaře rehabilitační	12	14,20	-	13,00	-	1,20
Ostatní ambulantní zařízení	1	3,00	-	1,00	2,00	-
Celkem	20	72,80	6,20	55,20	2,00	9,40
Praha 9						
Ambulantní část lůžkových ZZ	2	28,82	1,25	18,75	1,00	7,82
Samostatná ordinace lékaře specialisty	1	2,30	0,30	2,00	-	-
Samostatné zařízení nelékaře rehabilitační	4	9,00	-	9,00	-	-
Ostatní ambulantní zařízení	2	25,88	4,00	16,88	-	5,00
Celkem	9	66,00	5,55	46,63	1,00	12,82

Personální zajištění dle druhu zdravotnických zařízení a dle území

3/4

Druh zdravotnického zařízení	Počet ZZ a pracovišť	Počet pracovníků ¹⁾				
		celkem	v tom			
			lékaři	fyzio-terapeuti	ergo-terapeuti	ostatní zdravotničtí pracovníci
Praha 10						
Ambulantní část lůžkových ZZ	1	39,85	5,80	-	12,00	22,05
Samostatná ordinace lékaře specialisty	3	20,05	2,20	16,10	-	1,75
Samostatné zařízení nelékaře rehabilitační	12	14,75	-	14,75	-	-
Ostatní ambulantní zařízení	2	19,30	3,30	11,00	1,00	4,00
Celkem	18	93,95	11,30	41,85	13,00	27,80
Praha 11						
Ambulantní část lůžkových ZZ	1	4,80	0,80	4,00	-	-
Samostatná ordinace lékaře specialisty	5	10,14	3,00	6,14	-	1,00
Samostatné zařízení nelékaře rehabilitační	1	^	^	^	^	^
Ostatní ambulantní zařízení	3	12,05	1,00	4,00	5,05	2,00
Celkem	10	33,49	4,80	20,64	5,05	3,00
Praha 12						
Ambulantní část lůžkových ZZ	-	-	-	-	-	-
Samostatná ordinace lékaře specialisty	3	5,20	2,20	3,00	-	-
Samostatné zařízení nelékaře rehabilitační	8	7,00	-	7,00	-	-
Ostatní ambulantní zařízení	1	11,19	1,19	8,00	-	2,00
Celkem	12	23,39	3,39	18,00	-	2,00
Praha 13						
Ambulantní část lůžkových ZZ	-	-	-	-	-	-
Samostatná ordinace lékaře specialisty	4	40,25	4,75	27,50	-	8,00
Samostatné zařízení nelékaře rehabilitační	3	3,50	-	3,50	-	-
Ostatní ambulantní zařízení	1	3,00	1,00	2,00	-	-
Celkem	8	46,75	5,75	33,00	-	8,00
Praha 14						
Ambulantní část lůžkových ZZ	2	3,00	-	2,00	1,00	-
Samostatná ordinace lékaře specialisty	1	^	^	^	^	^
Samostatné zařízení nelékaře rehabilitační	1	1,00	-	1,00	-	-
Ostatní ambulantní zařízení	4	11,70	1,50	6,20	3,00	1,00
Celkem	8	17,70	1,50	11,20	4,00	1,00

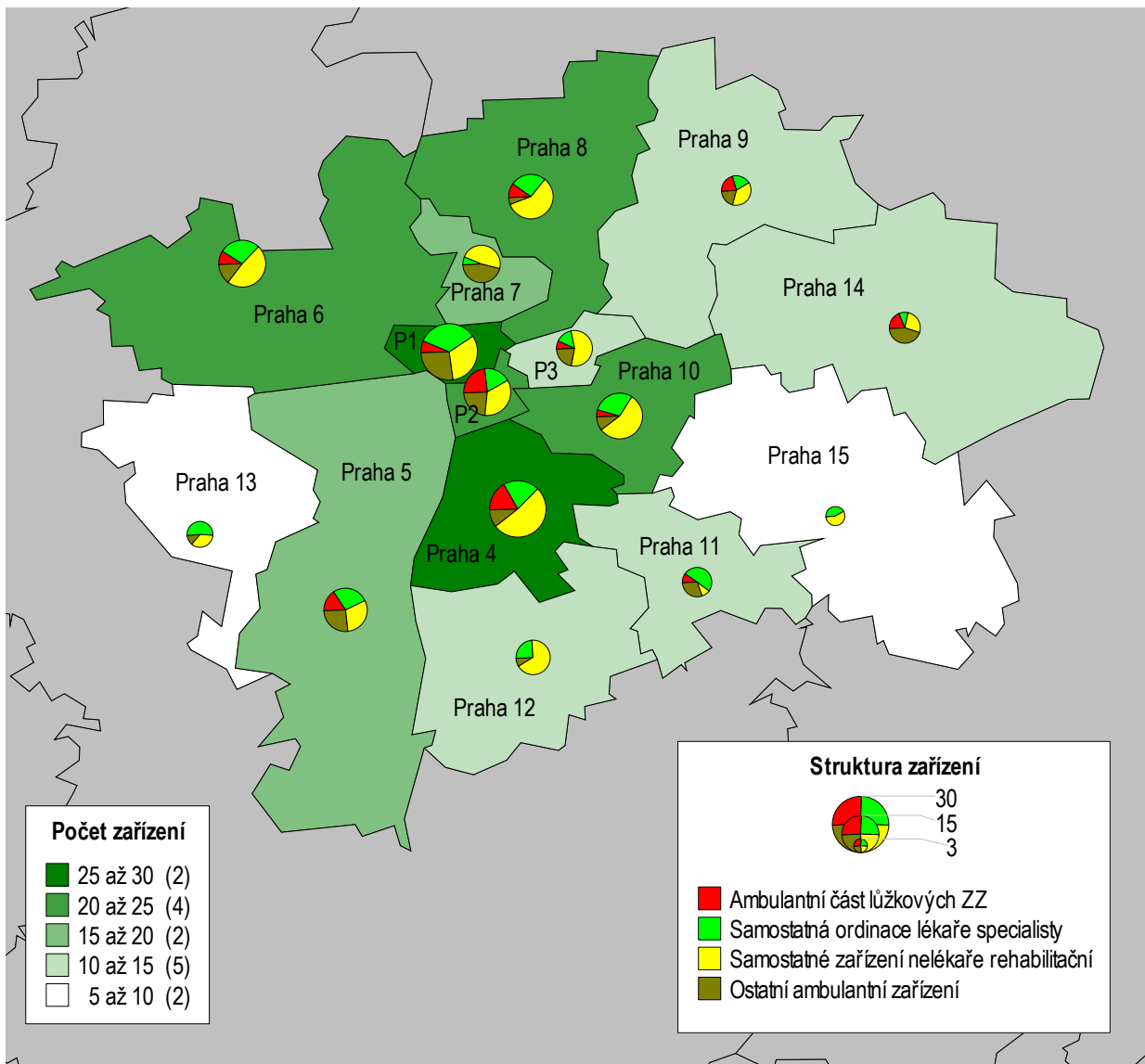
Personální zajištění dle druhu zdravotnických zařízení a dle území

4/4

Druh zdravotnického zařízení	Počet ZZ a pracovišť	Počet pracovníků ¹⁾				
		celkem	v tom			
			lékaři	fyzio-terapeuti	ergo-terapeuti	ostatní zdravotničtí pracovníci
Praha 15						
Ambulantní část lůžkových ZZ	-	-	-	-	-	-
Samostatná ordinace lékaře specialisty	2	5,60	2,00	2,60	-	1,00
Samostatné zařízení nelékaře rehabilitační	3	9,40	-	7,40	-	2,00
Ostatní ambulantní zařízení	-	-	-	-	-	-
Celkem	5	15,00	2,00	10,00	-	3,00

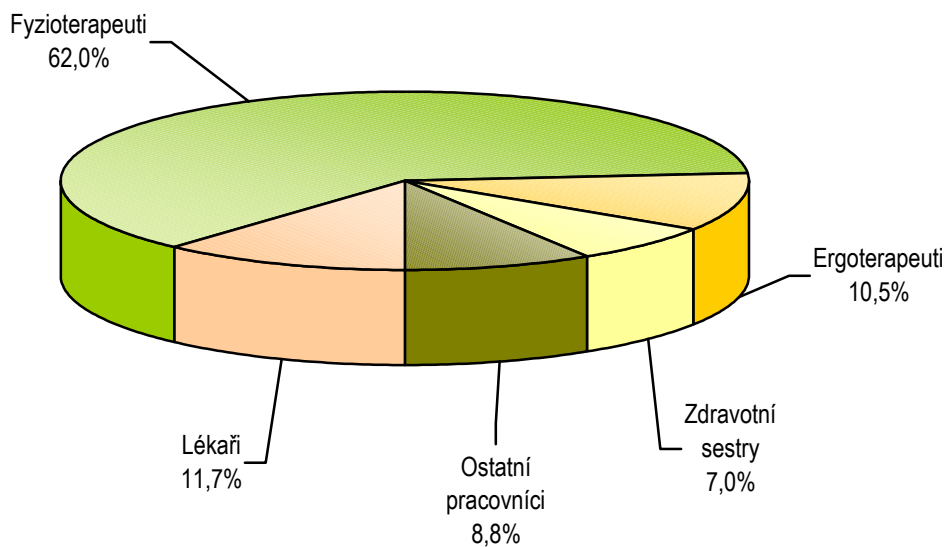
¹⁾ Součet úvazků, vč. smluvních

Sít' zdravotnických zařízení *) Hlavního města Prahy poskytujících ambulanci péči v oboru rehabilitační a fyzikální medicína dle okresů

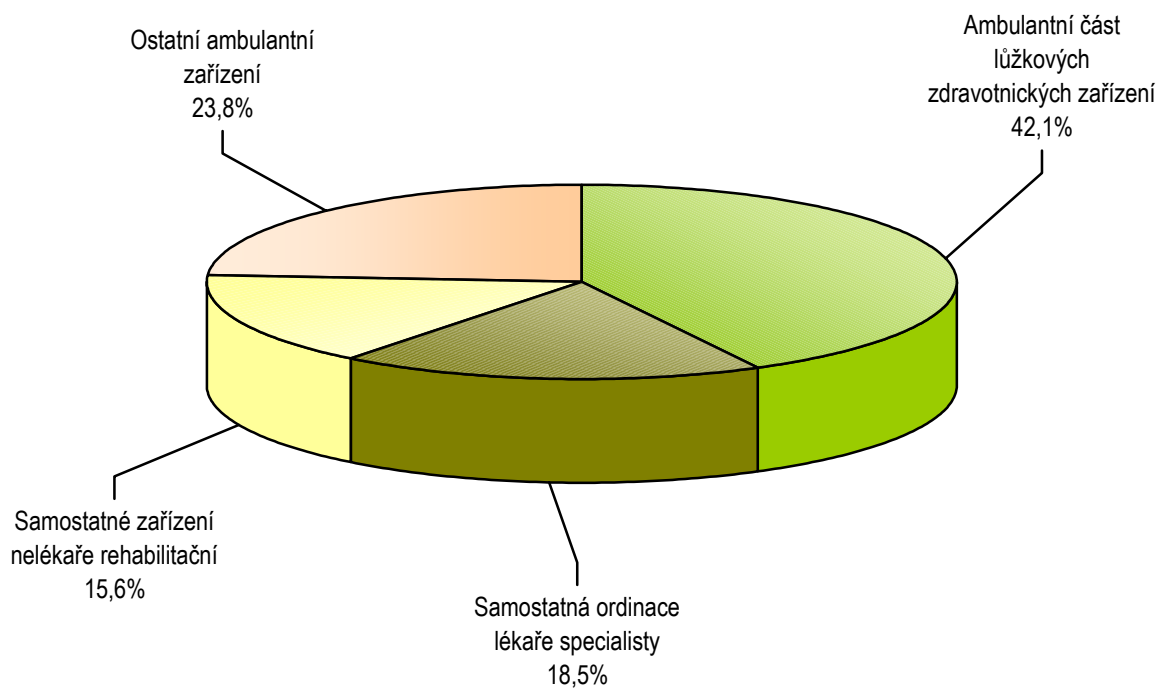


*) Do mapy jsou zahrnuta i detašovaná pracoviště, pokud je zařízení má. V tom případě jsou počty míst poskytování zdravotnické péče vyšší, než v předchozí tabulce.

Struktura pracovníků v oboru rehabilitační a fyzikální medicíny



Pracovníci dle druhu zařízení



Počet vyšetření, výkonů a pacientů dle druhu zdravotnických zařízení

Vybrané ukazatele	Činnost v oboru dle zařízení				
	celkem	v tom			
		ambulantní část lůžkových zdravotnických zařízení	samostatná ordinace lékaře specialisty	samostatné zařízení nelékaře rehabilitační	ostatní ambulantní zařízení
Vyšetření provedená					
Lékařem	267 974	75 314	122 300	1 141	69 219
Fyzioterapeutem, ergoterapeutem	402 589	119 355	113 444	51 214	118 576
Psychologem, logopedem, sociálním pracovníkem	1 752	628	631	-	493
Kraj	672 315	195 297	236 375	52 355	188 288
Na 10 000 obyvatel	5 767,89	1 675,48	2 027,90	449,16	1 615,35
Výkony provedené					
Lékařem	556 637	121 666	260 842	18 240	155 889
Fyzioterapeutem, ergoterapeutem	5 857 114	2 789 106	838 686	1 118 563	1 110 759
Psychologem, logopedem, sociálním pracovníkem	9 871	3 650	2 132	-	4 089
Kraj	6 423 622	2 914 422	1 101 660	1 136 803	1 270 737
Pacienti nově přijatí k léčbě					
Kraj	343 086	112 680	66 272	101 479	62 655
Na 10 000 obyvatel	2 943,39	966,70	568,56	870,60	537,53

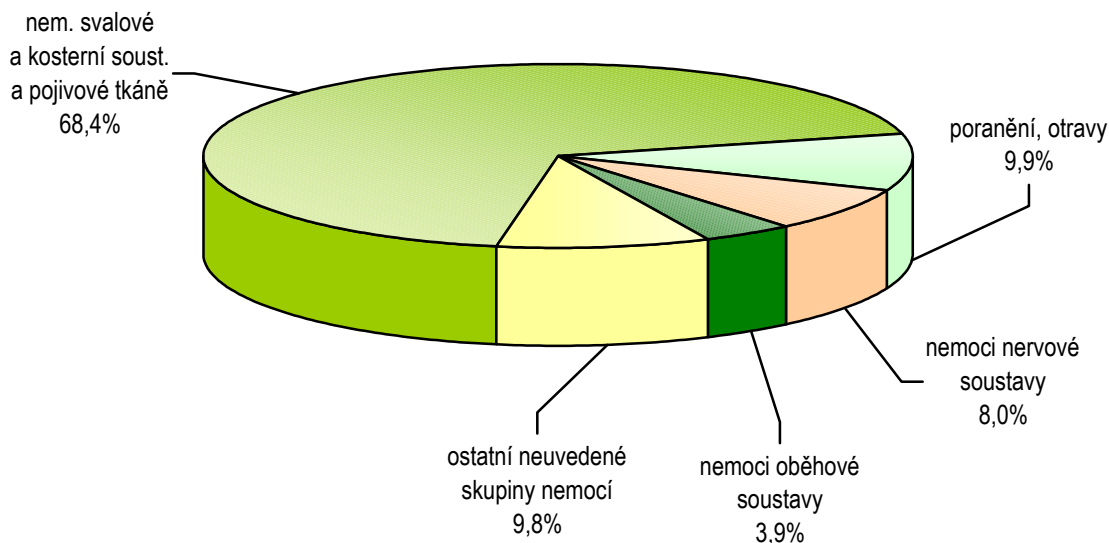
Struktura výkonů dle druhu zdravotnických zařízení

Druh zdravotnického zařízení	Struktura výkonů				
	celkem	z toho (v %)			
		léčebná tělesná výchova	fyzikální terapie	ergoterapie	ostatní výkony
Ambulantní část lůžkových ZZ	2 914 422	77,55	17,27	1,06	4,12
Samostatná ordinace lékaře specialisty	1 101 660	44,04	40,34	0,03	15,59
Samostatné zařízení nelékaře rehabilitační	1 136 803	41,14	58,66	0,05	0,14
Ostatní ambulantní zařízení	1 270 737	44,30	42,93	0,31	12,46
Kraj	6 423 622	58,78	33,63	0,55	7,03
ČR	45 962 058	54,25	39,07	1,74	4,94

Indikace léčebné rehabilitace - skupiny diagnóz podle MKN 10

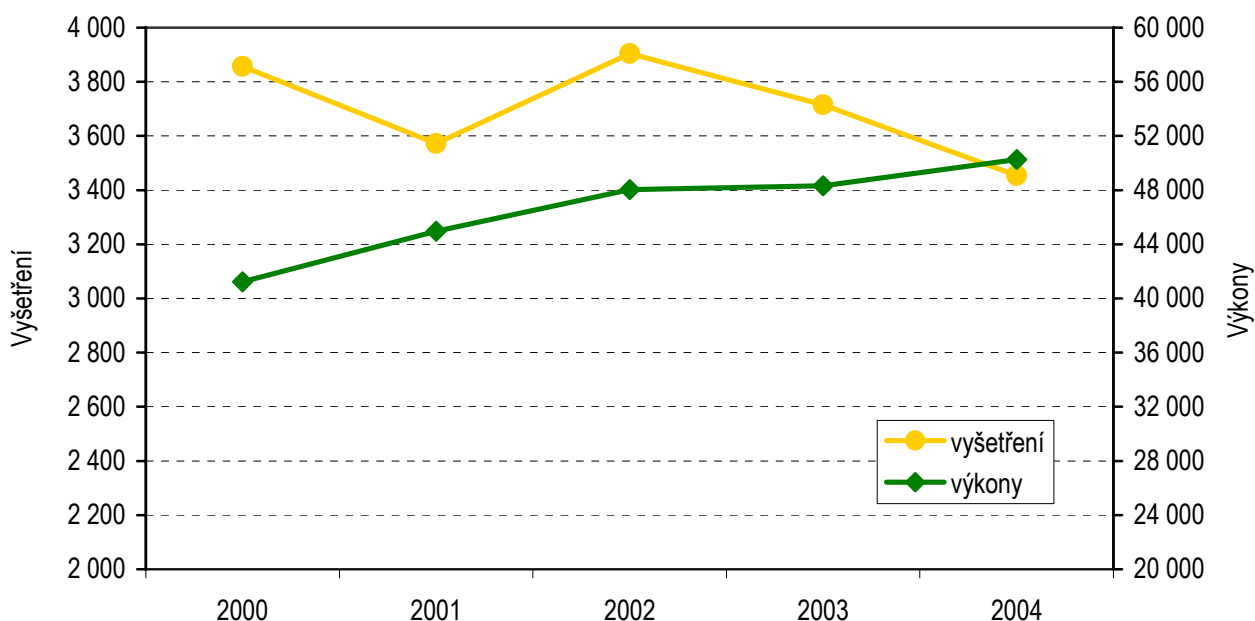
Diagnóza MKN 10		Počet pacientů nově přijatých k léčbě			
		celkem		z toho v samostatných zařízeních nelékaře rehabilitačních	
		absolutně	na 10 tis. obyvatel ¹⁾	absolutně	na 10 tis. obyvatel ¹⁾
Nemoci infekční a parazitární	A00 - B99	624	5,35	12	0,10
Novotvary	C00 - D48	7 287	62,52	75	0,64
Nemoci endokrinní	E00 - E90	1 232	10,57	12	0,10
Poruchy duševní a poruchy chování	F00 - F99	629	5,40	59	0,51
Nemoci nervové soustavy	G00 - G99	27 374	234,85	8 065	69,19
Nemoci oběhové soustavy	I00 - I99	13 537	116,14	359	3,08
Nemoci dýchací soustavy	J00 - J99	3 116	26,73	134	1,15
Nemoci trávicí soustavy	K00 - K93	5 502	47,20	375	3,22
Nemoci svalové a kosterní soustavy a pojivové tkáně	M00 - M99	234 533	2 012,09	82 376	706,72
Nemoci močové a pohlavní soustavy	N00 - N99	4 554	39,07	98	0,84
Těhotenství, porod a šestinedělí, stavy vzniklé v perinatálním období	O00 - O99 P00 - P96	4 930	171,43	453	15,75
Poranění, otravy	S00 - T98	33 972	291,45	8 576	73,57
Ostatní neuvedené skupiny nemocí		5 796	49,72	885	7,59
Kraj		343 086	2 943,39	101 479	870,60
ČR		2 344 291	2 296,77	662 871	649,43

¹⁾ U Dg těhotenství, porod a šestinedělí, stavy vzniklé v perinatálním období přepočteno na 10 000 žen 15-49 let

Struktura nově přijatých pacientů k léčbě dle vybraných skupin diagnóz


Počet vyšetření a výkonů v územních celcích

Území, okres	Počet vyšetření provedených			Počet výkonů provedených		
	celkem	z toho v %		celkem	z toho v %	
		lékařem	fyzioterap. a ergoterap.		lékařem	fyzioterap. a ergoterap.
Praha 1	41 301	58,57	41,43	372 220	17,77	82,23
Praha 2	61 591	48,01	51,52	669 189	9,14	90,66
Praha 3	45 322	22,31	77,38	237 695	8,23	90,05
Praha 4	55 164	52,04	46,81	738 405	9,01	90,70
Praha 5	73 646	50,46	49,54	1 119 387	6,02	93,95
Praha 6	106 126	20,76	79,24	451 455	10,86	89,14
Praha 7	12 146	39,31	60,69	159 670	12,50	87,50
Praha 8	28 400	76,94	23,06	421 398	6,32	93,50
Praha 9	102 930	13,62	86,11	462 050	5,66	94,14
Praha 10	37 054	70,52	28,37	923 678	5,01	94,96
Praha 11	29 270	29,28	70,72	264 388	7,31	92,69
Praha 12	13 309	69,58	30,42	208 817	14,33	85,67
Praha 13	36 385	66,83	33,17	210 857	20,79	79,21
Praha 14	17 119	14,08	85,92	67 235	8,58	91,42
Praha 15	12 552	38,81	61,19	117 178	7,58	92,42
Hl. m. Praha	672 315	39,86	59,88	6 423 622	8,67	91,18
ČR	3 249 982	51,81	47,67	45 962 058	5,01	94,89

Počet vyšetření a výkonů provedených fyzioterapeutem a ergoterapeutem na 10 tisíc obyvatel v letech 2000 - 2004


Počet nově přijatých pacientů k léčbě v územních celcích

Území, okres	Počet nově přijatých pacientů k léčbě				
	celkem	v tom (v %)			
		ambulantně		hospitalizovaní	
		ve zdrav. zařízení	doma	na lůžkovém rehab.odd.	na ostatních nem.odd.
Praha 1	36 466	87,36	-	1,66	10,98
Praha 2	36 243	62,56	-	37,06	0,38
Praha 3	11 873	95,08	-	-	4,92
Praha 4	38 807	87,24	-	1,58	11,17
Praha 5	45 003	35,53	0,03	2,20	62,24
Praha 6	23 049	76,98	0,16	-	22,85
Praha 7	8 657	99,78	0,22	-	-
Praha 8	21 887	97,64	-	-	2,36
Praha 9	12 138	87,74	-	-	12,26
Praha 10	59 833	82,81	-	1,00	16,20
Praha 11	10 780	100,00	-	-	-
Praha 12	11 193	99,98	0,02	-	-
Praha 13	13 911	99,98	0,02	-	-
Praha 14	5 654	96,78	-	-	3,22
Praha 15	7 592	100,00	-	-	-
Hl. m. Praha	343 086	79,44	0,02	4,73	15,80

**Využívání lůžkového fondu rehabilitačních oddělení nemocnic
a rehabilitačních center a zatížení zdravotnických pracovníků**

Ukazatel	Nemocnice		OLÚ	
	kraj	ČR	kraj	ČR
Počet oddělení	7	41	1	15
Počet pracovníků ¹⁾				
lékaři	26,48	117,18	2,00	71,69
ZPBD ²⁾ celkem	140,00	519,15	20,00	412,42
sestry ²⁾ u lůžka	122,00	463,96	14,00	363,01
ZPOD ²⁾	48,00	164,48	4,00	199,23
Průměrný počet lůžek	291,51	1 365,74	53,00	1 662,38
Průměrný denní stav obsazených lůžek				
celkem	251,7	1 164,7	48,5	1 644,6
na 1 lékaře	9,5	9,9	24,2	22,9
na 1 sestru ²⁾ u lůžka	2,1	2,5	3,5	4,5
Počet lékařů na 100 lůžek	9,01	8,54	3,77	4,17
Počet ZPBD ²⁾ na 100 lůžek	47,62	37,84	37,74	23,99
Počet hospitalizovaných	5 026	25 755	949	18 184
Nemocniční letalita	1,6	0,9	-	1,8
Využití lůžek ve dnech	316,0	312,1	334,6	362,1
Průměrná ošetrovací doba	18,3	16,6	18,7	33,1
Prostoj lůžek ³⁾	2,3	2,0	1,8	0,3

¹⁾ Součet úvazků

²⁾ Zdravotničtí pracovníci dle zákona č. 96/2004 Sb.:

ZPBD - zdravotničtí pracovníci nelékaři s odbornou způsobilostí bez odborného dohledu (§ 5 - § 21)

sestra - všeobecné sestry a porodní asistentky (§ 5 - § 6)

ZPOD - zdravotničtí pracovníci nelékaři pod odborným dohledem nebo přímým vedením (§ 29 - § 42)

³⁾ Ve dnech na 1 hospitalizovaného z lůžek schopných provozu

Seznam nemocnic s lůžkovým rehabilitačním oddělením v kraji:

Fakultní nemocnice Královské Vinohrady

Fakultní nemocnice Motol

MEDITERRA s. r. o. - Rehabilitační klinika

Nemocnice Milosrdných sester sv. Karla Boromejského

Ústřední vojenská nemocnice Praha (2 oddělení)

Seznam OLÚ s lůžkovým rehabilitačním oddělením v kraji:

MediCentrum Praha, a. s. - rehabilitační zařízení