



Informace ze zdravotnictví Hlavního města Prahy

Ústavu zdravotnických informací a statistiky
České republiky

Hlavní město Praha
27.6.2006

2

Alergologie a klinická imunologie - činnost oboru v Hlavním městě Praze v roce 2005

*Allergology and Clinical Immunology - Activity in Branch in the Region Praha
in 2005*

Souhrn

Informace ze zdravotnictví kraje o činnosti oboru alergologie a klinické imunologie v Hlavním městě Praze v roce 2005 obsahuje údaje o ambulantní péči v členění podle druhu zdravotnického zařízení a podle území z oblasti personálního zajištění, činnosti a o dispenzarizovaných osobách pro vybrané diagnózy.

Summary

Information on health service activity in the branch of allergology and clinical immunology in the region Praha in 2005 contains data about out-patient care by type of establishment and by districts of the region, data about personnel capacity, activity and about patients followed up for selected diagnoses.

Podkladem pro zpracování informace byly údaje z ročního výkazu o činnosti oboru, který vyplňuje každé ambulantní pracoviště alergologie a klinické imunologie všech zřizovatelů, včetně ambulantních částí lůžkových zařízení. Výkazy byly součástí Programu statistických zjišťování v ČR na rok 2005. Formuláře výkazů a pokyny jsou vystaveny na internetu www.uzis.cz [NZIS/Výkazy 2005].

Edice IZK o činnosti oboru alergologie a klinické imunologie v předchozích letech jsou dostupné na internetových stránkách ústavu v části Rychlé informace.

Personální zajištění

Podle Registru zdravotnických zařízení (dále RZZ) zabezpečovalo odbornou péči v kraji na 76 pracovištích 104,31 lékařů a 144,87 zdravotnických pracovníků nelékařů s odbornou způsobilostí bez odborného dohledu (dále ZPBD). Pracovníci jsou vždy uváděni v tzv. přepočteném počtu, což je součet úvazků. V RZZ se nesledují smluvní pracovníci. Na mapě jsou uvedena sídla všech pracovišť, včetně detašovaných, ve kterých je zabezpečena alergologická a imunologická péče.

Návratnost výkazu A (MZ) 1-01 v oboru alergologie a klinická imunologie byla 93,4 %, což znamená, že ze 76 ambulantních pracovišť neodevzdalo výkaz 5 zařízení. Informace o činnosti oboru zde zpracované jsou tedy za 71 zdravotnických zařízení, ve kterých pracovalo v roce 2005 101,36 lékařů a 140,87 ZPBD.

Z celkového počtu lékařů pracovala polovina v samostatných ordinacích, necelá třetina v ambulantní části nemocnic a pětina v ostatních ambulantních zařízeních. Mezi okresy zaujímá první místo Praha 4 se 14 % lékařských úvazků, následují Praha 1, 2 a 5, které jsou vyrovnané kolem necelých 14 %. Nejméně lékařů alergologů a imunologů pracovalo v Praze 7 a Praze 12. Na 100 tisíc obyvatel kraje připadlo 8,58 lékaře, v ČR to bylo 3,84 lékaře. Z grafu je zřejmý strmý nárůst lékařů v roce 2002, kdy došlo ke sloučení oboru alergologie s oborem klinická imunologie a ke společnému vykazování kapacit a činnosti, a tím se počet lékařů v kraji i v ČR navýšil o 30 %. Od roku 2003 nedošlo k výraznější změně. Do roku 2005 se zvýšil počet lékařů v kraji o 5 %, v ČR pak o 10 %.

Léčení pacienti a počet ošetření - vyšetření

V průběhu roku 2005 bylo ve sledovaném oboru léčeno celkem 165 513 osob, které podstoupily 548 838 ošetření. Počet léčených pacientů se tedy zvýšil o 2,6 %, stejně jako počet ošetření, který vzrostl o 6,3 %. Na jednoho lékaře připadlo za rok v průměru 5 415 ošetření, nejvytíženější byli lékaři v samostatných ordinacích lékařů specialistů (průměrný počet ošetření na lékaře za rok činil 5 975). Rozdíl oproti ambulantní části lůžkových zařízení a ostatním ambulantním zařízeními není ale výrazný.

Podíl dětí na počtu léčených pacientů dosáhl hodnoty 21,8 %, nejvyšší byl v ostatních ambulantních zařízeních (necelých 25 %). V průběhu uplynulých let je v Praze podíl značně rozkolísaný, např. v roce 2000 představovaly děti 36 % léčených pacientů, v roce 2002 jen 19 %.

V průměru bylo aplikováno 1 léčenému pacientovi 3,5 kožních testů (ČR 2,9). Na 100 léčených připadlo 14,3 pacientů léčených specifickou hyposenzibilizací (ČR 14,1) a u 4,2 pacientů na 100 léčených byla zahájena individuální injekční nebo perorální specifická imunoterapie alergenem (ČR 3,4). Lékaři měli k dispozici 59 spirometrů, z toho celou třetinu starších 8 let, což odpovídá situaci v celé ČR. Na jednom spirometru bylo provedeno v kraji 1 162 výkonů a v ČR 1 411 výkonů. Počet laboratorních výkonů se přiblížil 1 193 tisícům, z toho byla téměř jedna třetina pro pacienty v ústavní péči.

Dispenzarizovaní pacienti

V roce 2005 se sledovalo 10 vybraných diagnóz ve čtyřech věkových kategoriích. Jeden pacient může být uveden i vícekrát, pokud je léčen na více diagnóz. Dlouhodobě se sledují čtyři diagnózy - atopická dermatitida L20, pollinosis J30.1, stálá alergická rýma J30.3 a astma bronchiale J45.9. Proti roku 2004 nebyla již zařazena diagnóza alergické astma J45.0 a přibýlo podrobné členění astma bronchiale na čtyři stupně: 1-intermitentní, 2-lehké perzistující, 3-středně těžké perzistující a 4-těžké perzistující. Vykazující jednotky až na výjimky změnu akceptovaly a správně na výkaze uváděly pouze astma bronchiale v členění na stupně závažnosti.

V roce 2005 bylo dispenzarizováno téměř 160 tisíc osob, což je v kraji 1 349 dispenzarizovaných na 10 tisíc obyvatel. V celé ČR dosáhl ukazatel hodnoty 772. Můžeme vzít v úvahu horší ovzduší ve velkoměstě, ale hlavně je třeba mít na zřeteli, že dispenzarizovaní pacienti jsou sledováni podle místa ordinace, do které docházejí, nikoli podle místa svého bydliště. V Hlavním městě Praze zvyšují počty pacientů v mnohem vyšší míře než v ostatních krajích obyvatelé nebydlící v Praze, zvláště pak lidé ze Středočeského kraje.

Nejčastější diagnózou zůstává dlouhodobě pollinosa, představuje 38,7 % případů. Její výskyt trvale narůstá nejen v kraji, ale i v celé republice, podobně jako celkový počet dispenzarizovaných osob. V roce 2000 bylo v Praze pro pollinosu dispenzarizováno

45 937 pacientů, v roce 2004 už 59 252 a o rok později, tedy v roce 2005, se tento počet zvýšil na 61 727.

Od roku 2004 se sledují dispenzarizovaní pacienti pro dalších šest diagnóz ze skupiny poruch mechanismu imunity a systémových onemocnění pojivové tkáně. K 31.12.2005 bylo na 10 tisíc obyvatel kraje sledováno 77,9 pacientů s diagnózou D80 imunodeficiencie s převahou poruch protilátek (ČR 26,2) a 91,7 pacientů s diagnózou D83 běžná variabilní imunodeficiencie (ČR 16,6). Obě onemocnění postihují častěji mladší věkové kategorie. Diagnózy ze skupiny systémových onemocnění pojivové tkáně (M31-M33, M34) se vyskytují zřídka a postihují zpravidla dospělou populaci. Přesto byl jejich výskyt u dětí do 14 let v kraji zaznamenán, i když ve velmi malém počtu. Sjögrenův syndrom a jiné systémové postižení pojivové tkáně jsou důvodem dispenzarizace v 881 případech, Wegenerova granulomatóza a jiné nekrotizující vaskulopatie ve 165 případech, systémový lupus erythematosus ve 274 případech a dermatomyositis v 67 případech.

V přepočtu na 10 tisíc obyvatel příslušné věkové kategorie bylo nejvíce dětí ve věku do pěti let v kraji dispenzarizováno s diagnózou atopická dermatitida. Nejčastějším důvodem dispenzarizace u ostatních věkových kategorií dětí, mladistvých i dospělých byla pollinosa.

Výkyvy oběma směry v počtu sledovaných pacientů na porovnatelné diagnózy proti minulému období jsou dány charakterem sledovaných diagnóz. Jedná se o chronická onemocnění s dosti blízkým epidemiologickým vztahem a s nutností medikamentózní léčby. Pacient se může dostavit za dlouhou dobu až při zhoršení obtíží; někdy je nutné diagnózu přehodnotit. Počet dispenzarizovaných na počet obyvatel v členění do okresů není uveden, protože zatímco na úrovni kraje ho lze považovat za ukazatel nemoci, ve skutečnosti je silně závislý na rozložení sítě ordinací, která je nerovnoměrná. Dispenzarizovaní pacienti se vykazují podle umístění zdravotnického zařízení, které navštěvují, nikoli podle svého trvalého bydliště. Počet dispenzarizovaných na počet léčených v okresech vypovídá o tom, jak se jednotlivé okresy mezi sebou liší z hlediska skladby léčených pacientů.

Zpracovala: Bc. Eliška Kozáková
ÚZIS ČR, Krajský odbor HI. město Praha
Karlovo nám. 5, 128 01 Praha 2
tel. 224 923 872
e-mail: kozakova@uzis.cz, <http://www.uzis.cz>

Zajištění ambulantní péče podle druhu zdravotnických zařízení a podle území

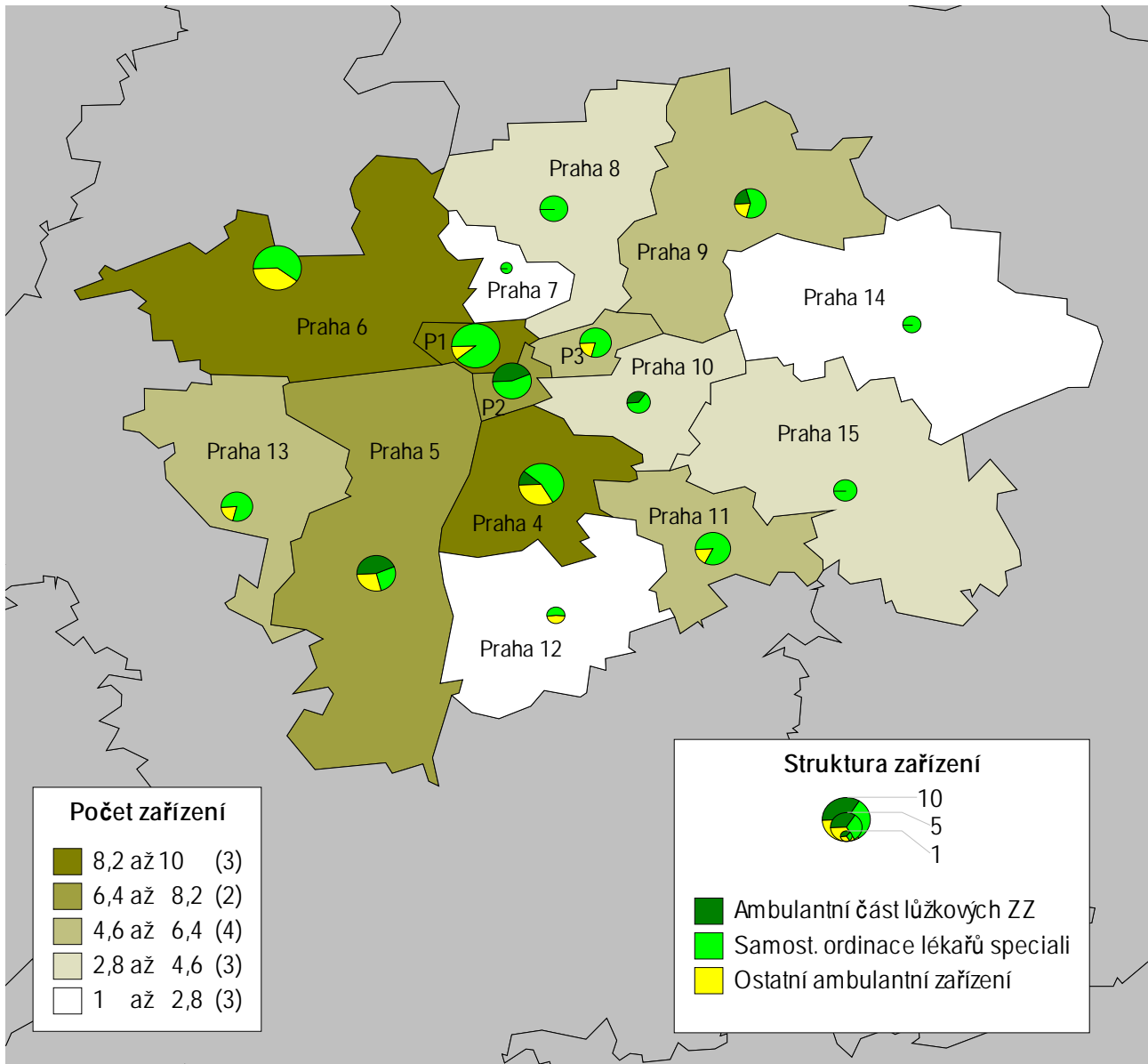
Ukazatel	Počet ZZ a pracovišť	Počet pracovníků ¹⁾		Počet léčených pacientů		Počet ošetření - vyšetření		
		lékaři	ZPBD ²⁾	celkem	z toho děti ³⁾ (v %)	celkem	na 1 lékaře	na 1 léčeného pacienta
podle druhu zdravotnických zařízení								
Ambulantní část lůžkových ZZ	9	28,66	64,77	37 462	19,9	128 770	4 493,0	3,4
Samost. ordinace lékařů specialistů	47	54,25	48,00	100 137	21,6	324 140	5 974,9	3,2
Ostatní ambulantní zařízení	15	18,45	28,10	27 914	24,7	95 928	5 199,3	3,4
podle území (okres, kraj, ČR)								
Praha 1	7	12,85	12,40	22 926	29,6	80 314	6 250,1	3,5
Praha 2	6	13,60	31,24	20 492	13,2	80 743	5 937,0	3,9
Praha 3	5	5,00	4,75	6 667	25,7	23 766	4 753,2	3,6
Praha 4	9	13,90	14,60	24 749	13,3	90 428	6 505,6	3,7
Praha 5	7	12,96	22,93	16 598	35,5	36 452	2 812,7	2,2
Praha 6	8	10,10	11,75	14 323	15,8	48 647	4 816,5	3,4
Praha 7	1	1,00	1,00	1 614	28,2	5 723	5 723,0	3,5
Praha 8	4	4,40	5,00	5 016	17,2	23 380	5 313,6	4,7
Praha 9	5	5,10	10,60	14 172	10,6	31 611	6 198,2	2,2
Praha 10	3	7,00	11,50	9 267	12,0	32 237	4 605,3	3,5
Praha 11	5	5,60	5,40	10 471	27,4	37 423	6 682,7	3,6
Praha 12	2	1,20	1,50	1 916	79,3	8 295	6 912,5	4,3
Praha 13	5	4,65	4,60	12 281	30,7	27 806	5 979,8	2,3
Praha 14	2	2,00	2,00	2 559	42,5	12 345	6 172,5	4,8
Praha 15	2	2,00	1,60	2 462	6,9	9 668	4 834,0	3,9
Praha	71	101,36	140,87	165 513	21,8	548 838	5 414,7	3,3
ČR	377	393,59	500,46	906 253	27,8	2 429 850	6 173,6	2,7

¹⁾ Součet úvazků, vč. smluvních

²⁾ ZPBD - zdravotničtí pracovníci nelékaři s odbornou způsobilostí bez odborného dohledu dle zákona č. 96/2004 Sb., o nelékařských zdravotnických povoláních § 5 - § 21

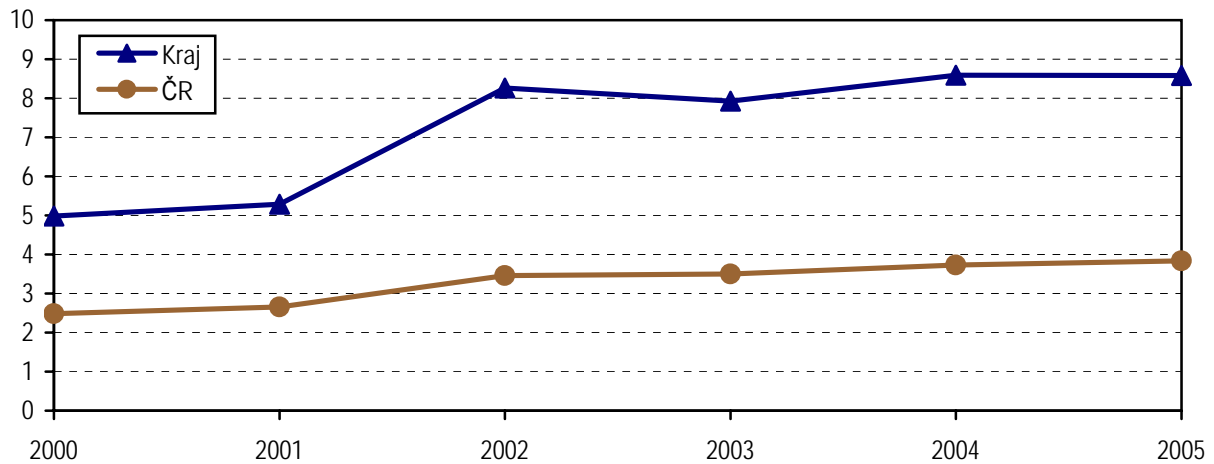
³⁾ Děti ve věku 0 - 14 let

Sít' ordinací alergologie a klinické imunologie *) v Hl. m. Praze k 31.12.2005

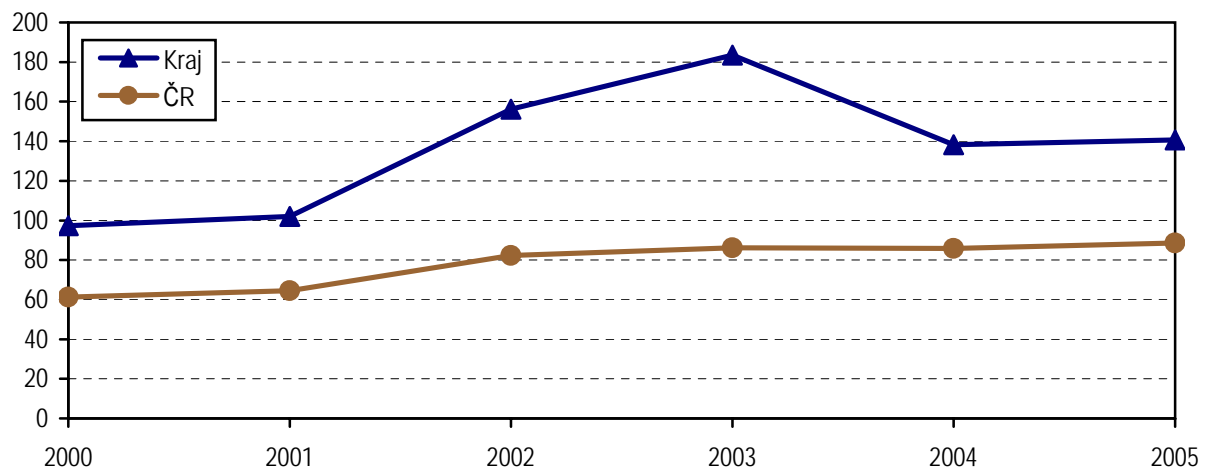


*) Do mapy jsou zahrnuta i detašovaná pracoviště, pokud je zařízení má. V tom případě jsou počty míst poskytování zdravotnické péče vyšší, než v předchozí tabulce.

Počet lékařů na 100 000 obyvatel - vývoj v letech 2000-2005

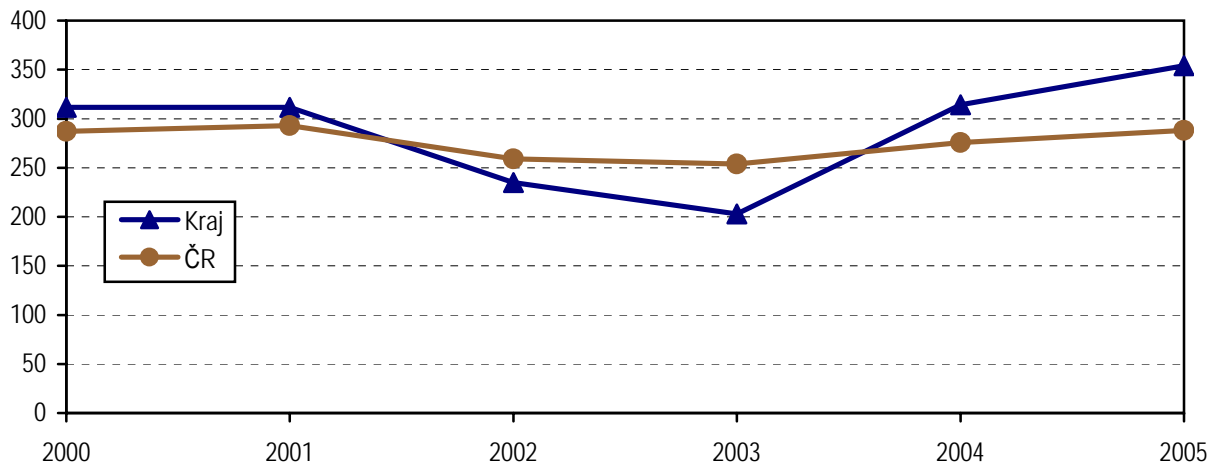


Počet léčených pacientů na 1 000 obyvatel - vývoj v letech 2000-2005 *)

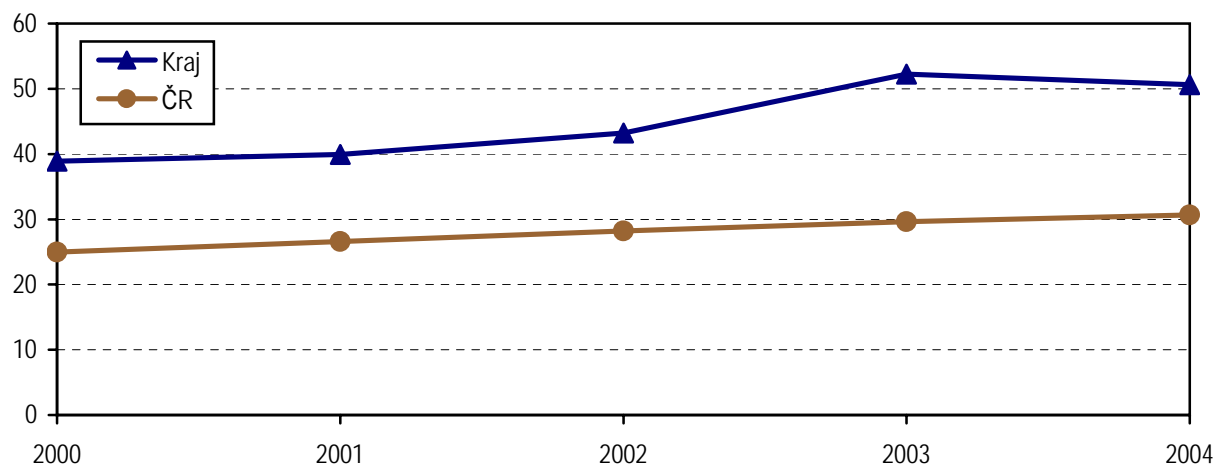


*) Výrazný nárůst počtu léčených pacientů (také v absolutní hodnotě) nastal hlavně díky dočasné změně v metodice. Pacienti, kteří prošli laboratoří, byli započítáváni i za toto pracoviště a přičteni k alergologickým a imunologickým ordinacím. V roce 2004 k tomu již nedošlo.

Počet kožních testů na 100 léčených pacientů - vývoj v letech 2000-2005



Počet dispenzarizovaných pacientů pro pollinosu na 1 tisíc obyvatel - vývoj v letech 2000-2004



Dispenzarizovaní pacienti pro vybranou diagnózu

Vybraná onemocnění (diagnóza MKN 10)	Počet dispenzarizovaných osob						ČR na 10 tis. obyvatel
	Hl. m. Praha					na 10 tis. obyvatel	
	celkem	z toho ve věku (v %)					
	0-5 let	6-14 let	15-24 let	25 let a více			
Atopická dermatitis (L20.-)	17 848	21,7	23,6	23,4	31,2	151,05	79,92
Pollinosa (J30.1)	61 727	3,9	18,2	27,4	50,5	522,40	318,25
Stálá alergická rýma (J30.3)	28 491	4,6	18,6	28,0	48,8	241,12	148,15
Astma bronchiale (J45.9)	29 867	6,7	19,4	24,4	49,4	252,77	180,97
Imunodeficiencie s převahou poruch protilátek (D80.-)	9 212	18,0	17,7	15,5	48,7	77,96	26,23
Běžná variabilní imunodeficiencie (D83.-)	10 835	7,1	10,0	10,4	72,5	91,70	16,56
Wegenerova granulomatóza a jiné nekrotizující vaskulopatie (M31.-)	165	-	0,6	5,5	93,9	1,40	0,23
Systémový lupus erythematosus (M 32.-)	274	0,4	2,9	15,3	81,4	2,32	0,41
Dermatomyositis (M33.-)	67	-	1,5	3,0	95,5	0,57	0,11
Sjogrenův syndrom a jiné systémové postižení pojivové tkáně (M35.-)	881	0,6	5,7	8,9	84,9	7,46	1,52

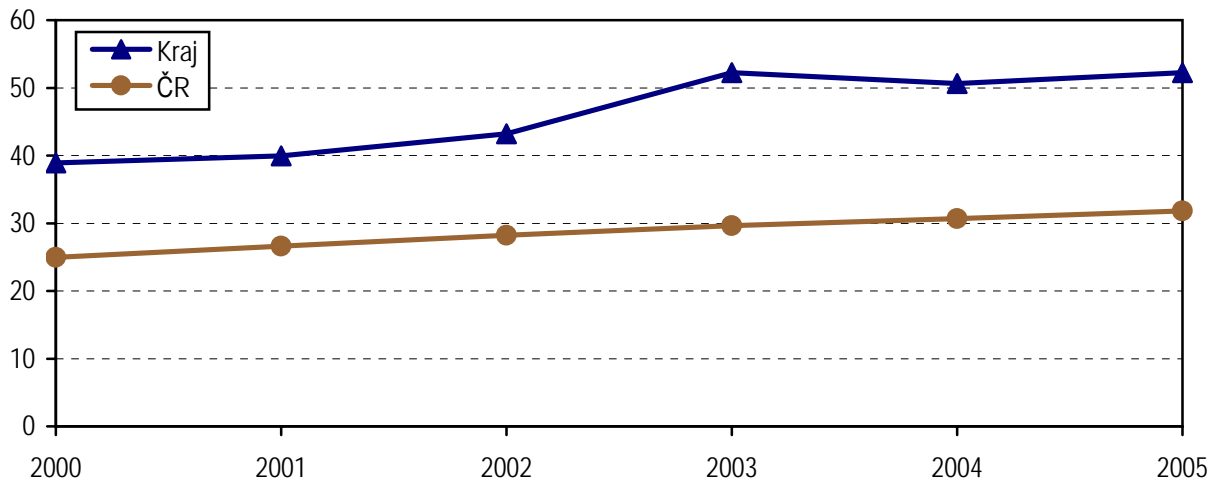
Změna proti roku 2004:

- nesleduje se dg astma alergické J45.0
- věková skupina 0-14 let rozdělena na dvě skupiny 0-5 let a 6-14 let

Dispenzarizovaní pacienti pro vybranou diagnózu v okresech

Území (okres, kraj, ČR)	Počet dispenzarizovaných na vybranou diagnózu na 100 léčených					
	Atopická dermatitida (L20.-)	Pollinosis (J30.1)	Stálá alergická rýma (J30.3)	Astma bronchiální (J45.9)	Imunodeficience s převahou poruch protilátek (D80.-)	Běžná variabilní imunodeficience (D83.-)
Praha 1	8,7	26,4	13,6	26,7	6,6	2,5
Praha 2	11,0	18,2	20,4	4,8	0,9	0,9
Praha 3	8,3	24,8	21,8	17,7	0,5	1,9
Praha 4	11,5	42,6	21,4	8,6	3,0	16,3
Praha 5	11,2	25,9	13,1	19,6	7,3	0,2
Praha 6	11,7	57,2	11,7	24,3	2,4	0,7
Praha 7	4,1	38,4	24,7	34,6	2,7	1,1
Praha 8	21,7	64,8	31,8	24,3	11,5	3,2
Praha 9	11,2	43,9	14,6	18,2	16,8	28,5
Praha 10	5,7	41,6	8,6	12,9	5,7	9,8
Praha 11	10,1	39,9	17,9	15,9	11,5	4,8
Praha 12	17,7	47,9	21,4	44,2	10,7	-
Praha 13	10,7	48,9	19,2	23,4	0,8	0,7
Praha 14	24,0	43,8	24,3	31,1	4,7	1,1
Praha 15	3,2	44,4	19,1	40,1	0,7	1,3
Praha	16,6	57,5	26,5	27,8	8,6	10,1
ČR	9,0	36,0	16,8	20,5	3,0	1,9

**Počet dispenzarizovaných pacientů pro pollinosu
na 1 000 obyvatel - vývoj v letech 2000 - 2005**



**Počet dispenzarizovaných pacientů podle věkových skupin na
1 000 obyvatel těže věkové skupiny - rok 2005**

