



# Informace ze zdravotnictví Hlavního města Prahy

Ústavu zdravotnických informací a statistiky  
České republiky

Hlavní město Praha  
24.8.2006

8

## Rehabilitační a fyzikální medicína - činnost oboru v Hlavním městě Praze v roce 2005

*Rehabilitation and Physical Medicine - Activity in Branch in Region Praha in 2005*

### Souhrn

Informace ze zdravotnictví kraje o činnosti oboru rehabilitační a fyzikální medicíny v Hlavním městě Praze v roce 2005 obsahuje údaje o ambulantní péči z oblasti sítě zdravotnických zařízení, personálního zajištění, činnosti, stručný přehled nově přijatých pacientů podle skupin diagnóz a také základní ukazatele lůžkové péče nemocnic a odborných léčebných ústavů. Údaje jsou členěny dle druhu zdravotnického zařízení a dle území.

### Summary

*Information on health service activity in the branch of rehabilitation and physical medicine in region Praha in 2005 contains data about out-patient care from area of health service network, personnel capacity, activity, a brief overview of newly admitted patients by group of diagnoses and also basic indicators of in-patient care in hospitals and specialized therapeutic institutes. Data are presented by type of health establishment and by territory.*

Podkladem pro zpracování dat o činnosti v oboru rehabilitační a fyzikální medicína byl roční výkaz A (MZ) 1-01. Jeho návratnost v roce 2005 byla 95,1% Jako podklad pro část lůžková péče posloužil výkaz L (MZ) 1-02 o lůžkovém fondu a jeho využití. Oba výkazy jsou součástí Programu statistických zjišťování Ministerstva zdravotnictví za analyzovaný rok. Formuláře výkazů a závazné pokyny jsou vystaveny na internetu [www.uzis.cz](http://www.uzis.cz) [NZIS/ Výkazy 2005].

V kraji Hlavní město Praha bylo k 31. 12. 2005 registrováno 247 pracovišť rehabilitační a fyzikální medicíny, z nich 235 odevzdalo roční výkaz o činnosti. Nejvíce zastoupena mezi nimi byla samostatná zařízení nelékaře rehabilitační (49,4 %), poté samostatné ordinace lékaře specialisty (22,5%). Nejvíce poskytovatelů rehabilitační péče v kraji najdeme v okrese Praha 1 (29 zdravotnických zařízení či pracovišť), následují Praha 4, Praha 6.

K 31. 12. 2005 pracovalo ve sledovaném oboru 109,40 lékařů, 731,65 fyzioterapeutů a 36,60 ergoterapeutů (vše přepočtené počty včetně smluvních pracovníků). Celkově největší podíl pracovníků pojal ambulantní části lůžkových ZZ, naopak v samostatných zařízeních nelékaře rehabilitačních nebyl v analyzovaném roce zaměstnán žádný ergoterapeut. Územní rozdělení nejsledovanějších pracovníků tohoto oboru, fyzioterapeutů, ne zcela odpovídá rozložení ZZ. Nejvíce fyzioterapeutů pracovalo v Praze 5 (116,91 úvazků), dále v Praze 2 a Praze 4. Je to pochopitelně dáno hlavně

rozmístěním jednotlivých druhů ZZ, v celém kraji nejvíc fyzioterapeutů pracovalo v ambulantních částech lůžkových ZZ (43,2 %), poté v ostatních ambulantních zařízeních (21,2 %), samostatných zařízeních nelékaře rehabilitačních (20,3%) a nejméně jich bylo v samostatných ordinacích lékaře specialisty (15,3%).

Během roku poskytli pracovníci oboru rehabilitační a fyzikální medicína 656 068 vyšetření a provedli 6 096 248 výkonů. Nejvíce výkonů, ale i vyšetření zajistili fyzioterapeuti a ergoterapeuti, na vyšetřeních se nejvíc podílely samostatné ordinace lékaře specialisty (36,4 %), na výkonech pak ambulantní části lůžkových ZZ (43,1 %).

Nejčastějším rehabilitačním výkonem je léčebná tělesná výchova, představující 52,3 % všech ambulantních výkonů. Ještě výraznější převahu má tento typ rehabilitačního výkonu v ambulantních částech lůžkových ZZ (69,6 %). Léčebná tělesná výchova je nejčastějším výkonem nejen v hlavním městě, ale v celé ČR a i pořadí dalších výkonů je stejné (na druhém místě fyzikální terapie, dále ostatní výkony a ergoterapie).

V roce 2005 bylo nově přijato k léčbě 342 870 pacientů, tj. 14,5 % nově přijatých pacientů k léčbě z celé ČR. Na 10 tisíc obyvatel tedy připadalo 2 915 nově přijatých. Nejčastější diagnózou zůstávají nemoci svalové a kosterní soustavy a pojivové tkáně (64,2 %), s výrazným odstupem následovány poraněními a otravami (9,4 %) a nemocemi nervové soustavy (9,0 %).

Převážná většina nových pacientů je přijímána ambulantně ve zdravotnických zařízeních (76,4 %), jen 23,6 % vyžaduje hospitalizaci, většinou k ní ale dochází na jiných než rehabilitačních odděleních nemocnic.

Na 7 rehabilitačních nemocničních odděleních k 31. 12. 2005 pracovalo 27,98 lékařů a 84,50 ZPBD (součet úvazků). Průměrný počet lůžek v tomto roce byl 300,03; tedy na 100 lůžek připadalo 9,20 lékařů a 27,80 ZPBD (k 31. 12. 2005). Prostož lůžek činil 3,2 dñi na 1 hospitalizovaného z lůžek schopných provozu, v celé ČR jen 2,2 dñy. Pacienti byli v průměru ošetřováni 17,1 dñi a nemocniční letalita (počet zemřelých osob na tisíc osob, které opustily nemocnici) činila 2,1 pacientů.

V odborných léčebných ústavech (OLÚ) fungovalo jen jedno rehabilitační oddělení a další údaje o něm, jakož i o rehabilitačních odděleních nemocnic, uvádí poslední tabulka, stejně jako jmenovitý seznam nemocnic a OLÚ s rehabilitačním oddělením v kraji.

Zpracovala: Alena Dušková

ÚZIS ČR, Krajský odbor HI. město Praha

Karlovo nám. 5, 128 01 Praha 2

tel. 224 910 967

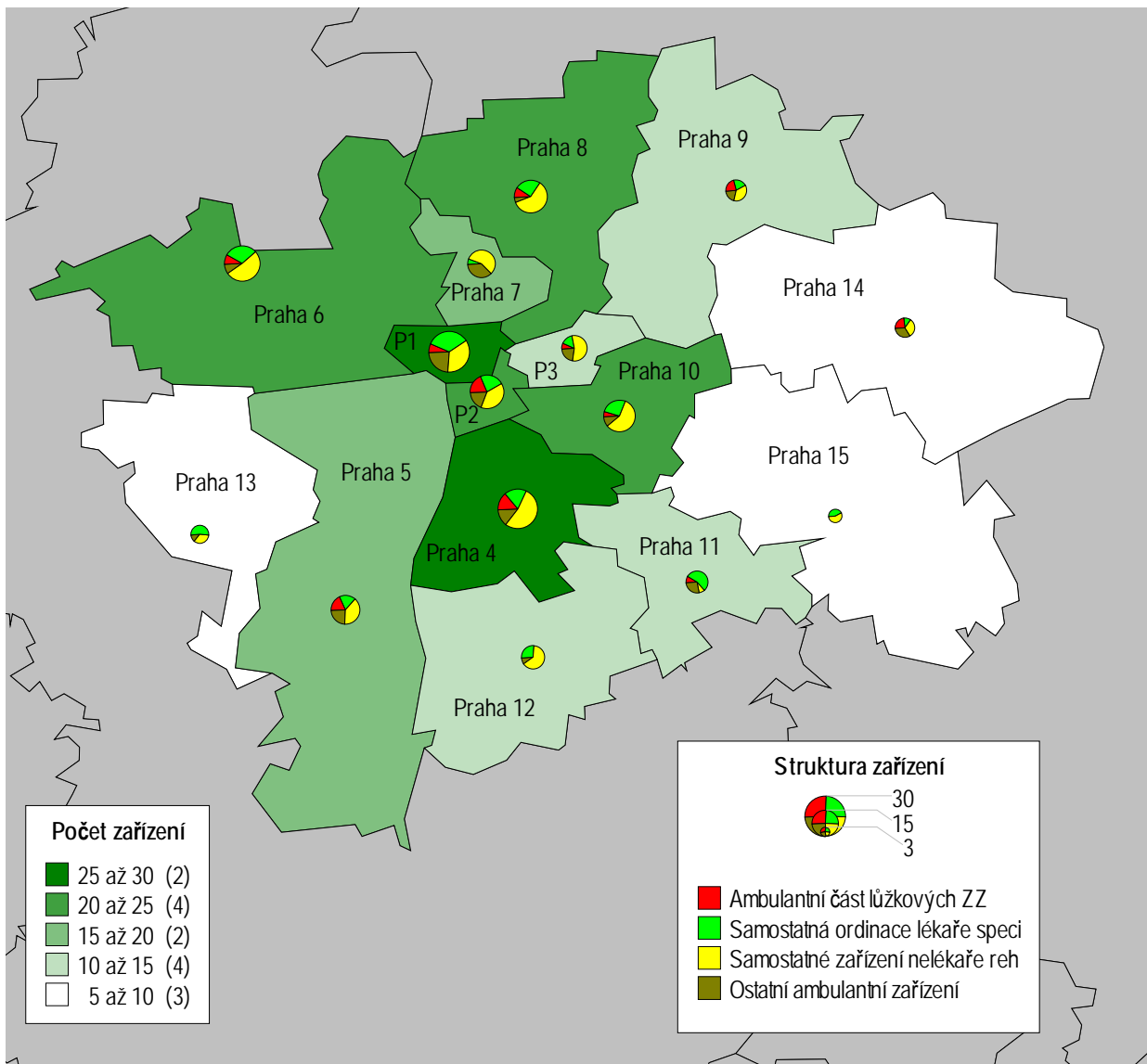
e-mail: [duskova@uzis.cz](mailto:duskova@uzis.cz), <http://www.uzis.cz>

**Personální zajištění dle druhu zdravotnických zařízení a dle území**

Ukazatel	Počet ZZ a pracovišť	Počet pracovníků <sup>1)</sup>					
		celkem	z toho				
			lékaři	fyzio-terapeuti	všeobecné sestry	ergo-terapeuti	ostatní odborní pracovníci
dle druhu zařízení							
Ambulantní část lůžkových ZZ	24	418,92	43,81	316,23	21,40	13,60	23,88
Samostatná ordinace lékaře specialisty	53	176,73	39,55	111,40	20,78	1,00	4,00
Samostatné zařízení nelékaře rehabilitační	116	156,28	0,70	148,58	6,00	-	1,00
Ostatní ambulantní zařízení	42	234,68	25,34	155,44	24,60	22,00	7,30
Celkem	235	986,61	109,40	731,65	72,78	36,60	36,18
dle území okresů							
Praha 1	29	73,33	9,80	54,43	6,10	2,00	1,00
Praha 2	21	125,55	11,65	97,90	4,70	3,70	7,60
Praha 3	13	38,75	2,40	33,35	3,00	-	-
Praha 4	28	116,75	12,54	74,51	10,50	16,00	3,20
Praha 5	17	172,68	22,87	116,91	13,00	4,00	15,90
Praha 6	24	85,35	10,70	70,45	3,20	-	1,00
Praha 7	15	36,27	4,42	29,75	1,50	-	0,60
Praha 8	20	69,50	6,20	55,52	4,28	2,00	1,50
Praha 9	9	61,81	5,05	50,18	4,40	0,80	1,38
Praha 10	17	64,05	6,70	50,25	4,00	1,10	2,00
Praha 11	11	40,50	5,20	24,30	6,00	5,00	-
Praha 12	11	23,62	3,62	18,00	2,00	-	-
Praha 13	8	45,35	5,75	31,50	6,10	-	2,00
Praha 14	7	18,50	0,50	15,00	1,00	2,00	-
Praha 15	5	14,60	2,00	9,60	3,00	-	-
Hlavní město Praha celkem	235	986,61	109,40	731,65	72,78	36,60	36,18

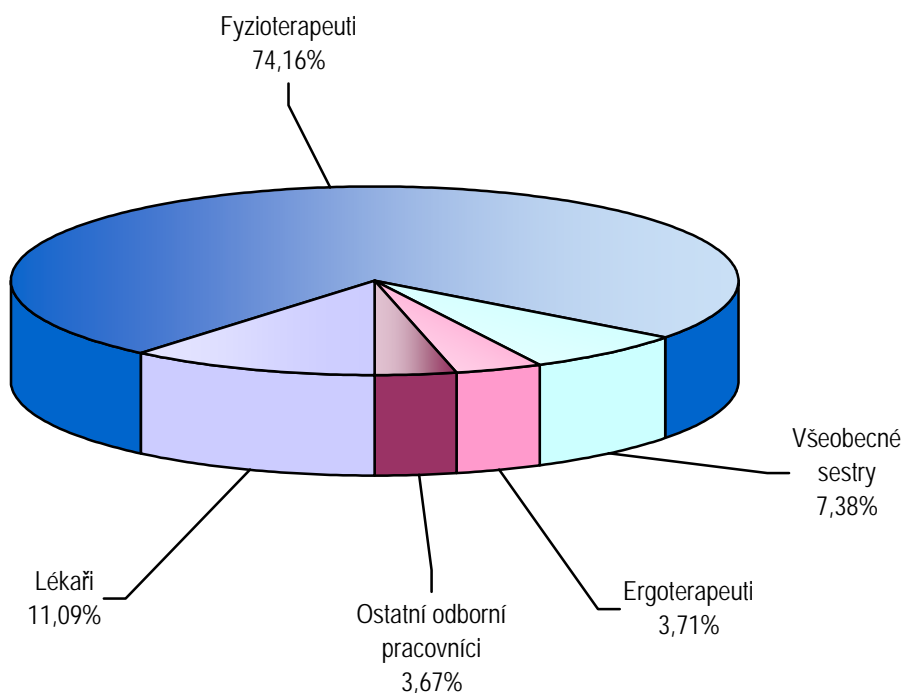
<sup>1)</sup> Součet úvazků, vč. smluvních

### Sít' zdravotnických zařízení \*) Hlavního města Prahy poskytujících ambulanci péči v oboru rehabilitační a fyzikální medicína dle okresů

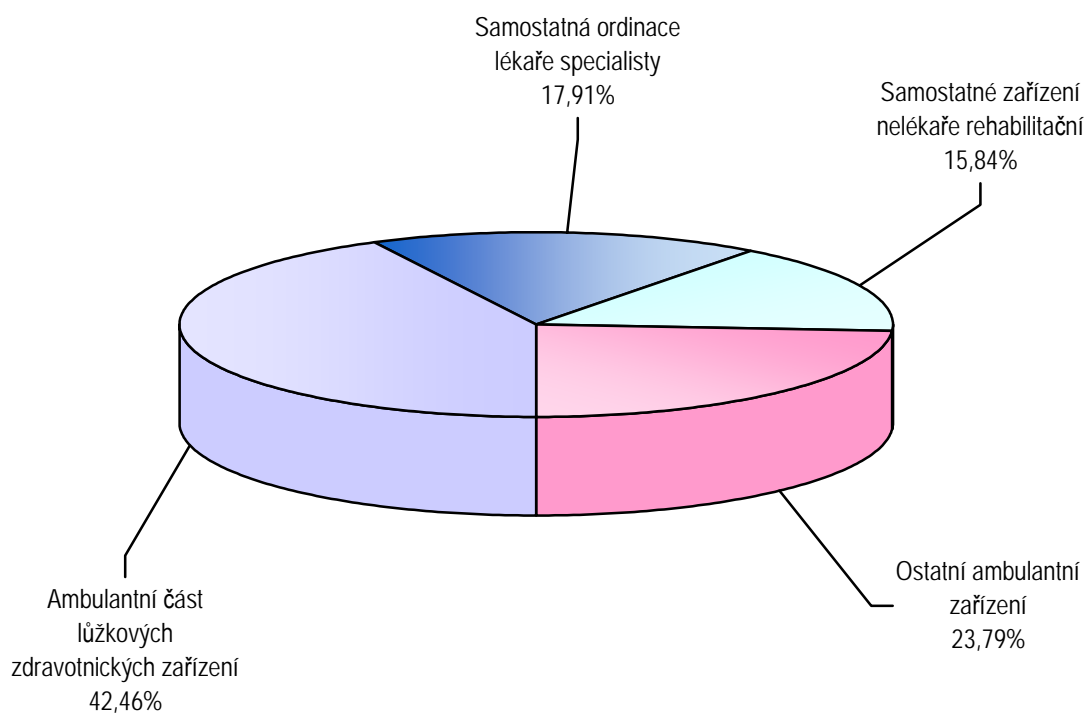


\*) Do mapy jsou zahrnuta i detašovaná pracoviště, pokud je zařízení má. V tom případě jsou počty míst poskytování zdravotnické péče vyšší, než v předchozí tabulce.

### Struktura pracovníků v oboru rehabilitační a fyzikální medicíny



### Pracovníci dle druhu zařízení



**Počet vyšetření, výkonů a pacientů dle druhu zdravotnických zařízení**

Vybrané ukazatele	Činnost v oboru dle zařízení				
	celkem	v tom			
		ambulantní část lůžkových zdravotnických zařízení	samostatná ordinace lékaře specialisty	samostatné zařízení nelékaře rehabilitační	ostatní ambulantní zařízení
Vyšetření provedená					
Lékařem	262 922	73 884	118 170	1 348	69 520
Fyzioterapeutem, ergoterapeutem	393 146	123 422	120 607	50 772	98 345
Psychologem, logopedem, sociálním pracovníkem	1 575	476	-	-	1 099
Hlavní město Praha	656 068	197 306	238 777	52 120	167 865
Na 10 000 obyvatel	5 578,26	1 677,61	2 030,22	443,15	1 427,28
Výkony provedené					
Lékařem	479 658	129 619	219 335	2 059	128 645
Fyzioterapeutem, ergoterapeutem	5 616 590	2 499 205	780 429	1 137 496	1 199 460
Psychologem, logopedem, sociálním pracovníkem	4 692	2 427	-	-	2 265
Hlavní město Praha	6 096 248	2 628 824	999 764	1 139 555	1 328 105
Pacienti nově přijatí k léčbě					
Hlavní město Praha	342 870	126 666	67 639	92 546	56 019
Na 10 000 obyvatel	2 915,27	1 076,99	575,10	786,88	476,31

**Struktura výkonů podle druhu zdravotnických zařízení**

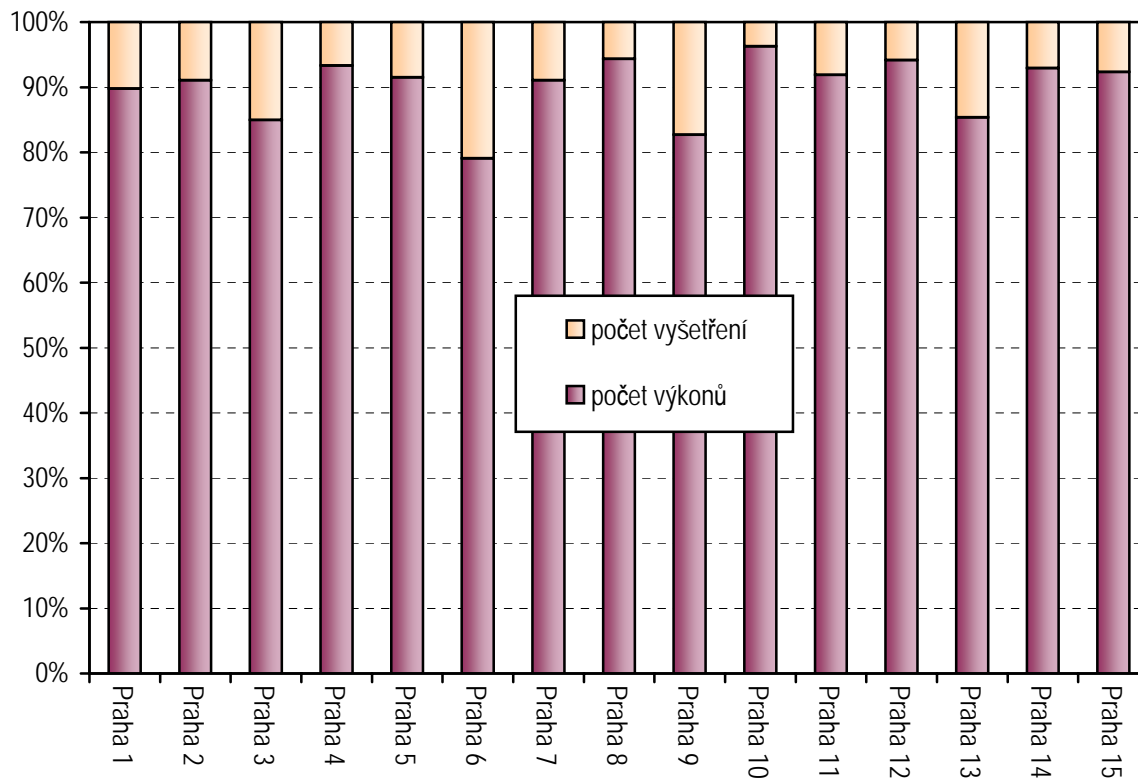
Druh zdravotnického zařízení	Struktura výkonů				
	celkem	z toho (v %)			
		léčebná tělesná výchova	fyzikální terapie	ergoterapie	ostatní výkony
Ambulantní část lůžkových ZZ	2 631 251	69,57	19,14	1,00	10,28
Samostatná ordinace lékaře specialisty	999 764	39,16	41,40	0,03	19,42
Samostatné zařízení nelékaře rehabilitační	1 139 555	39,58	55,70	0,04	4,68
Ostatní ambulantní zařízení	1 330 370	38,69	39,48	0,64	21,19
Hlavní město Praha	6 100 940	52,25	34,05	0,58	13,11
ČR	47 214 716	51,92	38,48	1,44	8,16

**Indikace léčebné rehabilitace - skupiny diagnóz podle MKN-10**

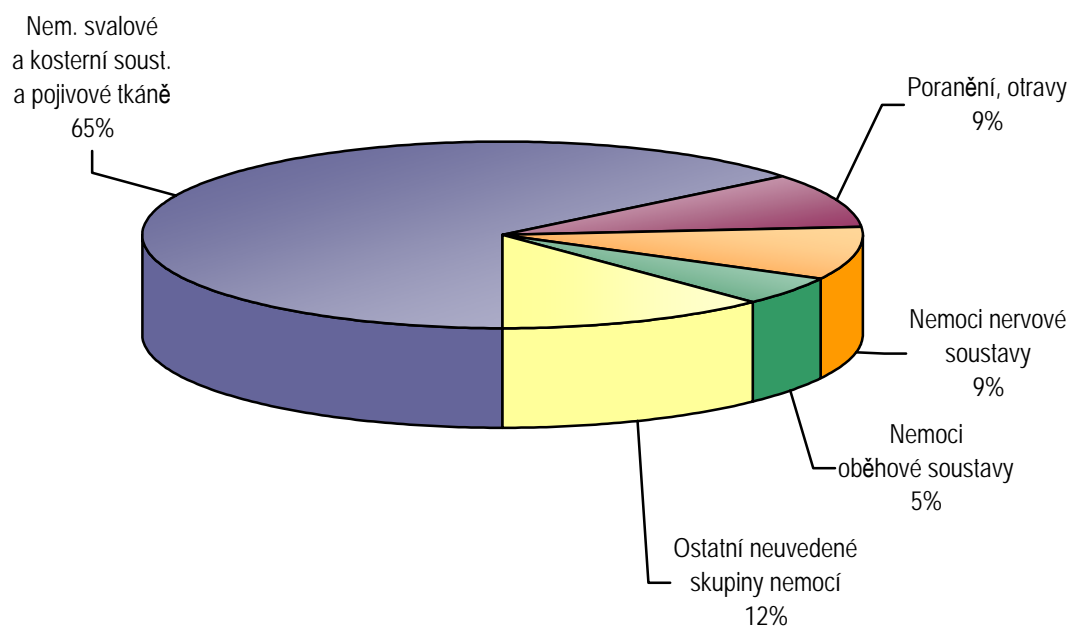
Diagnóza MKN-10		Počet pacientů nově přijatých k léčbě			
		celkem		z toho v samostatných zařízeních nelékaře rehabilitačních	
		absolutně	na 10 tis. obyvatel <sup>1)</sup>	absolutně	na 10 tis. obyvatel <sup>1)</sup>
Nemoci infekční a parazitární	A00 - B99	697	5,93	6	0,05
Novotvary	C00 - D48	6 886	58,55	15	0,13
Nemoci endokrinní	E00 - E90	1 006	8,55	6	0,05
Poruchy duševní a poruchy chování	F00 - F99	1 350	11,48	77	0,65
Nemoci nervové soustavy	G00 - G99	31 022	263,77	9 943	84,54
Nemoci oběhové soustavy	I00 - I99	17 855	151,81	339	2,88
Nemoci dýchací soustavy	J00 - J99	5 416	46,05	95	0,81
Nemoci trávicí soustavy	K00 - K93	6 346	53,96	1 897	16,13
Nemoci svalové a kosterní soustavy a pojivové tkáně	M00 - M99	220 284	1 872,98	69 565	591,48
Nemoci močové a pohlavní soustavy	N00 - N99	5 703	48,49	94	0,80
Těhotenství, porod a šestinedělí, stavy vzniklé v perinatálním období	O00 - O99 P00 - P96	5 422	187,82	632	21,89
Poranění, otravy	S00 - T98	32 254	274,24	8 543	72,64
Ostatní neuvedené skupiny nemocí		8 629	73,37	1 334	11,34
Hlavní město Praha		342 870	2 915,27	92 546	786,88
ČR		2 360 165	2 306,18	657 164	642,13

<sup>1)</sup> U Dg těhotenství, porod a šestinedělí, stavy vzniklé v perinatálním období přepočteno na 10 000 žen 15-49 let

**Počet vyšetření a počet výkonů  
v územních celcích v %**



**Struktura nově přijatých pacientů k léčbě  
dle vybraných skupin diagnóz**





## Využívání lůžkového fondu rehabilitačních oddělení nemocnic a rehabilitačních center a zatížení zdravotnických pracovníků

Ukazatel	Nemocnice		OLÚ	
	Hlavní město Praha	ČR	Hlavní město Praha	ČR
Počet oddělení	7	45	1	15
Počet pracovníků <sup>1)</sup>				
lékaři	27,98	130,50	2,00	95,00
ZPBD <sup>2)</sup> celkem	84,50	465,84	10,20	465,40
sestry <sup>2)</sup> u lůžka	83,60	417,18	10,20	419,31
ZPOD <sup>2)</sup>	52,00	187,73	-	272,52
Průměrný počet lůžek	300,03	1 447,34	53,00	1 972,48
Průměrný denní stav obsazených lůžek				
celkem	247,4	1 214,2	42,8	1 937,1
na 1 lékaře	8,8	9,3	21,4	20,4
na 1 sestru <sup>2)</sup> u lůžka	3,0	2,9	4,2	4,6
Počet lékařů na 100 lůžek	9,20	8,78	3,77	4,83
Počet ZPBD <sup>2)</sup> na 100 lůžek	27,80	31,35	19,25	23,68
Počet hospitalizovaných	5 289	26 581	1 060	21 616
Nemocniční letalita	2,1	1,0	-	1,0
Využití lůžek ve dnech	301,0	306,2	343,9	294,9
Průměrná ošetrovací doba	17,1	16,7	37,3	14,8
Prostoj lůžek <sup>3)</sup>	3,2	2,2	2,3	3,5

<sup>1)</sup> Součet úvazků

<sup>2)</sup> Zdravotničtí pracovníci dle zákona č. 96/2004 Sb.:

ZPBD - zdravotničtí pracovníci nelékaři s odbornou způsobilostí bez odborného dohledu (§ 5 - § 21)

sestra - všeobecné sestry a porodní asistentky (§ 5 - § 6)

ZPOD - zdravotničtí pracovníci nelékaři pod odborným dohledem nebo přímým vedením (§ 29 - § 42)

<sup>3)</sup> Ve dnech na 1 hospitalizovaného z lůžek schopných provozu

Seznam nemocnic s lůžkovým rehabilitačním oddělením v kraji:

Fakultní nemocnice Královské Vinohrady Praha 10

Fakultní nemocnice v Motole Praha 5

Nemocnice Milosrdných sester sv. K.Boromejského Praha 1

Ústřední vojenská nemocnice Praha 6

MEDITERRA s.r.o. Praha 5

Seznam OLÚ s lůžkovým rehabilitačním oddělením v kraji:

MediCentrum Praha, a.s. - rehab. zařízení Praha 11