



Informace ze zdravotnictví Plzeňského kraje

Ústavu zdravotnických informací a statistiky
České republiky

Plzeň
28.8.2006

4

Tuberkulóza a respirační nemoci - činnost oboru v Plzeňském kraji v roce 2005

*Tuberculosis and Diseases of the Respiratory System - Activity in Branch
in the Plzeňský Region in 2005*

Souhrn

Informace ze zdravotnictví kraje o činnosti oboru tuberkulózy a respiračních nemocí v Plzeňském kraji v roce 2005 obsahuje údaje o ambulantní péči v členění podle druhu zdravotnického zařízení a podle území z oblastí personálního zajištění, činnosti a o dispenzarizovaných osobách pro vybrané diagnózy. Je doplněna také základními ukazateli lůžkové péče v nemocnicích a v odborných léčebných ústavech.

Summary

Information on health service activity in the branch of tuberculosis and diseases of the respiratory system in the Plzeňský region in 2005 contains data about out-patient care by type of establishment and by districts of the region, data about personnel capacity, activity and about patients followed up for selected diagnoses. It is supplemented by basic indicators on in-patient care in hospitals and specialized therapeutic institutes.

Podkladem pro zpracování dat byly výkazy A (MZ) 1-01 vyplněné odděleními (pracovišti) oboru tuberkulózy a respiračních nemocí (TRN). Údaje o lůžkové péči byly čerpány z výkazu L (MZ) 1-02. Tyto výkazy jsou součástí Programu statistických zjišťování v ČR na rok 2005. Formuláře výkazů a pokyny jsou vystaveny na internetu www.uzis.cz [NZIS/Výkazy 2005]. Zpracované údaje vychází ze skutečného sběru dat, který činil 100 %. Údaje pro výpočty relací na obyvatelstvo byly získány z dostupných materiálů ČSÚ.

IZK o činnosti oboru tuberkulózy a respiračních nemocí v kraji v předchozích letech jsou dostupné na internetových stránkách ústavu v části Rychlé informace.

Na mapce je znázorněno rozložení zdravotnických zařízení poskytujících ambulantní i lůžkovou péči k 31. 12. 2005. Jsou zde zahrnuta i odloučená pracoviště, naopak pracoviště, která ukončila během roku činnost, zde na rozdíl od údajů uvedených v první tabulce, zahrnuta nejsou.

Ambulantní péči v oboru TRN zajišťovalo v Plzeňském kraji 29 zdravotnických zařízení a pracovišť (stejně jako v r. 2004), ve kterých pracovalo 24,99 (26,22 v r. 2004) lékařů a 47,13 (46,17 v r. 2004) zdravotnických pracovníků nelékařů s odbornou způsobilostí bez odborného dohledu (ZPBD), vše souhrn úvazků včetně smluvních. Ambulantní péče (stejně jako v r. 2004) je z 56 % poskytována lékaři v samostatných ordinacích lékařů specialistů, z 26 % v ambulantní části lůžkových zdravotnických zařízení a z 18 % v ostatních zdravotnických ambulantních zařízeních (např. na poliklinice, ve věznicích). V přepočtu na 100 tisíc obyvatel bylo v kraji 4,5 lékařů (ČR 3,3), na jedno lékařské místo tohoto oboru připadlo v kraji 22 070 obyvatel (ČR 30 430).

V ordinacích TRN bylo provedeno 156 873 (155 557 v r. 2004) ošetření-vyšetření (dále jen ošetření), přičemž v průměru na jednoho lékaře připadlo 6 277 (5 933 v r. 2004) ošetření (ČR 6 249). Nejvytíženější byli v posledních třech letech lékaři v okrese Klatovy. Z celkového počtu ošetření připadlo 3,4 % na očkování BCG. Toto očkování se provádělo z 43 % v samostatných ordinacích lékařů specialistů.

Očkování BCG bylo v kraji provedeno u 5 310 (5 176 v r. 2004) osob. Nejpočetnější skupinou očkovaných byly děti ve věku 11 let (85 %). Komplikace po vakcinaci nastaly v 15 případech (0,3 %).

V dispenzární péči, která je významnou součástí práce ambulantního pneumologa, bylo sledováno pro netuberkulózní onemocnění dýchacího ústrojí 28 872 (28 918 v r. 2004) osob, z toho 44 % žen. Nově zjištěná onemocnění se podílela na celkové dispenzarizaci 14 % (stejně jako v r. 2004). V přepočtu na 10 tisíc obyvatel byl celkový počet dispenzarizovaných v kraji 523,5 (526,2 v r. 2004) osob, což převyšuje celorepublikový průměr o 5,7 % (ČR 495,44 osob). Pro cytologicky nebo histologicky ověřené zhoubné novotvary bylo dispenzarizováno celkem 498 (428 v r. 2004) osob, z toho 75 % mužů. Porovnáním hodnot přepočtených na 10 tisíc obyvatel bylo v Plzeňském kraji dispenzarizováno pro toto nejzávažnější onemocnění 9 (8 v r. 2004) pacientů, celorepublikový průměr činí 16 (18 v r. 2004) pacientů. Nejčastější příčinou dispenzarizace (ve 44 %) byla chronická obstrukční plicní nemoc (CHOPN). Toto onemocnění bylo v roce 2005 nově zařazeno do sledování v členění na jednotlivá stadia (dříve chronická bronchitis a emfyzém plic). Další nejčastější příčinou dispenzarizace na odděleních TRN v kraji bylo astma bronchiale (je nově sledováno podle 4 stupňů závažnosti) a zánětlivá onemocnění plic.

Ambulantní pracoviště TRN evidovala celkem 5 399 (6 012 v r. 2004) osob se zvýšeným rizikem onemocnění tuberkulózou nebo jinou mykobakteriózou, z toho děti mladší 15ti let představovaly 3,8 % (5,4 % v r. 2004). Osoby, které byly v kontaktu s bakteriologicky ověřenou tuberkulózou (skupina R2) tvoří 54,5 % z celkového počtu osob se zvýšeným rizikem onemocnění TBC. Riziko onemocnění TBC v porovnání s rokem 2004 kleslo v kraji o 11,4 %.

Pro vyšší riziko onemocnění plicní rakovinou bylo evidováno 8 723 (8 409 v r. 2004) osob. Jedná se o silné kuřáky, osoby s dysplastickými buňkami ve sputu a o osoby s profesionální expozicí kancerogenů.

Lůžková péče byla pacientům k dispozici na 2 plicních odděleních nemocnic z celkových 43 v ČR, a to v Plzni a Klatovech. Průměrná ošetrovací doba na těchto odděleních je 9,1 (10,1 v r. 2004) dne, nižší než v ČR (11,0). Vedle toho máme 2 odborné léčebné ústavy se třemi odděleními TRN z celkových 21 oddělení v ČR. V okrese Rokycany 2 oddělení v Léčebně TRN Janov a v okrese Plzeň-jih 1 oddělení v Psychiatrické léčebně Dobřany. Jejich průměrná ošetrovací doba 64,8 (63,9 v r. 2004) dne je ve srovnání s ČR s hodnotou 35,5 dne téměř dvojnásobná.

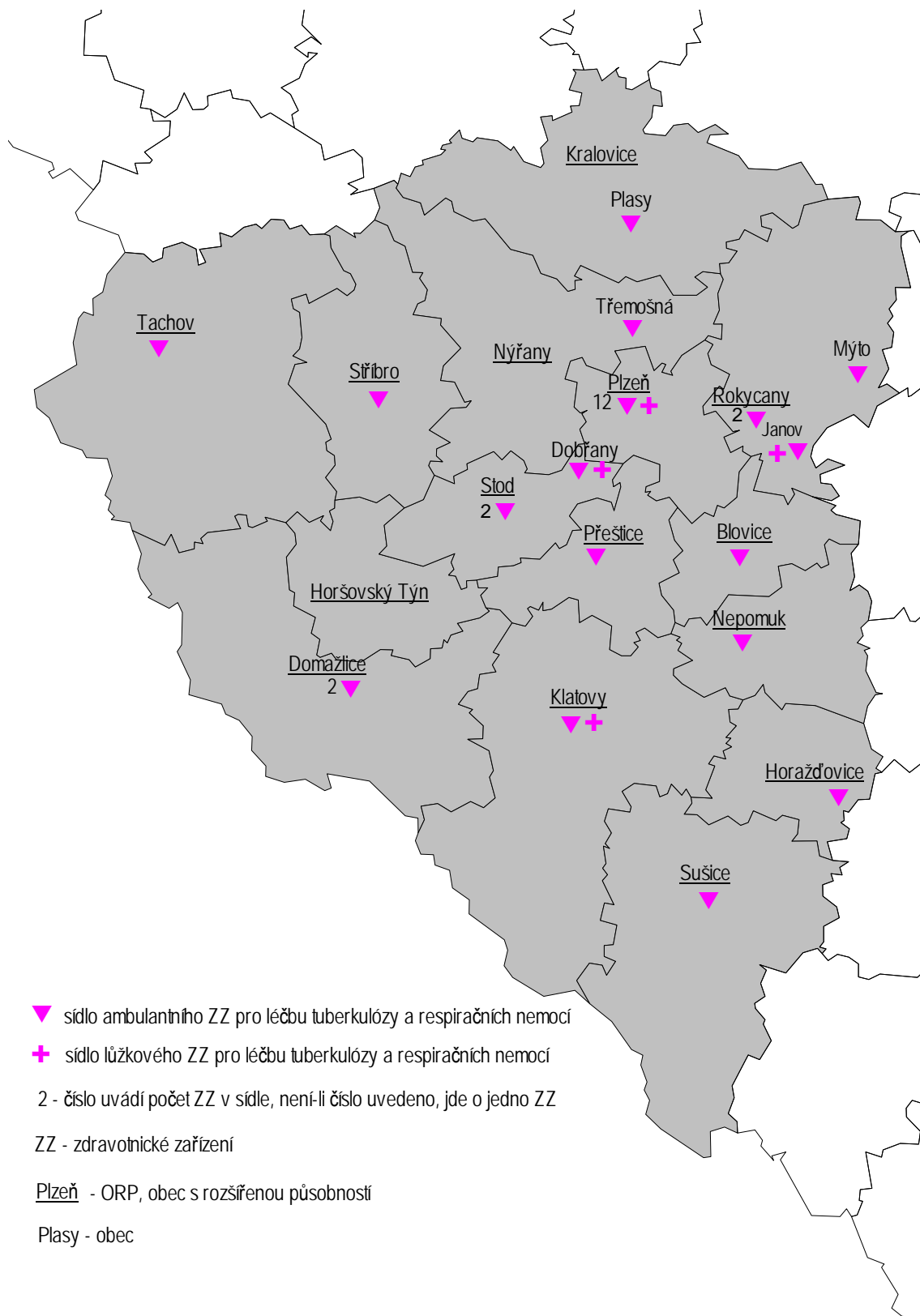
Značky v tabulkách

Ležatá čárka (-) v tabulce na místě čísla značí, že se jev nevyskytoval

Ležatý křížek (x) značí, že zápis není možný z logických důvodů

Zpracovala: Jaroslava Kerestešová
ÚZIS ČR, Plzeňský krajský odbor
nám. Míru 3, 301 00 Plzeň
tel.: 377 375 573
e-mail: kerestesova@uzis.cz
<http://www.uzis.cz>

Síť ZZ pro léčbu tuberkulózy a respiračních nemocí v Plzeňském kraji dle OPR



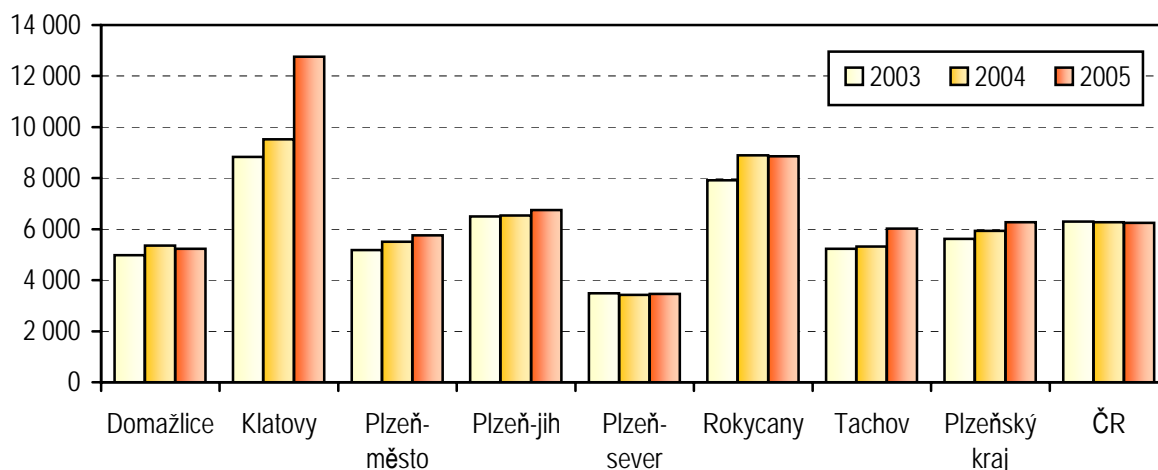
Personální zajištění a počet ošetření - vyšetření v ambulantní péči dle druhu zdravotnických zařízení a dle území

	Počet ZZ a pracovišť	Počet pracovníků ¹⁾			Počet ošetření - vyšetření			
		lékařů	skladba lékařů v %	ZPBD ²⁾	celkem	z toho očkování BCG	struktura ošetření v %	na 1 lékaře
dle poskytovatele péče								
Ambulantní část lůžkových ZZ	6	6,38	25,53	19,47	36 788	524	23,45	5 766,1
Samostatné ordinace lékařů specialistů	16	14,10	56,42	19,82	98 600	2 300	62,85	6 992,9
Ostatní ambulantní ZZ	7	4,51	18,05	7,84	21 485	2 486	13,70	4 763,9
Plzeňský kraj	29	24,99	100,00	47,13	156 873	5 310	100,00	6 277,4
dle území (okresu)								
Domažlice	2	2,00	8,00	3,00	10 473	540	6,68	5 236,5
Klatovy	3	1,44	5,76	5,00	18 364	811	11,71	12 752,8
Plzeň-město	12	14,39	57,58	28,49	82 794	2 240	52,78	5 753,6
Plzeň-jih	6	2,24	8,96	3,94	15 104	666	9,63	6 742,9
Plzeň-sever	2	1,70	6,80	1,60	5 883	-	3,75	3 460,6
Rokycany	3	1,72	6,88	3,00	15 227	822	9,71	8 852,9
Tachov	1	1,50	6,00	2,10	9 028	231	5,75	6 018,7
Plzeňský kraj	29	24,99	100,00	47,13	156 873	5 310	100,00	6 277,4
Česká republika	305	336,87	x	670,02	2 105 120	102 557	x	6 249,1

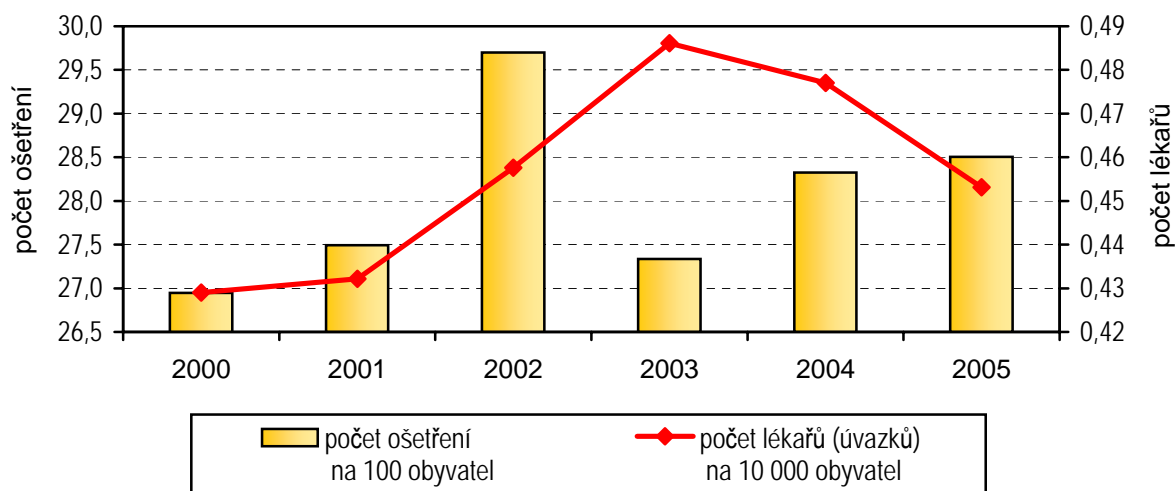
¹⁾ Součet úvazků, vč. smluvních

²⁾ ZPBD - zdravotničtí pracovníci nelékaři s odbornou způsobilostí bez odborného dohledu dle zákona č. 96/2004 Sb., o nelékařských zdravotnických povoláních § 5 - § 21

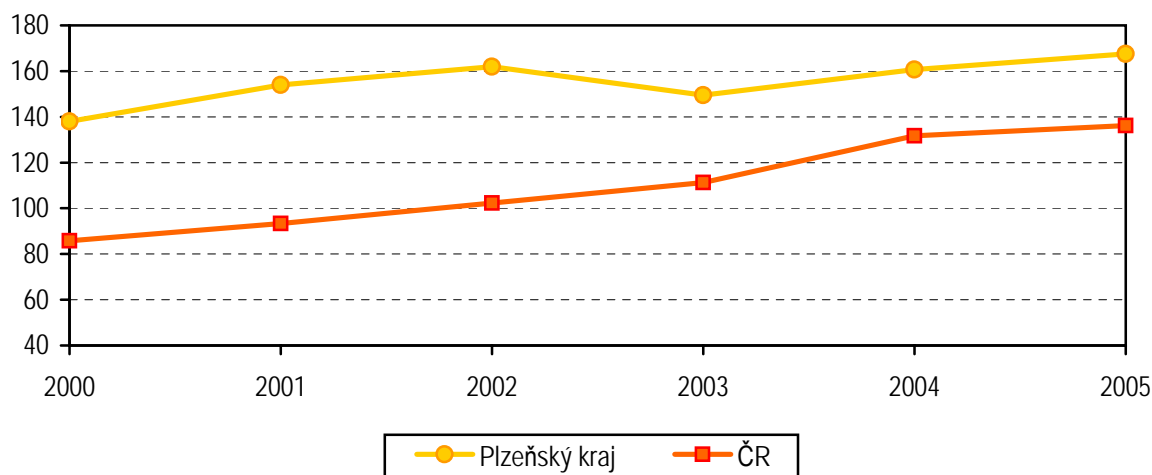
Počet ošetření - vyšetření na lékaře v letech 2003 - 2005



Počet ošetření a počet lékařů v oboru TBC a respiračních nemocí v letech 2000 - 2005



Počet dispenzarizovaných pacientů pro astma bronchiale na pracovištích TRN na 10 000 obyvatel v letech 2000 - 2005



Osoby dispenzarizované pro netuberkulózní onemocnění

Onemocnění (diagnóza MKN-10)	Počet dispenzarizovaných osob						ČR na 10 tis. obyvatel
	kraj					na 10 tis. obyvatel	
	celkem	z toho					
		ženy	děti (0-14 let)	nově přijatí ¹⁾ muži	nově přijaté ¹⁾ ženy		
Zhoubné novotvary DÚ ověřené cytologicky nebo histologicky (C33, C34.0-9, C39.9)	498	124	-	113	40	9,03	16,29
Neověřené zhoubné novotvary DÚ	89	27	-	15	8	1,61	1,66
Nezhoubné novotvary DÚ (D14.2-4, D19.0)	353	158	4	17	11	6,40	4,00
Zánětlivá onemocnění plic (J12-J18, J85.0-2)	2 750	1 060	53	477	304	49,86	41,15
CHOPN (chronická bronchitis, emfyzém) (J41.0-8, J42, J43.0-9, J44.0-9)	12 661	5 105	32	881	589	229,56	230,12
stadium 0 - rizikové	1 603	675	-	102	91	29,06	49,37
stadium 1 - lehké	2 794	1 239	24	192	146	50,66	55,41
stadium 2 - střední	4 512	1 777	8	287	207	81,81	67,56
stadium 3 - těžké	2 530	957	-	223	108	45,87	40,64
stadium 4 - velmi těžké	1 222	457	-	77	37	22,16	14,89
Astma bronchiale (J45.1-9, J46)	9 238	4 850	121	492	615	167,50	136,17
stupeň 1 - intermitentní	2 091	1 061	25	138	165	37,91	33,88
stupeň 2 - lehké perzistující	2 914	1 565	83	168	202	52,84	47,17
stupeň 3 - středně těžké perzistující	3 205	1 703	13	128	175	58,11	42,04
stupeň 4 - těžké perzistující	1 028	521	-	58	73	18,64	12,13
Bronchiectázie (J47)	173	66	2	4	1	3,14	5,07
Sarkoidóza (D86.0,2)	414	246	1	8	6	7,51	8,05
Pneumokoniózy (J60-J66)	778	172	-	38	7	14,11	13,86
Difuzní plicní fibrózy a alergická alveolitis (J67.0-9, J84.0-9)	252	114	1	17	6	4,57	5,71
Nenádor.onemocnění pohrudnice (J86-J94)	434	145	5	36	18	7,87	8,06
Nemoci plicního oběhu a následky oběhových změn (I26-I28)	410	194	-	42	31	7,43	6,58
Jiná netuberkulózní onemocnění DÚ se závažným průběhem (J68-J80, J96.0-9, J98.0,4,6-9)	822	323	-	85	55	14,90	18,73
Celkem	28 872	12 584	219	2 225	1 691	523,49	495,44

¹⁾ Nově zjištěná onemocnění (poprvé v životě pacienta)

Osoby se zvýšeným rizikem onemocnění tuberkulózou a plicní rakovinou dle území

Území, okres	Osoby se zvýšeným rizikem onemocnění tuberkulózou				Osoby s vyšším rizikem onemocnění plicní rakovinou
	skupina R1 ¹⁾		skupina R2 ²⁾		
	celkem	z toho děti (0-14 let)	celkem	z toho děti (0-14 let)	
Domažlice	85	1	45	9	1 412
Klatovy	225	-	228	15	423
Plzeň-město	1 249	-	1 427	102	3 629
Plzeň-jih	215	-	527	16	808
Plzeň-sever	103	-	290	8	548
Rokycany	381	1	369	48	402
Tachov	200	-	55	7	1 501
Plzeňský kraj	2 458	2	2 941	205	8 723
ČR	33 319	55	29 876	2 237	137 080

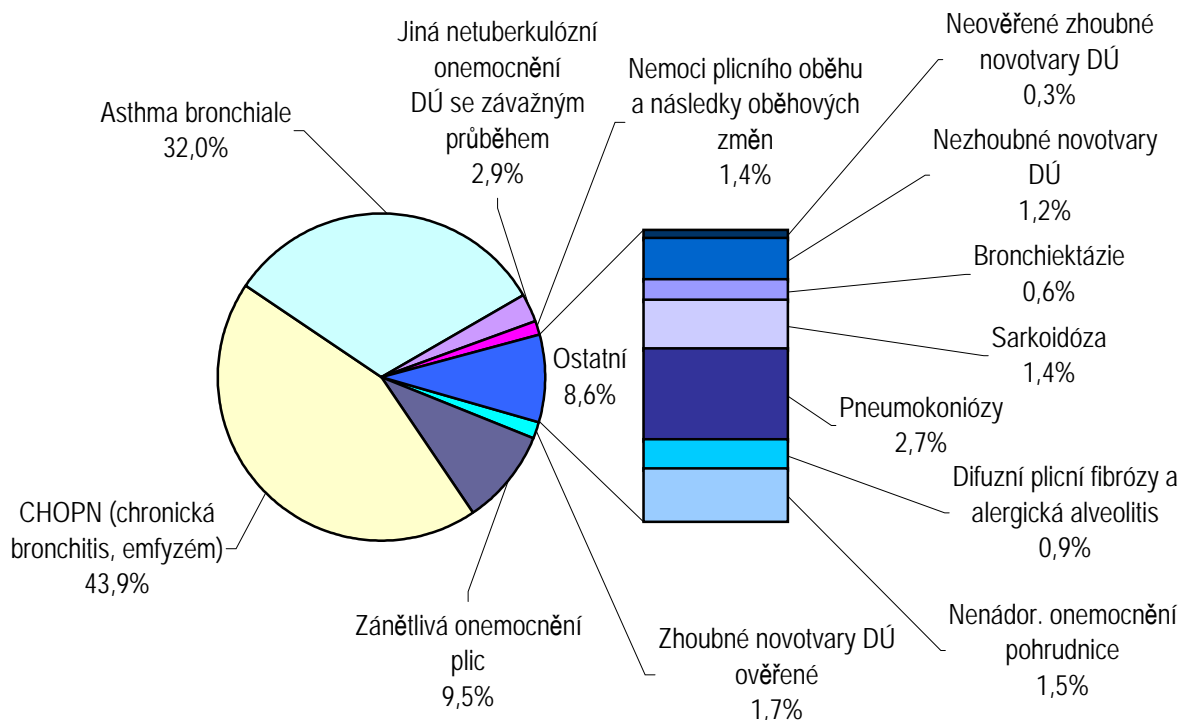
¹⁾ Skupina R1 - do této skupiny přearazují osoby ze skupiny P II (resp. přearazené z P I tj. osoby léčené pro tuberkulózu nebo mykobakteriózu dýchacího ústrojí), nebo M II (resp. přearazené z M I tj. osoby léčené pro tuberkulózu nebo mykobakteriózu mimo dýchacího ústrojí) jestliže :

- mají závažné přidružené nemoci,
- mají závažné přidružené podmínky,
- mají rozsáhlé zbytkové změny po léčení tuberkulózy nebo jiné mykobakteriální změny.

²⁾ Skupina R2 - do této skupiny se zařazují osoby v kontaktu s bakteriologicky ověřenou tuberkulózou nebo jinou mykobakteriální změnou

³⁾ Osoby s dysplastickými buňkami ve sputu, osoby s profesionální expozicí kancerogenů a kuřáci s vysokým konzumem cigaret

Struktura dispenzarizovaných pacientů pro vybrané diagnózy



Využívání lůžkového fondu plicních oddělení nemocnic a odborných léčebných ústavů (OLÚ) a zatížení zdravotnických pracovníků

Ukazatel	Nemocnice		OLÚ	
	kraj	ČR	kraj	ČR
Počet oddělení	2	43	3	21
Počet pracovníků ¹⁾				
lékaři	13,68	184,54	5,08	72,32
ZPBD ²⁾ celkem	37,79	571,99	34,00	375,31
sestry ²⁾ u lůžka	34,79	530,49	32,00	334,99
ZPOD ²⁾	13,64	170,83	15,00	102,19
Průměrný počet lůžek	77,00	1 608,71	143,00	1 895,45
Průměrný denní stav obsazených lůžek				
celkem	50,2	1 168,6	111,0	1 380,7
na 1 lékaře	3,7	6,3	21,9	19,1
na 1 sestru ²⁾ u lůžka	1,4	2,2	3,5	4,1
Počet lékařů na 100 lůžek	17,77	11,46	3,55	3,90
Počet ZPBD ²⁾ na 100 lůžek	49,08	35,53	23,78	20,22
Počet hospitalizovaných	2 007	38 776	625	14 208
Nemocniční letalita	82,8	82,4	72,6	49,3
Využití lůžek ve dnech	238,2	265,1	283,3	265,9
Průměrná ošetrovací doba	9,1	11,0	64,8	35,5
Prostoj lůžek ³⁾	3,8	2,5	18,7	8,1

¹⁾ Součet úvazků

²⁾ Zdravotničtí pracovníci dle zákona č. 96/2004 Sb.:

ZPBD - zdravotničtí pracovníci nelékaři s odbornou způsobilostí bez odborného dohledu (§ 5 - § 21)

sestra - všeobecné sestry a porodní asistentky (§ 5 - § 6)

ZPOD - zdravotničtí pracovníci nelékaři pod odborným dohledem nebo přímým vedením (§ 29 - § 42)

³⁾ Ve dnech na 1 hospitalizovaného z lůžek schopných provozu

Seznam nemocnic s plicním oddělením v kraji:

Klatovská nemocnice, a.s., Klatovy

Fakultní nemocnice, Plzeň

Seznam OLÚ s plicním oddělením v kraji:

Psychiatrická léčebna, Dobřany

Léčebna tuberkulózy a respiračních nemocí, Janov

Tuberkulóza a respirační nemoci - lůžková péče v Plzeňském kraji v letech 1995 - 2005

Nemocnice		Lékaři přepočtený počet	ZPBD ⁶⁾ celkem (§ 5-21)	sestry ⁶⁾ u lůžka (§ 5+6)	ZPOD ⁶⁾ (§ 29-42)	Průměrný počet lůžek	Využití lůžek ve dnech
Plzeňský kraj součet nemocnic ¹⁾	1995	7,89	34,71	31,71	9,59	90,00	286,1
	2000	10,19	33,28	31,28	9,48	75,50	249,4
	2003	13,60	36,44	34,44	9,46	77,00	206,9
	2004	13,16	40,54	38,54	12,56	77,00	233,6
	2005	13,68	37,79	34,79	13,64	77,00	238,2
Klatovská nemocnice a.s. Klatovy ²⁾	1995	1,70	8,00	7,00	0,59	30,00	268,9
	2000	2,31	7,35	6,35	0,48	20,00	192,5
	2003	2,31	8,00	7,00	0,46	20,00	270,6
	2004	2,22	8,00	7,00	1,56	20,00	259,6
	2005	2,36	8,00	6,00	2,00	20,00	263,8
Fakultní nemocnice Plzeň ³⁾	1995	6,19	26,71	24,71	9,00	60,00	294,8
	2000	7,88	25,93	24,93	9,00	55,50	269,9
	2003	11,29	28,44	27,44	9,00	57,00	184,6
	2004	10,94	32,54	31,54	11,00	57,00	224,4
	2005	11,32	29,79	28,79	11,64	57,00	229,2
Léčebna TRN Janov zařízení celkem ⁴⁾	1995	8,83	37,19	32,76	18,31	226,00	244,5
	2000	10,34	32,52	32,52	14,58	226,00	229,7
	2003	7,30	35,94	35,94	19,00	195,00	281,9
	2004	8,15	36,75	36,75	17,00	195,00	277,5
	2005	7,78	36,52	36,52	19,00	195,00	275,2
Psychiatrická léčebna Dobřany - odd. TRN ⁵⁾	1995	2,00	16,00	14,00	10,00	80,00	321,2
	2000	1,76	14,00	13,75	7,60	62,00	281,2
	2003	1,76	16,00	14,00	8,00	59,98	328,7
	2004	1,76	18,00	16,00	8,00	54,00	337,3
	2005	1,76	18,00	16,00	11,00	54,00	323,9

Poznámka:

Spádové oblasti nemocnic a léčeben vznikly historicky a stále jsou v rozhodujícím počtu případů dodržovány (odsouhlaseno s vedoucími lékaři).

¹⁾ Spádová oblast - Domažlice, Klatovy, Plzeň-město, Plzeň-jih, Plzeň-sever, Rokycany, Tachov
(v roce 1995 bez Tachova)

²⁾ Spádová oblast - Domažlice, Klatovy

³⁾ Spádová oblast - Plzeň-město, Plzeň-jih, Plzeň-sever, Rokycany, Tachov,
(v roce 1995 bez Tachova)

⁴⁾ Spádová oblast - Plzeňský kraj, Karlovarský kraj, z ostatních krajů cca 10% pacientů

⁵⁾ Spádová oblast - ostatní kraje ČR (bez Moravy)

⁶⁾ Do roku 2003 vykazovány SZP celkem, SZP u lůžka, NZP+PZP u lůžka

**Tuberkulóza a respirační nemoci - lůžková péče
v Plzeňském kraji v letech 1995 - 2005 (pokračování tabulky)**

Nemocnice		Průměrná ošetřovací doba	Počet hospitalizo- vaných	Počet zemřelých	Průměrný denní stav obsazených lůžek		
					na 1 lékaře	na 1 sestru u lůžka	na 10 tis. obyvatel spád. obl.
Plzeňský kraj součet nemocnic ¹⁾	1995	13,0	1 983	143	8,9	2,2	1,40
	2000	12,2	1 548	109	5,1	1,6	0,94
	2003	9,0	1 774	127	3,2	1,3	1,00
	2004	10,1	1 778	162	3,7	1,3	0,90
	2005	9,1	2 007	166	3,7	1,4	0,91
Klatovská nemocnice a.s. Klatovy ²⁾	1995	19,6	411	48	13,0	3,2	1,50
	2000	14,5	265	29	4,6	1,7	0,72
	2003	15,5	349	42	6,4	2,1	1,01
	2004	15,6	334	56	6,4	2,0	0,97
	2005	17,7	299	56	6,1	2,4	0,98
Fakultní nemocnice Plzeň ³⁾	1995	11,3	1 572	95	7,8	2,0	1,36
	2000	11,7	1 283	80	5,2	1,6	1,01
	2003	7,4	1 425	85	2,6	1,1	0,99
	2004	8,9	1 445	106	3,2	1,1	0,87
	2005	7,7	1 708	110	3,2	1,2	0,88
Léčebna TRN Janov zařízení celkem ⁴⁾	1995	32,7	1 692	341	17,1	4,6	1,76
	2000	32,6	1 594	230	13,8	4,4	1,66
	2003	41,5	1 325	275	20,6	4,2	1,76
	2004	42,0	1 289	219	18,1	4,0	1,74
	2005	42,1	1 276	219	18,9	4,0	1,72
Psychiatrická léčebna Dobřany - odd. TRN ⁵⁾	1995	148,1	174	54	10,0	5,0	0,11
	2000	146,5	119	36	27,1	3,5	0,08
	2003	175,2	113	37	30,7	3,9	0,09
	2004	159,8	274	32	28,3	3,1	0,08
	2005	170,6	103	21	27,2	3,0	0,08

Poznámka:

Spádové oblasti nemocnic a léčeben vznikly historicky a stále jsou v rozhodujícím počtu případů dodržovány (odsouhlaseno s vedoucími lékaři).

¹⁾ Spádová oblast - Domažlice, Klatovy, Plzeň-město, Plzeň-jih, Plzeň-sever, Rokycany, Tachov
(v roce 1995 bez Tachova)

²⁾ Spádová oblast - Domažlice, Klatovy

³⁾ Spádová oblast - Plzeň-město, Plzeň-jih, Plzeň-sever, Rokycany, Tachov,
(v roce 1995 bez Tachova)

⁴⁾ Spádová oblast - Plzeňský kraj, Karlovarský kraj, z ostatních krajů cca 10% pacientů

⁵⁾ Spádová oblast - ostatní kraje ČR (bez Moravy)