



Informace ze zdravotnictví Středočeského kraje

Ústavu zdravotnických informací a statistiky
České republiky

Praha
27.12.2005

12

Alergologie a klinická imunologie - činnost oboru ve Středočeském kraji v roce 2004

*Allergology and Clinical Immunology - Activity in Branch
in the Středočeský Region in 2004*

Souhrn

Informace ze zdravotnictví kraje o činnosti oboru alergologie a klinické imunologie ve Středočeském kraji v roce 2004 obsahuje údaje o ambulantní péči v členění podle druhu zdravotnického zařízení a podle území z oblasti personálního zajištění, činnosti a o dispenzarizovaných osobách pro vybrané diagnózy.

Summary

Information on health service activity in the branch of allergology and clinical immunology in the Středočeský region in 2004 contains data about out-patient care by type of establishment and by districts of the region, data about personnel capacity, activity and about patients followed up for selected diagnoses.

Podkladem pro zpracování dat o činnosti v oboru alergologie a klinické imunologie bylo zjišťování ročním výkazem o činnosti zdravotnických zařízení. Uvedený výkaz vyplňuje každé ambulantní pracoviště tohoto oboru. Pro výpočet relací na počet obyvatel byly použity údaje ČSÚ. Všechna ambulantní zařízení daného oboru, bez ohledu na zřizovatele, mají uzákoněnou povinnost uvedené výkazy předkládat.

Statistická zjišťování byla přizpůsobena zákonu č. 96/2004 Sb. o nelékařských zdravotnických povoláních, ze kterého vyplývají nové kategorie zdravotnických pracovníků. Proti dříve uváděné kategorii středních zdravotnických pracovníků (SZP) je v této publikaci nyní uváděna kategorie zdravotnických pracovníků způsobilých k výkonu zdravotnického povolání (ZPBD) tak, jak je vymezuje zmiňovaný zákon. Protože vymezení těchto pracovníků se od dřívější kategorie liší, nejsou uváděná data za ně plně srovnatelná s předchozími roky.

K 31. 12. 2004 bylo ve Středočeském kraji zaregistrováno celkem 32 ambulantních pracovišť (o jedno pracoviště více než v roce 2003) poskytujících péči v daném oboru. V mapě poskytovatelů zdravotní péče v oboru alergologie a klinické imunologie jsou zobrazena všechna zařízení i s detašovanými pracovišti, na rozdíl od počtu uváděného v tabulkách, které následují. Body v mapě označují místa, kde se nachází alespoň jedno zdravotnické zařízení poskytující péči v daném oboru.

Ambulantní péči v oboru alergologie a klinické imunologie v kraji k 31. 12. 2004 zajišťovalo celkem 74 odborných pracovníků v rozsahu 52,45 úvazku (přepočtené počty), a to včetně smluvních pracovníků, tzn. zaměstnaných v zařízeních na základě jiné, než pracovní smlouvy (na dohodu o pracovní činnosti, na smlouvu o dílo, na vlastní IČO apod.).

Z celkového počtu zdravotnických zařízení, kde je poskytována péče v oboru, necelých 53 % tvoří samostatné ordinace lékařů specialistů a péči v nich zajišťuje téměř 68 % odborných pracovníků. Proti roku 2003 se počet lékařů zvýšil o 1 úvazek, tj. o 4,2 %.

Nejnižší počet lékařů v přepočtu na 1 000 obyvatel byl v okresech Nymburk (0,64 lékaře), Rakovník (0,66 lékaře) a Mladá Boleslav (0,96 lékaře). Je s podivem, že se nejedná o okresy přiléhající ku Praze, kde nižší potřeba lékařů může být ovlivněna její blízkostí a dopravní dostupností. Naopak nejlepší vybavenost lékaři je v okrese Beroun (4,4 lékaře na 1 000 obyvatel), Kolín (3,8 lékaře), Příbram (3,65 lékaře) a Mělník (3,15 lékaře). V okrese Praha - západ nebyl k 31. 12. 2004 vykázán žádný lékař, neboť jediné zařízení bylo v průběhu roku zrušeno (vykázalo pouze svojí činnost za část roku).

V přepočtu na 100 tisíc obyvatel byl počet lékařů dlouhodobě nižší než průměr za Českou republiku. Zatímco v roce 2000 zabezpečovalo péči v kraji 2,03 lékaře na 100 tisíc obyvatel, v ČR to bylo pouze o 0,45 lékaře více, tj. o 18 % , tak v roce 2004 byl tento rozdíl už 1,57 lékaře na 100 tisíc obyvatel, tj. o 42 % více. V ČR vykazuje tento ukazatel dlouhodobě rostoucí trend, ve Středočeském kraji je jeho průběh, s malými výkyvy, konstantní.

Proti roku 2003 byl celkový počet léčených pacientů o 3,6 % nižší (o 2 437 pacientů méně). Ve srovnání s celou republikou připadá ve Středočeském kraji na 1 tisíc obyvatel necelých 58 pacientů a v ČR téměř 86 pacientů, tj. o 32,7 % více. Také u tohoto ukazatele se rozdíl dlouhodobě zvětšuje. V roce 2000 byl tento rozdíl pouze 5,2 %.

Přestože počet léčených pacientů (ve vztahu k počtu obyvatel) v průměru v ČR v posledních letech rostl (v letech 2000 - 2003 o 25 léčených pacientů na 1 tisíc obyvatel) a v roce 2004 zůstal na stejné úrovni, ve Středočeském kraji v letech 2000 - 2002 stagnoval a v posledních dvou letech dokonce poklesl. Bohužel nelze jednoznačně říci, že by tento odlišný vývoj byl způsoben zdravější populací v daném regionu. Na oba ukazatele má nesporný vliv fakt, že data jsou zjišťována za pacienty léčené u lékařů na území kraje a blízkost hlavního města Prahy spolu s možností svobodné volby lékaře může vypovídací schopnost těchto údajů výrazně zkreslit.

Počet léčených dětí ve věku do 14 let tvořil necelých 31 % z celkového počtu léčených pacientů, o 2,5 % více než v předchozím roce.

Počet ošetření (vyšetření) v alergologických ambulancích se proti předchozímu roku snížil o 1906 ošetření tj. o 1,1 % méně. V roce 2004 provedl 1 lékař v kraji v průměru 6 660 vyšetření. Po přepočtení počtu ošetření na jednoho lékaře za jednotlivé okresy je patrná nevyváženost průměru, neboť i tento ukazatel v jednotlivých okresech vykazuje velké rozdíly. Nejvyšší byl tento ukazatel v okresech Benešov (11 689 ošetření na jednoho lékaře) a Mladá Boleslav (11 670 ošetření), kde je také nízký počet lékařů v přepočtu na počet obyvatel. Nejméně vyšetření na jednoho lékaře bylo vykázáno v okrese Příbram (4 995 ošetření) a Kolín (5 728 ošetření).

V průměru každý léčený pacient absolvoval za sledovaný rok 2,5 ošetření a bylo mu aplikováno 2,7 kožních testů (v ČR 2,6 ošetření a 2,8 kožních testů). Kožních testů bylo provedeno o 8,4 % více než v roce 2003.

V roce 2004 bylo upraveno sledování dispenzarizovaných pacientů - bylo přidáno 6 vybraných diagnóz. Největší počet dispenzarizovaných byl léčen na diagnózu pollinosa, která se na jejich celkovém počtu podílela 34,9 %. Dalšími nejčtenějšími diagnózami byly stálá alergická rýma (23,3 %), astma alergické (15,2 %) a astma bronchiale (11,7 %). Pacienti s diagnózou atopická dermatitis tvořili 11 % z celkového počtu dispenzarizovaných.

Děti ve věku do 14 let byly nejvíce léčeny na diagnózu atopická dermatitis, a to 43,5 % a na imunodeficienci s převahou poruch protilátek, 62,4 % z celkového počtu dispenzarizovaných. Ve Středočeském kraji byl počet dispenzarizovaných osob na 10 000 obyvatel téměř u všech sledovaných diagnóz výrazně nižší než v ČR. Pouze u diagnózy stálá alergická rýma tento ukazatel v kraji nepatrně převyšuje průměr v ČR.

Alergologové Středočeského kraje měli v roce 2004 k dispozici 31 spirometrů, na nichž vykázali celkem 34 997 provedených výkonů, tj. v průměru 1 129 výkonů na jeden spirometr. V celé České republice bylo vykázáno o 216 výkonů na jeden spirometr více, což je o více než 16 % vyšší vytížení.

Zpracovala: Kubíková Božena, Ing. Nechanská Blanka

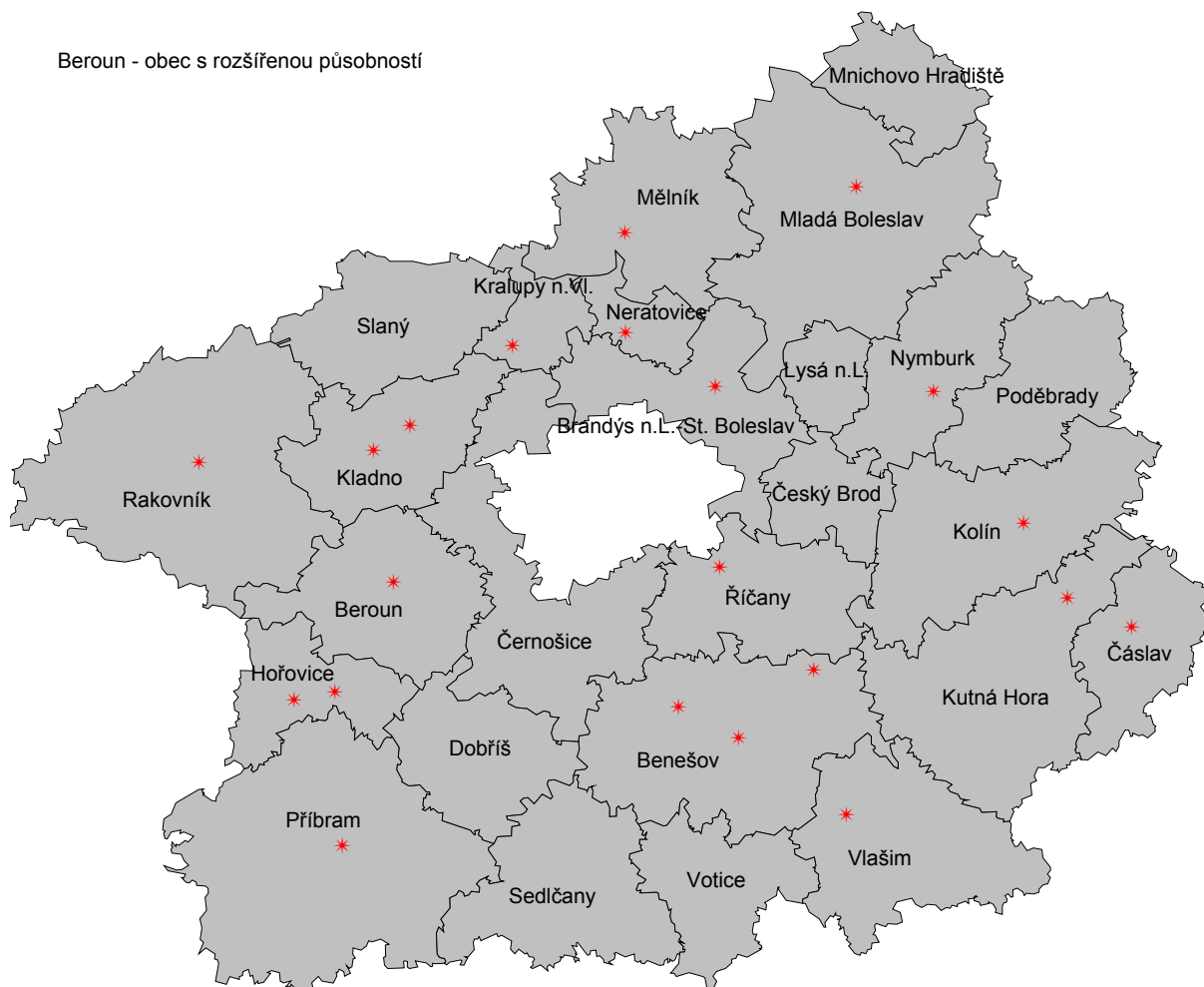
ÚZIS ČR, Středočeský krajský odbor
Centrum Lípa, Seydlerova 2451, 158 00 Praha 5
tel.: 251 627 426

e-mail: kubikova@uzis.cz

<http://www.uzis.cz>

Poskytovatelé zdravotní péče v oboru alergologie a imunologie

Beroun - obec s rozšířenou působností



Pozn.: Hvězdičkou jsou vyznačeny ty obce, ve kterých je alespoň jedna ordinace

Zajištění ambulantní péče podle druhu zdravotnických zařízení a dle okresů

Ukazatel	Počet ZZ a pracovišť	Počet pracovníků ¹⁾		Počet léčených pacientů		Počet ošetření - vyšetření		
		lékaři	ZPBD ²⁾	celkem	z toho děti ³⁾ (v %)	celkem	na 1 lékaře	na 1 léčeného pacienta
dle druhu zařízení								
Ambulantní část lůžkových ZZ	8	3,50	4,85	6 461	34,78	23 649	6 756,9	3,7
Samost. ordinace lékařů specialistů	17	16,70	18,85	49 632	27,80	113 702	6 808,5	2,3
Ostatní ambulantní zařízení	7	4,55	4,00	9 754	44,24	27 492	6 042,2	2,8
Celkem	32	24,75	27,70	65 847	30,92	164 843	6 660,3	2,5

¹⁾ Součet úvazků, vč. smluvních

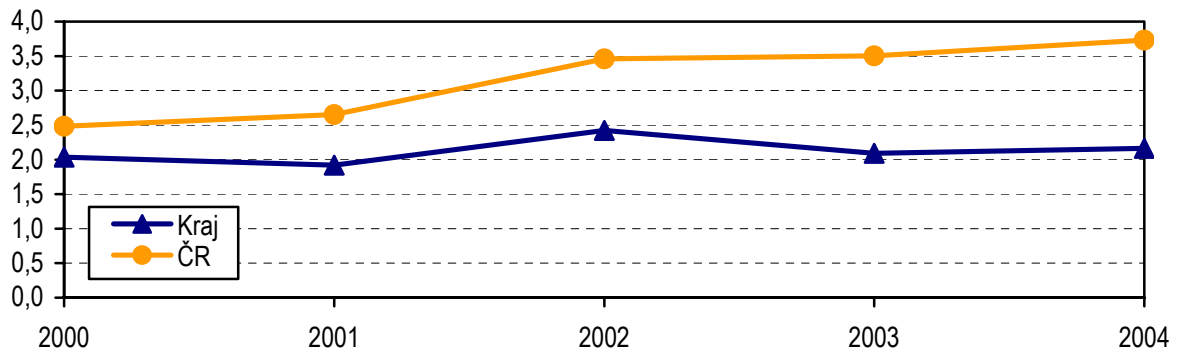
²⁾ ZPBD - zdravotničtí pracovníci nelékaři s odbornou způsobilostí bez odborného dohledu dle zákona č. 96/2004 Sb., o nelékařských zdravotnických povoláních § 5 - § 21

³⁾ Děti ve věku 0 - 14 let

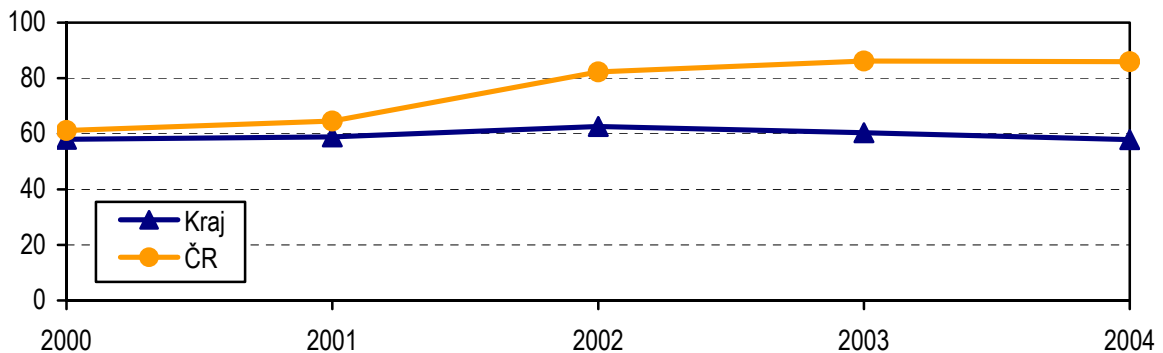
Dispenzarizovaní pacienti pro vybranou diagnózu

Vybraná onemocnění (diagnóza MKN 10)	Počet dispenzarizovaných osob					
	Středočeský kraj					ČR na 10 tis. obyvatel
	celkem	z toho ve věku (v %)			na 10 tis. obyvatel	
		0-14 let	15-24 let	25 let a více		
Atopická dermatitis (L20.-)	7 739	43,5	26,1	30,4	67,64	71,92
Pollinosa (J30.1)	24 624	26,0	30,2	43,8	215,23	306,71
Stálá alergická rýma (J30.3)	16 464	19,6	30,7	49,7	143,91	140,76
Astma bronchiale (J45.9)	8 280	23,0	27,0	50,0	72,37	117,91
Astma alergické (J45.0)	10 703	29,7	29,0	41,3	93,55	146,56
Imunodeficience s převahou poruch protilátek (D80.-)	1 621	62,4	18,1	19,4	14,17	22,93
Běžná variabilní imunodeficience (D83.-)	1 096	31,3	31,7	37,0	9,58	12,15
Wegenerova granulomatóza a jiné nekrotizující vaskulopatie (M31.-)	4	-	-	100,0	0,03	0,28
Systémový lupus erythematosus (M 32.-)	9	-	22,2	77,8	0,08	0,53
Dermatomyositis (M33.-)	9	-	11,1	88,9	0,08	0,13
Sjogrenův syndrom a jiné systémové postižení pojivové tkáně (M35.-)	29	-	13,8	86,2	0,25	1,85

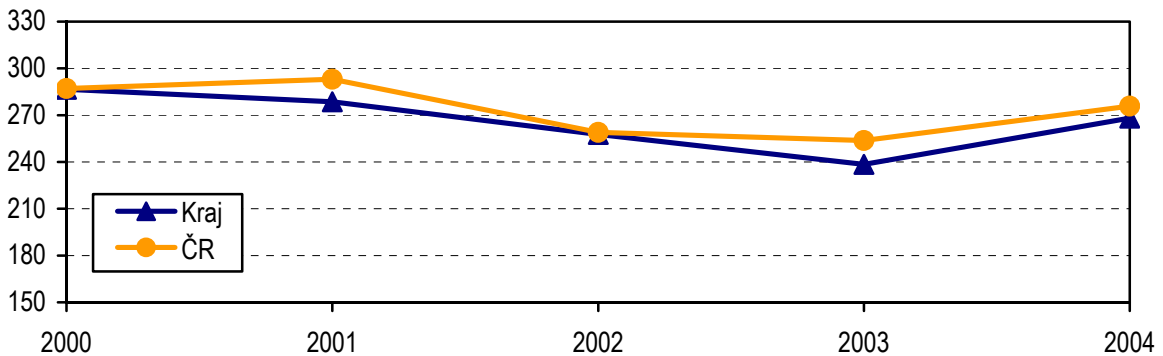
**Počet lékařů na 100 tisíc obyvatel
- vývoj v letech 2000-2004**



**Počet léčených pacientů na 1 tisíc obyvatel
- vývoj v letech 2000-2004**



**Počet kožních testů na 100 léčených pacientů
- vývoj v letech 2000-2004**



**Počet dispenzarizovaných pacientů pro pollinosu
na 1 tisíc obyvatel - vývoj v letech 2000-2004**

