



Informace ze zdravotnictví Středočeského kraje

Ústavu zdravotnických informací a statistiky
České republiky

Praha
26.6.2006

1

Alergologie a klinická imunologie - činnost oboru ve Středočeském kraji v roce 2005

*Allergology and Clinical Immunology - Activity in Branch
in the Stredocesky Region in 2005*

Souhrn

Informace ze zdravotnictví kraje o činnosti oboru alergologie a klinická imunologie ve Středočeském kraji v roce 2005 obsahuje údaje o ambulantní péči v členění podle typu zdravotnického zařízení a podle území z oblasti personálního zajištění, činnosti a o dispenzarizovaných osobách pro vybrané diagnózy.

Summary

Information on health service activity in the branch of allergology and clinical immunology in the Stredocesky region in 2005 contains data about out-patient care by type of establishment and by district of the region, data about personnel capacity, activity and about patients followed up for selected diagnoses.

Podkladem pro zpracování dat o činnosti v oboru alergologie a klinické imunologie bylo zjišťování ročním výkazem o činnosti zdravotnických zařízení. Uvedený výkaz vyplňuje každé ambulantní pracoviště tohoto oboru. Formuláře výkazů a pokyny jsou vystaveny na internetu www.uzis.cz [NZIS/Výkazy 2005]. Pro výpočet relací na počet obyvatel byly použity demografické údaje ČSÚ. Všechna zdravotnická zařízení daného oboru, bez ohledu na zřizovatele, mají uzákoněnou povinnost uvedené výkazy předkládat. Zpravodajskou povinnost splnila všechna zdravotnická zařízení.

Edice IZK o činnosti oboru alergologie a klinické imunologie v předchozích letech jsou dostupné na internetových stránkách ústavu v části Rychlé informace.

Při rozboru dat, zvláště ukazatelů vztažených k počtu obyvatel kraje, je třeba mít na zřeteli, že zjišťování je prováděno v zařízeních na území Středočeského kraje a za pacienty, kteří zde byli ošetřeni (vyšetřeni). Svobodná volba lékaře a dopravní dostupnost hlavního města Prahy může vypovídací schopnost těchto údajů v některých případech výrazně zkreslit.

K 31.12.2005 bylo ve Středočeském kraji zaregistrováno celkem 34 ambulantních pracovišť (o dvě pracoviště více než v roce 2004) poskytujících péči v daném oboru. Jedno ambulantní zařízení v okrese Nymburk má omezenou činnost z důvodu neuzavření smlouvy ze strany VZP. V mapě poskytovatelů zdravotní péče v oboru alergologie a klinické imunologie jsou zobrazena všechna zařízení i s detašovanými pracovišti, na rozdíl od počtu uváděného v tabulkách, které následují. Body v mapě označují místa, kde se nachází alespoň jedno zdravotnické zařízení poskytující péči v daném oboru.

Ambulantní péči v oboru alergologie a klinické imunologie ve Středočeském kraji k 31.12.2005 zajišťovalo celkem 78 odborných pracovníků v rozsahu 58,35 úvazku (přepočtené počty), a to včetně smluvních pracovníků, tzn. zaměstnaných v zařízeních na základě jiné, než pracovní smlouvy (na dohodu o pracovní činnosti, na smlouvu o dílo, na vlastní IČ apod.). Z toho počet lékařů činil 29,35 úvazku a zdravotničtí pracovníci nelékaři byli vykázáni v počtu 29,00 úvazku. Necelých 56 % zdravotnických zařízení se nachází v samostatných ordinacích lékařů specialistů a péči v nich zajišťuje téměř 68 % odborných pracovníků.

V přepočtu na 100 tisíc obyvatel byl počet lékařů dlouhodobě nižší než průměr za Českou republiku. Zatímco v roce 2000 zabezpečovalo péči v kraji 2,03 úvazku lékaře na 100 tisíc obyvatel, v ČR to bylo pouze o 0,45 úvazku lékaře více, tj. o 18 % více, tak v roce 2005 byl tento rozdíl 1,31 úvazku lékaře na 100 tisíc obyvatel, tj. o 34 % více. Proti roku 2004 se rozdíl mezi krajem a ČR snížil o 0,26 úvazku lékaře na 100 tisíc obyvatel. Z grafu je zřejmý nárůst lékařů v roce 2002, kdy došlo ke sloučení oboru alergologie s oborem klinická imunologie.

Proti roku 2004 se počet léčených pacientů zvýšil o 2,3 %. Ve srovnání s celou republikou připadá ve Středočeském kraji na 1 tisíc obyvatel necelých 59 pacientů a v ČR téměř 89 pacientů, tj. o 33,7 % více. Rozdíl v kraji a ČR u tohoto ukazatele se zvětšuje od roku 2002. Počet léčených dětí ve věku do 14 let tvořil 32 % z celkového počtu léčených pacientů.

Počet ošetření (vyšetření) v alergologických ambulancích se proti předchozímu roku zvýšil o 7,7 %. V roce 2005 provedl 1 lékař v kraji v průměru 6 051 vyšetření (v ČR 6 174). Každý léčený pacient absolvoval v průměru za sledovaný rok 2,6 ošetření a bylo mu aplikováno 2,5 kožních testů (v ČR 2,7 ošetření a 2,9 kožních testů). Kožních testů bylo v kraji provedeno o 3,8 % méně než v roce 2004.

Alergologové Středočeského kraje měli v roce 2005 k dispozici 35 spirometrů, na nichž vykázali celkem 39 961 provedených výkonů, tj. v průměru 1 142 výkonů na 1 spirometr. V ČR bylo vykázáno 1 411 výkonů na 1 spirometr.

V roce 2005 se sledovalo 10 vybraných diagnóz ve čtyřech věkových kategoriích. Jeden pacient může být uveden i vícekrát, pokud je léčen na více diagnóz. Dlouhodobě se sledují čtyři diagnózy - atopická dermatitis, pollinosa, stálá alergická rýma a astma bronchiale. Proti roku 2004 nebyla již zařazena diagnóza alergické astma a přibylo podrobné členění astma bronchiale na čtyři stupně: 1-intermitentní, 2-lehké perzistující, 3-středně těžké perzistující a 4-těžké perzistující. Vykazující jednotky až na výjimky změnu akceptovaly a správně na výkaze uváděly pouze astma bronchiale v členění na stupně závažnosti. Pro následující rok chce odborná společnost alergologie a klinické imunologie upřesnit metodiku a sledovat oba typy astmatu - alergické a nealergické - dohromady jako J45.

Největší počet dispenzarizovaných byl léčen na diagnózu pollinosa, která se na jejich celkovém počtu podílela 38,4 %. Dalšími nejčastějšími diagnózami byly stálá alergická rýma (22,9 %), astma bronchiale (22,2 %) a atopická dermatitis (12,5 %). Děti ve věku do 14 let byly nejčastěji léčeny na diagnózu pollinosa, a to 34,8 % a na atopický dermatitis – 20,2 % z celkového počtu dispenzarizovaných dětí.

Zpracovala:

Božena Kubíková

ÚZIS ČR Středočeský krajský odbor

Centrum Lípa, Seydlerova 2451, 158 00 Praha 5

tel.: 251 627 426, fax: 251 627 429

e-mail: kubikova@uzis.cz, <http://www.uzis.cz>

Zajištění ambulantní péče podle druhu zdravotnických zařízení a podle území

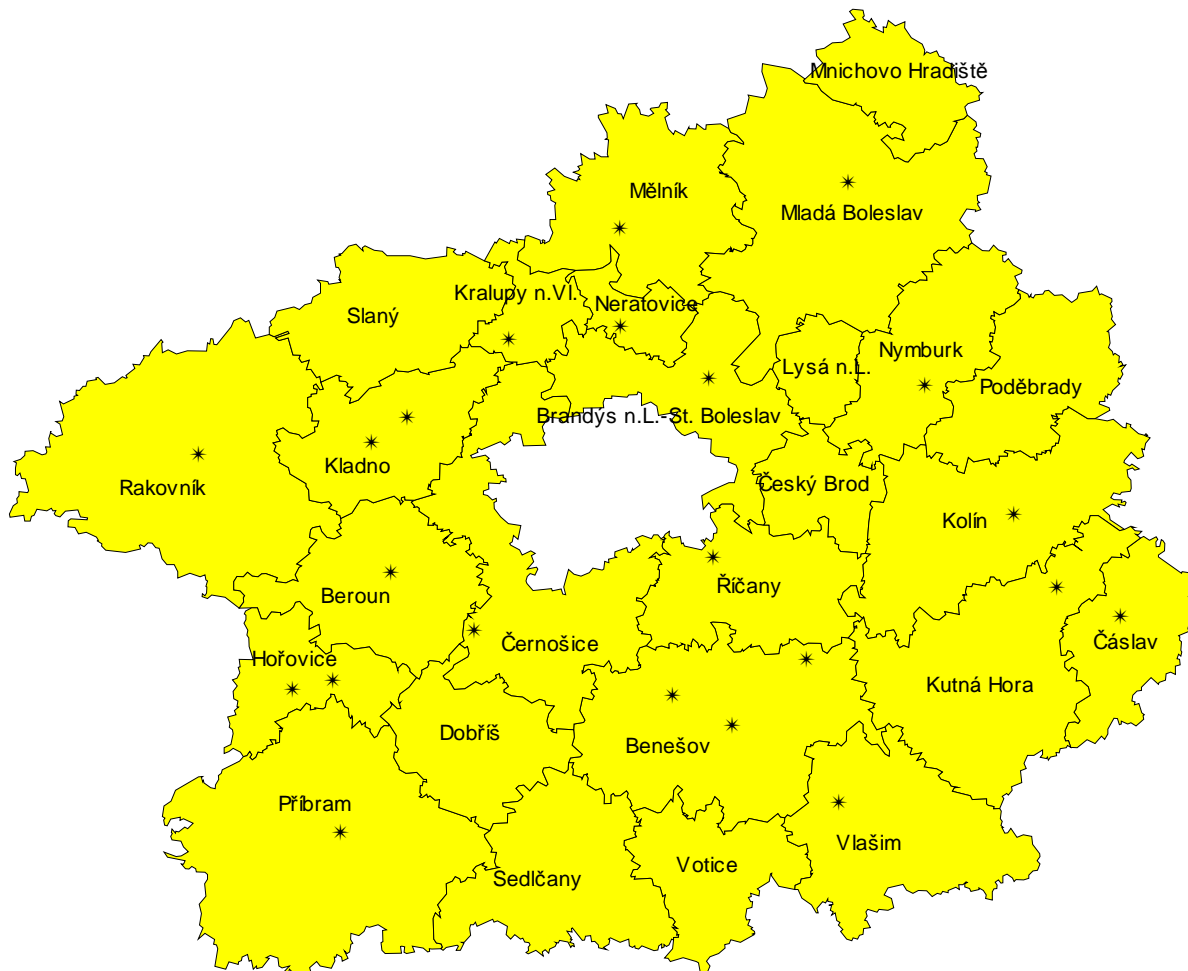
Ukazatel	Počet ZZ a pracovišť	Počet pracovníků ¹⁾		Počet léčených pacientů		Počet ošetření - vyšetření		
		lékaři	ZPBD ²⁾	celkem	z toho děti ³⁾ (v %)	celkem	na 1 lékaře	na 1 léčeného pacienta
podle druhu zdravotnických zařízení								
Ambulantní část lůžkových ZZ	8	4,17	5,20	7 473	38,6	25 202	6 044	3,4
Samost. ordinace lékařů specialistů	19	19,85	19,30	48 884	29,2	121 048	6 098	2,5
Ostatní ambulantní zařízení	7	5,33	4,50	10 986	40,5	31 342	5 880	2,9
podle území (okres, kraj, ČR)								
Benešov	4	1,65	1,65	3 492	27,1	17 614	10 675	5,0
Beroun	4	3,65	3,50	9 406	41,1	18 337	5 024	1,9
Kladno	3	5,25	2,00	8 151	19,0	20 770	3 956	2,5
Kolín	4	3,42	3,65	7 206	33,4	20 896	6 110	2,9
Kutná Hora	2	2,25	2,40	6 445	36,2	11 424	5 077	1,8
Mělník	5	2,80	2,20	6 678	37,9	21 692	7 747	3,2
Mladá Boleslav	2	2,00	2,00	3 880	23,6	12 725	6 363	3,3
Nymburk	2	0,93	0,90	1 393	54,1	6 111	6 571	4,4
Praha-východ	2	2,50	2,00	7 597	47,9	20 694	8 278	2,7
Praha-západ	1	1,00	1,00	916	19,3	3 598	3 598	3,9
Příbram	4	3,50	6,70	11 435	21,8	20 131	5 752	1,8
Rakovník	1	0,40	1,00	744	-	3 600	9 000	4,8
Středočeský kraj	34	29,35	29,00	67 343	32,1	177 592	6 051	2,6
ČR	377	393,59	500,46	906 253	27,8	2 429 850	6 174	2,7

¹⁾ Součet úvazků, vč. smluvních

²⁾ ZPBD - zdravotničtí pracovníci nelékaři s odbornou způsobilostí bez odborného dohledu dle zákona č. 96/2004 Sb., o nelékařských zdravotnických povoláních, § 5 - § 21

³⁾ Děti ve věku 0 - 14 let

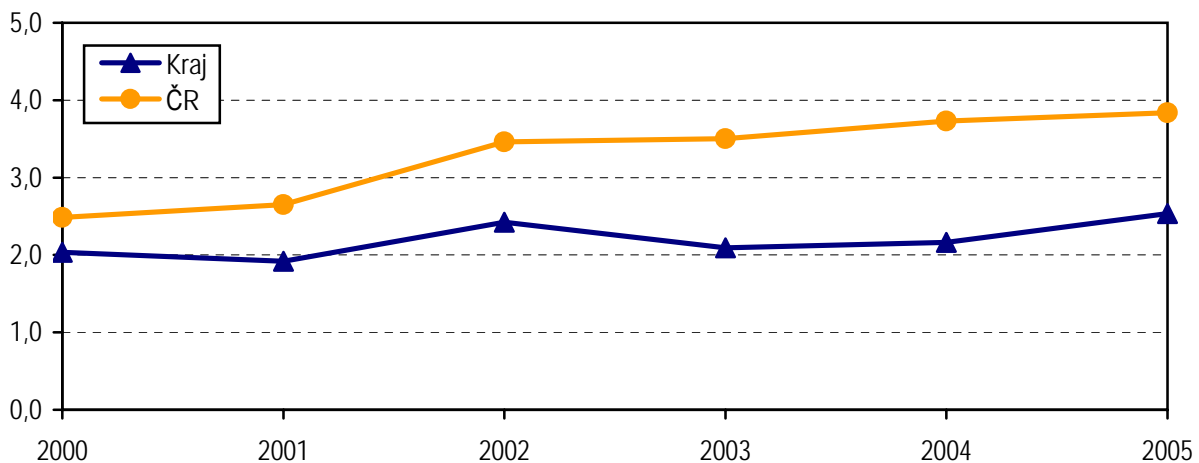
Sít' ordinací alergologie a klinické imunologie ve Středočeském kraji



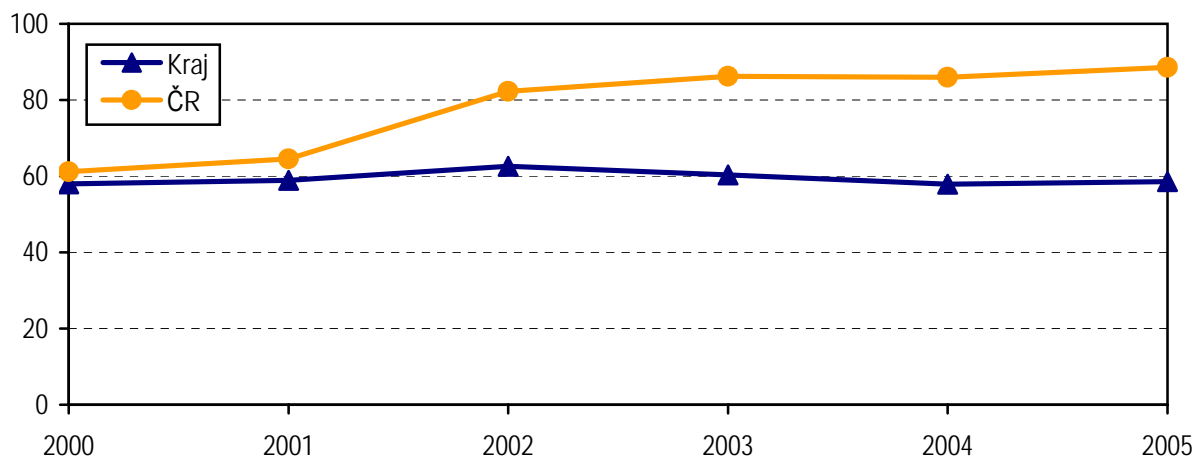
Beroun - obec s rozšířenou působností

* sídlo zdravotnického zařízení

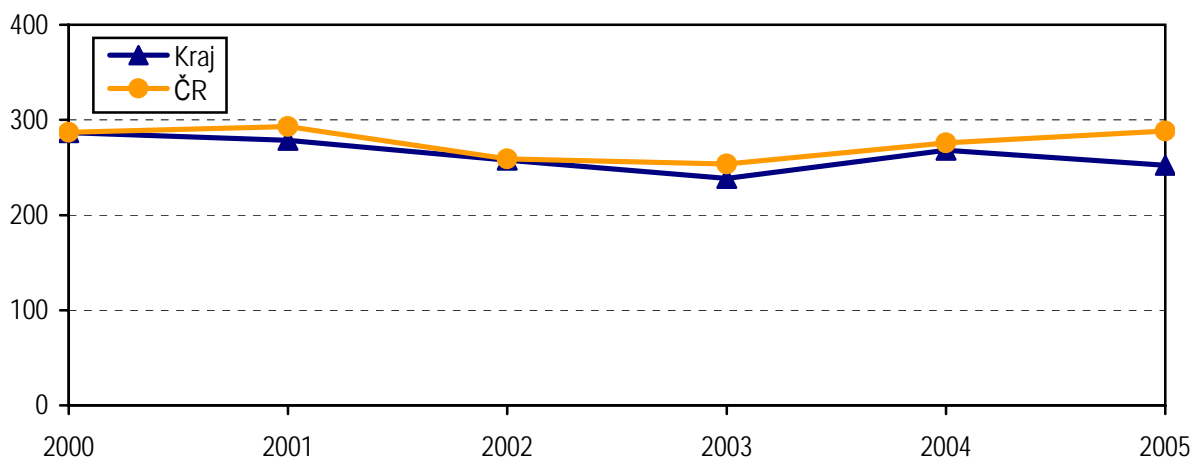
**Počet lékařů na 100 000 obyvatel
- vývoj v letech 2000 - 2005**



**Počet léčených pacientů na 1 000 obyvatel
- vývoj v letech 2000 - 2005**



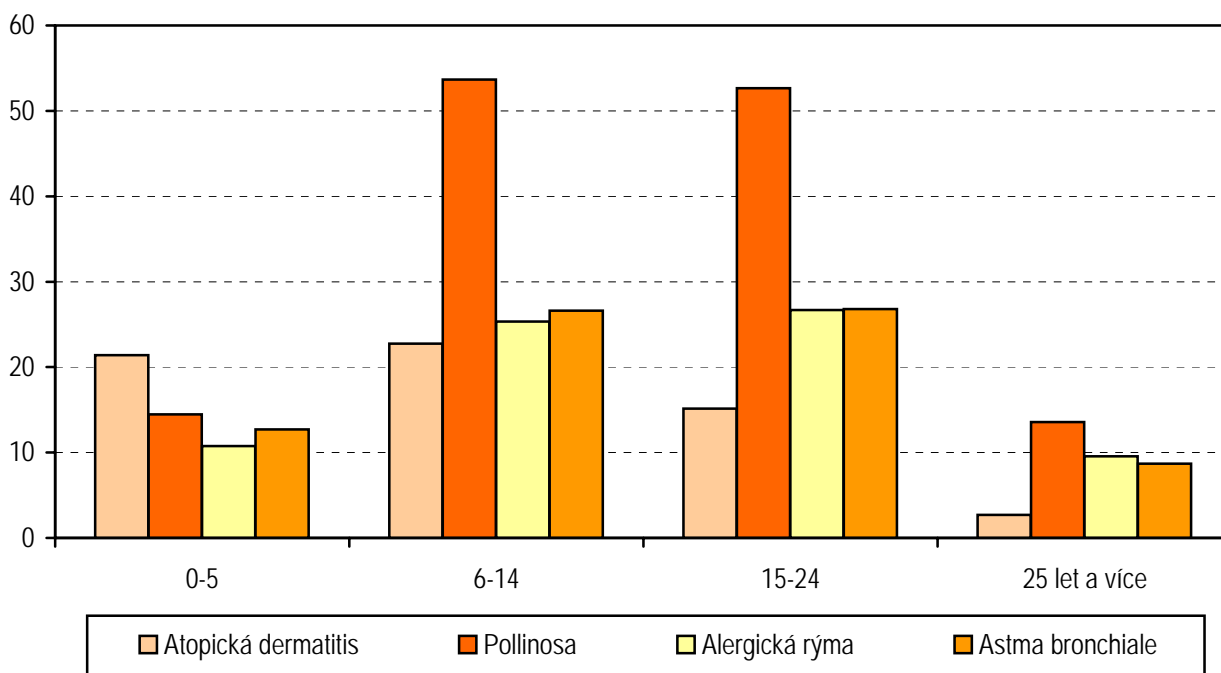
**Počet kožních testů na 100 léčených pacientů
- vývoj v letech 2000 - 2005**



Dispenzarizovaní pacienti pro vybranou diagnózu

Vybraná onemocnění (diagnóza MKN 10)	Počet dispenzarizovaných osob						
	celkem	z toho ve věku (v %)				kraj na 10 tis. obyvatel	ČR na 10 tis. obyvatel
		0-5 let	6-14 let	15-24 let	25 let a více		
Atopická dermatitis (L20.-)	8 346	17,3	28,7	26,7	27,2	72,07	79,92
Pollinosa (J30.1)	25 739	3,8	22,0	30,1	44,1	222,25	318,25
Stálá alergická rýma (J30.3)	15 344	4,8	17,4	25,6	52,3	132,49	148,15
Astma bronchiale (J45.9)	14 901	5,8	18,8	26,5	48,9	128,67	180,97
Imunodeficience s převahou poruch protilátek (D80.-)	1 818	29,8	36,2	15,6	18,3	15,70	26,23
Běžná variabilní imunodeficience (D83.-)	857	15,3	20,8	36,5	27,4	7,40	16,56
Wegenerova granulomatóza a jiné nekrotizující vaskulopatie (M31.-)	7	-	14,3	-	85,7	0,06	0,23
Systémový lupus erythematosus (M 32.-)	10	-	-	-	100,0	0,09	0,41
Dermatomyositis (M33.-)	5	-	-	-	100,0	0,04	0,11
Sjögrenův syndrom a jiné systémové poškození pojivové tkáně (M35.-)	46	-	-	4,3	95,7	0,40	1,52

**Počet dispenzarizovaných pacientů podle věkových skupin
na 1 000 obyvatel těže věkové skupiny - rok 2005**



Dispenzarizovaní pacienti pro vybranou diagnózu v okresech

Území (okres, kraj, ČR)	Počet dispenzarizovaných na vybranou diagnózu na 100 léčených pacientů					
	Atopická dermatitis (L20.-)	Pollinosa (J30.1)	Stálá alergická rýma (J30.3)	Astma bronchiální (J45.9)	Imunodeficience s převahou poruch protilátek (D80.-)	Běžná variabilní imunodeficience (D83.-)
Benešov	10,4	21,8	30,6	26,7	0,9	5,9
Beroun	27,9	23,7	39,1	14,6	5,7	2,5
Kladno	11,6	53,7	20,7	39,2	0,9	0,9
Kolín	4,6	18,3	25,9	23,3	4,8	0,1
Kutná Hora	11,3	43,5	16,5	9,0	1,1	0,1
Mělník	13,4	49,7	12,4	8,8	1,4	0,1
Mladá Boleslav	16,1	60,4	21,6	29,5	1,1	0,1
Nymburk	15,9	44,6	11,3	19,6	3,7	3,8
Praha-východ	10,7	27,3	12,1	29,7	0,7	0,2
Praha-západ	2,9	18,0	0,3	11,5	-	-
Příbram	6,1	47,1	27,4	21,4	4,3	2,0
Rakovník	9,9	46,1	14,5	44,0	4,3	2,2
Středočeský kraj	12,4	38,2	22,8	22,1	2,7	1,3
ČR	9,0	36,0	16,8	20,5	3,0	1,9

Počet dispenzarizovaných pacientů pro pollinosu na 1 000 obyvatel - vývoj v letech 2000 - 2005

