



# Informace ze zdravotnictví Ústeckého kraje

Ústavu zdravotnických informací a statistiky  
České republiky

Hradec Králové  
16. 9. 2011

8

## Alergologie a klinická imunologie - činnost oboru v Ústeckém kraji v roce 2010

*Allergology and Clinical Immunology - Activity in Branch  
in the Ústecký Region in 2010*

### Souhrn

Informace ze zdravotnictví kraje o činnosti oboru alergologie a klinické imunologie v Ústeckém kraji v roce 2010 obsahuje údaje o ambulanci péči v členění podle typu zdravotnického zařízení a podle území z oblasti personálního zajištění, činnosti a o dispenzarizovaných osobách pro vybrané diagnózy.

### Summary

*Information on health service activity in the branch of allergology and clinical immunology in the Ústecký region in 2010 contains data about out-patient care by type of establishment and by district of the region, data about personnel capacity, activity and about patients followed up for selected diagnoses.*

Podkladem pro zpracování informace byly údaje z ročního výkazu o činnosti oboru, který vyplňuje každé ambulantní pracoviště alergologie a klinické imunologie všech zřizovatelů, včetně ambulantních částí lůžkových zařízení. Výkazy byly součástí Programu statistických zjišťování Ministerstva zdravotnictví ČR na rok 2010. Formuláře výkazů a pokyny jsou vystaveny na internetu [www.uzis.cz](http://www.uzis.cz)

V tomto oboru zabezpečovalo odbornou péči v kraji na 37 pracovištích 30,46 lékařů a 32,05 ZPBD. Jde o průměrný roční přepočtený počet pracovníků včetně smluvních. Z důvodu porovnání jsou u vývojových grafů relace počítány na přepočtený počet lékařů včetně smluvních. Zpravodajskou povinnost nesplnilo jedno zdravotnické zařízení.

Z celkového počtu lékařů pracovalo 84,5 % lékařů v samostatných ordinacích a 11,4 % v ambulantní části nemocnic. Zbytek lékařů pracoval v ostatních ambulantních zařízeních. Na 100 tisíc obyvatel kraje připadlo 3,54 lékaře, v ČR to bylo 4,11 lékaře. Z grafu je zřejmé, že od roku 2002 dochází k určité stabilizaci počtu lékařů. Pouze v roce 2007 došlo v kraji k meziročnímu nárůstu o 13,4 %.

Počet léčených pacientů zůstal téměř na stejné úrovni minulých let. V roce 2007 s nárůstem počtu lékařů byl i mírný nárůst léčených pacientů. V roce 2010 se v samostatných ordinacích lékařů specialistů léčilo 84,2 % všech pacientů, 11 % navštěvovalo nemocniční ambulance a zbytek polikliniky. Více než třetinu léčených pacientů tvořily děti a dorost ve věku 0–19 let. Do roku 2005 byla sledována věková skupina 0–14 let.

V průměru bylo aplikováno 1 léčenému pacientovi 2,6 kožních testů (ČR 3,1). Na 100 léčených připadlo 12 pacientů léčených specifickou hyposenzibilizací (ČR 10) a u 2,2 pacientů na 100 léčených byla zahájena individuální injekční nebo perorální specifická imunoterapie alergenem (ČR 2,7). Lékaři měli k dispozici 36 spirometrů. Na jednom spirometru bylo provedeno v kraji 1 465 výkonů a v ČR 1 552 výkonů. V laboratoři bylo provedeno 8 361 výkonů, z toho minimálně pro pacienty v ústavní péči (ČR 20,4).

Od roku 2010 se sleduje 11 vybraných diagnóz ve čtyřech věkových kategoriích, pro které jsou pacienti dispenzarizováni. Proti roku 2009 je nově sledovaná diagnóza T78.2 (Anafylaxe). Od roku 2006 došlo ke změnám. Místo 15–24 let se sleduje skupina 15–19 let a místo 25 let a více jsou to pacienti ve věku 20 let a více. Jeden pacient může být uveden i vícekrát, pokud je léčen pro více diagnóz. Dlouhodobě se sledují tři diagnózy - atopická dermatitida L20.-, pollinosis J30.1 a stálá alergická rýma J30.3. Na základě upřesnění metodiky odborné společnosti alergologie a klinické imunologie došlo ke sloučení obou typů astmatu dohromady jako J45, které se člení na čtyři stupně: 1-intermitentní, 2-lehké perzistující, 3-středně těžké perzistující a 4-těžké perzistující. Na výkaze se uvádí pouze astma v členění na stupně závažnosti.

V přepočtu na tisíc obyvatel příslušné věkové kategorie bylo nejvíce dětí ve věku do 5ti let v kraji dispenzarizováno s diagnózou atopická dermatitis (28). Nejčastějším důvodem dispenzarizace u ostatních věkových kategorií dětí, mladistvých i dospělých byla pollinosa, astma a stálá alergická rýma.

Od roku 2004 se sledují dispenzarizovaní pacienti pro dalších šest diagnóz ze skupiny poruch mechanismu imunity a systémových onemocnění pojivové tkáně. Od roku 2010 k nim přibyla ještě další a tak je sledováno celkem sedm diagnóz. K 31.12.2010 bylo na 10 tisíc obyvatel kraje sledováno 26,69 pacientů s diagnózou D80 imunodeficience s převahou poruch protilátek (ČR 28,46) a 14,38 pacientů s diagnózou D83 běžná variabilní imunodeficience (ČR 13,94). Diagnózy ze skupiny systémových onemocnění pojivové tkáně (M31–M33, M35) se vyskytují zřídka a postihují zpravidla dospělou populaci. U dětí do 14 let byl dispenzarizován 1 případ pro dermatomyositis. U mladistvých do 19 let byly v kraji zaznamenány 4 případy pro systémový lupus erythematosus, 4 pro Sjögrenův syndrom a jiné systémové postižení pojivové tkáně a 2 případy pro Wegenerovu granulomatózu. Pro skupinu 20 let a více jsou důvodem dispenzarizace ve 20 případech Wegenerova granulomatóza a jiné nekrotizující vaskulopatie, ve 33 případech systémový lupus erythematosus, ve 4 případech dermatomyositis a v 69 případech Sjögrenův syndrom. Pro nově sledovanou diagnózu T78.2 (Anafylaxe) bylo dispenzarizováno celkem 83 pacientů, z toho 4 mladiství pacienti do 19 let.

Výkyvy oběma směry v počtu sledovaných pacientů na porovnatelné diagnózy proti minulému období jsou dány charakterem sledovaných diagnóz. Jedná se o chronická onemocnění s dosti blízkým epidemiologickým vztahem a s nutností medikamentózní léčby. Pacient se může dostavit za dlouhou dobu až při zhoršení obtíží; někdy je nutné diagnózu přehodnotit. Počet dispenzarizovaných na počet obyvatel v členění do okresů není uveden, protože zatímco na úrovni kraje ho lze považovat za ukazatel nemoci, ve skutečnosti je silně závislý na rozložení sítě ordinací, která je nerovnoměrná. Dispenzarizovaní pacienti se vykazují podle umístění zdravotnického zařízení, které navštěvují, nikoli podle svého trvalého bydliště.

Zpracovala: Kašková Růžena

ÚZIS ČR, Regionální pracoviště Hradec Králové

Habrmanova 19/1, 500 02 Hradec Králové

tel.: 495 058 321, fax: 495 058 322

e-mail: [drahokoupilova@uzis.cz](mailto:drahokoupilova@uzis.cz)

<http://www.uzis.cz>

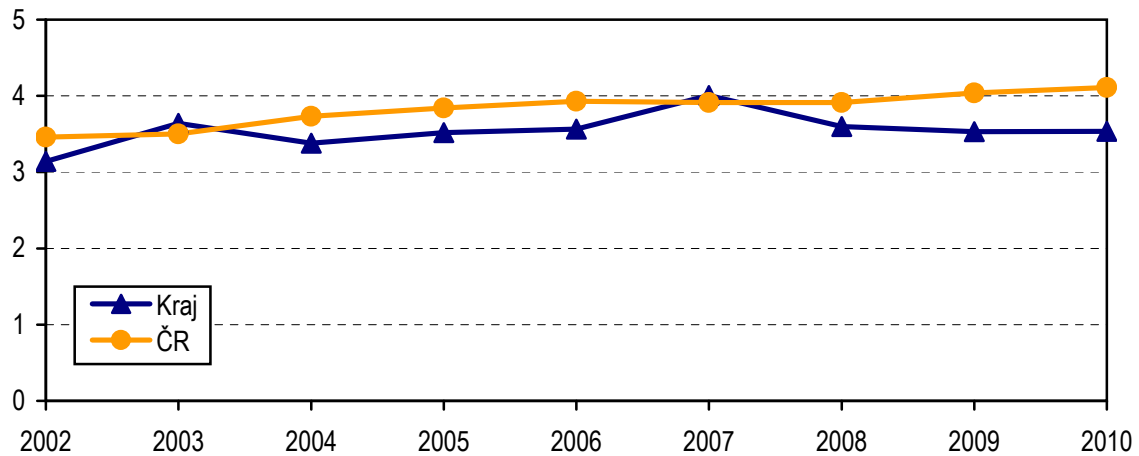
## Zajištění ambulantní péče podle druhu zdravotnických zařízení a podle území

Ukazatel	Počet ZZ a pracovišť	Počet pracovníků <sup>1)</sup>		Počet léčených pacientů		Počet ošetření - vyšetření		
		lékaři	ZPBD <sup>2)</sup>	celkem	z toho 0–19 let (v %)	celkem	na 1 lékaře	na 1 léčeného pacienta
podle druhu zdravotnických zařízení								
Ambulantní část lůžkových ZZ	8	3,48	4,70	7 548	19,3	14 272	4 101	1,9
Samost. ordinace lékařů specialistů	25	25,73	26,35	57 718	44,4	146 843	5 707	2,5
Ostatní ambulantní zařízení	4	1,25	1,00	3 250	87,9	6 486	5 189	2,0
Celkem	37	30,46	32,05	68 516	43,7	167 601	5 502	2,4
podle území (okresy, kraj, ČR)								
Děčín	7	4,60	4,50	11 950	52,8	27 718	6 026	2,3
Chomutov	7	4,75	4,70	15 282	44,1	31 324	6 595	2,0
Litoměřice	5	3,90	2,50	8 654	49,2	20 441	5 241	2,4
Louny	4	2,70	3,45	7 357	24,5	19 092	7 071	2,6
Most	5	3,10	3,50	6 346	44,0	15 365	4 956	2,4
Teplice	3	4,30	5,30	7 837	55,1	23 703	5 512	3,0
Ústí nad Labem	6	7,11	8,10	11 090	33,4	29 958	4 214	2,7
Ústecký kraj	37	30,46	32,05	68 516	43,7	167 601	5 502	2,4
ČR	406	431,90	525,00	897 821	37,5	2 357 654	5 459	2,6

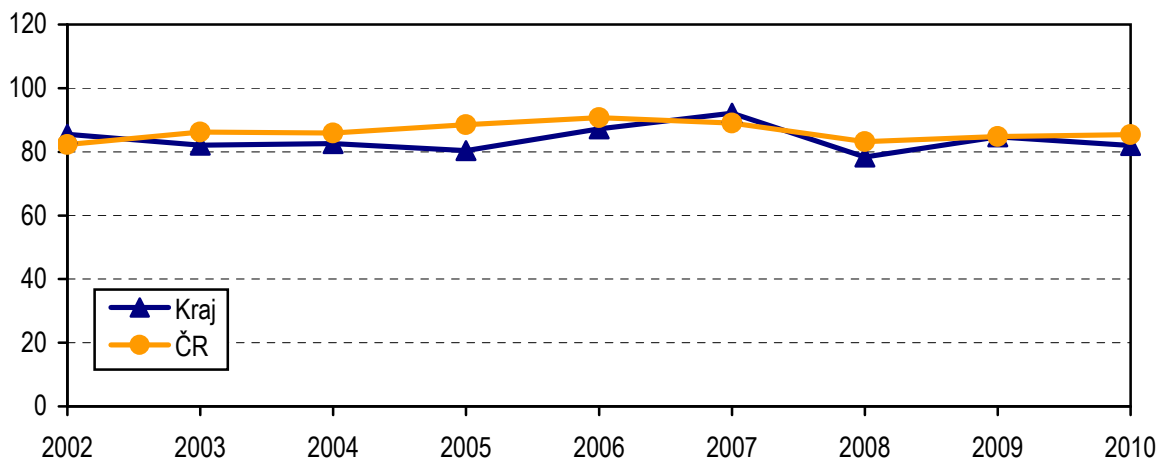
<sup>1)</sup> Průměrný roční přepočtený počet pracovníků celkem (vč. smluvních) - z odevzdaných ročních výkazů A(MZ)1-01

<sup>2)</sup> ZPBD - zdravotničtí pracovníci nelékaři s odbornou způsobilostí bez odborného dohledu dle zákona č. 96/2004 Sb., o nelékařských zdravotnických povoláních, § 5–§ 21a

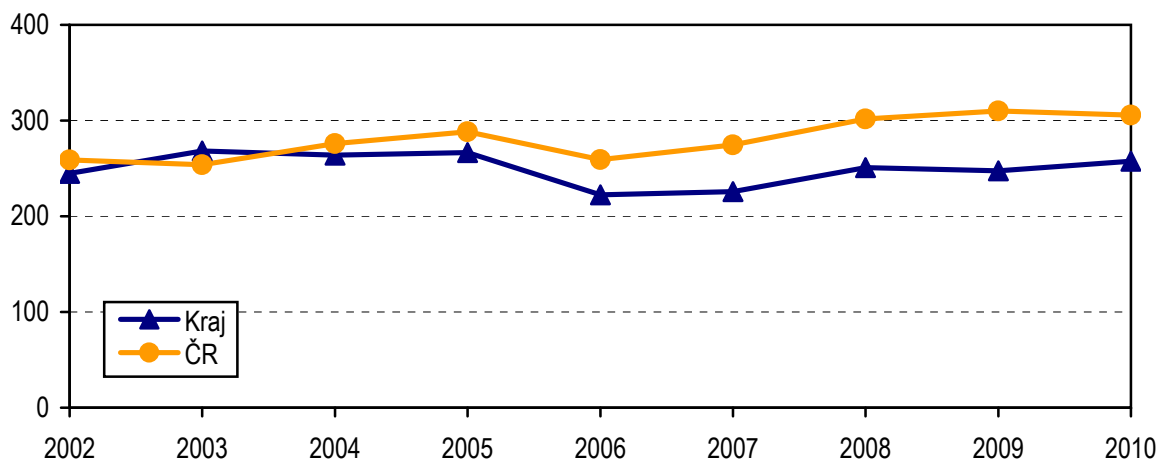
**Počet lékařů na 100 000 obyvatel  
- vývoj v letech 2002–2010**



**Počet léčených pacientů na 1 000 obyvatel  
- vývoj v letech 2002–2010**



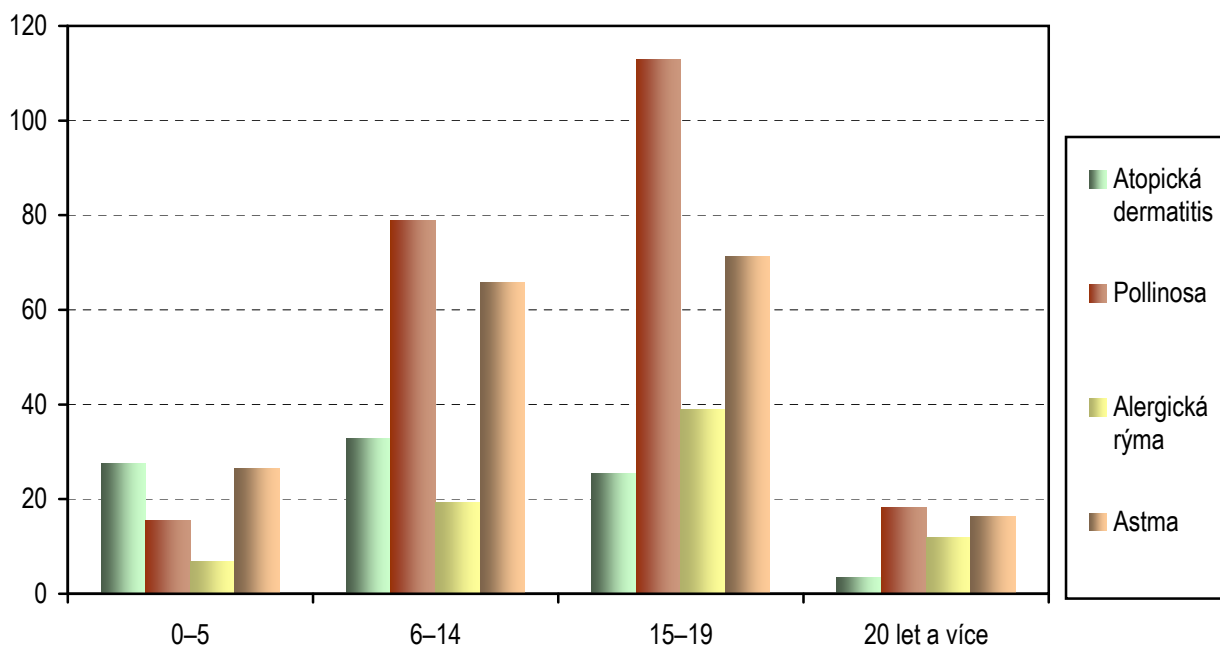
**Počet kožních testů na 100 léčených pacientů  
- vývoj v letech 2002–2010**



## Dispenzarizovaní pacienti pro vybranou diagnózu

Vybraná onemocnění (diagnóza MKN 10)	Počet dispenzarizovaných osob						
	celkem	z toho ve věku (v %)				kraj na 10 tis. obyvatel	ČR na 10 tis. obyvatel
		0–5 let	6–14 let	15–19 let	20 let a více		
Atopická dermatitis (L20.-)	7 376	21,0	32,0	16,8	30,2	88,22	80,98
Pollinosa (J30.1)	24 152	3,6	23,6	22,8	50,0	288,88	324,82
Stálá alergická rýma (J30.3)	11 485	3,3	12,1	16,6	68,0	137,37	159,27
Astma	20 392	7,3	23,2	17,1	52,4	243,91	273,17
Imunodeficience s převahou poruch protilátek (D80.-)	2 231	29,9	41,6	13,1	15,4	26,69	28,46
Běžná variabilní imunodeficience (D83.-)	1 202	21,3	54,0	10,4	14,3	14,38	13,94
Wegenerova granulomatóza a jiné nekrotizující vaskulopatie (M31.-)	22	-	-	9,1	90,9	0,26	0,22
Systémový lupus erytematosus (M32.-)	37	-	-	10,8	89,2	0,44	0,49
Dermatomyositis (M33.-)	5	-	20,0	-	80,0	0,06	0,10
Sjögrenův syndrom a jiné systémové postižení pojivové tkáně (M35.-)	73	-	-	5,5	94,5	0,87	1,68
Anafylaxe	83	-	-	4,8	95,2	0,99	2,89

### Počet dispenzarizovaných pacientů podle věkových skupin na 1 000 obyvatel těžší věkové skupiny - rok 2010



## Dispenzarizovaní pacienti pro vybranou diagnózu v okresech

Území (okresy, kraj, ČR)	Počet dispenzarizovaných na vybranou diagnózu na 100 léčených					
	Atopická dermatitida (L20.-)	Pollinosis (J30.1)	Stálá alergická rýma (J30.3)	Astma bronchiální (J45)	Imunodeficience s převahou poruch protilátek (D80.-)	Běžná variabilní imunodeficience (D83.-)
Děčín	19,5	31,7	14,3	34,9	8,2	6,4
Chomutov	4,0	41,0	20,1	17,9	0,5	1,4
Litoměřice	16,7	45,9	11,1	33,8	3,8	1,9
Louny	4,8	19,9	18,3	44,4	0,3	0,3
Most	18,2	42,1	18,5	31,3	4,2	0,0
Teplice	7,5	30,0	13,1	39,1	5,5	0,1
Ústí nad Labem	8,1	32,9	19,8	20,2	1,2	0,2
Ústecký kraj	10,8	35,3	16,8	29,8	3,3	1,8
ČR	9,5	38,1	18,7	32,0	3,3	1,6

## Vývoj dispenzarizovaných pacientů pro vybranou diagnózu

Rok	Počet dispenzarizovaných osob pro vybranou diagnózu na 10 tisíc obyvatel					
	Atopická dermatitis (L20.-)	Pollinosis (J30.1)	Stálá alergická rýma (J30.3)	Astma bronchiální (J45.9)	Astma alergická (J45.0)	Astma (J45.-)
2002	64,46	296,02	115,46	78,21	98,57	-
2003	63,87	276,01	112,02	74,29	101,05	-
2004	70,13	281,96	121,65	80,51	115,22	-
2005	79,22	303,00	124,58	180,96	-	-
2006	87,00	339,57	131,57	-	-	245,79
2007	84,13	363,25	134,65	-	-	243,32
2008	88,46	319,92	152,57	-	-	242,16
2009	83,44	327,42	138,51	-	-	245,19
2010	88,22	288,88	137,37	-	-	243,91

### Počet dispenzarizovaných pacientů pro pollinosis na 1 000 obyvatel - vývoj v letech 2002–2010

