



Informace ze zdravotnictví Ústeckého kraje

Ústavu zdravotnických informací a statistiky
České republiky

Hradec Králové
11. 9. 2012

6

Rehabilitační a fyzikální medicína - činnost oboru v Ústeckém kraji v roce 2011

*Rehabilitation and Physical Medicine - Activity in Branch
in the Ústecký Region in 2011*

Souhrn

Informace ze zdravotnictví kraje o činnosti oboru rehabilitační a fyzikální medicíny v Ústeckém kraji v roce 2011 obsahuje údaje o ambulantní péči z oblasti sítě zdravotnických zařízení, personálního zajištění, činnosti, stručný přehled nově přijatých pacientů podle skupin diagnóz a také základní ukazatele lůžkové péče nemocnic a odborných léčebných ústavů. Údaje jsou členěny dle druhu zdravotnického zařízení a dle území.

Summary

Information on health service activity in the branch of rehabilitation and physical medicine in Ústecký region in 2011 contains data about out-patient, in particular, about health service network, personnel capacity, activity, a brief overview of newly admitted patients by group of diagnoses and also basic indicators of in-patient care in hospitals and specialized therapeutic institutes. Data are presented by type of health establishment and by territory.

Podklady pro zpracování této aktuální informace o činnosti oboru rehabilitační a fyzikální medicíny byly čerpány z údajů pravidelného ročního sběru dat. Výkaz vyplňuje samostatně každé oddělení (pracoviště) rehabilitační a fyzikální medicíny, včetně ambulantních částí nemocnic. Výkaz byl součástí Programu statistických zjišťování Ministerstva zdravotnictví v ČR na rok 2011. Vyplňování se týkalo všech zdravotnických zařízení bez ohledu na jejich zřizovatele. Formuláře výkazů a závazné pokyny jsou vystaveny na internetu www.uzis.cz.

Od roku 2008 se na výkazech A(MZ)1-01 sledují pracovníci také jako průměrný roční přepočtený počet, který výstižněji charakterizuje kapacitní zajištění jednotlivých ambulancí, zvláště v případech ukončení a zahájení činnosti nebo většího pohybu pracovníků v průběhu roku. Je to součet přepočteného počtu pracovníků za jednotlivé měsíce dělený počtem měsíců sledovaného období. V roce 2011 byla ambulantní péče v oboru rehabilitační a fyzikální medicíny zabezpečována na 135 samostatných odděleních či pracovištích, kde pracovalo 34,67 lékařů, 390,40 fyzioterapeutů, 23,95 ergoterapeutů, 29,19 všeobecných sester a 15,70 ostatních odborných pracovníků, např. masér (§ 37). Všechny kategorie jsou uvedeny v průměrném ročním přepočteném počtu pracovníků (včetně smluvních).

Celkem tito pracovníci poskytli téměř 168 tisíc vyšetření a provedli 3,2 mil. výkonů. Tak jako v předchozích letech, nejvíce vyšetření (55 %) zajistili lékaři. Pokud budeme počet

vyšetření sledovat podle druhu zařízení, které pacientovi poskytlo péči, zjistíme, že nejvíce vyšetření bylo provedeno v samostatných ordinacích lékařů specialistů (41 %). Odlišná situace je u výkonů. Naprostá většina výkonů byla poskytnuta fyzioterapeuty a ergoterapeuty (95 %), nejvíce výkonů provedli pracovníci samostatných zařízení nelékařů rehabilitačních (40 %).

Nejčastějším rehabilitačním výkonem je léčebná tělesná výchova, představující 50 % všech ambulantních výkonů (ČR 48 %). Fyzikální terapie představovala téměř 38 % všech výkonů v kraji (ČR 36 %).

Převážná většina nových pacientů byla přijímána ambulantně ve zdravotnických zařízeních (85 %), jen 15 % vyžadovalo hospitalizaci, ke které docházelo převážně na jiných než rehabilitačních odděleních nemocnic.

V kraji bylo nově přijato k léčbě celkem 199 tisíc pacientů, což představovalo 2 398 pacientů na 10 tis. obyvatel (v ČR 2 109). Z vybraných skupin diagnóz podle Mezinárodní klasifikace nemocí 10. revize se téměř 68 % osob léčilo na nemoci svalové a kosterní soustavy a pojivové tkáně, 11 % na poranění a otravy, nemoci nervové soustavy byly zastoupeny více než 8 %.

Akutní léčebnou péči na lůžkových odděleních poskytovala Městská nemocnice v Litoměřicích, p.o., REMED Meziboří, s.r.o. – lůžková rehabilitace, Krajská zdravotní, a.s. Masarykova nemocnice Ústí nad Labem, o.z., Nemocnice Teplice, o.z. a Nemocnice Chomutov, o.z.. Celkem bylo na těchto odděleních v nemocnicích hospitalizováno 2 841 pacientů s průměrnou ošetrovací dobou 14,4 dne (ČR 15,6 dní). Při průměrném počtu 161 lůžek bylo denně obsazeno 112 lůžek. Lůžka byla využívána 253,2 dní v roce.

Zpracovala: Dana Řeháková

ÚZIS ČR, Regionální pracoviště Hradec Králové

Habrmanova 19/1, 500 02 Hradec Králové

tel.: 495 058 321, fax: 495 058 322

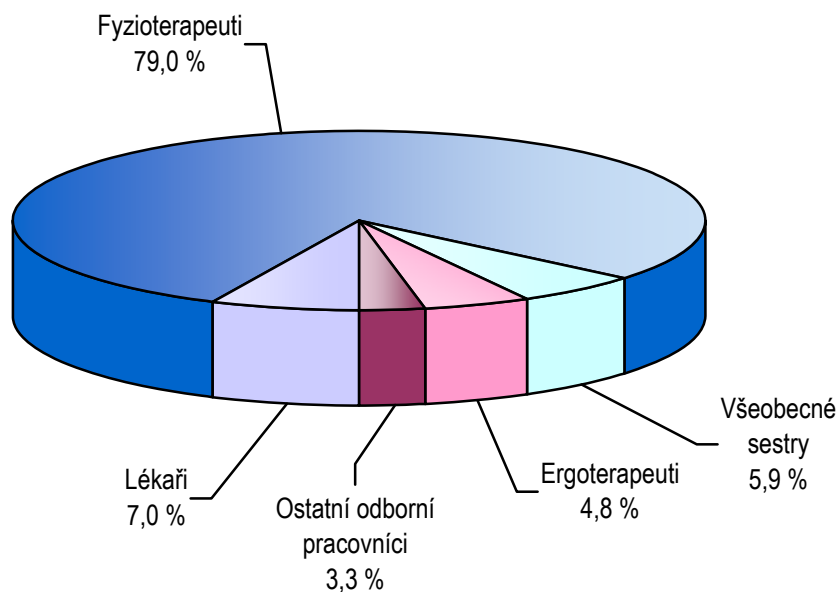
e-mail: drahokoupilova@uzis.cz

<http://www.uzis.cz>

Personální zajištění dle druhu zdravotnických zařízení a dle území

Ukazatel	Počet ZZ a pracovišť	Počet pracovníků ¹⁾					
		celkem	z toho				
			lékaři	fyzio-terapeuti	všeobecné sestry	ergo-terapeuti	ostatní odborní pracovníci
dle druhu zařízení							
Ambulantní část lůžkových ZZ	16	177,10	9,77	143,88	6,00	9,45	8,00
Samostatná ordinace lékařů specialisty	27	104,52	21,75	52,38	13,69	12,00	4,70
Samostatné zařízení nelékaře rehabilitační	78	169,23	0,50	157,38	6,85	1,50	3,00
Ostatní ambulantní zařízení	14	43,06	2,65	36,76	2,65	1,00	-
Celkem	135	493,91	34,67	390,40	29,19	23,95	15,70
dle území okresů							
Děčín	18	74,70	4,42	59,64	7,14	1,50	2,00
Chomutov	23	71,68	2,70	57,38	3,60	5,00	3,00
Litoměřice	19	87,01	9,25	58,26	2,00	12,30	5,20
Louny	19	49,81	1,95	41,91	4,05	0,40	1,50
Most	14	54,41	4,26	41,40	5,75	2,00	1,00
Teplice	17	59,99	4,95	51,04	1,00	1,00	2,00
Ústí nad Labem	25	96,31	7,14	80,77	5,65	1,75	1,00
Ústecký kraj	135	493,91	34,67	390,40	29,19	23,95	15,70

¹⁾ Průměrný roční přepočtený počet pracovníků celkem (vč. smluvních) - z odevzdaných ročních výkazů A(MZ)1-01

Struktura pracovníků v oboru rehabilitační a fyzikální medicíny


Počet vyšetření, výkonů a pacientů dle druhu zdravotnických zařízení

Vybrané ukazatele	Činnost v oboru dle zařízení				
	celkem	v tom			
		ambulantní část lůžkových zdravotnických zařízení	samostatná ordinace lékaře specialisty	samostatné zařízení nelékaře rehabilitační	ostatní ambulantní zařízení
	Vyšetření provedená				
Lékařem	92 882	22 413	62 348	1 072	7 049
Fyzioterapeutem, ergoterapeutem	73 198	22 206	5 971	40 396	4 625
Psychologem, logopedem, sociálním pracovníkem	1 821	1 821	-	-	-
Ústecký kraj	167 901	46 440	68 319	41 468	11 674
Na 10 000 obyvatel	2 026,33	560,47	824,52	500,46	140,89
	Výkony provedené				
Lékařem	154 960	21 433	113 285	3 240	17 002
Fyzioterapeutem, ergoterapeutem	3 045 913	900 703	606 317	1 291 727	247 166
Psychologem, logopedem, sociálním pracovníkem	11 057	11 057	-	-	-
Ústecký kraj	3 211 930	933 193	719 602	1 294 967	264 168
	Pacienti nově přijatí k léčbě				
Ústecký kraj	198 710	56 790	70 337	59 818	11 765
Na 10 000 obyvatel	2 398,16	685,38	848,87	721,92	141,99

Struktura výkonů podle druhu zdravotnických zařízení

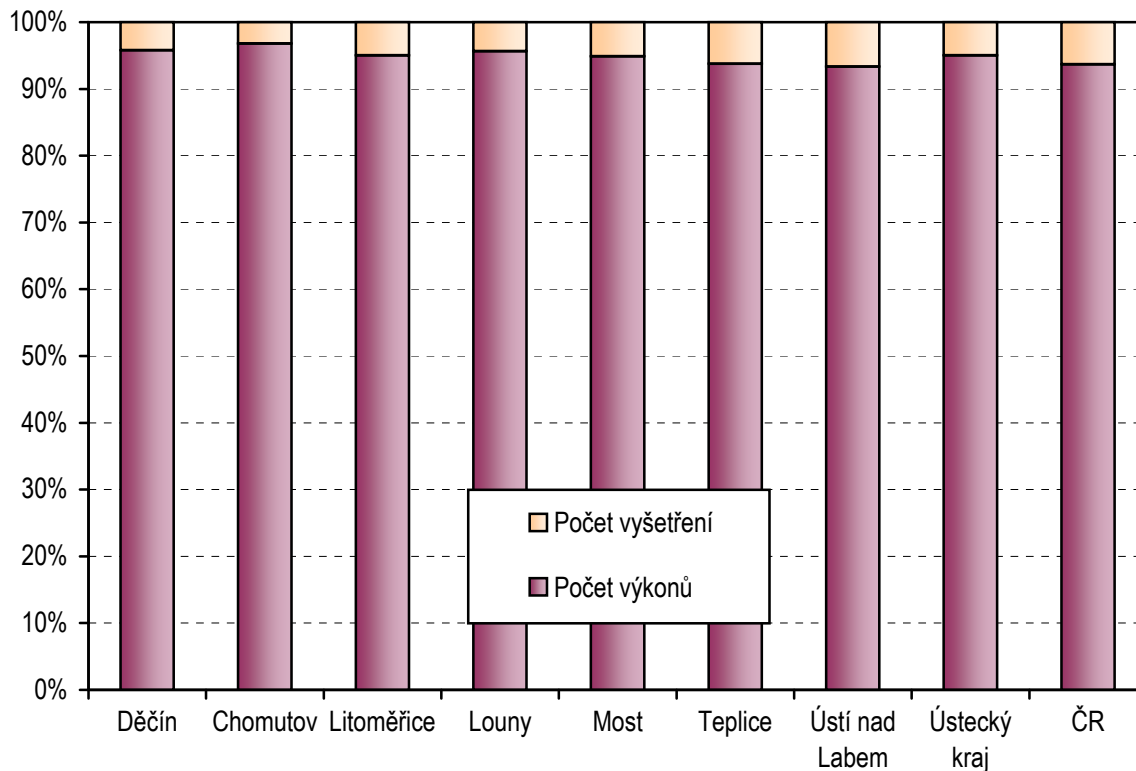
Druh zdravotnického zařízení	Struktura výkonů				
	celkem	z toho (v %)			
		léčebná tělesná výchova	fyzikální terapie	ergoterapie	ostatní výkony
Ambulantní část lůžkových ZZ	933 193	62,20	26,15	3,38	8,27
Samostatná ordinace lékaře specialisty	719 602	37,16	41,82	-	21,02
Samostatné zařízení nelékaře rehabilitační	1 294 967	48,67	43,48	0,01	7,84
Ostatní ambulantní zařízení	264 168	44,76	42,27	0,72	12,25
Ústecký kraj	3 211 930	49,70	37,97	1,04	11,29
ČR	47 296 064	48,12	36,23	1,47	14,18

Indikace léčebné rehabilitace - skupiny diagnóz podle MKN-10

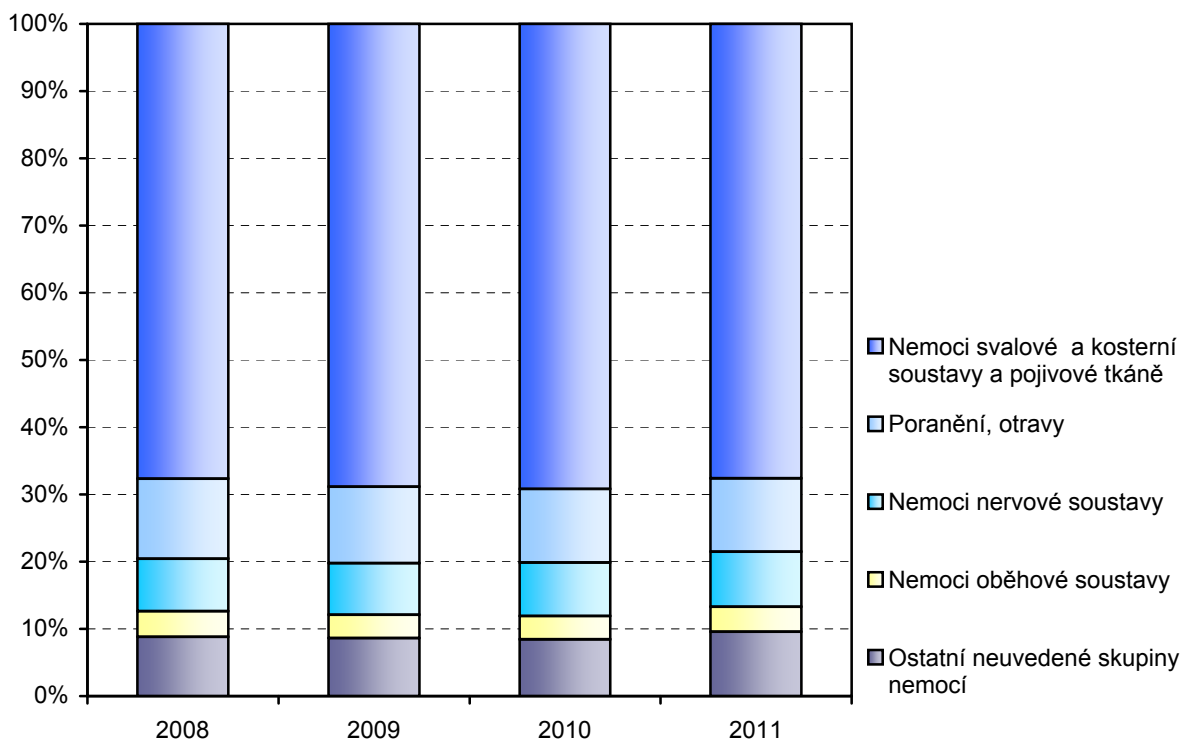
Diagnóza MKN-10		Počet pacientů nově přijatých k léčbě					
		2008	2009	2010	2011	na 10 tis. obyvatel ¹⁾ v r. 2011	Index 2011/2008 v %
Nemoci infekční a parazitární	A00–B99	447	322	381	364	4,39	81,43
Novotvary	C00–D48	3 130	3 143	2 934	3 056	36,88	97,64
Nemoci endokrinní	E00–E90	717	998	783	735	8,87	102,51
Poruchy duševní a poruchy chování	F00–F99	843	708	1 063	807	9,74	95,73
Nemoci nervové soustavy	G00–G99	17 053	16 412	15 786	16 339	197,19	95,81
Nemoci oběhové soustavy	I00–I99	8 290	7 427	6 845	7 381	89,08	89,03
Nemoci dýchací soustavy	J00–J99	2 572	2 316	2 234	2 218	26,77	86,24
Nemoci trávicí soustavy	K00–K93	2 055	1 391	1 097	2 145	25,89	104,38
Nemoci svalové a kosterní soustavy a pojivové tkáně	M00–M99	147 858	147 413	136 790	134 367	1 621,62	90,88
Nemoci močové a pohlavní soustavy	N00–N99	1 416	1 739	1 543	1 542	18,61	108,90
Těhotenství, porod a šestinedělí, stavy vzniklé v perinatálním období	O00–O99 P00–P96	3 563	3 805	2 908	3 689	187,57	103,54
Poranění, otravy	S00–T98	26 062	24 351	21 587	21 631	261,06	83,00
Ostatní neuvedené skupiny nemocí		4 503	4 072	3 696	4 436	53,54	98,51
Ústecký kraj		218 509	214 097	197 647	198 710	2 398,16	90,94
ČR		2 236 103	2 323 189	2 246 158	2 213 471	2 108,74	98,99

¹⁾ U Dg těhotenství, porod a šestinedělí, stavy vzniklé v perinatálním období přepočteno na 10 000 žen 15–49 let

**Počet vyšetření a počet výkonů
v územních celcích v %**



**Vývoj struktury nově přijatých pacientů k léčbě
dle vybraných skupin diagnóz v %**



Využívání lůžkového fondu rehabilitačních oddělení nemocnic

Ukazatel	Nemocnice		OLÚ	
	Ústecký kraj	ČR	Ústecký kraj	ČR
Počet oddělení	5	54	-	17
Počet pracovníků ¹⁾				
lékaři	13,96	170,03	-	138,29
ZPBD ²⁾ celkem	62,07	573,77	-	618,35
Průměrný počet lůžek	161,00	1 693,98	-	2 394,50
Průměrný denní stav obsazených lůžek				
celkem	111,7	1 306,7	-	2 290,1
na 1 lékaře	6,8	8,0	-	16,9
Počet lékařů na 100 lůžek	8,67	10,07	-	5,76
Počet ZPBD ²⁾ na 100 lůžek	38,55	33,97	-	25,74
Počet hospitalizovaných	2 841	30 598	-	27 168
Nemocniční letalita	1,1	0,7	-	0,5
Využití lůžek ve dnech	253,2	281,6	-	349,1
Průměrná ošetrovací doba	14,4	15,6	-	30,8
Prostoj lůžek ³⁾	5,2	3,6	-	1,2

¹⁾ Součet úvazků vč. smluvních pracovníků k 31.12.

²⁾ ZPBD-zdravotníci nelékaři s odbornou způsobilostí bez odborného dohledu (§ 5–§ 21a) dle zák. č. 96/2004 Sb.

³⁾ Ve dnech na 1 hospitalizovaného z lůžek schopných provozu

Seznam nemocnic s lůžkovým rehabilitačním oddělením v kraji:

Městská nemocnice v Litoměřicích, p.o.

Krajská zdravotní, a.s., - Masarykova nemocnice Ústí nad Labem, o.z.

Krajská zdravotní, a.s., - Nemocnice Teplice, o.z.

Krajská zdravotní, a.s., - Nemocnice Chomutov, o.z.

REMEDI Meziboří, s.r.o - lůžková RHC