



Informace ze zdravotnictví Ústeckého kraje

Ústavu zdravotnických informací a statistiky
České republiky

Hradec Králové
11. 9. 2013

6

Rehabilitační a fyzikální medicína - činnost oboru v Ústeckém kraji v roce 2012

*Rehabilitation and Physical Medicine - Activity in Branch
in the Usti nad Labem Region in 2012*

Souhrn

Informace ze zdravotnictví kraje o činnosti oboru rehabilitační a fyzikální medicíny v Ústeckém kraji v roce 2012 obsahuje údaje o ambulantní péči z oblasti sítě zdravotnických zařízení, personálního zajištění, činnosti, stručný přehled nově přijatých pacientů podle skupin diagnóz a také základní ukazatele lůžkové péče nemocnic a odborných léčebných ústavů. Údaje jsou členěny dle druhu zdravotnického zařízení a dle území.

Summary

Information on health service activity in the branch of rehabilitation and physical medicine in Usti nad Labem region in 2012 contains data about out-patient, in particular, about health service network, personnel capacity, activity, a brief overview of newly admitted patients by group of diagnoses and also basic indicators of in-patient care in hospitals and specialized therapeutic institutes. Data are presented by type of health establishment and by territory.

Podklady pro zpracování této aktuální informace o činnosti oboru rehabilitační a fyzikální medicíny byly čerpány z údajů pravidelného ročního sběru dat. Výkaz vyplňuje samostatně každé oddělení (pracoviště) rehabilitační a fyzikální medicíny, včetně ambulantních částí nemocnic. Výkaz byl součástí Programu statistických zjišťování Ministerstva zdravotnictví v ČR na rok 2012. Vyplňování se týkalo všech zdravotnických zařízení bez ohledu na jejich zřizovatele. Formuláře výkazů a závazné pokyny jsou vystaveny na internetu www.uzis.cz.

Od roku 2008 se na výkazech A(MZ)1-01 sledují pracovníci také jako průměrný roční přepočtený počet, který výstižněji charakterizuje kapacitní zajištění jednotlivých ambulancí, zvláště v případech ukončení a zahájení činnosti nebo většího pohybu pracovníků v průběhu roku. Je to součet přepočteného počtu pracovníků za jednotlivé měsíce dělený počtem měsíců sledovaného období. V roce 2012 byla ambulantní péče v oboru rehabilitační a fyzikální medicíny zabezpečována na 137 samostatných odděleních či pracovištích, kde pracovalo 36,25 lékařů, 411,13 fyzioterapeutů, 23,35 ergoterapeutů, 35,85 všeobecných sester a 24,35 ostatních odborných pracovníků, např. masér (§ 37). Všechny kategorie jsou uvedeny v průměrném ročním přepočteném počtu pracovníků (včetně smluvních).

Celkem tito pracovníci poskytli téměř 176 tisíc vyšetření a provedli 3,5 mil. výkonů. Tak jako v předchozích letech, nejvíce vyšetření (55 %) zajistili lékaři. Pokud budeme počet

vyšetření sledovat podle druhu zařízení, které pacientovi poskytlo péči, zjistíme, že nejvíce vyšetření bylo provedeno v samostatných ordinacích lékařů specialistů (39 %). Odlišná situace je u výkonů. Naprostá většina výkonů byla poskytnuta fyzioterapeuty a ergoterapeuty (96 %), nejvíce výkonů provedli pracovníci samostatných zařízení nelékařů rehabilitačních (37 %).

Nejčastějším rehabilitačním výkonem je léčebná tělesná výchova, představující 51 % všech ambulantních výkonů (ČR 48 %). Fyzikální terapie představovala více než 34 % všech výkonů v kraji (ČR 36 %).

V kraji bylo nově přijato k léčbě celkem 197 tisíc pacientů, což představovalo 2 376 pacientů na 10 tis. obyvatel (v ČR 2 132). Z vybraných skupin diagnóz podle Mezinárodní klasifikace nemocí 10. revize se téměř 67 % osob léčilo na nemoci svalové a kosterní soustavy a pojivové tkáně, 12 % na poranění a otravy, nemoci nervové soustavy byly zastoupeny více než 8 %.

Akutní léčebnou péči na lůžkových odděleních poskytovala Městská nemocnice v Litoměřicích, p.o., REMED Meziboří, s.r.o. – lůžková rehabilitace, Krajská zdravotní, a.s. Masarykova nemocnice Ústí nad Labem, o.z., Nemocnice Teplice, o.z. a Nemocnice Chomutov, o.z.. Celkem bylo na těchto odděleních v nemocnicích hospitalizováno 2 979 pacientů s průměrnou ošetřovací dobou 13,5 dne (ČR 14,9 dní). Při průměrném počtu 161 lůžek bylo denně obsazeno 110 lůžek. Lůžka byla využívána 249,5 dní v roce.

Zpracovala: Jana Vosáhlová

ÚZIS ČR, Regionální pracoviště Hradec Králové

Habrmanova 19/1, 500 02 Hradec Králové

tel.: 495 058 321, fax: 495 058 322

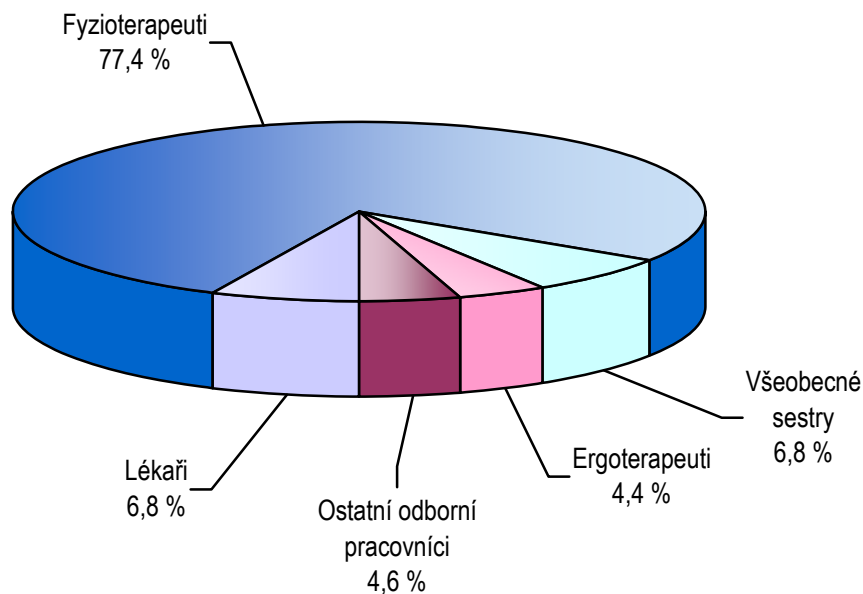
e-mail: drahokoupilova@uzis.cz

<http://www.uzis.cz>

Personální zajištění dle druhu zdravotnických zařízení a dle území

Ukazatel	Počet ZZ a pracovišť	Počet pracovníků ¹⁾					
		celkem	z toho				
			lékaři	fyzio-terapeuti	všeobecné sestry	ergo-terapeuti	ostatní odborní pracovníci
dle druhu zařízení							
Ambulantní část lůžkových ZZ	15	202,20	10,71	148,79	13,50	15,05	14,15
Samostatná ordinace lékařů specialisty	31	119,89	22,41	66,13	16,85	5,30	9,20
Samostatné zařízení nelékaře rehabilitační	78	168,42	0,47	162,10	2,85	2,00	1,00
Ostatní ambulantní zařízení	13	40,42	2,66	34,11	2,65	1,00	-
Celkem	137	530,93	36,25	411,13	35,85	23,35	24,35
dle území okresů							
Děčín	18	86,63	5,42	68,08	7,70	3,00	2,43
Chomutov	21	86,50	3,10	61,20	7,20	5,00	10,00
Litoměřice	20	87,61	8,67	64,94	1,50	5,60	6,90
Louny	18	47,01	1,75	39,66	3,10	2,50	-
Most	14	65,42	5,15	47,77	9,00	3,50	-
Teplice	18	56,89	4,70	47,69	1,50	2,00	1,00
Ústí nad Labem	28	100,87	7,46	81,79	5,85	1,75	4,02
Ústecký kraj	137	530,93	36,25	411,13	35,85	23,35	24,35

¹⁾ Průměrný roční přepočtený počet pracovníků celkem (vč. smluvních) - z odevzdaných ročních výkazů A(MZ)1-01

Struktura pracovníků v oboru rehabilitační a fyzikální medicíny


Počet vyšetření, výkonů a pacientů dle druhu zdravotnických zařízení

Vybrané ukazatele	Činnost v oboru dle zařízení				
	celkem	v tom			
		ambulantní část lůžkových zdravotnických zařízení	samostatná ordinace lékaře specialisty	samostatné zařízení nelékaře rehabilitační	ostatní ambulantní zařízení
	Vyšetření provedená				
Lékařem	96 913	22 392	68 263	743	5 515
Fyzioterapeutem, ergoterapeutem	76 474	25 031	6 479	39 274	5 690
Psychologem, logopedem, sociálním pracovníkem	2 311	2 311	-	-	-
Ústecký kraj	175 698	49 734	74 742	40 017	11 205
Na 10 000 obyvatel	2 123,71	601,15	903,43	483,70	135,44
	Výkony provedené				
Lékařem	139 078	21 531	101 858	3 381	12 308
Fyzioterapeutem, ergoterapeutem	3 362 367	1 004 686	818 365	1 303 662	235 654
Psychologem, logopedem, sociálním pracovníkem	11 172	11 172	-	-	-
Ústecký kraj	3 512 617	1 037 389	920 223	1 307 043	247 962
	Pacienti nově přijatí k léčbě				
Ústecký kraj	196 569	56 734	71 063	58 516	10 256
Na 10 000 obyvatel	2 375,98	685,76	858,96	707,30	123,97

Struktura výkonů podle druhu zdravotnických zařízení

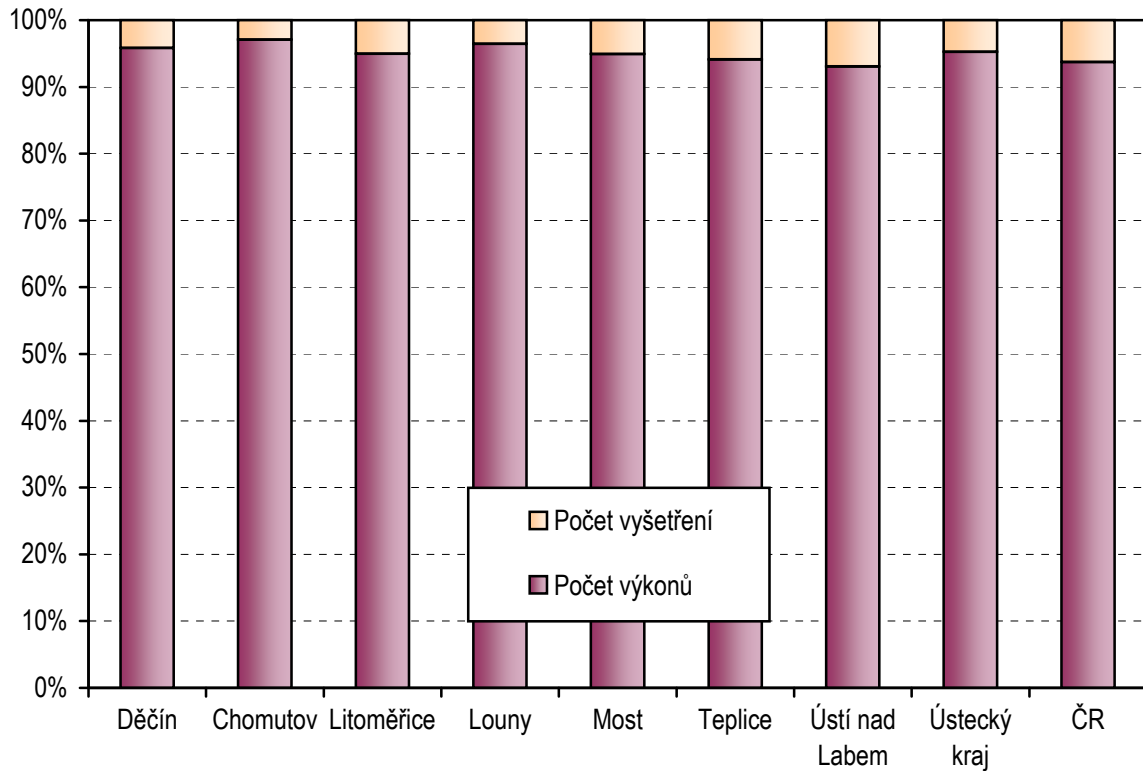
Druh zdravotnického zařízení	Struktura výkonů				
	celkem	z toho (v %)			
		léčebná tělesná výchova	fyzikální terapie	ergoterapie	ostatní výkony
Ambulantní část lůžkových ZZ	1 037 389	59,25	23,46	3,84	13,45
Samostatná ordinace lékaře specialisty	920 223	49,82	32,10	-	21,02
Samostatné zařízení nelékaře rehabilitační	1 307 043	45,83	43,41	0,01	10,76
Ostatní ambulantní zařízení	247 962	48,06	41,79	1,46	8,69
Ústecký kraj	3 512 617	51,00	34,44	1,24	11,29
ČR	48 449 099	47,95	35,51	1,42	14,18

Indikace léčebné rehabilitace - skupiny diagnóz podle MKN-10

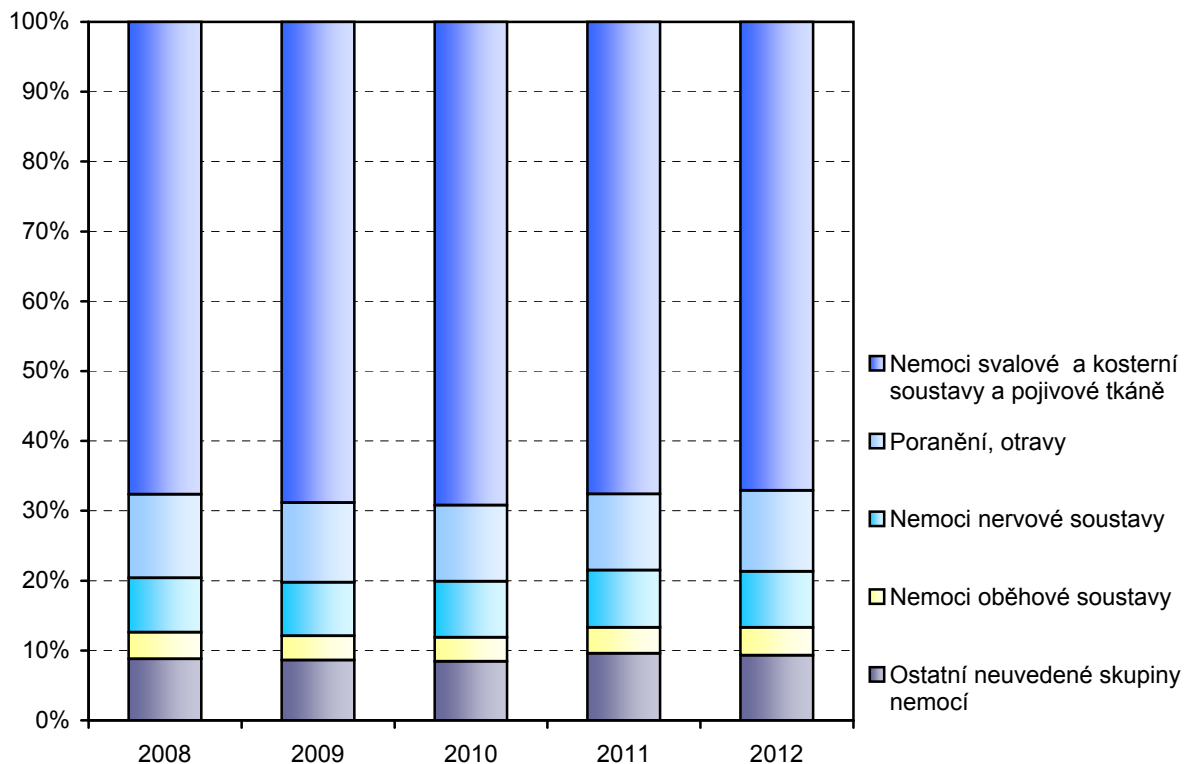
Diagnóza MKN-10						na 10 tis. obyvatel ¹⁾ v r. 2012	Index 2012/2009 v %
		2009	2010	2011	2012		
Nemoci infekční a parazitární	A00–B99	322	381	364	376	4,54	116,77
Novotvary	C00–D48	3 143	2 934	3 056	3 070	37,11	97,68
Nemoci endokrinní	E00–E90	998	783	735	687	8,30	68,84
Poruchy duševní a poruchy chování	F00–F99	708	1 063	807	826	9,98	116,67
Nemoci nervové soustavy	G00–G99	16 412	15 786	16 339	15 788	190,83	96,20
Nemoci oběhové soustavy	I00–I99	7 427	6 845	7 381	7 815	94,46	105,22
Nemoci dýchací soustavy	J00–J99	2 316	2 234	2 218	2 016	24,37	87,05
Nemoci trávicí soustavy	K00–K93	1 391	1 097	2 145	1 119	13,53	80,45
Nemoci svalové a kosterní soustavy a pojivové tkáně	M00–M99	147 413	136 790	134 367	131 905	1 594,37	89,48
Nemoci močové a pohlavní soustavy	N00–N99	1 739	1 543	1 542	1 512	18,28	86,95
Těhotenství, porod a šestinedělí, stavy vzniklé v perinatálním období	O00–O99 P00–P96	3 805	2 908	3 689	3 004	154,23	78,95
Poranění, otravy	S00–T98	24 351	21 587	21 631	22 741	274,88	93,39
Ostatní neuvedené skupiny nemocí		4 072	3 696	4 436	5 710	69,02	140,23
Ústecký kraj		214 097	197 647	198 710	196 569	2 375,98	91,81
ČR		2 323 189	2 246 158	2 213 471	2 240 326	2 131,76	96,43

¹⁾ U Dg těhotenství, porod a šestinedělí, stavy vzniklé v perinatálním období přepočteno na 10 000 žen 15–49 let

**Počet vyšetření a počet výkonů
v územních celcích v %**



**Vývoj struktury nově přijatých pacientů k léčbě
dle vybraných skupin diagnóz v %**



Využívání lůžkového fondu rehabilitačních oddělení nemocnic

Ukazatel	Nemocnice		OLÚ	
	Ústecký kraj	ČR	Ústecký kraj	ČR
Počet oddělení	5	58	-	17
Počet pracovníků ¹⁾				
lékaři	15,21	187,65	-	134,31
ZPBD ²⁾ celkem	51,57	588,22	-	601,23
Průměrný počet lůžek	161,00	1 770,51	-	2 362,00
Průměrný denní stav obsazených lůžek				
celkem	109,8	1 329,3	-	2 186,1
na 1 lékaře	7,4	7,5	-	16,0
Počet lékařů na 100 lůžek	9,45	10,32	-	5,69
Počet ZPBD ²⁾ na 100 lůžek	32,03	32,34	-	25,45
Počet hospitalizovaných	2 979	32 563	-	24 855
Nemocniční letalita	0,3	0,6	-	0,4
Využití lůžek ve dnech	249,5	274,8	-	338,7
Průměrná ošetrovací doba	13,5	14,9	-	32,2
Prostoj lůžek ³⁾	5,7	4,2	-	2,3

¹⁾ Součet úvazků vč. smluvních pracovníků k 31.12.

²⁾ ZPBD-zdravotníci nelékaři s odbornou způsobilostí bez odborného dohledu (§ 5–§ 21a) dle zák. č. 96/2004 Sb.

³⁾ Ve dnech na 1 hospitalizovaného z lůžek schopných provozu

Seznam nemocnic s lůžkovým rehabilitačním oddělením v kraji:

Městská nemocnice v Litoměřicích, p.o.

Krajská zdravotní, a.s., - Masarykova nemocnice Ústí nad Labem, o.z.

Krajská zdravotní, a.s., - Nemocnice Teplice, o.z.

Krajská zdravotní, a.s., - Nemocnice Chomutov, o.z.

REMEDI Meziboří, s.r.o - lůžková RHC