



Informace ze zdravotnictví Ústeckého kraje

Ústavu zdravotnických informací a statistiky
České republiky

Hradec Králové
20. 7. 2013

11

Gynekologická péče - činnost oboru v Ústeckém kraji v roce 2012

Gynaecologic care - Activity in Branch in the Ustecky Region in 2012

Souhrn

Informace ze zdravotnictví kraje o činnosti oboru gynekologie v Ústeckém kraji v roce 2012 obsahuje údaje o ambulantní péči v členění podle druhu zdravotnického zařízení a podle území z oblasti personálního zajištění, činnosti oboru a o dispenzarizovaných pacientkách pro vybrané diagnózy. Je doplněna také základními ukazateli lůžkové péče ženských oddělení nemocnic.

Summary

Information on health care activity in the branch of gynaecology in the Ustecky region in 2012 contains data about out-patient care by type of establishment and by districts of the region, data about personnel capacity, gynaecological activity and about patients followed up for selected diagnoses. It is supplemented by basic indicators on in-patient care in hospital gynaecology departments.

Podkladem pro vytvoření tohoto materiálu byl výkaz A (MZ) 1-01 o ambulantní činnosti zdravotnických zařízení, výkaz L (MZ) 1-02 o lůžkovém fondu a jeho využití a doplňková tabulka pro ženská oddělení nemocnic. Tyto výkazy jsou součástí Programu statistických zjišťování Ministerstva zdravotnictví ČR na rok 2012. Výkaz vyplňuje každá samostatná gynekologická ordinace, včetně ambulantních částí nemocnic. Formuláře výkazů a závazné pokyny jsou vystaveny na internetu www.uzis.cz.

Edice IZK o činnosti oboru gynekologie v předchozích letech jsou dostupné na internetových stránkách ústavu v části „Publikujeme“.

Činnost oboru gynekologie v ambulantní péči

V roce 2012 odevzdalo výkaz 128 zařízení z celkového počtu 134 gynekologických ambulantních pracovišť a návratnost tak činila 95,5 %. Celkem v těchto zařízeních pracovalo 114,57 lékařů a 137,11 ZPBD (zdravotničtí pracovníci nelékaři s odbornou způsobilostí bez odborného dohledu), jedná se o průměrné roční přepočtené počty pracovníků (úvazků). Z celkového počtu lékařů jich 89,6 % pracovalo jako praktický lékař gynekolog a 10,4 % v ordinacích odborné gynekologie.

Průměrný počet lékařů na 10 tisíc žen v kraji byl 2,7 (nejvíce v okrese Chomutov 3,2 a nejméně v okrese Děčín a Teplice shodně 2,5), v ČR připadalo na 10 tisíc žen 2,9 lékařů.

V průběhu roku bylo provedeno celkem 705 688 ambulantních ošetření – vyšetření žen. V průměru provedl jeden lékař 6 159 ošetření (vyšetření) a bylo u něj registrováno

v průměru 3 054 pacientek (ČR 6 266 ošetření a 2 800 registrovaných pacientek). Nejvíce ošetření na jednoho lékaře bylo evidováno v okrese Most (7 493 ošetření) a nejvíce registrovaných pacientek bylo v okrese Litoměřice (3 797 pacientek na 1 lékaře). Nejméně ošetření na jednoho lékaře vykázal okres Ústí nad Labem (5 377) a nejnižší počet registrovaných pacientek na jednoho lékaře byl v okrese Chomutov (2 622 pacientek). Na jednu léčenou pacientku připadalo průměrně 2,7 ošetření, nejvíce v okrese Louny a Most (3,6, resp. 3,3 ošetření), naopak nejméně ošetření (vyšetření) pak v okrese Ústí nad Labem (2,3 ošetření). Informace o pacientkách gynekologických ordinací jsou sledovány podle sídla zdravotnického zařízení, nikoli podle místa trvalého bydliště daných žen.

Lékařem řízenou antikoncepci, hormonální nebo nitroděložní, užívalo 106 104 žen (54,7 % žen fertilního věku). Nejvyšší podíl žen od 15 do 49 let, které užívaly antikoncepci, byl v okrese Litoměřice (77,5 %), naopak nejnižší byl tento podíl v okrese Děčín (38,8 %) a také v okrese Ústí nad Labem (49,0 %). Podíl žen, užívajících hormonální antikoncepci, činil 89,2 % a podíl žen s lékařem řízenou nitroděložní antikoncepcí dosahoval 10,8 %.

Počet prekanceróz děložního hrdla, který vykázali gynekologové v ambulantních ordinacích, dosahoval 3 455. V roce bylo v kraji pro zhoubný novotvar (hrdla děložního, těla děložního, ovarií, prsu a ostatních lokalizací prvně zjištěné) nově diagnostikováno 526 žen. Nejčastěji se jednalo o zhoubný novotvar těla děložního (35,7 %). Počet prekanceróz děložního těla vzrostl oproti minulému roku o 41,3 %. Podle údajů Národního registru novotvarů (srovnáno s údaji za rok 2010) se však u žen v Ústeckém kraji nejčastěji vyskytuje karcinom prsu (incidence 125,2 onemocnění na 100 tisíc žen). Incidence karcinomu děložního těla v roce 2010 byla 35,4 onemocnění na 100 tisíc žen.

Činnost ženských oddělení nemocnic

Vedle uvedených informací o ambulantní péči přináší tento materiál také vybrané údaje o lůžkové péči na gynekologických a porodnických odděleních nemocnic.

V roce 2012 bylo v Ústeckém kraji evidováno 8 684 porodů, což představuje 44,6 porodů na 1 000 žen fertilního věku (ČR 43,6 porodů). V souvislosti s těhotenstvím, potratem, porodem a šestinedělím bylo v tomto roce vykázáno 1 mateřské úmrtí (ČR 3).

Celkem 13 195 žen podstoupilo gynekologickou operaci (včetně ambulantních operací a potratů s nutnou hospitalizací). V souvislosti s gynekologickým onemocněním zemřelo v tomto roce 13 žen (ČR 172 žen).

Lůžková péče gynekologického oboru byla v kraji zajišťována na 10 (ČR 112) odděleních nemocnic. Využití lůžek ve dnech maximální lůžkové kapacity v kraji (178,4 dne) bylo nižší než využití v ČR (211,5 dne). Průměrná ošetřovací doba činila shodně v kraji i ČR 3,7 dne.

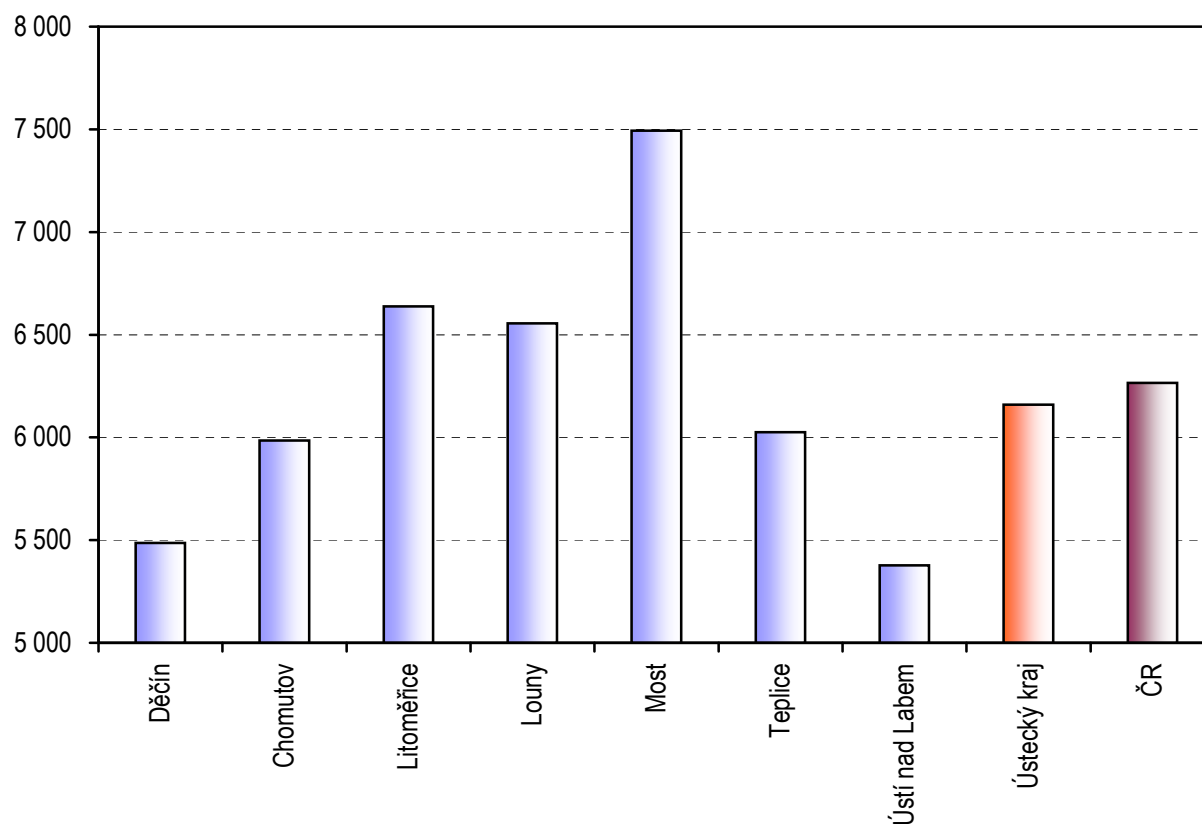
Zpracovala: Ing. Drahokoupilová Libuše
ÚZIS ČR, Regionální pracoviště Hradec Králové
Habrmanova 19/1, 500 02 Hradec Králové
tel.:495 058 321, fax: 495 058 322
e-mail: drahokoupilova@uzis.cz
<http://www.uzis.cz>

Personální zajištění a počet ošetření - vyšetření v ambulantní péči dle území

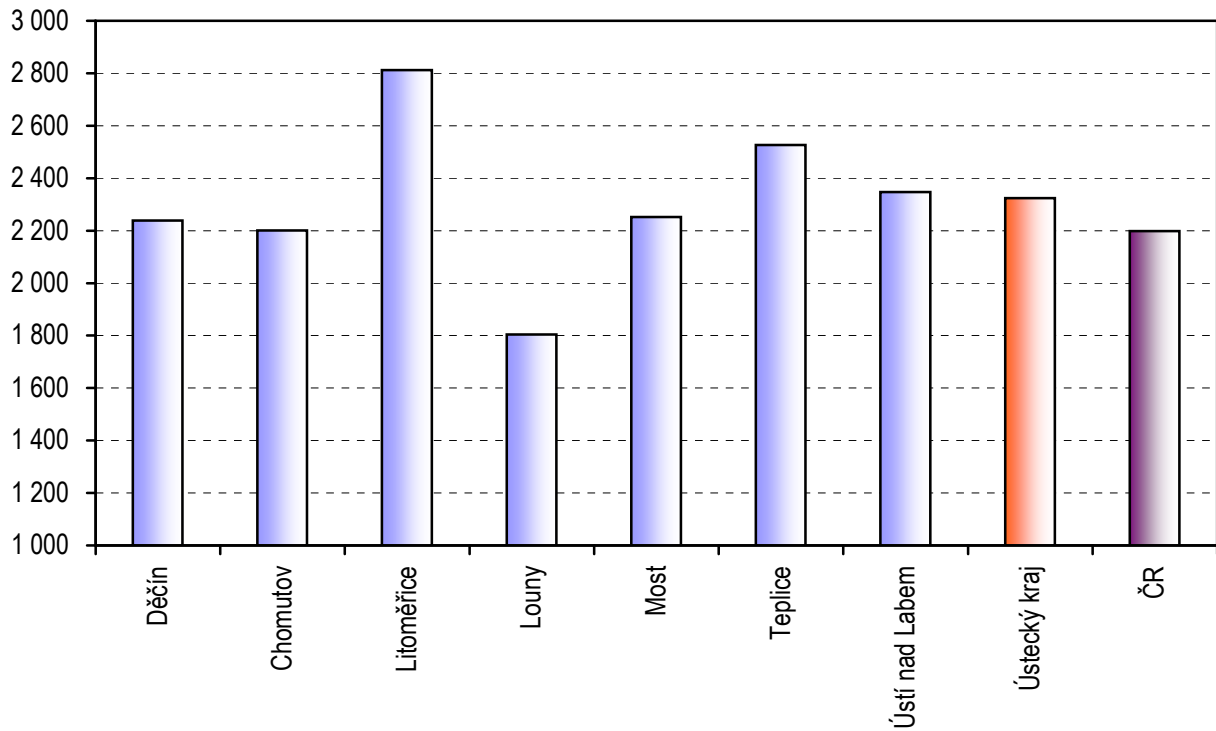
Území, kraj	Lékaři ¹⁾	Počet ošetření		Počet léčených pacientek ve sledovaném roce		Počet registrovaných pacientek	
		celkem	na 1 lékaře	celkem	na 1 lékaře	celkem	na 1 lékaře
Děčín	16,56	90 850	5 486	37 062	2 238	44 772	2 704
Chomutov	20,14	120 542	5 985	44 314	2 200	52 804	2 622
Litoměřice	15,41	102 286	6 638	43 329	2 812	58 513	3 797
Louny	12,08	79 191	6 556	21 789	1 804	32 665	2 704
Most	14,84	111 193	7 493	33 418	2 252	47 714	3 215
Teplice	16,25	97 901	6 025	41 061	2 527	58 923	3 626
Ústí nad Labem	19,29	103 725	5 377	45 270	2 347	54 495	2 825
Ústecký kraj	114,57	705 688	6 159	266 243	2 324	349 886	3 054
ČR	1 577,08	9 881 888	6 266	3 465 926	2 198	4 416 312	2 800

¹⁾ Průměrný roční přepočtený počet, vč. smluvních pracovníků

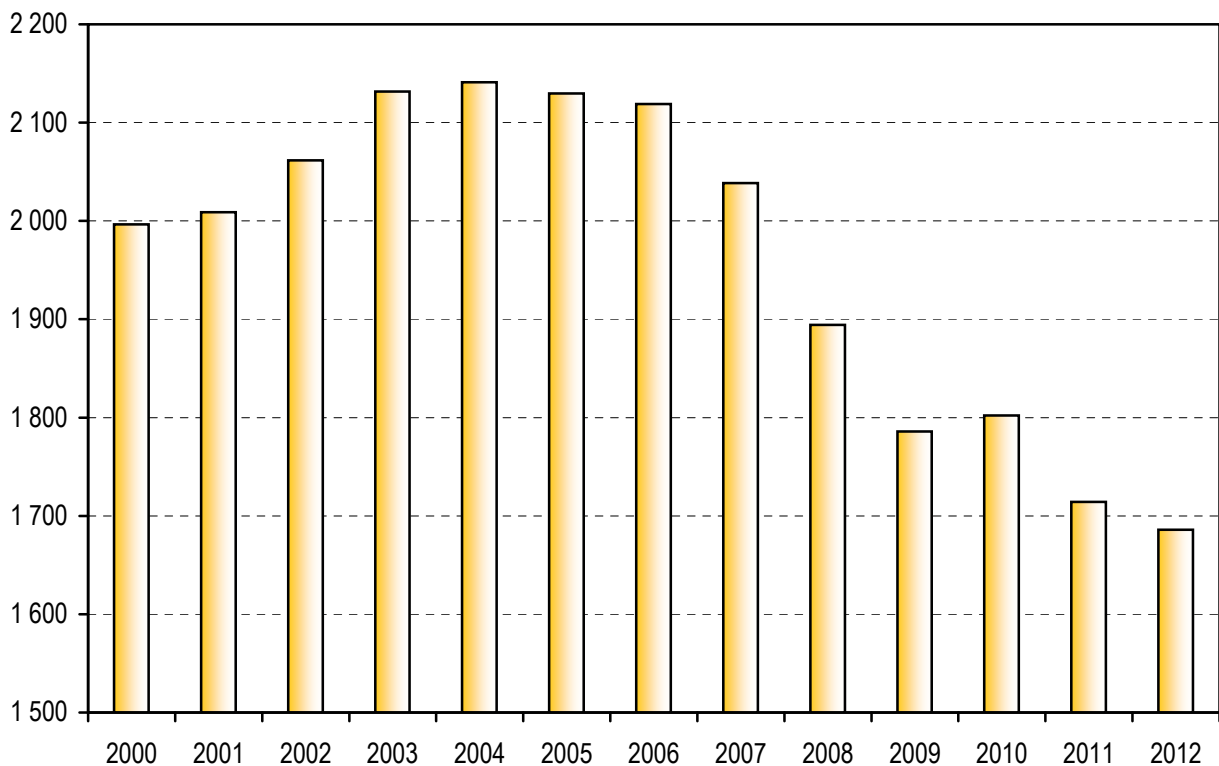
Počet ošetření na 1 lékaře v roce 2012



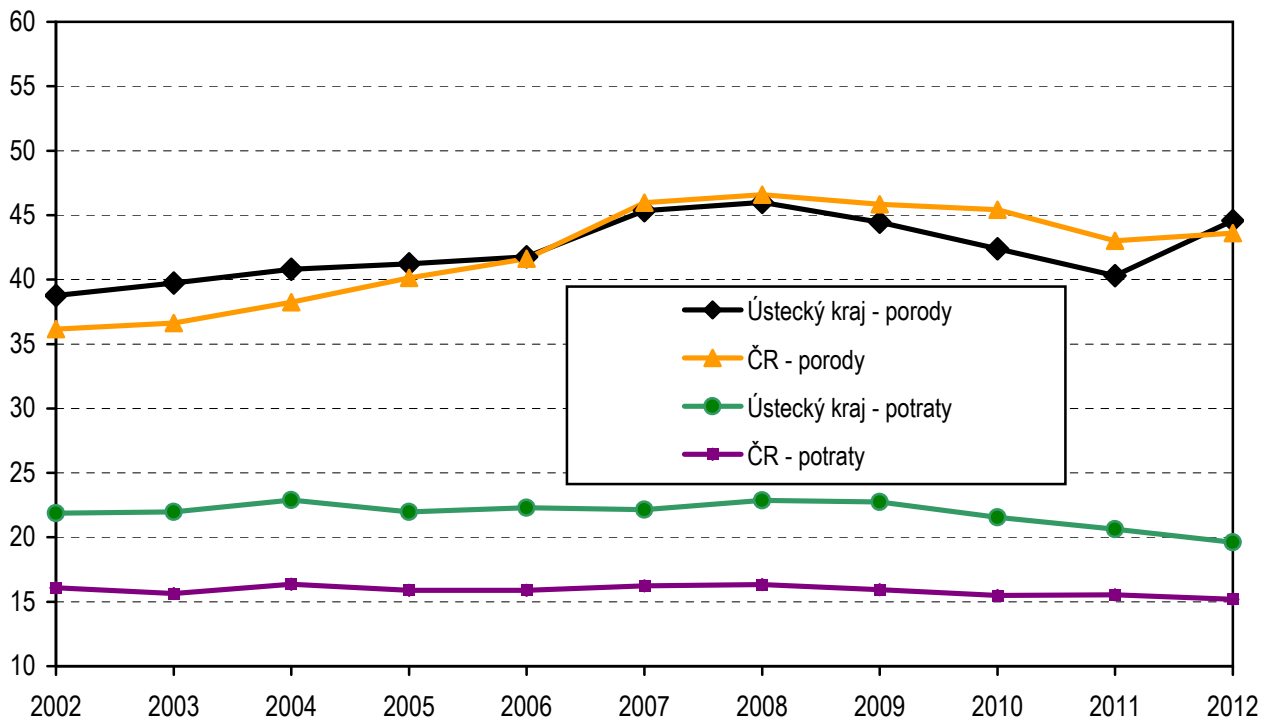
Počet léčených patientek na 1 lékaře v roce 2012



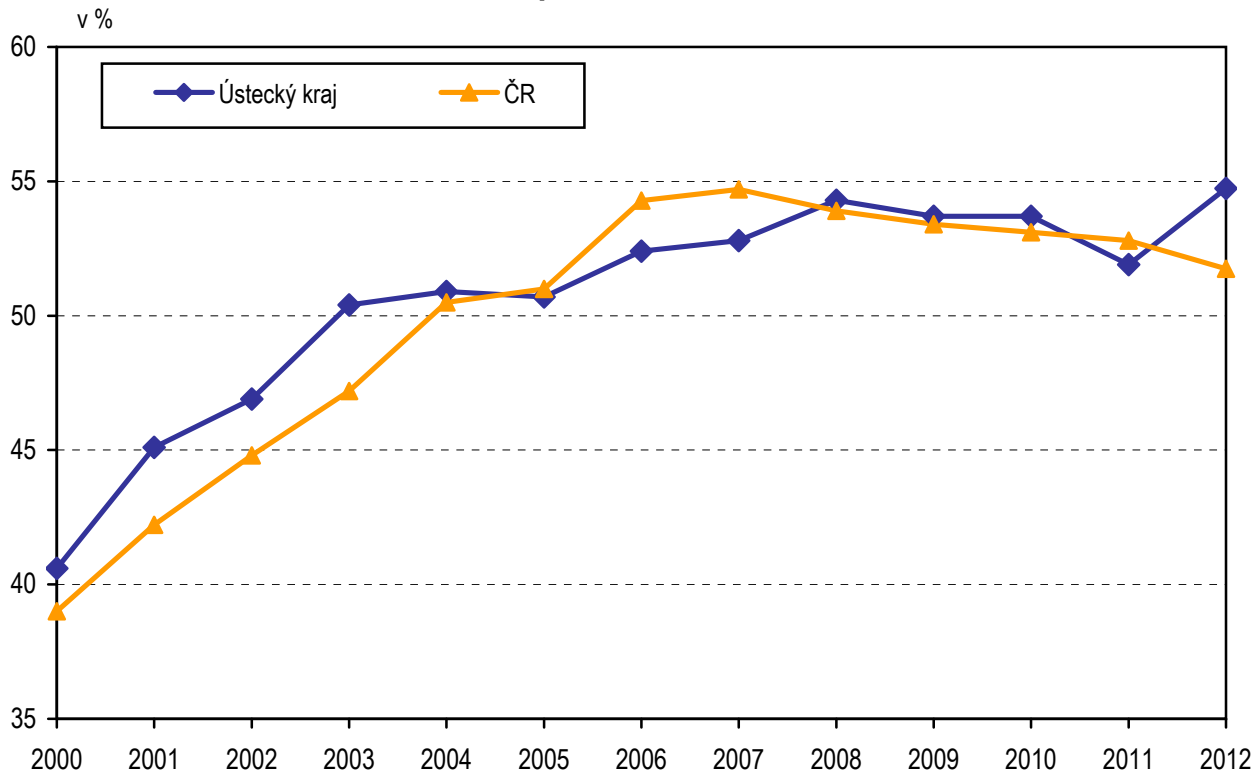
Vývoj počtu gynekologických ošetření-vyšetření na 1 000 žen v letech 2000–2012



**Počet porodů a potratů na 1 000 žen fertilního věku
v letech 2002–2012**



**Počet žen fertilního věku užívajících lékařsky sledovanou
antikoncepci v letech 2000–2012**



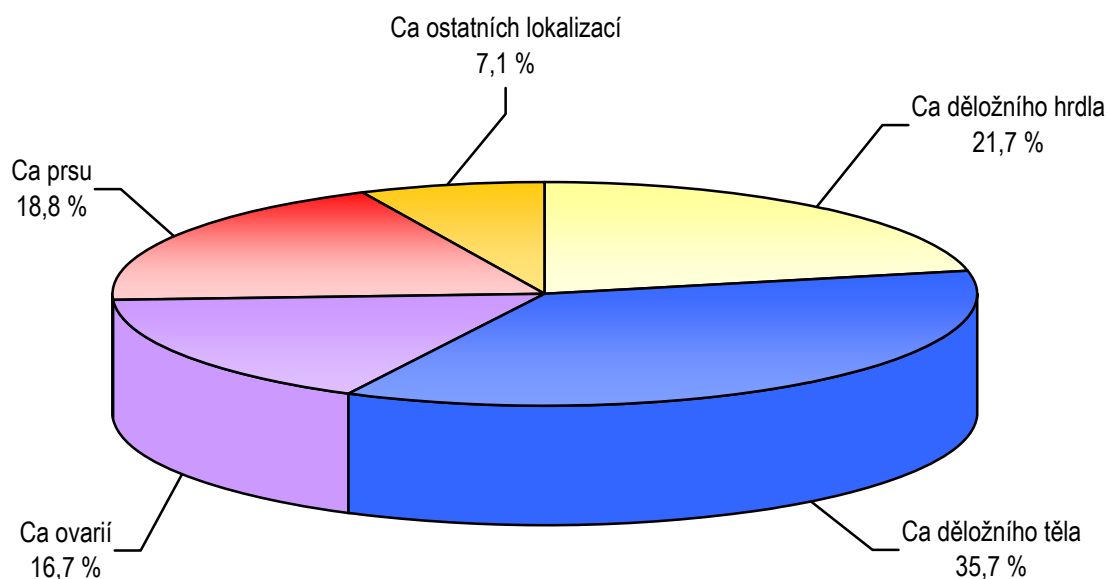
Dispenzarizované pacientky pro vybranou diagnózu dle území

Území, kraj	Novotvar in situ ¹⁾ (D05–D06, D07.0–3)	Počet prvně zjištěných onemocnění					
		prekancerózy děložního hrdla (N87.0-2)	ZN hrdla děložního (C53.-)	ZN těla děložního (C54.-)	ZN ovarií (C56)	ZN prsu (C50.-)	ZN ostatních lokalizací ²⁾
Děčín	31	282	14	34	6	10	7
Chomutov	18	465	22	26	17	18	6
Litoměřice	29	446	11	31	4	22	7
Louny	10	151	4	17	5	11	1
Most	37	534	35	42	20	15	11
Teplice	20	900	16	17	14	14	1
Ústí nad Labem	4	677	12	21	22	9	4
Ústecký kraj	149	3 455	114	188	88	99	37
ČR	2 545	56 216	1 575	3 143	1 565	2 240	652

¹⁾ D05.- carcinoma (novotvar) in situ prsu, D06.- carcinoma in situ hrdla děložního, D07.0–D07.3 carcinoma in situ jiných a neurčených ženských pohlavních orgánů

²⁾ C51.- zhoubný novotvar vulvy, C52 zhoubný novotvar pochvy - vaginy, C57.- zhoubný novotvar jiných a neurčených ženských pohlavních orgánů

Struktura prvně zjištěných karcinomů v roce 2012



Využívání lůžkového fondu a činnost ženských oddělení nemocnic a zatížení zdravotnických pracovníků

Ukazatel	Kraj	ČR
Počet oddělení	10	112
Počet pracovníků ¹⁾		
lékaři	60,86	903,72
ZPBD ²⁾ celkem	282,25	3 079,19
Průměrný počet lůžek	483,00	5 231,54
Průměrný denní stav obsazených lůžek		
celkem	235,4	3 023,7
na 1 lékaře	4,0	3,4
na 1 sestru ²⁾	0,8	1,0
Počet lékařů na 100 lůžek	12,60	17,42
Počet ZPBD ²⁾ na 100 lůžek	58,44	59,35
Počet hospitalizovaných	23 548	300 010
Nemocniční letalita	0,7	0,6
Využití lůžek ve dnech	178,4	211,5
Průměrná ošetrovací doba	3,7	3,7
Prostoj lůžek ³⁾	3,6	2,4
Gynekologická činnost		
Počet operovaných žen celkem	13 195	181 917
Počet zemřelých v souvislosti s gynekologickým onemocněním celkem	13	172
z toho operovaných	1	32
Porodnická činnost		
Počet porodů celkem	8 684	108 351
z toho mimo zdravotnické zařízení v %	0,20	0,24

¹⁾ Součet úvazků včetně smluvních k 31.12.

²⁾ Zdravotničtí pracovníci dle zákona č. 96/2004 Sb.:

ZPBD - zdravotničtí pracovníci nelékaři s odbornou způsobilostí bez odborného dohledu (§ 5–§ 21a)

³⁾ Ve dnech na 1 hospitalizovaného z lůžek schopných provozu

Seznam nemocnic s ženským oddělením v kraji:

KZ, a.s., - Nemocnice Děčín, o.z.

Lužická nemocnice a poliklinika, a.s., Rumburk

Nemocnice Kadaň s.r.o.

KZ, a.s., - Nemocnice Chomutov, o.z.

Městská nemocnice v Litoměřicích, p.o.

Podřípská NsP Roudnice nad Labem, s.r.o.

Nemocnice Žatec, o.p.s.

KZ, a.s., - Nemocnice Most, o.z.

KZ, a.s., - Nemocnice Teplice, o.z.

KZ, a.s., - Masarykova nem. Ústí n. Labem, o.z.