



# Informace ze zdravotnictví Ústeckého kraje

Ústavu zdravotnických informací a statistiky  
České republiky

Hradec Králové  
19. 6. 2014

# 6

## Rehabilitační a fyzikální medicína - činnost oboru v Ústeckém kraji v roce 2013

*Rehabilitation and Physical Medicine - Activity in Branch  
in the Usti nad Labem Region in 2013*

### Souhrn

Informace ze zdravotnictví kraje o činnosti oboru rehabilitační a fyzikální medicíny v Ústeckém kraji v roce 2013 obsahuje údaje o ambulantní péči z oblasti sítě poskytovatelů zdravotních služeb, personálního zajištění, činnosti, stručný přehled nově přijatých pacientů podle skupin diagnóz a také základní ukazatele lůžkové péče nemocnic a odborných léčebných ústavů. Údaje jsou členěny dle druhu poskytovatelů zdravotních služeb a dle území.

### Summary

*Information on health service activity in the branch of rehabilitation and physical medicine in Usti nad Labem region in 2013 contains data about out-patient, in particular, about providers of health services, personnel capacity, activity, a brief overview of newly admitted patients by group of diagnoses and also basic indicators of in-patient care in hospitals and specialized therapeutic institutes. Data are presented by type of health services providers and by territory.*

Podklady pro zpracování této aktuální informace o činnosti oboru rehabilitační a fyzikální medicíny byly čerpány z údajů pravidelného ročního sběru dat. Výkaz vyplňuje samostatně každé oddělení (pracoviště) rehabilitační a fyzikální medicíny, včetně ambulantních částí nemocnic. Výkaz byl součástí Programu statistických zjišťování Ministerstva zdravotnictví v ČR na rok 2013. Vyplňování se týkalo všech poskytovatelů zdravotních služeb bez ohledu na jejich zřizovatele. Formuláře výkazů a závazné pokyny jsou vystaveny na internetu [www.uzis.cz](http://www.uzis.cz).

Od roku 2008 se na výkazech A (MZ)1-01 sledují pracovníci také jako průměrný roční přepočtený počet, který výstižněji charakterizuje kapacitní zajištění jednotlivých ambulancí, zvláště v případech ukončení a zahájení činnosti nebo většího pohybu pracovníků v průběhu roku. Je to součet přepočteného počtu pracovníků za jednotlivé měsíce dělený počtem měsíců sledovaného období. V roce 2013 byla ambulantní péče v oboru rehabilitační a fyzikální medicíny zabezpečována na 135 samostatných odděleních či pracovištích, kde pracovalo 34,78 lékařů, 409,48 fyzioterapeutů, 20,49 ergoterapeutů, 39,66 všeobecných sester a 26,55 ostatních odborných pracovníků, např. masér (§ 37). Všechny kategorie jsou uvedeny v průměrném ročním přepočteném počtu pracovníků (včetně smluvních).

Celkem tito pracovníci poskytli téměř 183 tisíc vyšetření a provedli 3,5 mil. výkonů. Tak jako v předchozích letech, nejvíce vyšetření (53 %) zajistili lékaři. Pokud budeme počet

vyšetření sledovat podle druhu zařízení, které pacientovi poskytlo péči, zjistíme, že nejvíce vyšetření bylo provedeno v samostatných ordinacích lékařů specialistů (41 %). Odlišná situace je u výkonů. Naprostá většina výkonů byla poskytnuta fyzioterapeuty a ergoterapeuty (96 %), nejvíce výkonů provedli pracovníci samostatných zařízení nelékařů rehabilitačních (36 %).

Nejčastějším rehabilitačním výkonem je léčebná tělesná výchova, představující 49 % všech ambulantních výkonů (ČR 47 %). Fyzikální terapie představovala téměř 35 % všech výkonů v kraji (ČR 35 %).

V kraji bylo nově přijato k léčbě celkem 195 tisíc pacientů, což představovalo 2 358 pacientů na 10 tis. obyvatel (v ČR 2 222). Z vybraných skupin diagnóz podle Mezinárodní klasifikace nemocí 10. revize se téměř 68 % osob léčilo na nemoci svalové a kosterní soustavy a pojivové tkáně, 11 % na poranění a otravy, nemoci nervové soustavy byly zastoupeny více než 7 %.

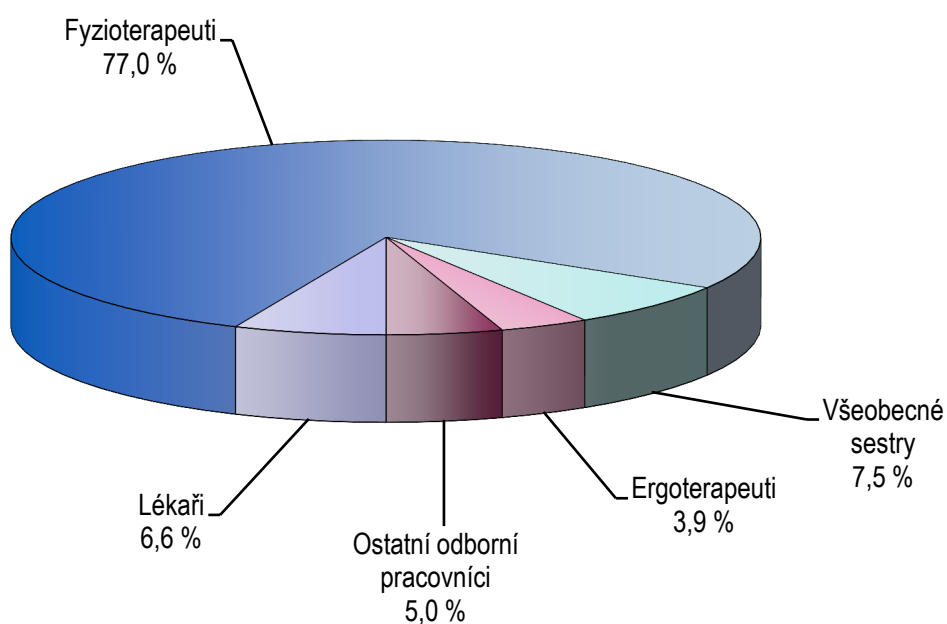
Akutní léčebnou péči na lůžkových odděleních poskytovala Městská nemocnice v Litoměřicích, p. o., REMED Meziboří, s.r.o. – lůžková rehabilitace, Krajská zdravotní, a.s. Masarykova nemocnice Ústí nad Labem, o. z., Nemocnice Děčín, o. z., Nemocnice Teplice, o. z, a Nemocnice Chomutov, o. z. Celkem bylo na těchto odděleních v nemocnicích hospitalizováno 2 824 pacientů s průměrnou ošetrovací dobou 14,7 dne (ČR 14,9 dní). Při průměrném počtu 181 lůžek bylo denně obsazeno 113 lůžek. Lůžka byla využívána 228,7 dní v roce.

Zpracovala: Jana Vosáhlová  
ÚZIS ČR, Regionální pracoviště Hradec Králové  
Habrmanova 19/1, 500 02 Hradec Králové  
tel.: 495 058 321, fax: 495 058 322  
e-mail: [Libuse.Drahokoupilova@uzis.cz](mailto:Libuse.Drahokoupilova@uzis.cz)  
<http://www.uzis.cz>

**Personální zajištění dle druhu poskytovatelů zdravotních služeb a dle území**

Ukazatel	Počet ZZ a pracovišť	Počet pracovníků <sup>1)</sup>					
		celkem	z toho				
			lékaři	fyzio-terapeuti	všeobecné sestry	ergo-terapeuti	ostatní odborní pracovníci
dle druhu poskytovatelů zdravotních služeb							
Ambulantní část lůžkových ZZ		184,17	9,71	138,09	12,26	11,89	12,22
Samostatná ordinace lékařů specialisty	30	132,23	22,92	76,21	16,92	5,60	10,58
Samostatné zařízení nelékaře rehabilitační	76	175,20	0,50	164,10	4,85	2,00	3,75
Ostatní ambulantní zařízení	13	39,36	1,65	31,08	5,63	1,00	-
<b>Celkem</b>	<b>119</b>	<b>530,96</b>	<b>34,78</b>	<b>409,48</b>	<b>39,66</b>	<b>20,49</b>	<b>26,55</b>
dle území okresů							
Děčín	20	81,03	4,12	64,52	6,75	3,24	2,40
Chomutov	21	90,43	3,23	65,15	6,05	3,00	13,00
Litoměřice	16	77,87	8,50	56,16	3,21	5,00	5,00
Louny	18	47,98	1,70	39,03	2,92	2,00	2,33
Most	13	62,48	4,85	42,13	11,00	4,50	-
Teplice	20	67,74	5,44	56,00	3,50	1,00	1,80
Ústí nad Labem	27	103,43	6,94	86,49	6,23	1,75	2,02
<b>Ústecký kraj</b>	<b>135</b>	<b>530,96</b>	<b>34,78</b>	<b>409,48</b>	<b>39,66</b>	<b>20,49</b>	<b>26,55</b>

<sup>1)</sup> Průměrný roční přepočtený počet pracovníků celkem (vč. smluvních) - z odevzdaných ročních výkazů A(MZ)1-01

**Struktura pracovníků v oboru rehabilitační a fyzikální medicíny**


**Počet vyšetření, výkonů a pacientů dle druhu poskytovatelů zdravotních služeb**

Vybrané ukazatele	Činnost v oboru dle poskytovatelů				
	celkem	v tom			
		ambulantní část lůžkových zdravotnických zařízení	samostatná ordinace lékařů specialisty	samostatné zařízení nelékaře rehabilitační	ostatní ambulantní zařízení
Vyšetření provedená					
Lékařem	97 456	23 355	68 192	1 075	4 834
Fyzioterapeutem, ergoterapeutem	84 032	32 783	7 811	38 452	4 986
Psychologem, logopedem, sociálním pracovníkem	1 838	1 838	-	-	-
Ústecký kraj	183 326	57 976	76 003	39 527	9 820
Na 10 000 obyvatel	2 219,87	702,02	920,31	478,63	118,91
Výkony provedené					
Lékařem	144 471	21 157	108 678	3 202	11 434
Fyzioterapeutem, ergoterapeutem	3 388 886	1 059 260	831 115	1 284 564	213 947
Psychologem, logopedem, sociálním pracovníkem	4 418	4 418	-	-	-
Ústecký kraj	3 537 775	1 084 835	939 793	1 287 766	225 381
Pacienti nově přijatí k léčbě					
Ústecký kraj	194 750	56 628	70 347	57 896	9 879
Na 10 000 obyvatel	2 358,20	685,70	851,82	701,05	119,62

**Struktura výkonů podle druhu poskytovatelů zdravotních služeb**

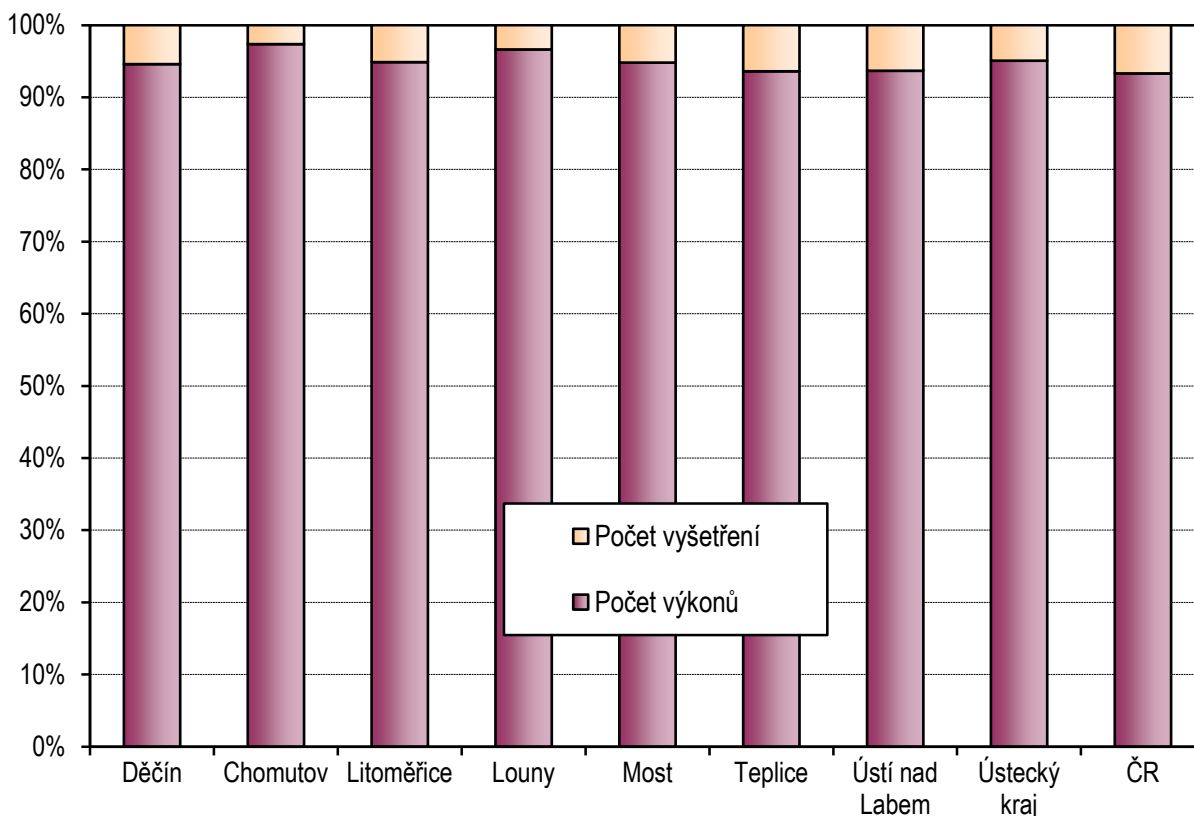
Druh poskytovatelů zdravotních služeb	Struktura výkonů				
	celkem	z toho (v %)			
		léčebná tělesná výchova	fyzikální terapie	ergoterapie	ostatní výkony
Ambulantní část lůžkových ZZ	1 084 835	55,46	22,57	3,35	18,62
Samostatná ordinace lékařů specialisty	939 793	45,78	34,66	0,02	19,53
Samostatné zařízení nelékaře rehabilitační	1 287 766	45,83	43,85	0,00	10,32
Ostatní ambulantní zařízení	225 381	48,93	39,35	1,25	10,47
Ústecký kraj	3 537 775	48,97	34,60	1,11	15,32
ČR	49 245 840	46,99	35,17	1,76	16,08

**Indikace léčebné rehabilitace - skupiny diagnóz podle MKN-10**

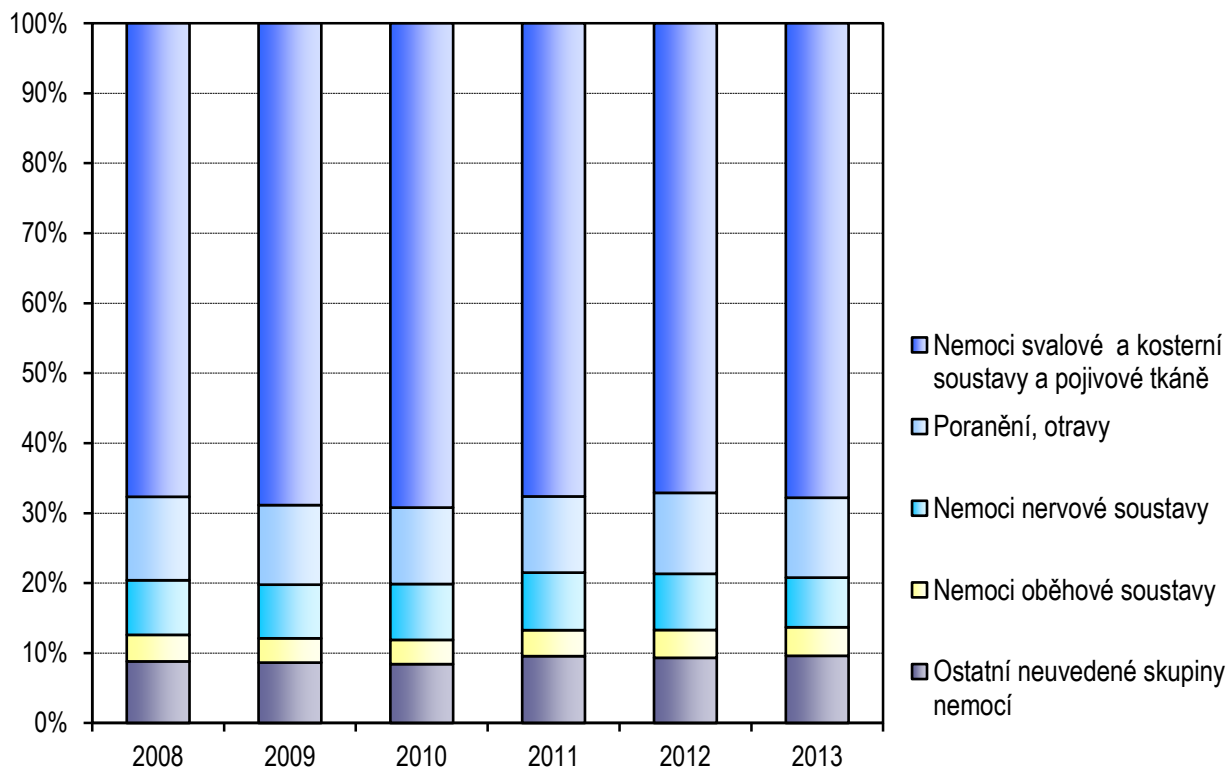
Diagnóza MKN-10		2010	2011	2012	2013	na 10 tis. obyvatel <sup>1)</sup> v r. 2013	Index 2013/2010 v %
Nemoci infekční a parazitární	A00–B99	381	364	376	329	3,98	86,35
Novotvary	C00–D48	2 934	3 056	3 070	3 222	39,01	109,82
Nemoci endokrinní	E00–E90	783	735	687	836	10,12	106,77
Poruchy duševní a poruchy chování	F00–F99	1 063	807	826	465	5,63	43,74
Nemoci nervové soustavy	G00–G99	15 786	16 339	15 788	13 812	167,25	87,50
Nemoci oběhové soustavy	I00–I99	6 845	7 381	7 815	7 950	96,27	116,14
Nemoci dýchací soustavy	J00–J99	2 234	2 218	2 016	2 044	24,75	91,50
Nemoci trávicí soustavy	K00–K93	1 097	2 145	1 119	1 128	13,66	102,83
Nemoci svalové a kosterní soustavy a pojivové tkáně	M00–M99	136 790	134 367	131 905	132 045	1 598,91	96,53
Nemoci močové a pohlavní soustavy	N00–N99	1 543	1 542	1 512	1 433	17,35	92,87
Těhotenství, porod a šestinedělí, stavy vzniklé v perinatálním období	O00–O99 P00–P96	2 908	3 689	3 004	2 873	149,26	98,80
Poranění, otravy	S00–T98	21 587	21 631	22 741	22 233	269,22	102,99
Ostatní neuvedené skupiny nemocí		3 696	4 436	5 710	6 380	77,25	172,62
Ústecký kraj		197 647	198 710	196 569	194 750	2 358,20	98,53
ČR		2 246 158	2 213 471	2 240 326	2 335 514	2 222,03	103,98

<sup>1)</sup> U Dg těhotenství, porod a šestinedělí, stavy vzniklé v perinatálním období přepočteno na 10 000 žen 15–49 let

**Počet vyšetření a počet výkonů  
v územních celcích v %**



**Vývoj struktury nově přijatých pacientů k léčbě  
dle vybraných skupin diagnóz v %**



## Využívání lůžkového fondu rehabilitačních oddělení nemocnic a rehabilitačních center a zatížení zdravotnických pracovníků

Ukazatel	Nemocnice		OLÚ	
	Ústecký kraj	ČR	Ústecký kraj	ČR
Počet oddělení	6	66	-	18
Počet pracovníků <sup>1)</sup>				
lékaři	17,66	203,29	-	117,66
ZPBD <sup>2)</sup> celkem	59,62	630,34	-	589,90
Průměrný počet lůžek	181,00	1 972,80	-	2 327,48
Průměrný denní stav obsazených lůžek				
celkem	113,4	1 441,0	-	2 043,6
na 1 lékaře	6,1	7,0	-	16,6
Počet lékařů na 100 lůžek	9,76	10,20	-	4,95
Počet ZPBD <sup>2)</sup> na 100 lůžek	32,94	31,61	-	24,81
Počet hospitalizovaných	2 824	35 239	-	21 304
Nemocniční letalita	0,7	0,4	-	1,2
Využití lůžek ve dnech	228,7	266,6	-	320,5
Průměrná ošetrovací doba	14,7	14,9	-	35,0
Prostoj lůžek <sup>3)</sup>	6,9	4,4	-	3,9

<sup>1)</sup> Součet úvazků vč. smluvních pracovníků k 31.12.

<sup>2)</sup> ZPBD-zdravotní pracovníci nelékaři s odbornou způsobilostí bez odborného dohledu (§ 5–§ 21a) dle zák. č. 96/2004 Sb.

<sup>3)</sup> Ve dnech na 1 hospitalizovaného z lůžek schopných provozu

Seznam nemocnic s lůžkovým rehabilitačním oddělením v kraji:

Městská nemocnice v Litoměřicích, p.o.

Krajská zdravotní, a.s., - Masarykova nemocnice Ústí nad Labem, o.z.

Krajská zdravotní, a.s., - Nemocnice Teplice, o.z.

Krajská zdravotní, a.s., - Nemocnice Chomutov, o.z.

Krajská zdravotní, a.s., - Nemocnice Děčín, o.z.

REMED Meziboří, s.r.o - lůžková RHC