



Informace ze zdravotnictví kraje Vysočina

Ústavu zdravotnických informací a statistiky
České republiky

Jihlava
16.7.2004

7

Psychiatrie vč. AT a sexuologie - činnost v kraji Vysočina v roce 2003

*Psychiatry incl. Alcohol and Drugs Guidance Centres and Sexology - Activity
in Branch in Region Vysočina in 2003*

Souhrn

Informace ze zdravotnictví kraje o činnosti oboru psychiatrie včetně AT a sexuologie v kraji Vysočina v roce 2003 obsahuje údaje o ambulantní péči z oblasti sítě zdravotnických zařízení, personálního zajištění, činnosti a stručný přehled pacientů podle užívané psychoaktivní látky. Údaje jsou členěny dle druhu zdravotnického zařízení a dle územní.

Summary

Information on health service activity in the branch of psychiatry including alcohol and drugs guidance centres and sexology in the Vysočina region in 2003 contains data about out-patient care from area of health service network, personnel capacity, activity and a brief overview of patients by used psychoactive substance. Data are presented by type of health establishment and by territory.

Podkladem pro zpracování dat o činnosti zdravotnických zařízení v oboru psychiatrie včetně AT a sexuologie byl výkaz A (MZ) 1-01, který vyplňuje každé oddělení (pracoviště) oboru, údaje o lůžkové péči byly převzaty z výkazu L (MZ) 1-02 o lůžkovém fondu. Výkazy byly součástí Programu statistických zjišťování v ČR na rok 2003 (Sbírka zákonů ČR, částka 163 ze dne 19.11.2002, formou vyhlášky ČSÚ č. 470/2002 Sb. a její samostatné přílohy). Program byl sestaven v souladu se zákonem č. 89/1995 Sb., o státní statistické službě, ve znění pozdějších předpisů.

Údaje pro výpočty relací na obyvatelstvo byly získány z dostupných materiálů ČSÚ.

Personální zajištění ambulantních služeb dle druhu zdravotnických zařízení a území

Koncem roku 2003 zabezpečovala v kraji Vysočina činnost oboru psychiatrie celkem 24 zdravotnická zařízení, pracovalo v nich 22,01 psychiatrů, 0,60 sexuologů a 12,75 středních zdravotnických pracovníků (dále jen SZP), vše souhrn úvazků včetně smluvních. Na 100 000 obyvatel tak připadalo 4,37 lékařů, nejvíce v okrese Pelhřimov (6,62), nejméně v okrese Žďár nad Sázavou (3,13). Tyto údaje však nejsou zcela směrodatné, neboť někteří lékaři mají ordinace v několika okresech, ale výkaz odevzdávají pouze v jednom.

Zpracovala: Irena Fišarová

ÚZIS ČR, Krajský odbor Vysočina

Benešova 21, 586 01 Jihlava

tel.: 567 563 691, 567 563 698

e-mail: fisarova@uzis.cz, <http://www.uzis.cz>

Personální zajištění ambulantních služeb dle druhu zdravotnického zařízení

Druh zdravotnického zařízení	Počet ZZ a pracovišť	Počet zaměstnanců ¹⁾				
		lékaři celkem	z toho:		psycho- logové	SZP
			psychiatrii	sexuo- logové		
Ambulantní část lůžkových zdravotnických zařízení	1	1,50	1,50	-	-	1,00
Samostatná ordinace lékaře specialisty	21	20,20	19,60	0,60	-	10,85
Ostatní ambulantní zařízení	2	0,91	0,91	-	-	0,90
Kraj	24	22,61	22,01	0,60	-	12,75

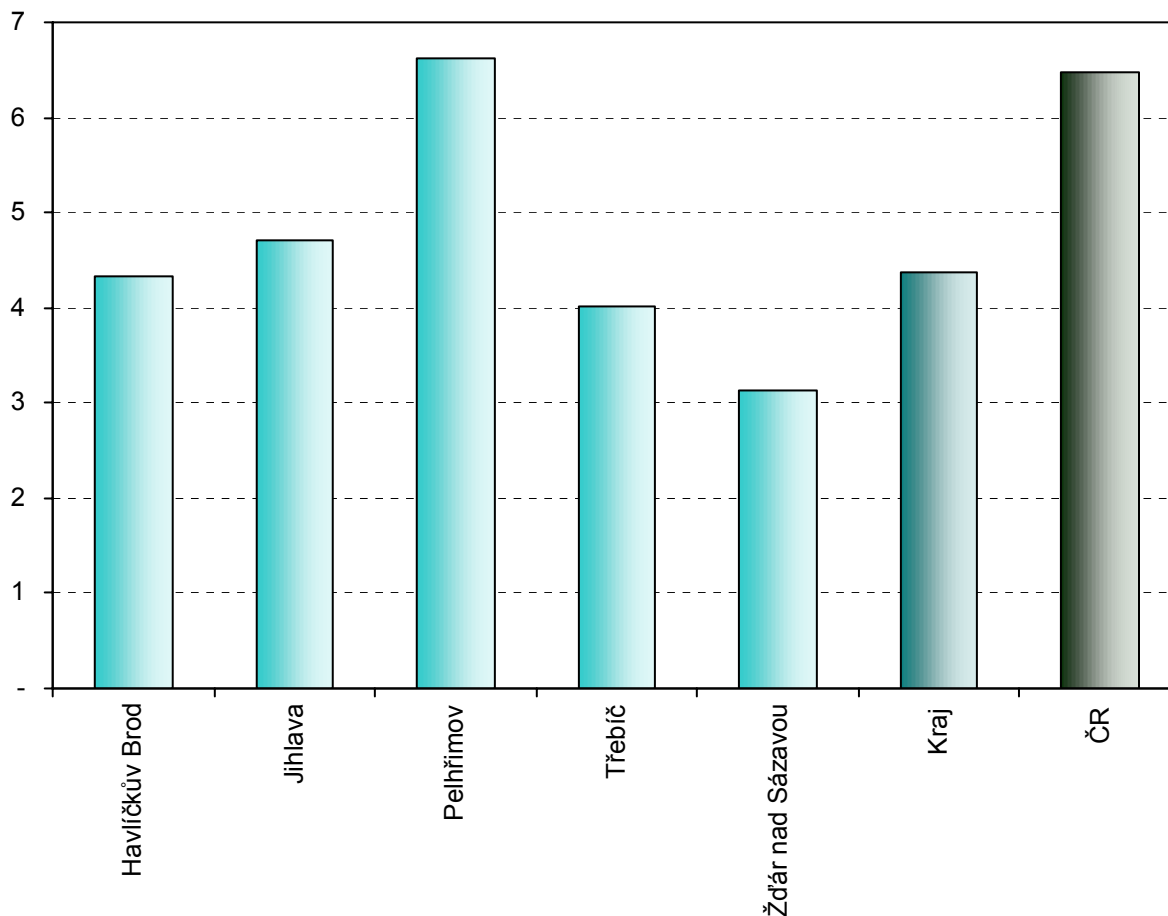
¹⁾ Součet úvazků (včetně smluvních)

Personální zajištění ambulantních služeb podle území

Území, okres	Počet ZZ a pracovišť	Počet zaměstnanců ¹⁾					Lékaři ¹⁾ na 100 000 obyvatel
		lékaři celkem	z toho:		psycho- logové	SZP	
			psychiatrii	sexuo- logové			
Havlíčkův Brod	5	4,10	4,10	-	-	4,05	4,32
Jihlava	6	5,10	5,10	-	-	-	4,71
Pelhřimov	4	4,80	4,20	0,60	-	2,80	6,62
Třebíč	4	4,70	4,70	-	-	3,50	4,02
Žďár nad Sázavou	5	3,91	3,91	-	-	2,40	3,13
Kraj	24	22,61	22,01	0,60	-	12,75	4,37
ČR	709	661,45	635,08	21,31	71,18	399,93	6,48

¹⁾ Součet úvazků (včetně smluvních)

Počet lékařů na 100 000 obyvatel



Činnost ambulantních služeb dle druhu zdravotnického zařízení, území, věku a pohlaví

V průběhu roku 2003 bylo v psychiatrických ordinacích kraje provedeno celkem 88 167 ambulantních ošetření-vyšetření (dále jen ošetření), což je o 4,7 % více, než v minulém roce. Nejvíce ošetření bylo poskytnuto v samostatných ordinacích lékařů specialistů.

Každý lékař poskytl denně v průměru 15 ošetření. Na 10 000 obyvatel jich připadlo 1 703,47 (ČR 2 401,68). Nejvíce v okrese Pelhřimov (2 168,64), kde však jeden z lékařů vykazuje počty ošetření i za svou ordinaci v okrese Havlíčkův Brod a nejméně v okrese Žďár nad Sázavou (1 061,36), kde naopak má detašované pracoviště lékař z Jihlavska. Pomoc psychiatra vyhledávají častěji ženy (61,8 %).

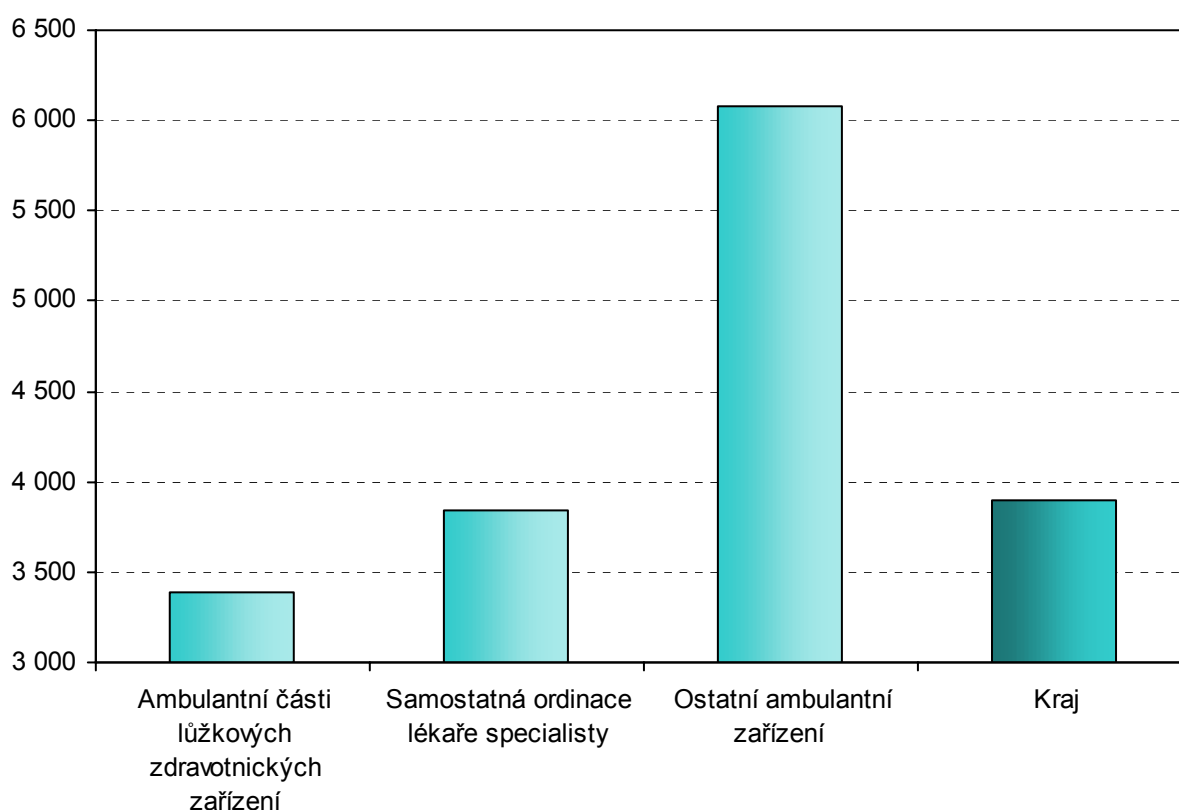
Prvních ošetření bylo poskytnuto celkem 15 460, na 10 000 obyvatel to bylo 298,70 (ČR 410,89). Největší podíl na tomto počtu, stejně jako v celé ČR, má věková skupina 20 a více let, a to 91,4% (ČR 88,6 %). Na stejný počet obyvatel bylo nejvíce prvních ošetření opět v okrese Pelhřimov (468,22) a nejméně v okrese Žďár nad Sázavou (214,34). V okrese Pelhřimov byl zaznamenán nejvyšší počet těchto ošetření i ve věkové skupině 15-19 let (464,32), na čemž má značný podíl skutečnost, že zde sídlí výchovné ústavy pro mládež.

Činnost ambulantních služeb (počty ošetření - vyšetření) dle druhu zdravotnického zařízení

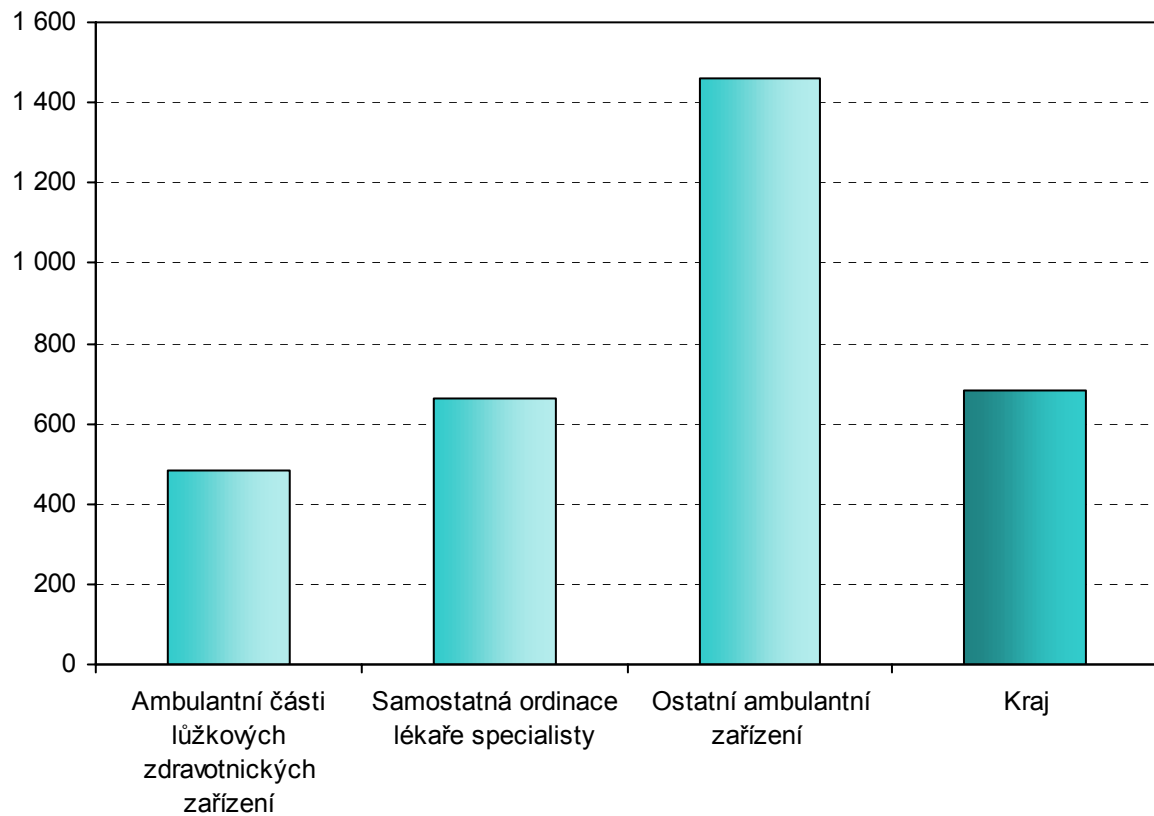
Druh zdravotnického zařízení	Počet ošetření - vyšetření			Počet prvních ošetření		
	celkem	z toho ženy v %	na 1 lékaře ¹⁾	celkem	z toho ženy v %	na 1 lékaře ¹⁾
Ambulantní část lůžkových zdravotnických zařízení	5 088	47,29	3 392	722	57,62	481
Samostatná ordinace lékaře specialisty	77 545	63,32	3 839	13 411	61,75	664
Ostatní ambulantní zařízení	5 534	54,10	6 081	1 327	55,69	1 458
Kraj	88 167	61,82	3 899	15 460	61,03	684

¹⁾ Součet úvazků (včetně smluvních)

Počet ošetření - vyšetření na 1 lékaře dle druhu zařízení



**Počet prvních ošetření na 1 lékaře
ve sledovaném roce dle druhu zařízení**

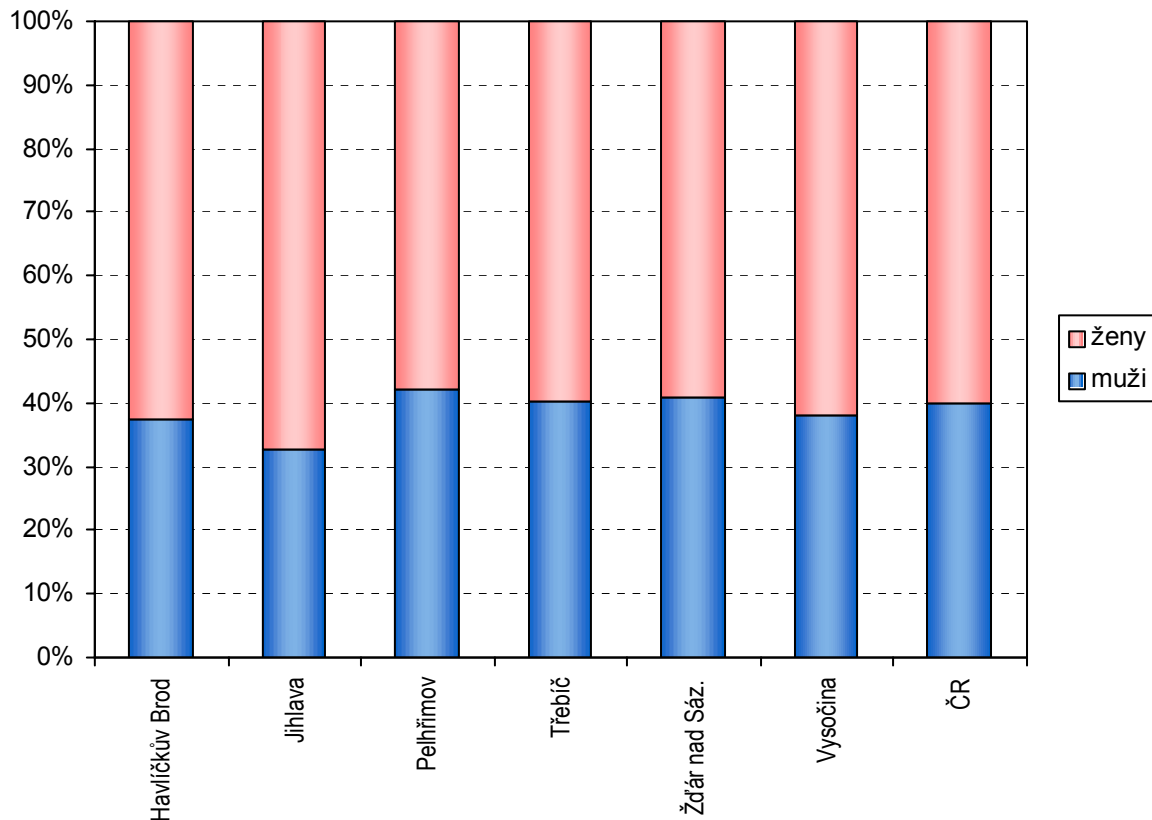


Činnost ambulantních služeb (počty ošetření - vyšetření) dle území

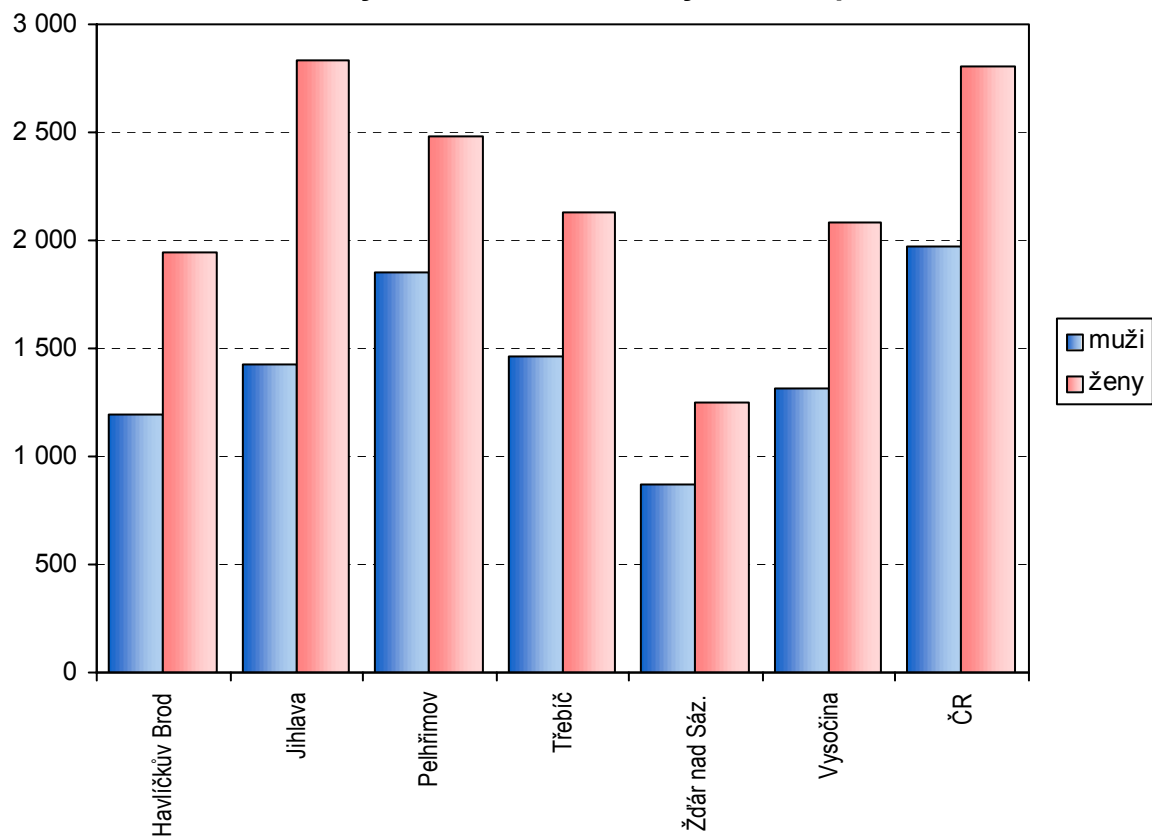
Území, okres	Počet ošetření - vyšetření						
	celkem			v tom			
	absolutně	na 1 lékaře ¹⁾ a den	na 10 000 obyvatel	muži		ženy	
				absolutně	na 10 000 mužů	absolutně	na 10 000 žen
	Všechna ošetření - vyšetření						
Havlíčkův Brod	14 891	14	1 571,06	5 578	1 189,82	9 313	1 944,18
Jihlava	23 172	18	2 140,34	7 589	1 424,09	15 583	2 834,66
Pelhřimov	15 743	13	2 168,64	6 628	1 848,09	9 115	2 481,62
Třebíč	21 095	18	1 803,90	8 459	1 466,54	12 636	2 132,26
Žďár nad Sázavou	13 266	13	1 061,36	5 408	871,46	7 858	1 248,61
Vysočina	88 167	15	1 703,47	33 662	1 316,09	54 505	2 081,93
ČR	2 450 106	15	2 401,68	980 244	1 973,04	1 469 862	2 808,58
	První ošetření						
Havlíčkův Brod	2 775	3	292,77	1 085	231,44	1 690	352,80
Jihlava	3 364	3	310,72	1 174	220,30	2 190	398,38
Pelhřimov	3 399	3	468,22	1 411	393,43	1 988	541,25
Třebíč	3 243	3	277,32	1 264	219,14	1 979	333,95
Žďár nad Sázavou	2 679	3	214,34	1 090	175,64	1 589	252,49
Vysočina	15 460	3	298,70	6 024	235,52	9 436	360,43
ČR	419 175	3	410,89	171 410	345,02	247 765	473,42

¹⁾ Součet úvazků (včetně smluvních)

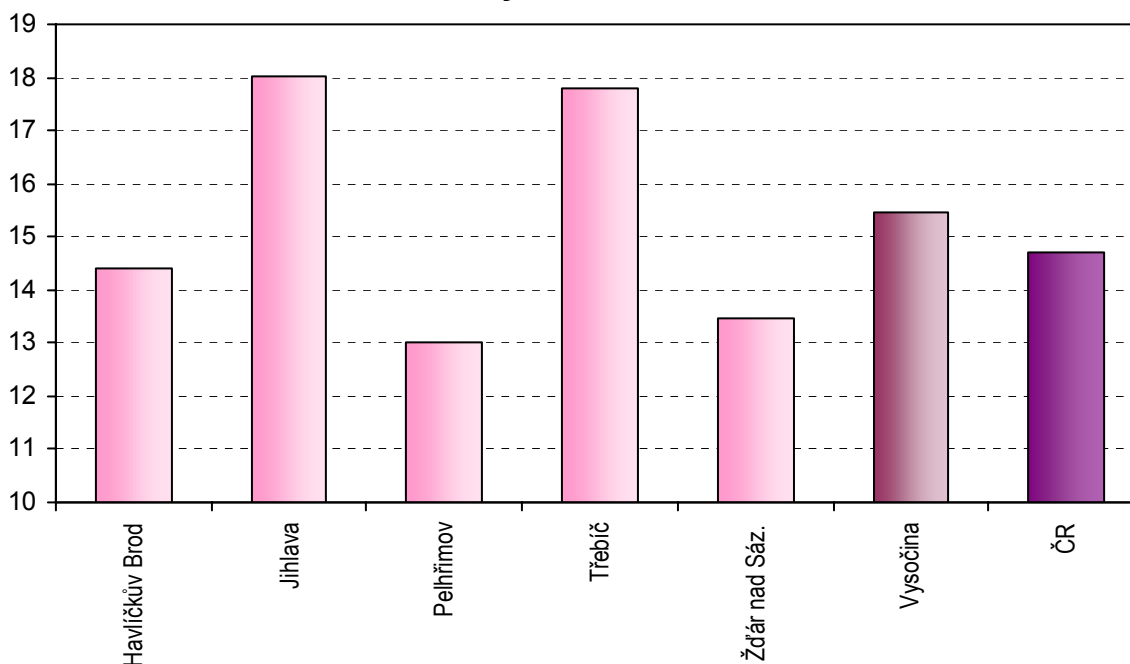
Struktura ošetření - vyšetření dle pohlaví



Ošetření - vyšetření na 10 000 obyvatel dle pohlaví



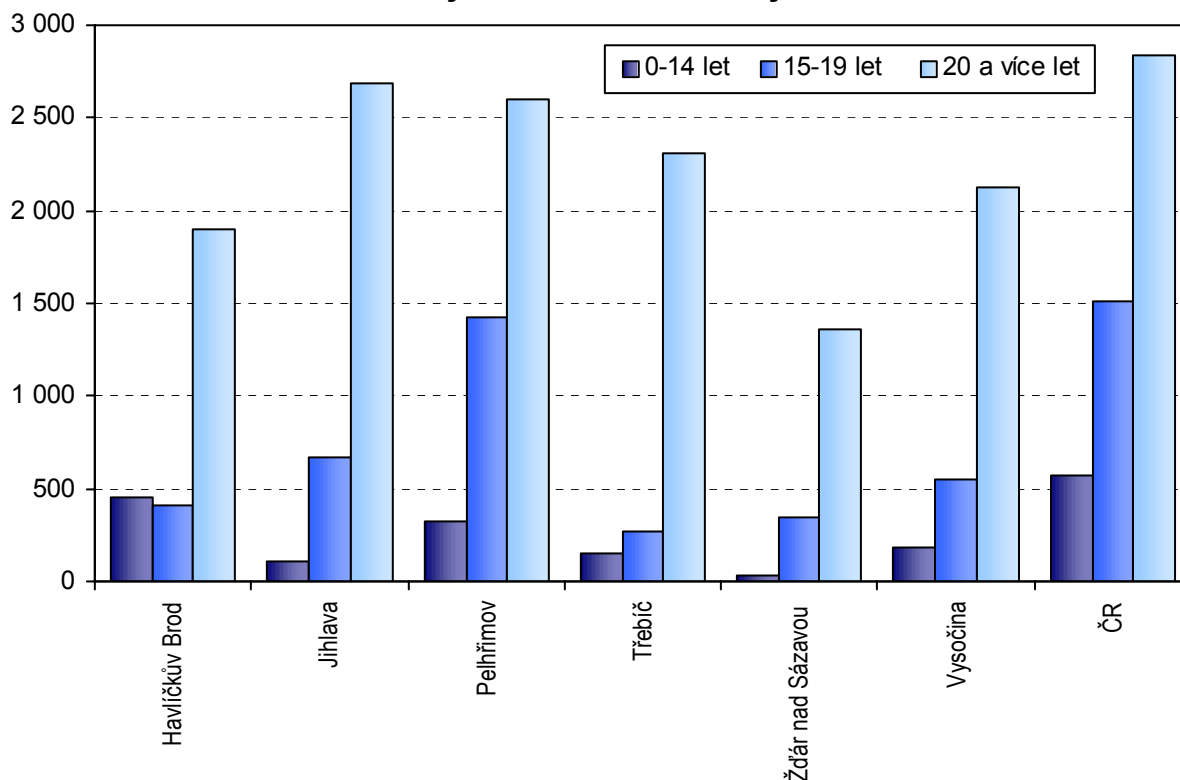
Počet ošetření-vyšetření na 1 lékaře a den



Činnost ambulantních služeb (počty ošetření - vyšetření) dle věku a území

Území, okres	Počet ošetření - vyšetření ve věkové skupině						% ošetř. - vyšetř. ochranné léčby ze všech ošetř. - vyšetř.
	0-14 let		15-19 let		20 a více let		
	absolutně	na 10 000 dětí	absolutně	na 10 000 dorostu	absolutně	na 10 000 dospělých	
Všechna ošetření - vyšetření							
Havlíčkův Brod	676	452,90	263	404,68	13 952	1 901,91	0,73
Jihlava	179	104,21	476	664,53	22 517	2 683,05	0,32
Pelhřimov	369	325,80	669	1 424,92	14 705	2 599,30	0,50
Třebíč	289	147,78	227	273,92	20 579	2 309,70	0,50
Žďár nad Sázavou	81	37,59	312	347,48	12 873	1 362,77	0,63
Vysočina	1 594	188,56	1 947	546,56	84 626	2 129,42	0,51
ČR	90 192	574,01	100 123	1 507,39	2 259 791	2 836,73	0,95
První ošetření							
Havlíčkův Brod	255	170,84	117	180,03	2 403	327,57	0,72
Jihlava	58	33,77	201	280,61	3 105	369,98	0,51
Pelhřimov	97	85,64	218	464,32	3 084	545,14	0,32
Třebíč	64	32,73	123	148,43	3 056	342,99	0,80
Žďár nad Sázavou	54	25,06	149	165,94	2 476	262,12	0,90
Vysočina	528	62,46	808	226,82	14 124	355,40	0,63
ČR	23 742	151,10	24 033	361,83	371 400	466,22	0,76

Počet ošetření-vyšetření na 10 000 obyvatel dle věku



Vybraná onemocnění u léčených pacientů

Nejčastější příčinou psychiatrických ošetření v roce 2003 byly i v kraji Vysočina neurotické poruchy, kdy na 10 000 obyvatel připadlo 96,41 léčených pacientů (ČR 155,04), dále afektivní poruchy s 83,85 léčenými pacienty, těch bylo dokonce více než je průměr v ČR (77,65). Naopak méně pacientů než v ČR, se léčilo pro organické duševní poruchy (32,50; ČR 44,19), schizofrenii (26,88; ČR 37,24), poruchy osobnosti (12,73; ČR 24,13) a poruchy vyvolané alkoholem (12,38; ČR 23,05).

Vybraná onemocnění u léčených pacientů dle druhu zdravotnického zařízení

Druh zdravotnického zařízení	Počet prvních ošetření pro vybraná onemocnění ¹⁾					
	organické duševní poruchy	poruchy vyvolané alkoholem	schizofrenie	afektivní poruchy	neurotické poruchy	poruchy osobnosti
Ambulantní část lůžkových zdravotnických zařízení	89	78	78	170	223	14
Samostatná ordinace lékaře specialisty	1 507	358	1 222	4 121	4 132	508
Ostatní ambulantní zařízení	86	205	91	49	635	137
Kraj	1 682	641	1 391	4 340	4 990	659

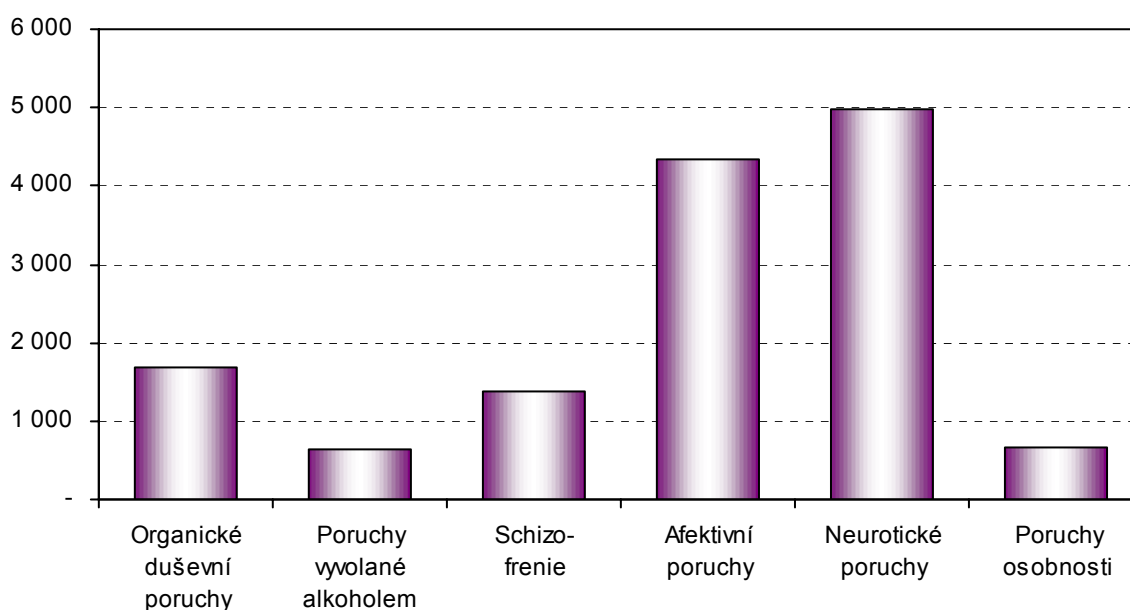
¹⁾ Počet zjištěných diagnóz, ne pacientů

Vybraná onemocnění u léčených pacientů dle území

Území, okres	Počet prvních ošetření pro vybraná onemocnění ¹⁾					
	organické duševní poruchy	poruchy vyvolané alkoholem	schizo-frenie	afektivní poruchy	neurotické poruchy	poruchy osobnosti
	absolutně					
Havlíčkův Brod	249	44	208	1 062	726	128
Jihlava	236	92	355	1 330	1 036	136
Pelhřimov	453	84	256	743	1 035	112
Třebíč	405	203	300	830	1 067	101
Žďár nad Sázavou	339	218	272	375	1 126	182
Vysočina	1 682	641	1 391	4 340	4 990	659
ČR	45 083	23 518	37 987	79 215	158 168	24 618
	na 10 000 obyvatel					
Havlíčkův Brod	26,27	4,64	21,94	112,05	76,60	13,50
Jihlava	21,80	8,50	32,79	122,85	95,69	12,56
Pelhřimov	62,40	11,57	35,26	102,35	142,57	15,43
Třebíč	34,63	17,36	25,65	70,98	91,24	8,64
Žďár nad Sázavou	27,12	17,44	21,76	30,00	90,09	14,56
Vysočina	32,50	12,38	26,88	83,85	96,41	12,73
ČR	44,19	23,05	37,24	77,65	155,04	24,13

¹⁾ Počet zjištěných diagnóz, ne pacientů

Počet prvních ošetření pro vybraná onemocnění



Pacienti ambulantních pracovišť AT dle užívané psychoaktivní látky

V roce 2003 bylo v kraji Vysočina léčeno celkem 1 199 pacientů užívajících psychoaktivní látky. Alkohol užívalo 76,1 % léčených pacientů (ČR 58,3 %), z toho 73,7 % bylo na této látce závislých a drogy 23,9 % (ČR 41,7 %), s procentem závislosti 62,2, což je o 7,8 % méně než v ČR. V přepočtu na 10 000 obyvatel bylo na Vysočině léčeno 17,64 pacientů užívajících alkohol (ČR 24,52) a pouze 5,53 pacientů užívajících drogy, což je třikrát méně než v ČR (17,51). Nejvíce jich bylo v okrese Pelhřimov (22,04), kde jsou pro tyto diagnózy léčení hlavně chovanci výchovných ústavů pro mládež, kteří jsou zde soustředěni z celé ČR.

Pacienti ambulantních pracovišť AT dle užívané psychoaktivní látky

Území, okres	Pacienti "živé kartotéky" podle užívané psychoaktivní látky					
	alkohol			drogy		
	celkem	z toho závislí v %	na 10 000 obyvatel	celkem	z toho závislí v %	na 10 000 obyvatel
Havlíčkův Brod	205	87,80	21,63	33	48,48	3,48
Jihlava	73	95,89	6,74	14	64,29	1,29
Pelhřimov	157	80,25	21,63	160	73,75	22,04
Třebíč	222	37,84	18,98	50	26,00	4,28
Žďár nad Sázavou	256	83,20	20,48	29	75,86	2,32
Vysočina	913	73,71	17,64	286	62,24	5,53
ČR	25 017	77,50	24,52	17 864	69,96	17,51

Využívání lůžkového fondu psychiatrických oddělení nemocnic a odborných léčebných ústavů (OLÚ) a zatížení zdravotnických pracovníků

Lůžkovou péči psychiatrického oboru zajišťovala v roce 2003 v našem kraji celkem 4 oddělení, z toho 1 v nemocnici, 2 v psychiatrických léčebnách (dále jen PL) pro dospělé a 1 v dětské PL. Pacientům byla k dispozici ve čtyřech okresech, kromě pelhřimovského. Bylo v nich hospitalizováno celkem 5 320 pacientů, z toho 4 794 v PL. Na 100 lůžek v nemocnici připadalo 5,17 lékařů (ČR 9,63), v PL 4,53 a tento ukazatel byl srovnatelný s hodnotou pro ČR (4,48). Počet SZP na 100 lůžek činil v nemocnici 25,00 a byl nižší než v ČR (35,68), naopak v PL 32,39 byl vyšší o 12,5 % než v ČR (28,79), vše opět souhrn úvazků včetně smluvních. Průměrná ošetrovací doba na nemocničním oddělení v kraji 32,0 dne byla vyšší než v ČR (22,1) o 9,9 dnů. V PL pacienti pobývali v průměru 100,9 dne, což bylo o 27,9 dní více než činil průměr pro ČR (73,0).

Využívání lůžkového fondu psychiatrických oddělení nemocnic a odborných léčebných ústavů (OLÚ) a zatížení zdravotnických pracovníků

Ukazatel	Nemocnice		OLÚ	
	kraj	ČR	kraj	ČR
Počet oddělení	1	33	3	31
Počet zaměstnanců ¹⁾				
lékaři	3,10	146,15	68,33	432,54
střední zdravotničtí pracovníci celkem	15,00	541,19	488,12	2 780,16
střední zdravotničtí pracovníci u lůžka	13,00	497,11	474,12	2 632,33
nižší a pomocní zdravotničtí pracovníci u lůžka	1,00	128,06	120,20	1 113,01
Průměrný počet lůžek	60,00	1 523,94	1 507,00	9 647,96
Průměrný denní stav obsazených lůžek				
celkem	46,1	1 195,0	1 325,5	8 616,6
na 1 lékaře	14,9	8,2	19,4	19,9
na 1 SZP u lůžka	3,6	2,4	2,8	3,3
Počet lékařů na 100 lůžek	5,17	9,63	4,53	4,48
Počet SZP na 100 lůžek	25,00	35,68	32,39	28,79
Počet hospitalizovaných	526	19 721	4 794	43 106
Nemocniční letalita	-	2,7	49,1	41,9
Využití lůžek ve dnech	280,6	286,2	321,0	326,0
Průměrná ošetrovací doba	32,0	22,1	100,9	73,0
Prostoj lůžek ²⁾	9,6	4,7	13,6	7,8

¹⁾ Součet úvazků

²⁾ Ve dnech na 1 hospitalizovaného z lůžek schopných provozu

Seznam nemocnic s psychiatrickým oddělením v kraji:

Nemocnice Třebíč, p.o.

Seznam OLÚ s psychiatrickým oddělením v kraji:

Psychiatrická léčebna Havlíčkův Brod

Psychiatrická léčebna Jihlava

Dětská psychiatrická léčebna Velká Bíteš