



Informace ze zdravotnictví Kraje Vysočina

Ústavu zdravotnických informací a statistiky
České republiky

Brno
23. 7. 2012

7

Činnost oboru psychiatrie vč. AT a sexuologie v Kraji Vysočina v roce 2011

*Activity of branch Psychiatry incl. alcohol and drugs guidance centres
and sexuology in the Vysočina Region in 2011*

Souhrn

Počet ambulantních psychiatrických ošetření-vyšetření vzrostl oproti předchozímu roku o 6,8 %, tj. na 121 963 vyšetření. Nárůst byl zaznamenán také u počtu pacientů, o 4,2 %. Celkově bylo v roce 2011 ošetřeno 22 680 pacientů, psychiatrickou péčí vyhledávaly častěji ženy.

Summary

Number of psychiatric examinations has increased by 6,8 % since previous year, it is exactly 121 963 examinations. Increase has been founded also in number of patients, by 4,2 %. Altogether 22 680 patients were treated in 2011; women often needed psychiatric care.

Podkladem pro zpracování informace jsou údaje z ročního výkazu A(MZ)1-01 o činnosti oboru psychiatrie, který vyplňují každoročně všechna ambulantní pracoviště psychiatrie, ambulantní pracoviště AT, sexuologie, gerontopsychiatrie, včetně ambulantních částí nemocnic, zařízení poskytující parciální hospitalizaci (stacionáře), zařízení krizové intervence, zařízení pro léčbu drogových závislostí a ambulantní pracoviště psychiatrické léčebny. Vyplňování se týká všech zdravotnických zařízení bez ohledu na jejich zřizovatele. Výkazy jsou součástí Programu statistických zjišťování v ČR na příslušný rok. Formuláře výkazů a pokyny pro jejich vyplnění jsou vystaveny na www.uzis.cz.

V roce 2011 bylo v kraji registrováno 35 ambulantních psychiatrických oddělení a pracovišť, všechna odevzdala vyplněný výkaz.

Činnost psychiatrických ambulancí zajišťovalo 48,54 odborných pracovníků (průměrný roční přepočtený počet včetně smluvních), z toho bylo 28,85 lékařů, všichni se specializací v oboru psychiatrie. Počet zdravotnických pracovníků nelékařů s odbornou způsobilostí (ZPBD) činil 15,59 úvazku, psychologů 2,10 a ostatních odborných pracovníků 2,00 úvazku. Z kategorie ZPBD se od roku 2010 vyčleňuje adiktolog, tj. nelékařský zdravotnický pracovník vykonávající preventivní, léčebnou a rehabilitační péči o osoby závislé na návykových látkách (§ 21a zákona č. 96/2004 Sb.). V psychiatrických ambulancích kraje nepůsobil v letech 2010–2011 žádný adiktolog. Ve srovnání s rokem 2010 došlo k poklesu přepočteného počtu odborných pracovníků o 3,27; pokles se týkal kategorií psychologové a ostatní odborní pracovníci. Celých 84 % lékařů pracovalo v samostatných ordinacích lékařů specialistů. Na 10 tisíc obyvatel kraje připadlo 0,56 lékaře (ČR 0,73).

Celkem bylo v kraji poskytnuto 121 963 ambulantních psychiatrických vyšetření 22 680 pacientům, tj. proti minulému roku o 6,8 % více ošetření a o 4,2 % více pacientů. Na jednoho léčeného pacienta připadlo 5,4 vyšetření (ČR 5,0). Téměř 63 % pacientů byly ženy, děti do 14 let se na počtu léčených podílely 3,3 % a mladiství 15–19 let 4,6 %. V počtu léčených je zahrnuto 12 pacientů v substituční léčbě závislosti na opioidech a opiátech, všichni nad 20 let, a 46 pacientů, 34 žen a 12 mužů, kteří se rozhodli vyřešit nepříjemný stav či nežádoucí pocit sebepoškozením, z toho 11 dětí do 14 let a 13 mladistvých ve věku 15–19 let.

U sledovaných skupin diagnóz je jednotkou zjišťování diagnóza, to znamená, že pacient je započítán tolikrát, pro kolik onemocnění se léčí. Nejčastějšími diagnózami, se kterými navštívili pacienti psychiatrické ordinace, byly stejně jako v předešlých letech neurotické poruchy (31,8 %), sem patří i nově sledované poruchy příjmu potravy. Druhou nejčastější diagnózou jsou afektivní poruchy (28,6 %) a třetí v pořadí organické duševní poruchy (12,2 %) sledované do roku 2010 jako jedna skupina diagnóz F00–F09 se rozdělily na diagnózu demence u Alzheimerova nemoci F00 (4,6 %), ostatní demence F01–F03 (2,5 %) a organické duševní poruchy F04–F09 (5,1 %). Ve všech třech skupinách nejčastějších onemocnění převažovaly ženy, jejichž podíl se pohyboval od 60 % do 69 %. Schizofrenie byla diagnostikována u 8 % léčených pacientů, ženy tvořily polovinu. Proti předchozímu roku byl zaznamenán vysoký nárůst počtu léčených s vývojovou poruchou v dětství a adolescenci, a to o 37 %, s organickou duševní poruchou F00–F09 o 20 % a s patologickým hráčstvím o 19 %. Pokles byl zaznamenán v počtu léčených poruch vyvolaných alkoholem a sexuálních dysfunkcí a deviací.

Počet léčených pacientů v daném roce u vybraných skupin diagnóz se sleduje v přepočtu na 10 tisíc obyvatel jako tzv. roční prevalence. Nejvyšší míra prevalence byla zjištěna u skupiny diagnóz neurotické poruchy (140,79 pacientů na 10 tisíc obyvatel; ČR 205,43), afektivní poruchy (126,35; ČR 97,81), vývojové poruchy v dětství a adolescenci (91,54 na 10 tisíc dětí a dorostu ve věku do 19 let, ČR 130,68) a organické duševní poruchy (54,08; ČR 64,22). Pacienti jsou sledováni podle sídla zdravotnického zařízení, nikoli podle trvalého bydliště. Okresní údaje jsou pouze informativní, mohou kopírovat nerovnoměrnost v zabezpečení psychiatrické péče v okresech a s tím související počet léčených pacientů.

Dále se sleduje počet nově zjištěných onemocnění u vybraných skupin diagnóz v přepočtu na 10 tisíc obyvatel, tzv. incidence. Tento ukazatel byl nejvyšší u vývojových poruch v dětství a adolescenci (29,15 nově zjištěných onemocnění na 10 tisíc dětí a dorostu ve věku do 19 let, ČR 41,90), neurotických poruch (27,19 nově zjištěných onemocnění na 10 tisíc obyvatel, ČR 54,33), afektivních poruch (18,11, ČR 17,95) a u organických duševních poruch (13,77, ČR 18,79).

Z porovnání počtu pacientů v jednotlivých skupinách vybraných psychiatrických diagnóz podle pohlaví vyplývá, že ženy častěji onemocní neurotickými, afektivními a organickými duševními poruchami. Muži jsou výrazně častěji léčeni se sexuálními poruchami a sexuálními dysfunkcemi, s diagnózou patologické hráčství, v souvislosti s vývojovými poruchami v dětství a adolescenci, s poruchami vyvolanými alkoholem a s mentální retardací.

Ve všech psychiatrických ambulancích se léčilo 751 dětí do 14 let, kterým bylo poskytnuto 2 696 ošetření. Ve věku 15–19 let se léčilo 1 032 pacientů, u kterých bylo vykázáno 3 325 ošetření. U dětí i dorostu byla nejčastější diagnózou vývojová porucha v dětství a adolescenci (87,49 na 10 tisíc dětí 0–14 let, ČR 134,24 a 101,66 na 10 tisíc mladistvých ve věku 15–19 let, ČR 120,97), významná jsou dále léčená onemocnění neurotickými poruchami (15,56 na 10 tisíc dětí, ČR 29,89 a 102,33 na 10 tisíc mladistvých, ČR 168,73).

Při hodnocení počtu léčených a nově hlášených onemocnění dětských a dorostových pacientů je třeba brát v úvahu, že jedna psychiatrická ambulance pro děti a dorost s celým lékařským úvazkem, která za rok 2010 neodevzdala výkaz, za rok 2011 výkaz již odevzdala.

V kraji bylo evidováno 405 léčených pacientů užívajících nealkoholové drogy (bez tabáku), na 10 tisíc obyvatel připadlo v kraji 7,91 toxikomanů (ČR 13,85). Z celkového počtu toxikomanů tvořily ženy 63 %, z toho jich nejvíce bylo ve věku 20–39 let (43 % všech žen užívajících psychoaktivní látku – bez tabáku). Závislost na drogách byla prokázána u 80 % pacientů v kraji (ČR 85 %). Největší zastoupení měly léčené osoby požívající kombinaci drog, a to 2,60 pacientů na 10 tisíc obyvatel, druhé v pořadí byly osoby zneužívající kanabinoidy (1,54) a na třetím místě byly osoby léčené pro zneužívání sedativ a hypnotik (1,43). Z léčených alkoholiků bylo 31 % žen (ČR 34 %), nejvíce ve věkové skupině 40-64 let, 61 % z léčených alkoholiček. Pouze 11 kuřáků a 8 kuřaček vyhledalo lékařskou péči ve dvou okresech, v Jihlavě 17 a v Pelhřimově 2, všichni byli závislí.

V nemocnicích kraje není žádné lůžkové psychiatrické oddělení, akutní lůžkovou psychiatrickou péči zajišťuje psychiatrická léčebna Pateb s.r.o., Jemnice. Následnou psychiatrickou péči poskytují další tři psychiatrické léčebny, Dětská psychiatrická léčebna Velká Bíteš a dvě léčebny pro dospělé v Havlíčkově Brodě a v Jihlavě. Celkem bylo v léčebnách hospitalizováno 5 208 pacientů s průměrnou ošetrovací dobou 89,0 dne. Využití lůžek z maximální lůžkové kapacity činilo 337,9 dne.

Zpracovala: MUDr. Jaroslava Pazourková
ÚZIS ČR, Regionální pracoviště Brno
Vinařská 6, 603 00 Brno
telefon: 543 559 454, fax: 543 559 455
e-mail: pazourkova@uzis.cz
<http://www.uzis.cz>

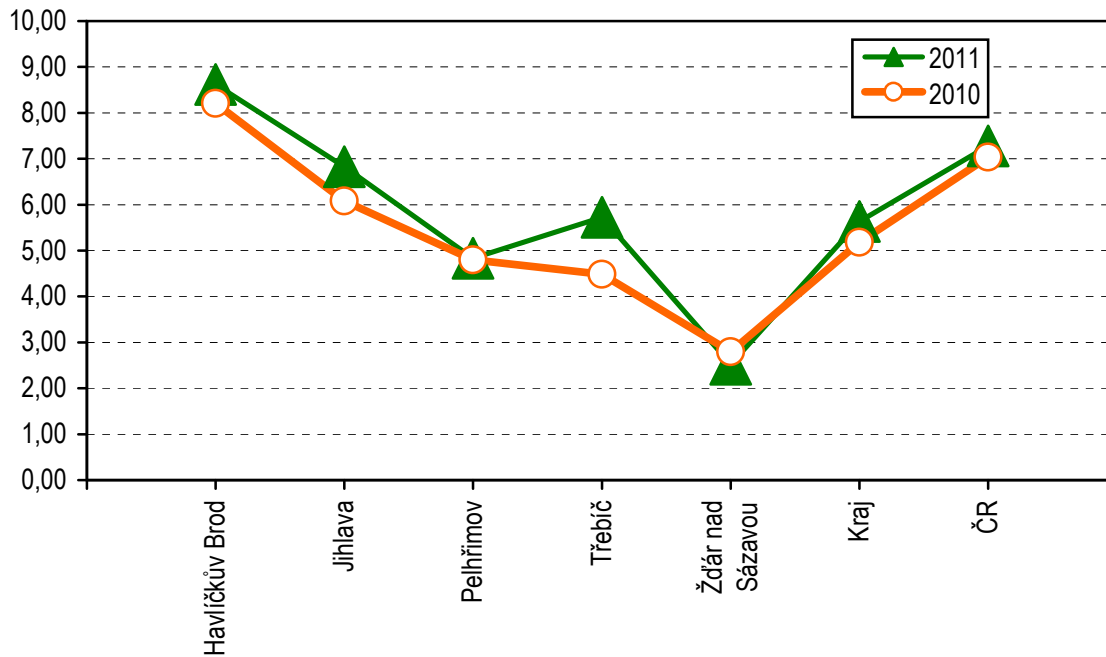
Zajištění ambulantní péče podle druhu zdravotnických zařízení a podle území

Ukazatel	Počet odborných pracovníků ¹⁾			Počet léčených pacientů		Počet ošetření - vyšetření			
	celkem	z toho		celkem	z toho ženy (v %)	celkem	z toho ženám (v %)	na 1 lékaře	na 1 léčeného pacienta
		lékaři	ZPBD ²⁾						
podle druhu zdravotnických zařízení									
Ambulantní část lůžkových zařízení	10,41	3,42	5,09	2 149	61,6	12 344	59,0	3 609	5,7
Samostatné ordinace lékařů specialistů	36,05	24,25	9,60	19 458	62,9	104 669	63,3	4 316	5,4
Ostatní ambulantní zařízení	2,08	1,18	0,90	1 073	65,6	4 950	62,0	4 195	4,6
Celkem v kraji	48,54	28,85	15,59	22 680	62,9	121 963	62,8	4 227	5,4
podle území									
Havlíčkův Brod	16,05	8,20	4,40	6 336	62,9	31 483	59,6	3 839	5,0
Jihlava	11,99	7,65	3,69	4 954	63,2	30 764	63,8	4 021	6,2
Pelhřimov	5,00	3,50	1,50	3 079	64,5	14 972	70,1	4 278	4,9
Třebíč	9,80	6,50	3,30	5 393	60,5	29 314	61,6	4 510	5,4
Žďár nad Sázavou	5,70	3,00	2,70	2 918	64,9	15 430	62,8	5 143	5,3
Vysočina	48,54	28,85	15,59	22 680	62,9	121 963	62,8	4 227	5,4
ČR	1 281,37	764,00	404,30	556 456	59,5	2 799 199	60,5	3 664	5,0

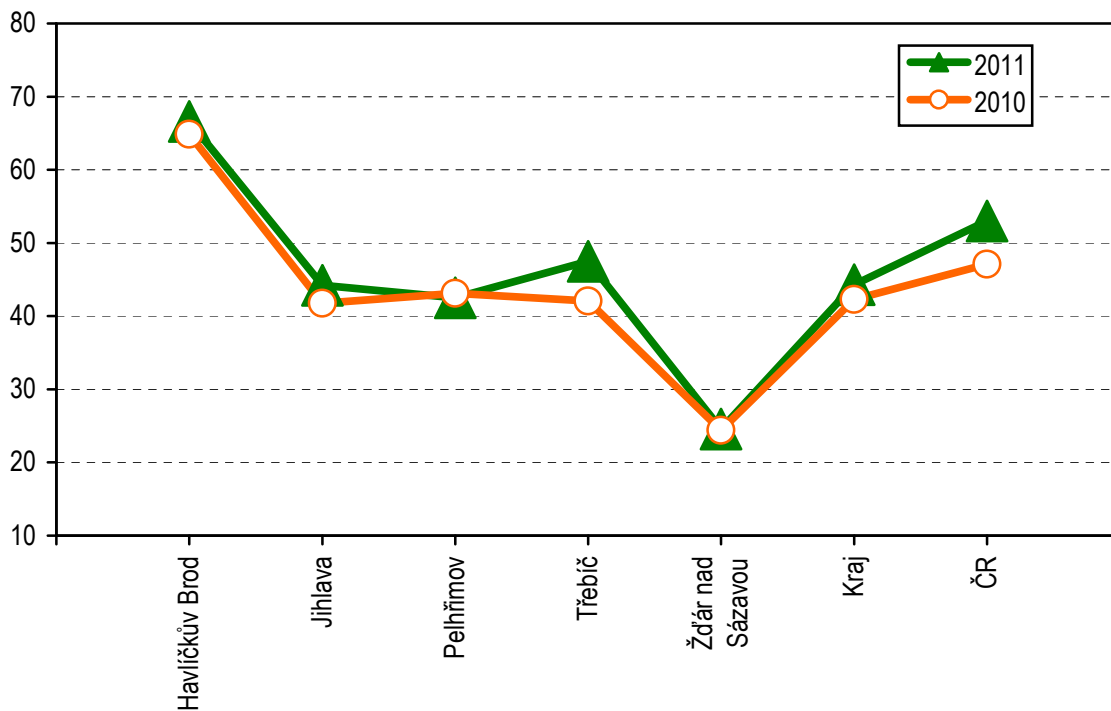
¹⁾ Průměrný roční přepočtený počet pracovníků včetně smluvních, součet úvazků

²⁾ ZPBD - zdravotničtí pracovníci nelékaři s odbornou způsobilostí bez odborného dohledu dle zákona č. 96/2004 Sb., o nelékařských zdravotnických povoláních, § 5–§ 21

Počet lékařů na 100 tisíc obyvatel
v letech 2010–2011



Počet léčených pacientů na 1 000 obyvatel
v letech 2010–2011



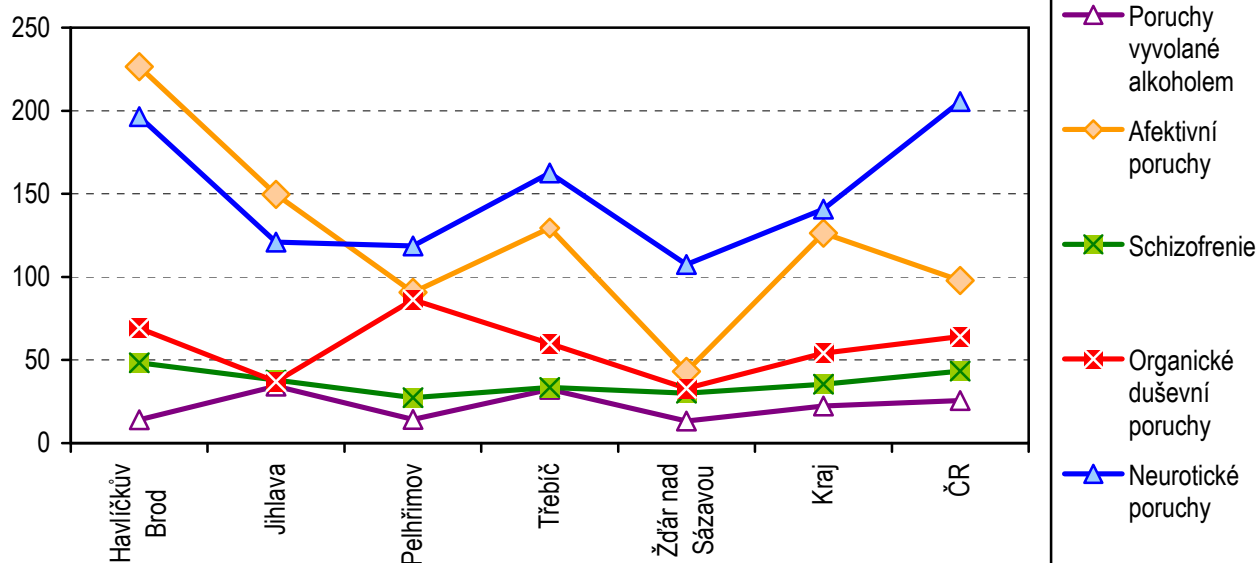
Poměrné zastoupení léčených onemocnění podle vybraných diagnóz, pohlaví a věkových skupin, nově zjištěná onemocnění

Vybrané diagnózy (diagnóza MKN-10)	Celkem	z toho v %				
		ženy	nově zjištěná onemocnění	0–14	15–19	20 let a více
Demence u Alzheimerovy nemoci (F00) ¹⁾	1 051	68,8	26,2	-	-	100,0
Ostatní demence (F01–F03) ¹⁾	572	63,6	19,4	5,1	-	94,9
Organické duševní poruchy (F04–F09) ¹⁾	1 146	60,3	27,8	-	0,4	99,6
Poruchy vyvolané alkoholem (F10)	1 148	30,9	21,7	-	3,8	96,2
Poruchy vyvolané ostatními psychoaktivními látkami (F11–F19)	459	58,0	27,0	0,2	21,6	78,2
Schizofrenie (F20–F29)	1 819	52,3	9,7	0,1	2,0	97,9
Afektivní poruchy (F30–F39)	6 469	71,2	14,3	0,2	1,9	97,9
Neurotické poruchy (F40–F48, F50–F59)	7 208	71,0	19,3	1,6	4,3	94,1
z toho poruchy příjmu potravy (F50) ²⁾	85	85,9	36,5	17,6	31,8	50,6
z toho sexuální dysfunkce (F52)	205	12,2	36,1	0,5	2,4	97,1
Poruchy osobnosti (F60–F63, F68–F69)	793	46,4	14,1	-	6,4	93,6
z toho patologické hráčství (F63.0)	63	6,3	31,7	-	7,9	92,1
Sexuální poruchy/deviace (F64–F66)	107	7,5	11,2	3,7	9,3	86,9
Mentální retardace (F70–F79)	913	36,6	12,3	6,4	8,7	85,0
Vývojové poruchy v dětství a adolescenci (F80–F98)	964	28,8	31,8	68,3	31,7	x
Neurčená duševní porucha (F99)	2	-	100,0	50,0	50,0	-

¹⁾ Do roku 2010 včetně sledováno jako jedna skupina diagnóz F00–F09

²⁾ Poruchy příjmu potravy (F50) se sledují od roku 2011 samostatně

Počet léčených onemocnění na 10 tisíc obyvatel



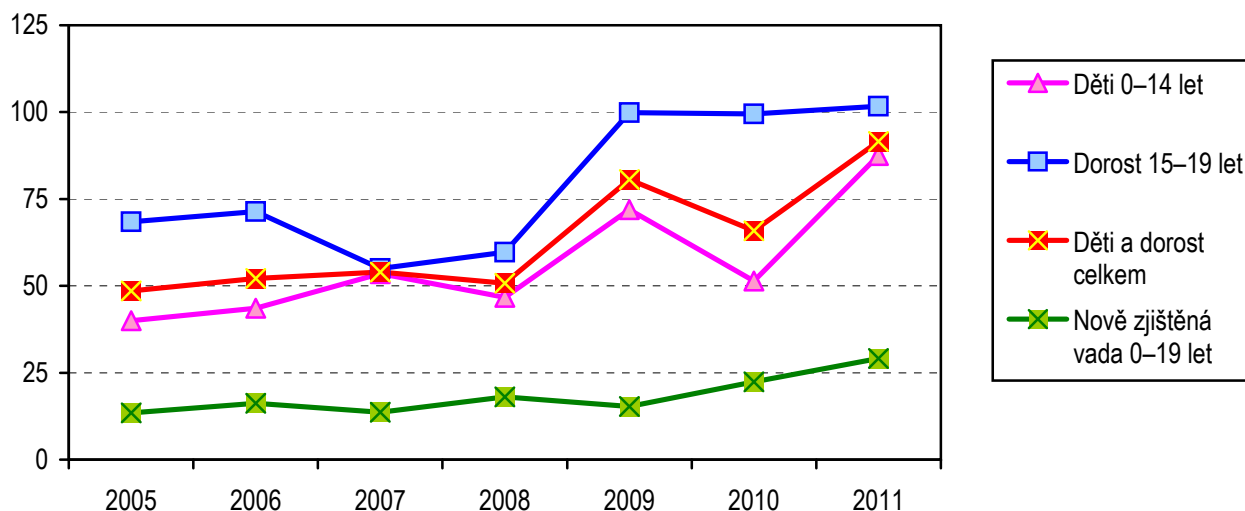
Počet léčených onemocnění podle vybraných diagnóz na 10 tisíc obyvatel podle pohlaví a věkových skupin

Vybrané diagnózy (diagnóza MKN-10)	Na 10 tisíc obyvatel podle pohlaví a věkových skupin					
	celkem	muži	ženy	0–14	15–19	20 let a více
Demence u Alzheimerovy nemoci (F00) ¹⁾	20,53	12,92	28,02	-	-	25,84
Ostatní demence (F01–F03) ¹⁾	11,17	8,19	14,11	3,86	-	13,35
Organické duševní poruchy (F04–F09) ¹⁾	22,38	17,92	26,78	-	1,66	28,06
Poruchy vyvolané alkoholem (F10)	22,42	31,23	13,76	-	14,62	27,15
Poruchy vyvolané ostatními psychoaktivními látkami (F11–F19)	8,97	7,60	10,31	0,13	32,89	8,83
Schizofrenie (F20–F29)	35,53	34,18	36,86	0,27	12,29	43,77
Afektivní poruchy (F30–F39)	126,35	73,48	178,39	1,60	41,86	155,68
Neurotické poruchy (F40–F48, F50–F59)	140,79	82,42	198,23	15,56	102,33	166,80
z toho poruchy příjmu potravy (F50) ²⁾	1,66	0,47	2,83	1,99	8,97	1,06
z toho sexuální dysfunkce (F52)	4,00	7,09	0,97	0,13	1,66	4,89
Poruchy osobnosti (F60–F63, F68–F69)	15,49	16,74	14,26	-	16,94	18,25
z toho patologické hráčství (F63.0)	1,23	2,32	0,16	-	1,66	1,43
Sexuální poruchy/deviace (F64–F66)	2,09	3,90	0,31	0,53	3,32	2,29
Mentální retardace (F70–F79)	17,83	22,80	12,94	7,71	26,25	19,08
Vývojové poruchy v dětství a adolescenci (F80–F98)	x	x	x	87,49	101,66	x
Neurčená duševní porucha (F99)	0,04	0,08	-	0,13	0,33	-

¹⁾ Do roku 2010 včetně sledováno jako jedna skupina diagnóz F00–F09

²⁾ Poruchy příjmu potravy (F50) se sledují od roku 2011 samostatně

Počet léčených onemocnění vývojovou poruchou v dětství a adolescenci na 10 tisíc dětí a dorostu



Počet léčených onemocnění podle vybraných diagnóz a pohlaví

Vybrané diagnózy (diagnóza MKN-10)		Havlíčkův Brod	Jihlava	Pelhřimov	Třebíč	Žďár nad Sázavou	Vysočina
Demence u Alzheimerovy nemoci (F00) ¹⁾	M	51	60	49	83	85	328
Demence u Alzheimerovy nemoci (F00) ¹⁾	Ž	182	94	133	118	196	723
Ostatní demence (F01–F03) ¹⁾	M	25	24	50	94	15	208
Ostatní demence (F01–F03) ¹⁾	Ž	49	22	126	133	34	364
Organické duševní poruchy (F03–F09)	M	126	116	98	91	24	455
Organické duševní poruchy (F03–F09)	Ž	224	98	169	162	38	691
Poruchy vyvolané alkoholem (F10)	M	87	249	58	276	123	793
Poruchy vyvolané alkoholem (F10)	Ž	47	135	45	92	36	355
Poruchy vyvolané ostatními psychoaktivními látkami (F11–F19)	M	16	99	14	47	17	193
Poruchy vyvolané ostatními psychoaktivními látkami (F11–F19)	Ž	81	110	48	18	9	266
Schizofrenie (F20–F29)	M	244	175	103	193	153	868
Schizofrenie (F20–F29)	Ž	216	250	95	187	203	951
Afektivní poruchy (F30–F39)	M	550	447	253	469	147	1 866
Afektivní poruchy (F30–F39)	Ž	1 604	1 230	404	1 000	365	4 603
Neurotické poruchy (F40–F48, F50–F59)	M	639	348	186	549	371	2 093
z toho poruchy příjmu potravy (F50) ²⁾	M	4	5	-	2	1	12
z toho sexuální dysfunkce (F52)	M	173	-	1	5	1	180
Neurotické poruchy (F40–F48, F50–F59)	Ž	1 230	1 008	673	1 297	907	5 115
z toho poruchy příjmu potravy (F50) ²⁾	Ž	16	10	10	27	10	73
z toho sexuální dysfunkce (F52)	Ž	19	5	1	-	-	25
Poruchy osobnosti (F60–F63, F68–F69)	M	73	139	88	68	57	425
z toho patologické hráčství (F63.0)	M	4	29	7	7	12	59
Poruchy osobnosti (F60–F63, F68–F69)	Ž	163	57	70	46	32	368
z toho patologické hráčství (F63.0)	Ž	-	2	1	-	1	4
Sexuální poruchy/deviace (F64–F66)	M	91	-	2	4	2	99
Sexuální poruchy/deviace (F64–F66)	Ž	8	-	-	-	-	8
Mentální retardace (F70–F79)	M	196	56	176	110	41	579
Mentální retardace (F70–F79)	Ž	73	36	67	121	37	334
Vývojové poruchy v dětství a adolescenci (F80–F98)	M	201	93	107	270	15	686
Vývojové poruchy v dětství a adolescenci (F80–F98)	Ž	63	63	38	106	8	278
Neurčená duševní porucha (F99)	M	-	-	-	2	-	2
Neurčená duševní porucha (F99)	Ž	-	-	-	-	-	-

¹⁾ Organické duševní poruchy (F00–F09) se od roku 2011 sledují samostatně jako F00, F01–F03 a F04–F09

²⁾ Poruchy příjmu potravy (F50) se sledují od roku 2011 samostatně

Počet léčených onemocnění podle vybraných diagnóz a pohlaví na 10 tisíc obyvatel

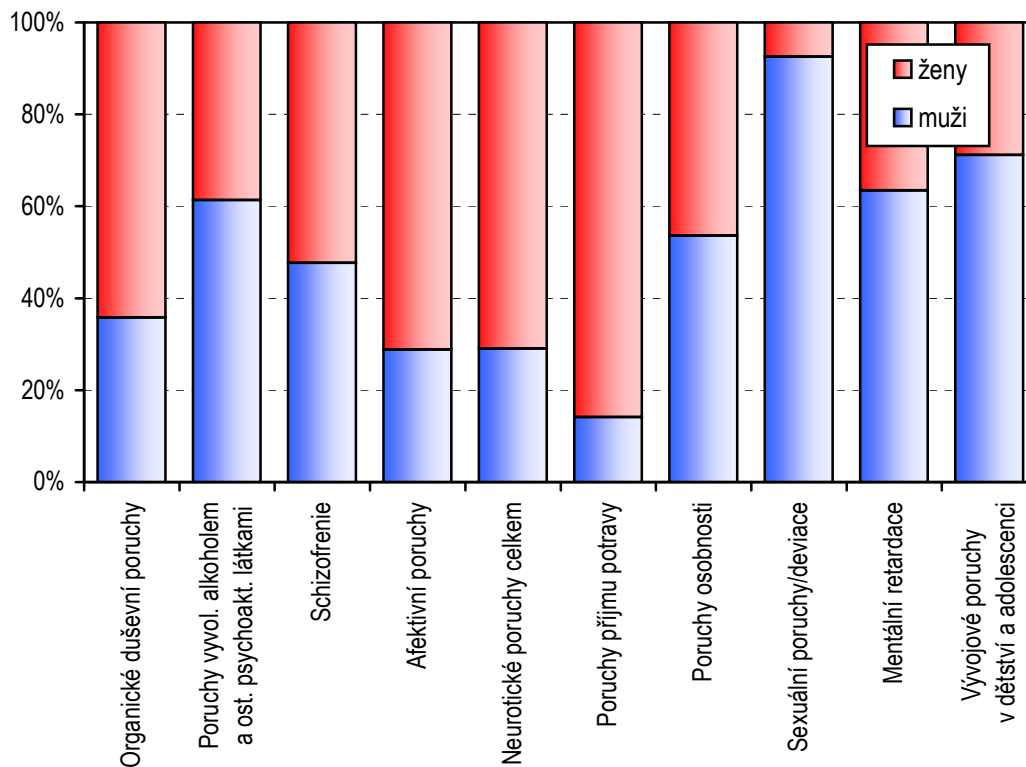
Vybrané diagnózy (diagnóza MKN-10)		Havlíčkův Brod	Jihlava	Pelhřimov	Třebíč	Žďár nad Sázavou	Vysočina
Demence u Alzheimerovy nemoci (F00) ¹⁾	M	10,8	10,8	13,7	14,8	14,4	12,9
Demence u Alzheimerovy nemoci (F00) ¹⁾	Ž	38,0	16,6	36,4	20,6	32,8	28,0
Ostatní demence (F01–F03) ¹⁾	M	5,3	4,3	13,9	16,7	2,5	8,2
Ostatní demence (F01–F03) ¹⁾	Ž	10,2	3,9	34,5	23,2	5,7	14,1
Organické duševní poruchy (F03–F09)	M	26,7	20,9	27,3	16,2	4,1	17,9
Organické duševní poruchy (F03–F09)	Ž	46,7	17,3	46,2	28,3	6,4	26,8
Poruchy vyvolané alkoholem (F10)	M	18,4	44,9	16,2	49,1	20,8	31,2
Poruchy vyvolané alkoholem (F10)	Ž	9,8	23,9	12,3	16,1	6,0	13,8
Poruchy vyvolané ostatními psychoaktivními látkami (F11–F19)	M	3,4	17,8	3,9	8,4	2,9	7,6
Poruchy vyvolané ostatními psychoaktivními látkami (F11–F19)	Ž	16,9	19,4	13,1	3,1	1,5	10,3
Schizofrenie (F20–F29)	M	51,7	31,5	28,7	34,3	25,9	34,2
Schizofrenie (F20–F29)	Ž	45,1	44,2	26,0	32,6	34,0	36,9
Afektivní poruchy (F30–F39)	M	116,6	80,5	70,5	83,4	24,9	73,5
Afektivní poruchy (F30–F39)	Ž	334,7	217,5	110,5	174,6	61,1	178,4
Neurotické poruchy (F40–F48, F50–F59)	M	135,4	62,7	51,8	97,6	62,7	82,4
z toho poruchy příjmu potravy (F50) ²⁾	M	0,8	0,9	-	0,4	0,2	0,5
z toho sexuální dysfunkce (F52)	M	36,7	-	0,3	0,9	0,2	7,1
Neurotické poruchy (F40–F48, F50–F59)	Ž	256,7	178,2	184,1	226,4	151,9	198,2
z toho poruchy příjmu potravy (F50) ²⁾	Ž	3,3	1,8	2,7	4,7	1,7	2,8
z toho sexuální dysfunkce (F52)	Ž	4,0	0,9	0,3	-	-	1,0
Poruchy osobnosti (F60–F63, F68–F69)	M	15,5	25,0	24,5	12,1	9,6	16,7
z toho patologické hráčství (F63.0)	M	0,8	5,2	2,0	1,2	2,0	2,3
Poruchy osobnosti (F60–F63, F68–F69)	Ž	34,0	10,1	19,1	8,0	5,4	14,3
z toho patologické hráčství (F63.0)	Ž	-	0,4	0,3	-	0,2	0,2
Sexuální poruchy/deviace (F64–F66)	M	19,3	-	0,6	0,7	0,3	3,9
Sexuální poruchy/deviace (F64–F66)	Ž	1,7	-	-	-	-	0,3
Mentální retardace (F70–F79)	M	41,5	10,1	49,0	19,6	6,9	22,8
Mentální retardace (F70–F79)	Ž	15,2	6,4	18,3	21,1	6,2	12,9
Vývojové poruchy v dětství a adolescenci (F80–F98) ³⁾	M	203,9	78,1	146,7	223,7	11,5	126,7
Vývojové poruchy v dětství a adolescenci (F80–F98) ³⁾	Ž	67,6	56,6	54,5	93,4	6,5	54,4
Neurčená duševní porucha (F99)	M	-	-	-	0,4	-	0,1
Neurčená duševní porucha (F99)	Ž	-	-	-	-	-	-

¹⁾ Organické duševní poruchy (F00–F09) se od roku 2011 sledují samostatně jako F00, F01–F03 a F04–F09

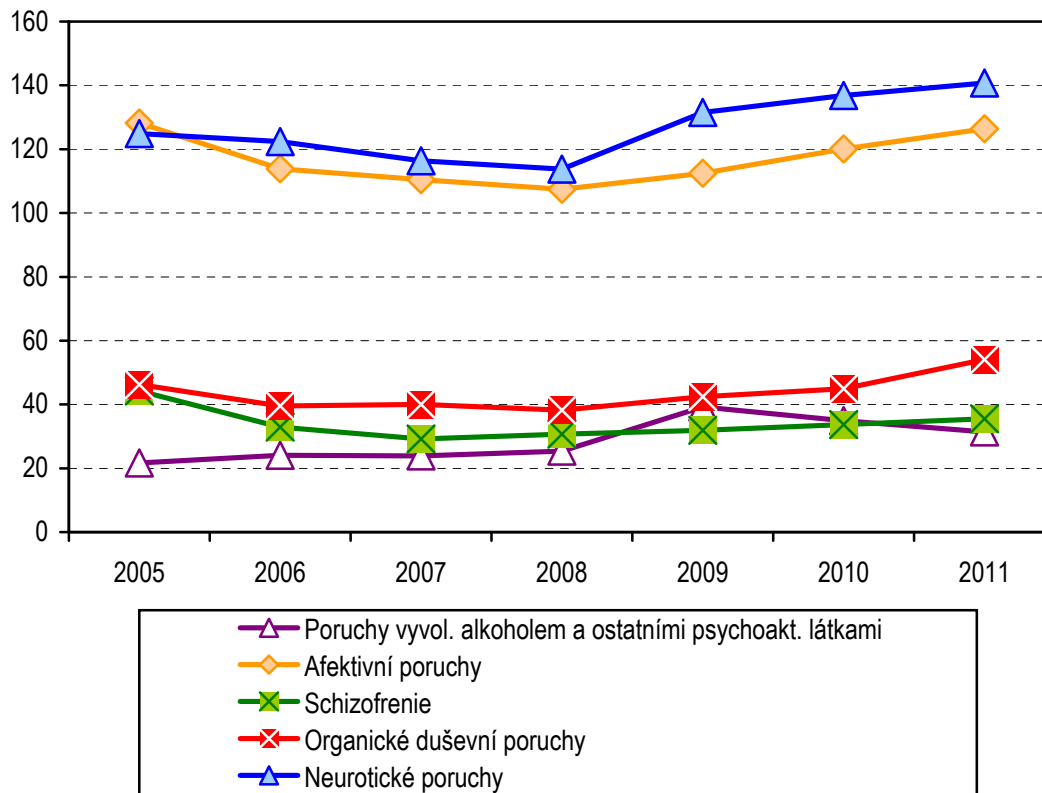
²⁾ Poruchy příjmu potravy (F50) se sledují od roku 2011 samostatně

³⁾ Vývojové poruchy v dětství a adolescenci přepočteny na 10 tisíc dětí a dorostu ve věku 0–19 let

Podíl léčených podle pohlaví na vybrané diagnózy



Počet léčených s vybranými diagnózami na 10 tisíc obyvatel v letech 2005–2011



Vývoj počtu léčených onemocnění podle vybraných diagnóz a na 10 tisíc obyvatel

Vybrané diagnózy (diagnóza MKN-10)	2005	2006	2007	2008	2009	2010	2011
	počet léčených onemocnění absolutně						
Demence u Alzheimerovy nemoci (F00) ¹⁾	x	x	x	x	x	x	1 051
Ostatní demence (F01–F03) ¹⁾	x	x	x	x	x	x	572
Organické duševní poruchy (F04–F09) ¹⁾	2 356	2 022	2 051	1 967	2 186	2 313	1 146
Poruchy vyvolané alkoholem (F10)	916	970	849	1 019	1 525	1 331	1 148
Poruchy vyvolané ostatními psychoaktivními látkami (F11–F19)	187	262	376	286	495	468	459
Schizofrenie (F20–F29)	2 257	1 682	1 494	1 579	1 642	1 734	1 819
Afektivní poruchy (F30–F39)	6 536	5 820	5 663	5 528	5 794	6 181	6 469
Neurotické poruchy (F40–F48, F50–F59)	6 370	6 253	5 966	5 851	6 779	7 044	7 208
z toho poruchy příjmu potravy (F50) ²⁾	x	x	x	x	x	x	85
z toho sexuální dysfunkce (F52)	308	323	313	247	291	241	205
Poruchy osobnosti (F60–F63, F68–F69)	759	765	849	697	749	722	793
z toho patologické hráčství (F63.0)	61	70	58	53	56	53	63
Sexuální poruchy/deviace (F64–F66)	256	164	128	172	159	159	107
Mentální retardace (F70–F79)	862	897	842	828	878	927	913
Vývojové poruchy v dětství a adolescenci (F80–F98)	554	584	597	555	872	703	964
Neurčená duševní porucha (F99)	8	12	19	5	1	9	2
	počet léčených onemocnění na 10 tisíc obyvatel (prevalence)						
Demence u Alzheimerovy nemoci (F00) ¹⁾	x	x	x	x	x	x	20,53
Ostatní demence (F01–F03) ¹⁾	x	x	x	x	x	x	11,17
Organické duševní poruchy (F04–F09) ¹⁾	46,20	39,56	40,02	38,24	42,42	44,93	22,38
Poruchy vyvolané alkoholem (F10)	17,96	18,98	16,56	19,81	29,59	25,85	22,42
Poruchy vyvolané ostatními psychoaktivními látkami (F11–F19)	3,67	5,13	7,34	5,56	9,61	9,09	8,97
Schizofrenie (F20–F29)	44,25	32,91	29,15	30,70	31,86	33,68	35,53
Afektivní poruchy (F30–F39)	128,16	113,87	110,49	107,47	112,43	120,07	126,35
Neurotické poruchy (F40–F48, F50–F59)	124,90	122,34	116,40	113,75	131,55	136,83	140,79
z toho poruchy příjmu potravy (F50) ²⁾	x	x	x	x	x	x	1,66
z toho sexuální dysfunkce (F52)	6,04	6,32	6,11	4,80	5,65	4,68	4,00
Poruchy osobnosti (F60–F63, F68–F69)	14,88	14,97	16,56	13,55	14,53	14,02	15,49
z toho patologické hráčství (F63.0)	1,20	1,37	1,13	1,03	1,09	1,03	1,23
Sexuální poruchy/deviace (F64–F66)	5,02	3,21	2,50	3,34	3,09	3,09	2,09
Mentální retardace (F70–F79)	16,90	17,55	16,43	16,10	17,04	18,01	17,83
Vývojové poruchy v dětství a adolescenci (F80–F98) ³⁾	48,58	52,11	53,98	50,71	80,59	65,87	91,54
Neurčená duševní porucha (F99)	0,16	0,23	0,37	0,10	0,02	0,17	0,04

¹⁾ Organické duševní poruchy (F00–F09) se od roku 2011 sledují samostatně jako F00, F01–F03 a F04–F09

²⁾ Poruchy příjmu potravy (F50) se sledují od roku 2011 samostatně

³⁾ Vývojové poruchy v dětství a adolescenci přepočteny na 10 tisíc dětí a dorostu ve věku 0–19 let

Vývoj počtu nově zjištěných onemocnění podle vybraných diagnóz a na 10 tisíc obyvatel

Vybrané diagnózy (diagnóza MKN-10)	2005	2006	2007	2008	2009	2010	2011
	počet nově zjištěných onemocnění absolutně						
Demence u Alzheimerovy nemoci (F00) ¹⁾	x	x	x	x	x	x	275
Ostatní demence (F01–F03) ¹⁾	x	x	x	x	x	x	111
Organické duševní poruchy (F04–F09) ¹⁾	375	344	394	400	487	581	319
Poruchy vyvolané alkoholem (F10)	166	228	177	226	221	259	249
Poruchy vyvolané ostatními psychoaktivními látkami (F11–F19)	30	70	106	53	64	89	124
Schizofrenie (F20–F29)	249	169	119	152	132	141	177
Afektivní poruchy (F30–F39)	982	974	941	986	897	1 057	927
Neurotické poruchy (F40–F48, F50–F59)	1 382	1 668	1 498	1 536	1 329	1 544	1 392
z toho poruchy příjmu potravy (F50) ²⁾	x	x	x	x	x	x	31
z toho sexuální dysfunkce (F52)	101	189	159	71	120	85	74
Poruchy osobnosti (F60–F63, F68–F69)	142	178	192	172	124	146	112
z toho patologické hráčství (F63.0)	14	33	24	18	23	17	20
Sexuální poruchy/deviace (F64–F66)	72	71	77	32	11	10	12
Mentální retardace (F70–F79)	197	102	82	92	77	76	112
Vývojové poruchy v dětství a adolescenci (F80–F98)	153	182	151	198	165	239	307
Neurčená duševní porucha (F99)	3	-	4	-	1	-	2
	počet nově zjištěných onemocnění na 10 tisíc obyvatel (incidence)						
Demence u Alzheimerovy nemoci (F00) ¹⁾	x	x	x	x	x	x	5,37
Ostatní demence (F01–F03) ¹⁾	x	x	x	x	x	x	2,17
Organické duševní poruchy (F04–F09) ¹⁾	7,35	6,73	7,69	7,78	9,45	11,29	6,23
Poruchy vyvolané alkoholem (F10)	3,25	4,46	3,45	4,39	4,29	5,03	4,86
Poruchy vyvolané ostatními psychoaktivními látkami (F11–F19)	0,59	1,37	2,07	1,03	1,24	1,73	2,42
Schizofrenie (F20–F29)	4,88	3,31	2,32	2,95	2,56	2,74	3,46
Afektivní poruchy (F30–F39)	19,25	19,06	18,36	19,17	17,41	20,53	18,11
Neurotické poruchy (F40–F48, F50–F59)	27,10	32,63	29,23	29,86	25,79	29,99	27,19
z toho poruchy příjmu potravy (F50) ²⁾	x	x	x	x	x	x	0,61
z toho sexuální dysfunkce (F52)	1,98	3,70	3,10	1,38	2,33	1,65	1,45
Poruchy osobnosti (F60–F63, F68–F69)	2,78	3,48	3,75	3,34	2,41	2,84	2,19
z toho patologické hráčství (F63.0)	0,27	0,65	0,47	0,35	0,45	0,33	0,39
Sexuální poruchy/deviace (F64–F66)	1,41	1,39	1,50	0,62	0,21	0,19	0,23
Mentální retardace (F70–F79)	3,86	2,00	1,60	1,79	1,49	1,48	2,19
Vývojové poruchy v dětství a adolescenci (F80–F98) ³⁾	13,42	16,24	13,65	18,09	15,25	22,39	29,15
Neurčená duševní porucha (F99)	0,06	-	0,08	-	0,02	-	0,04

¹⁾ Organické duševní poruchy (F00–F09) se od roku 2011 sledují samostatně jako F00, F01–F03 a F04–F09

²⁾ Poruchy příjmu potravy (F50) se sledují od roku 2011 samostatně

³⁾ Vývojové poruchy v dětství a adolescenci přepočteny na 10 tisíc dětí a dorostu ve věku 0–19 let

Pacienti užívající návykové látky léčení v ambulantních zdravotnických zařízeních podle okresů

Psychoaktivní látky		Území						
		Havlíčkův Brod	Jihlava	Pelhřimov	Třebíč	Žďár nad Sázavou	Kraj	ČR
Alkohol	a	103	372	90	349	159	1 073	23 643
	b	10,83	33,19	12,42	30,74	13,38	20,96	22,52
Opiáty a opioidy	a	15	14	2	15	5	51	4 359
	b	1,58	1,25	0,28	1,32	0,42	1,00	4,15
z toho heroin	a	3	7	2	2	1	15	1 365
	b	0,32	0,62	0,28	0,18	0,08	0,29	1,30
z toho buprenorfin neindikovaně	a	-	-	-	6	-	6	323
	b	-	-	-	0,53	-	0,12	0,31
z toho metadon neindikovaně	a	-	-	-	-	-	-	26
	b	-	-	-	-	-	-	0,02
pacienti v substituční léčbě	a	-	6	-	6	-	12	2 612
	b	-	0,54	-	0,53	-	0,23	2,49
Kanabinoidy	a	12	28	19	14	6	79	1 446
	b	1,26	2,50	2,62	1,23	0,50	1,54	1,38
Sedativa a hypnotika	a	3	42	4	11	13	73	2 268
	b	0,32	3,75	0,55	0,97	1,09	1,43	2,16
z toho barbituráty	a	-	-	-	-	3	3	229
	b	-	-	-	-	0,25	0,06	0,22
z toho benzodiazepiny	a	3	15	2	11	10	41	1 701
	b	0,32	1,34	0,28	0,97	0,84	0,80	1,62
Kokain	a	-	1	-	-	-	1	28
	b	-	0,09	-	-	-	0,02	0,03
Stimulancia	a	1	38	16	7	-	62	3 282
	b	0,11	3,39	2,21	0,62	-	1,21	3,13
z toho metamfetamin	a	1	37	14	6	-	58	2 970
	b	0,11	3,30	1,93	0,53	-	1,13	2,83
Halucinogeny	a	-	-	-	-	-	-	56
	b	-	-	-	-	-	-	0,05
Prchavá rozpustidla	a	-	3	-	1	2	6	79
	b	-	0,27	-	0,09	0,17	0,12	0,08
Kombinace drog	a	42	62	16	13	-	133	2 874
	b	4,42	5,53	2,21	1,15	-	2,60	2,74
Tabák	a	-	17	2	-	-	19	855
	b	-	1,52	0,28	-	-	0,37	0,81
Jiné	a	-	-	-	-	-	-	143
	b	-	-	-	-	-	-	0,14
Nealkoholové drogy bez tabáku	a	73	188	57	61	26	405	14 535
	b	7,68	16,77	7,87	5,37	2,19	7,91	13,85
Psychoaktivní látky celkem	a	176	577	149	410	185	1 497	39 033
	b	18,51	51,48	20,57	36,12	15,57	29,24	37,19

a - absolutně

b - na 10 000 obyvatel

Pacienti užívající návykové látky léčení v ambulantních zdravotnických zařízeních podle věkových skupin

Psychoaktivní látky		Věková skupina									
		0–14		15–19		20–39		40–64		65 let a více	
		muži	ženy	muži	ženy	muži	ženy	muži	ženy	muži	ženy
Alkohol	a	-	-	22	19	216	89	448	201	58	20
	b	-	-	14,19	13,02	27,53	12,25	51,37	23,64	17,00	4,06
Opiáty a opioidy	a	-	-	-	-	21	18	4	6	1	1
	b	-	-	-	-	2,68	2,48	0,46	0,71	0,29	0,20
z toho heroin	a	-	-	-	-	9	6	-	-	-	-
	b	-	-	-	-	1,15	0,83	-	-	-	-
z toho buprenorfin neindikovaně	a	-	-	-	-	5	-	1	-	-	-
	b	-	-	-	-	0,64	-	0,11	-	-	-
z toho metadon neindikovaně	a	-	-	-	-	-	-	-	-	-	-
	b	-	-	-	-	-	-	-	-	-	-
pacienti v substituční léčbě	a	-	-	-	-	10	2	-	-	-	-
	b	-	-	-	-	1,27	0,28	-	-	-	-
Kanabinoidy	a	-	-	15	26	20	14	2	2	-	-
	b	-	-	9,67	17,82	2,55	1,93	0,23	0,24	-	-
Sedativa a hypnotika	a	-	-	-	1	10	13	11	28	5	5
	b	-	-	-	0,69	1,27	1,79	1,26	3,29	1,47	1,02
z toho barbituráty	a	-	-	-	-	1	-	-	1	-	1
	b	-	-	-	-	0,13	-	-	0,12	-	0,20
z toho benzodiazepiny	a	-	-	-	1	6	9	5	16	2	2
	b	-	-	-	0,69	0,76	1,24	0,57	1,88	0,59	0,41
Kokain	a	-	-	-	-	1	-	-	-	-	-
	b	-	-	-	-	0,13	-	-	-	-	-
Stimulancia	a	-	-	1	22	20	19	-	-	-	-
	b	-	-	0,64	15,08	2,55	2,62	-	-	-	-
z toho metamfetamin	a	-	-	1	22	18	17	-	-	-	-
	b	-	-	0,64	15,08	2,29	2,34	-	-	-	-
Halucinogeny	a	-	-	-	-	-	-	-	-	-	-
	b	-	-	-	-	-	-	-	-	-	-
Prchavá rozpustidla	a	-	-	-	5	1	-	-	-	-	-
	b	-	-	-	3,43	0,13	-	-	-	-	-
Kombinace drog	a	-	-	1	21	40	43	5	23	-	-
	b	-	-	0,64	14,39	5,10	5,92	0,57	2,71	-	-
Tabák	a	-	-	-	-	4	4	7	4	-	-
	b	-	-	-	-	0,51	0,55	0,80	0,47	-	-
Jiné	a	-	-	-	-	-	-	-	-	-	-
	b	-	-	-	-	-	-	-	-	-	-
Nealkoholové drogy bez tabáku	a	-	-	17	75	113	107	22	59	6	6
	b	-	-	10,96	51,41	14,40	14,73	2,52	6,94	1,76	1,22
Psychoaktivní látky celkem	a	-	-	39	94	333	200	477	264	64	26
	b	-	-	25,15	64,43	42,45	27,53	54,70	31,05	18,76	5,28

a - absolutně

b - na 10 000 obyvatel

Vyžívání lůžkového fondu psychiatrických oddělení nemocnic a odborných léčebných ústavů (OLÚ) a zatížení zdravotnických pracovníků

Ukazatel	Nemocnice			OLÚ		
	kraj	ČR		kraj	ČR	
		psychiatrie vč. AT	dětská psychiatrie		psychiatrie vč. AT	dětská psychiatrie
Počet oddělení	-	27	4	4	25	2
Počet pracovníků ¹⁾						
lékaři	-	149,47	16,13	81,18	504,43	9,80
ZPBD ²⁾	-	497,27	57,86	512,59	2 900,82	79,15
Sestry ³⁾ u lůžka	-	470,51	52,55	478,09	2 906,53	75,24
Průměrný počet lůžek	-	1 218,74	119,00	1 372,00	8 733,94	210,00
Průměrný denní stav obsazených lůžek						
celkem	-	937,3	74,8	1 270,2	8 157,5	154,3
na 1 lékaře	-	6,2	4,6	16,0	16,4	15,9
na 1 sestru ⁴⁾ u lůžka	-	9,0	5,9	11,3	13,5	9,0
Počet lékařů na 100 lůžek	-	12,36	13,55	5,92	5,73	4,67
Počet ZPBD ²⁾ na 100 lůžek	-	41,13	48,62	37,36	32,95	37,69
Počet hospitalizovaných	-	17 558	1 238	5 208	41 403	711
Nemocniční letalita	-	1,2	-	37,8	31,5	-
Využití lůžek ve dnech	-	280,7	229,4	337,9	340,9	268,2
Průměrná ošetrovací doba	-	19,5	22,0	89,0	71,9	79,3
Prostoj lůžek ⁵⁾	-	4,3	10,4	7,1	4,3	19,5

¹⁾ Součet úvazků vč. smluvních pracovníků k 31.12.

²⁾ Zdravotničtí pracovníci dle zákona č. 96/2004 Sb.

ZPBD – zdravotničtí pracovníci nelékaři s odbornou způsobilostí bez odborného dohledu (§ 5–§ 21a)
sestry – všeobecné sestry a porodní asistentky (§ 5–§ 6)

³⁾ Průměrný roční počet, součet úvazků vč. smluvních

⁴⁾ Průměrný denní stav obsazených lůžek na jednu sestru u lůžka, násobeno koeficientem 4,5, aby se zohlednil třísměnný provoz a absence sester z důvodu dovolené, nemoci, školení apod.

⁵⁾ Ve dnech na 1 hospitalizovaného z lůžek schopných provozu

V Kraji Vysočina není žádná nemocnice s psychiatrickým oddělením

Seznam OLÚ s psychiatrickými odděleními v kraji:

Psychiatrická léčebna Havlíčkův Brod

Psychiatrická léčebna Jihlava

Dětská psychiatrická léčebna Velká Bíteš

Pateb s.r.o., Psychiatrie, Jemnice