



Informace ze zdravotnictví Kraje Vysočina

Ústavu zdravotnických informací a statistiky
České republiky

Brno
27. června 2013

2

Činnost oboru alergologie a klinická imunologie v Kraji Vysočina v roce 2012

*Activity in Branch Allergology and Clinical Immunology
in the Vysočina Region in 2012*

Souhrn

Informace ze zdravotnictví kraje o činnosti oboru alergologie a klinické imunologie v Kraji Vysočina v roce 2012 obsahuje údaje o ambulantní péči v členění podle území, personálním zajištění, činnosti a o dispenzarizovaných osobách pro vybrané diagnózy. Celkový počet ošetření se proti předešlému roku snížil o 7,4 %. Na 1 lékaře připadlo ročně 6 601 ošetření. Nejčastějším důvodem dispenzarizace pro vybranou diagnózu byly pollinosa (J30.1) a astma (J45.-).

Summary

Information on health service activity in the branch of allergology and clinical immunology in the Vysočina Region in 2012 contains data about out-patient care by district of the region, data about personnel capacity, activity and about patients followed up for selected diagnoses. The total number of examinations decreased by 7,4 % against the previous year. The average number of examinations per 1 physician was 6 601. The most frequent cause of followed-up (dispensarised) patients for selected allergic diseases in this region was pollinosis (J30.1) and asthma (J45.-).

Podkladem pro zpracování informace jsou údaje z ročního výkazu o činnosti oboru A(MZ)1-01, který vyplňuje každé ambulantní pracoviště alergologie a klinické imunologie všech zřizovatelů, včetně ambulantních částí lůžkových zařízení. Výkazy jsou součástí Programu statistických zjišťování v ČR na příslušný rok. Formuláře výkazů a pokyny pro jejich vyplnění jsou vystaveny na www.uzis.cz.

Výkazy odevzdala alergologická pracoviště, která k 31.12.2012 provozovala činnost. Dvě ambulance ve čtvrtém čtvrtletí ukončily provoz jako fyzická osoba, za jejíž činnost neodevzdaly výkaz, a založily právnickou osobu, avšak od roku 2013. Tato skutečnost ovlivnila následující informace hodnotící činnost oboru za uplynulý rok ve smyslu poklesu všech sledovaných ukazatelů, a to nejen v daném okrese. Z celkového počtu lékařů jich 12 % pracovalo v ambulantní části nemocnice, 79 % v samostatných ordinacích lékařů specialistů a 9 % v ostatních ambulantních zařízeních a samostatných odborných laboratořích. Proti minulému roku se průměrný roční přepočtený počet pracovníků snížil, lékařů o 2,65 a zdravotnických pracovníků nelékařů s odbornou způsobilostí (ZPBD) o 5,15. Počet lékařů připadajících na 100 tisíc obyvatel kraje tak poklesl z 3,30 na 2,79 (ČR z 4,19 na 4,17).

S alergickým onemocněním se v kraji léčilo 41,1 tisíc pacientů, kterým bylo poskytnuto 94,1 tisíc ošetření, což představuje proti roku 2011 pokles léčených o 2,7 % a pokles

ošetření o 7,4 %. Znamená to, že v průměru připadlo na jednoho léčeného pacienta 2,3 ošetření za rok oproti 2,4 v předchozím roce (ČR 2,6 stejně jako v minulých dvou letech). Děti a mladiství do 19 let se na počtu všech léčených podílí 42 %. Jednomu léčenému pacientovi bylo aplikováno 2,5 kožních testů (ČR 3,0). Na 100 pacientů připadlo 10,7 pacientů léčených specifickou hyposenzibilizací (ČR 9,2). U 3,0 pacientů ze 100 léčených byla zahájena individuální injekční nebo perorální (sublinguální) specifická imunoterapie alergeny (ČR 2,4). Lékaři měli k dispozici 19 spirometrů, o dva méně proti minulému roku, na jednom spirometru bylo v průměru provedeno 1 688 výkonů (ČR 1 682). Výrazně poklesl počet výkonů v laboratořích, a to ze 61,2 na 3,8 tisíce. Jedna samostatná odborná laboratoř byla v průběhu roku ukončena, aniž by vykazovala činnost, další laboratoř byla funkční, ale bez činnosti.

V roce 2012 byli pacienti dispenzarizováni stejně jako v předchozích letech pro jedenáct vybraných diagnóz nebo chronických onemocnění ve čtyřech věkových kategoriích. Jeden pacient může být uveden i vícekrát, pokud je léčen s více diagnózami. Celkem bylo dispenzarizováno 37 743 případů onemocnění, sedm procent onemocnění bylo nově zjištěných. Téměř tři čtvrtiny dispenzarizací představují pollinosa a astma, 17 % se podílí stálá alergická rýma.

V přepočtu na 10 tisíc obyvatel dané věkové kategorie bylo v kraji nejvíce předškolních a školních dětí dispenzarizováno s diagnózou astma a mladistvých ve věku 15-19 let se sennou rýmou stejně jako dospělých. V ČR jsou mladší děti nejčastěji dispenzarizovány pro astma, pacienti v dalších věkových kategoriích pro sennou rýmu.

Na 1 000 léčených ve věku 0-19 let připadá v kraji ve stejné věkové skupině 424,7 dispenzarizovaných pro astma (ČR 427,5), 332,8 pro pollinosu (ČR 476,5), 197,2 pro stálou alergickou rýmu (ČR 232,7) a 81,4 pro atopickou dermatitidu (ČR 170,6). Na 1 000 léčených dospělých 20letých a starších připadá v kraji 326,8 dispenzarizovaných pro sennou rýmu (ČR 308,5), 246,9 pro astma (ČR 270,0), 137,8 pro stálou alergickou rýmu (ČR 167,1) a 46,5 pro atopickou dermatitidu (ČR 50,3).

Výkyvy oběma směry v počtu sledovaných pacientů na porovnatelné diagnózy proti minulému období jsou dány vedle počtu odevzdaných výkazů a kvality jejich vyplnění také charakterem sledovaných diagnóz. Jedná se o chronická onemocnění s dosti blízkým epidemiologickým vztahem a s nutností medikamentózní léčby. Pacient se může dostavit za dlouhou dobu až při zhoršení obtíží; někdy je nutné diagnózu přehodnotit. Dispenzarizovaní pacienti se vykazují podle místa zdravotnického zařízení, které navštěvují, nikoli podle svého trvalého bydliště. Takže zatímco počet dispenzarizovaných pacientů s alergologickým onemocněním v přepočtu na obyvatele lze na úrovni ČR považovat za ukazatele nemoci, v krajích a okresech je závislý na rozložení sítě poskytovatelů zdravotních služeb, na kvalitě životního prostředí a na atraktivnosti lokality skýtající možnosti využití pro dlouhodobé ozdravné a léčebné pobyty.

Zpracovala: MUDr. Jaroslava Pazourková
ÚZIS ČR, Regionální pracoviště Brno
Vinařská 6, 603 00 Brno
telefon: 543 559 454, fax: 543 559 455
e-mail: pazourkova@uzis.cz
<http://www.uzis.cz>

Zajištění ambulantní péče podle druhu zdravotnických zařízení a podle území

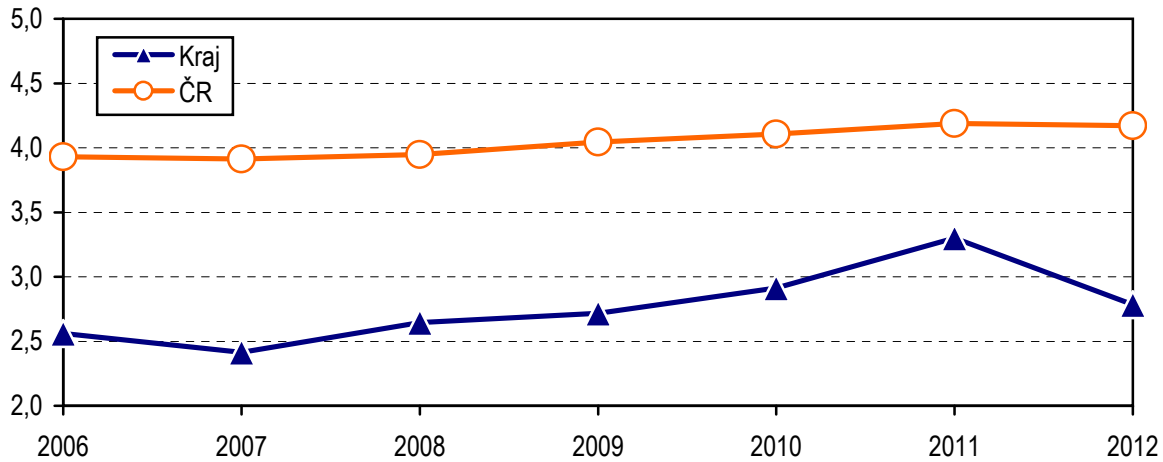
Ukazatel	Počet pracovníků ¹⁾		Počet léčených pacientů		Počet ošetření - vyšetření		
	lékaři	ZPBD ²⁾	celkem	z toho děti a dorost ³⁾ (v %)	celkem	na 1 lékaře	na 1 léčeného pacienta
	podle druhu zdravotnických zařízení						
Ambulantní část lůžkových zařízení	1,70	1,70	3 064	60,2	8 208	4 828	2,7
Samost. ordinace lékařů specialistů	11,30	11,20	30 095	34,1	77 553	6 863	2,6
Ostatní ambulantní zařízení	1,25	2,50	7 912	64,6	8 298	6 638	1,0
Celkem v kraji	14,25	15,40	41 071	41,9	94 059	6 601	2,3
	podle území						
Havlíčkův Brod	3,20	3,00	6 213	35,4	24 786	7 746	4,0
Jihlava	3,80	2,80	8 525	42,7	19 465	5 122	2,3
Pelhřimov	0,90	0,90	2 608	49,8	3 247	3 608	1,2
Třebíč	1,50	2,60	9 199	17,6	20 407	13 605	2,2
Žďár nad Sázavou	4,85	6,10	14 526	58,3	26 154	5 393	1,8
Kraj Vysočina	14,25	15,40	41 071	41,9	94 059	6 601	2,3
ČR	438,29	544,33	888 748	36,6	2 270 871	5 181	2,6

¹⁾ Průměrný roční přepočtený počet pracovníků včetně smluvních, součet úvazků

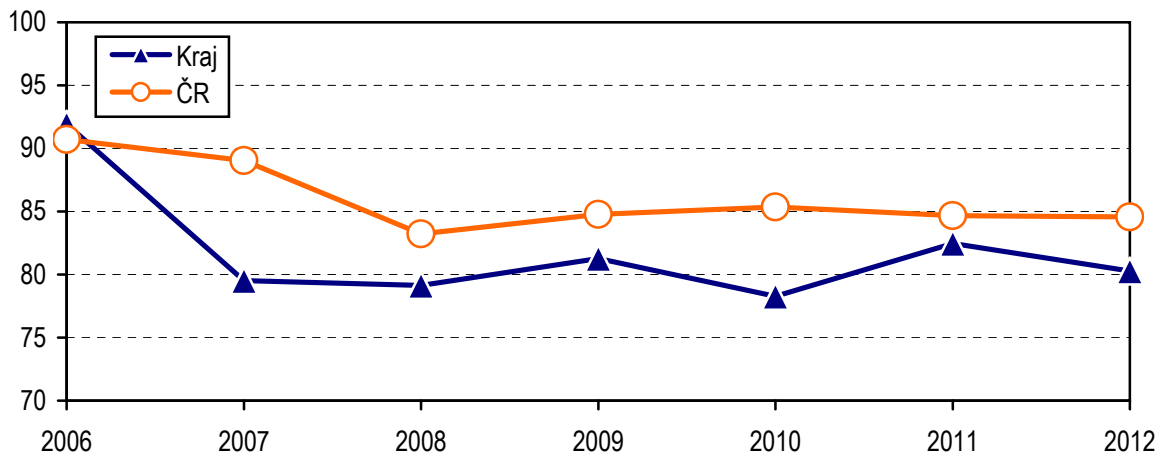
²⁾ ZPBD - zdravotničtí pracovníci nelékaři s odbornou způsobilostí bez odborného dohledu dle zákona č. 96/2004 Sb., o nelékařských zdravotnických povoláních, § 5–§ 21

³⁾ Děti a dorost ve věku 0–19 let

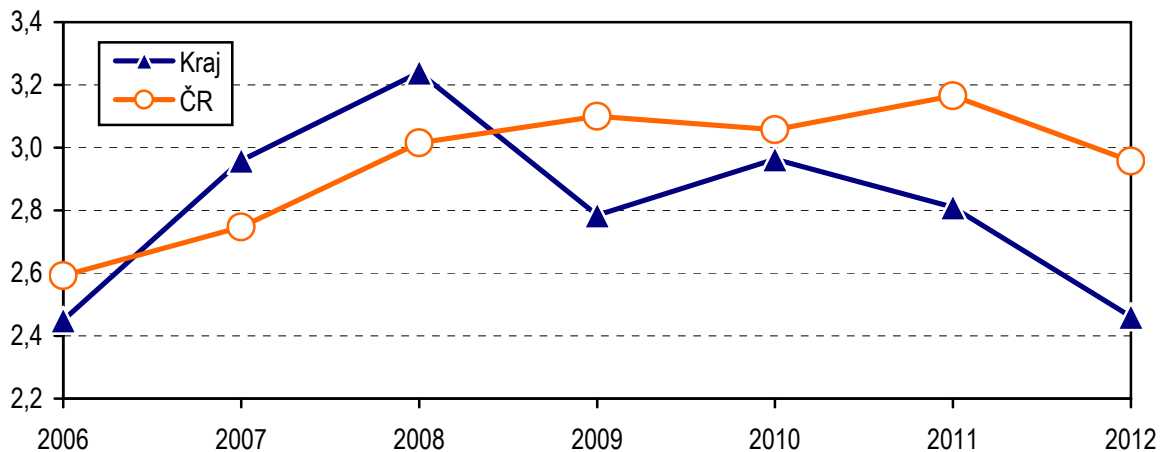
Počet lékařů na 100 tisíc obyvatel - vývoj v letech 2006–2012



Počet léčených pacientů na 1 000 obyvatel - vývoj v letech 2006–2012



Počet kožních testů na jednoho léčeného pacienta - vývoj v letech 2006–2012

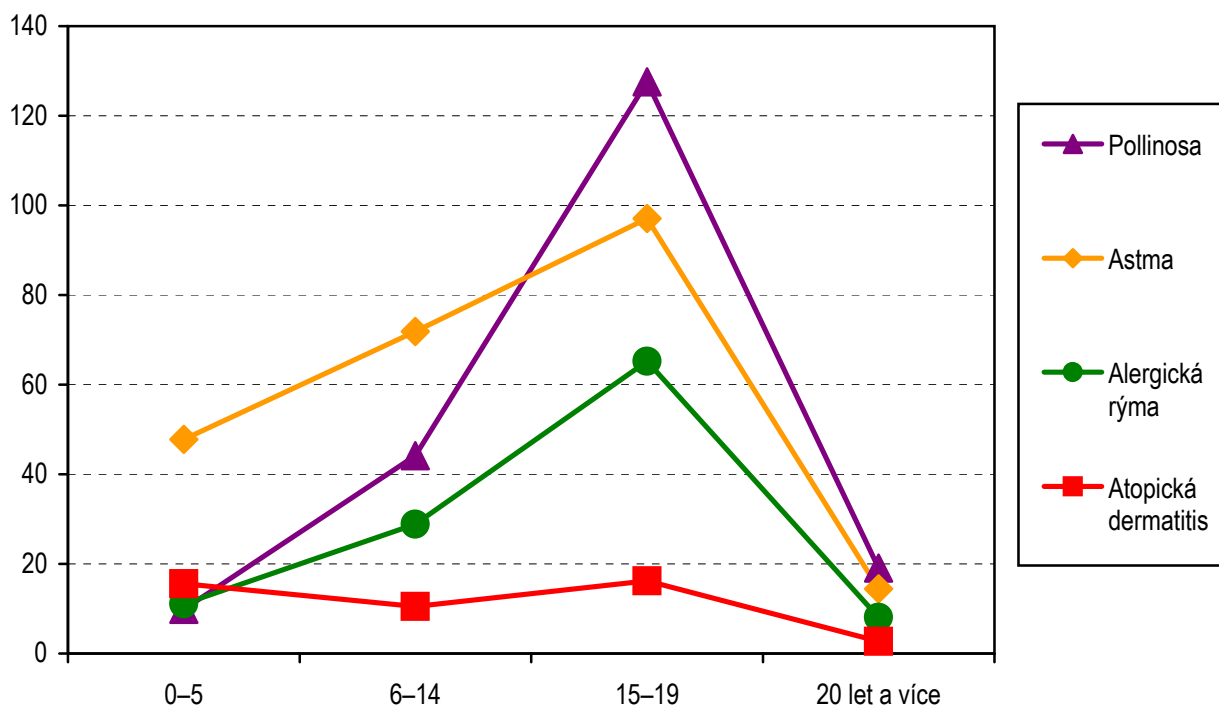


Poznámka: Od roku 2008 průměrný roční přepočtený počet lékařů, dříve stav k 31.12.

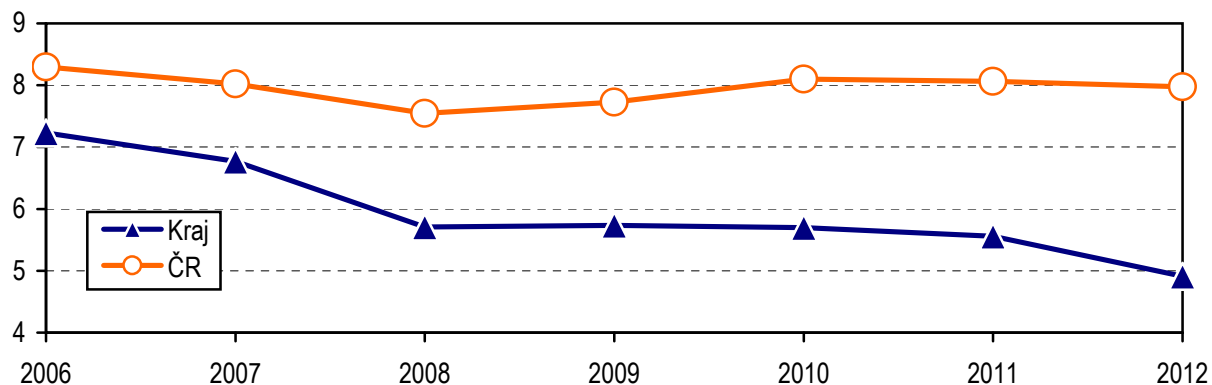
Dispenzarizovaní pacienti pro vybranou diagnózu

Vybraná onemocnění (diagnóza MKN 10)	Počet dispenzarizovaných osob						
	celkem	z toho ve věku (v %)				na 10 tisíc obyvatel	
		0–5 let	6–14 let	15–19 let	20 a více let	kraj	ČR
Atopická dermatitis (L20.-)	2 511	20,0	18,1	17,8	44,2	49,12	79,78
Pollinosa (J30.1)	13 525	2,3	14,1	25,9	57,6	264,57	312,74
Stálá alergická rýma (J30.3)	6 682	5,3	18,7	26,8	49,2	130,71	161,56
Astma (J45.-)	13 203	11,6	23,6	20,2	44,6	258,27	276,96
Imunodeficience s převahou poruch protilátek (D80.-)	1 398	4,8	10,9	22,6	61,7	27,35	25,18
Běžná variabilní imunodeficience (D83.-)	48	-	16,7	22,9	60,4	0,94	11,92
Wegenerova granulomatóza a jiné nekrotizující vaskulopatie (M31.-)	6	-	-	-	100,0	0,12	0,20
Systémový lupus erythematosus (M32.-)	20	-	-	-	100,0	0,39	0,50
Dermatomyositis (M33.-)	5	-	-	-	100,0	0,10	0,09
Sjögrenův syndrom a jiné systémové postižení pojivové tkáně (M35.-)	86	-	-	9,3	90,7	1,7	1,5
Anafylaxe (T78.2)	259	-	4,6	10,0	85,3	5,1	4,5

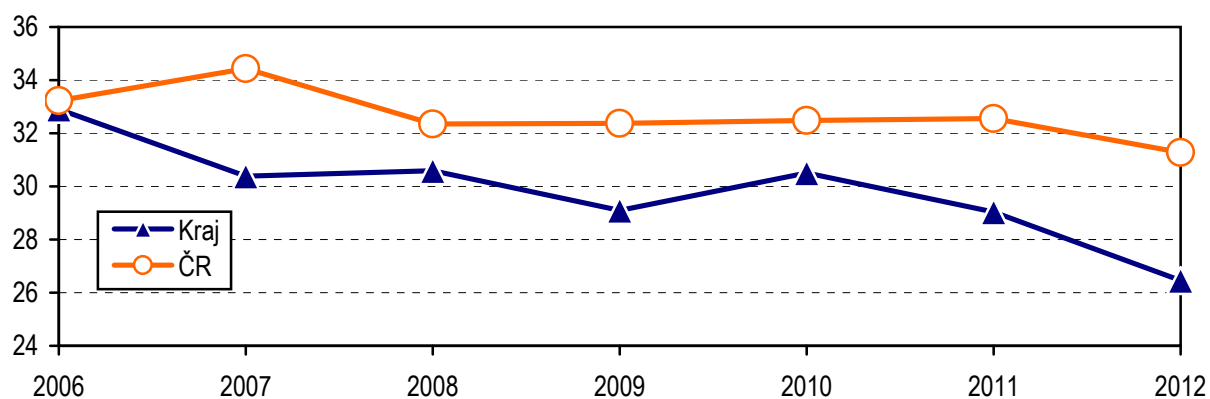
**Počet dispenzarizovaných pacientů podle věkových skupin
na 1 000 obyvatel téže věkové skupiny**



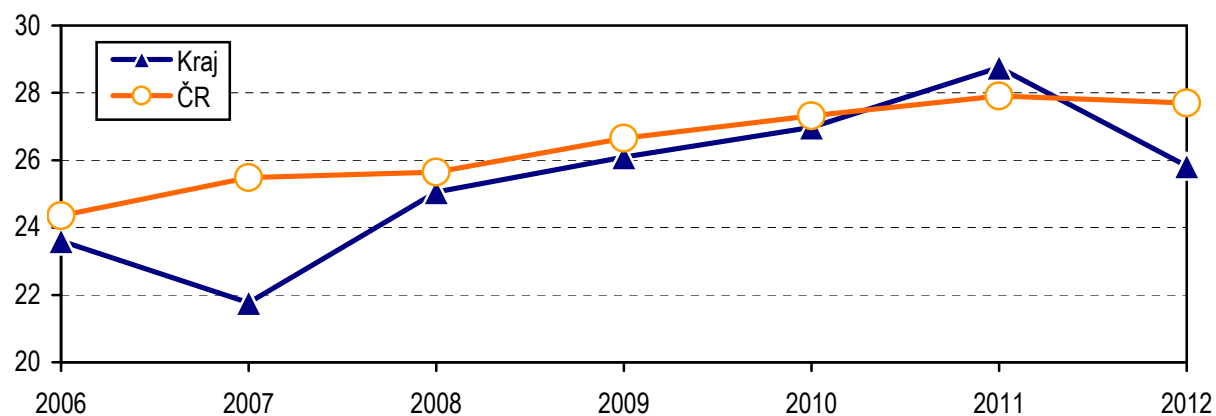
Počet dispenzarizovaných pacientů pro atopickou dermatitidu na 1 000 obyvatel - vývoj v letech 2006–2012



Počet dispenzarizovaných pacientů pro pollinózu na 1 000 obyvatel - vývoj v letech 2006–2012



Počet dispenzarizovaných pacientů pro astma na 1 000 obyvatel - vývoj v letech 2006–2012



Dispenzarizovaní pacienti pro vybranou diagnózu a podle věkových skupin

Území	Počet dispenzarizovaných osob pro vybranou diagnózu na 10 tisíc obyvatel							
	Atopická dermatitis (L20.-)	Pollinosis (J30.1)	Stálá alergická rýma (J30.3)	Astma (J45.-)	Imunodeficience s převahou poruch protilátek (D80.-)	Běžná variabilní imunodeficiencie (D83.-)	Sjögrenův syndrom a jiné syst. postižení poj. tkáně (M35.-)	Anafylaxe
věková skupina 0–5 let								
Havlíčkův Brod	25,01	38,35	175,09	150,08	26,68	-	-	-
Jihlava	105,88	103,27	48,37	511,11	3,92	-	-	-
Pelhřimov	47,51	178,15	213,78	166,27	-	-	-	-
Třebíč	-	-	-	-	-	-	-	-
Žďár nad Sázavou	511,22	184,57	164,65	1 309,26	63,74	-	-	-
Kraj	155,74	98,23	110,67	477,80	20,83	-	-	-
ČR	304,42	242,57	138,78	336,32	90,46	21,71	0,24	1,97
věková skupina 6–14 let								
Havlíčkův Brod	160,9	570,1	207,8	383,8	105,1	-	-	-
Jihlava	58,7	347,0	190,0	1 143,4	17,1	-	-	-
Pelhřimov	65,8	575,9	263,3	575,9	-	-	-	8,2
Třebíč	5,2	28,2	4,2	7,3	36,6	-	-	2,1
Žďár nad Sázavou	219,5	729,6	715,2	1 328,3	18,3	7,7	-	4,8
Kraj	105,1	441,3	288,5	718,7	35,3	1,8	-	2,8
ČR	238,4	807,1	374,3	701,9	69,4	20,8	0,4	5,1
věková skupina 15–19 let								
Havlíčkův Brod	236,70	1 102,57	894,19	491,60	202,31	-	-	4,05
Jihlava	112,61	750,17	240,82	848,93	8,66	-	-	-
Pelhřimov	53,69	805,37	488,59	2 008,05	-	-	-	26,85
Třebíč	259,12	2 199,30	561,42	681,38	318,30	3,20	12,80	19,19
Žďár nad Sázavou	120,87	1 257,37	997,94	1 120,28	17,69	13,27	-	2,95
Kraj	162,32	1 276,02	651,84	970,67	115,01	4,00	2,91	9,46
ČR	269,19	1 346,99	663,46	1 082,63	73,90	26,61	1,14	12,58

Dispenzarizovaní pacienti pro vybranou diagnózu a podle věkových skupin

Území	Počet dispenzarizovaných osob pro vybranou diagnózu na 10 tisíc obyvatel							
	Atopická dermatitis (L20.-)	Pollinosis (J30.1)	Stálá alergická rýma (J30.3)	Astma (J45.-)	Imunodeficiency s převahou poruch protilátek (D80.-)	Běžná variabilní imunodeficiency (D83.-)	Sjögrenův syndrom a jiné syst. postižení poj. tkáně (M35.-)	Anafylaxe
	věková skupina 20 let a více							
Havlíčkův Brod	12,07	84,89	50,25	153,51	1,71	-	1,44	1,71
Jihlava	14,08	184,52	36,77	161,16	3,58	-	-	0,11
Pelhřimov	24,66	179,97	-	9,42	-	0,34	-	2,57
Třebíč	62,06	346,29	187,50	203,12	88,43	2,44	6,76	14,07
Žďár nad Sázavou	19,91	140,41	93,89	147,75	2,02	0,53	0,64	6,92
Kraj	27,16	190,88	80,48	144,22	21,11	0,71	1,91	5,41
ČR	33,56	205,72	111,46	180,08	12,32	9,32	1,75	4,14
	celkem							
Havlíčkův Brod	36,93	175,17	115,09	190,00	22,30	-	1,16	1,58
Jihlava	29,13	221,62	60,84	302,32	4,99	-	-	0,09
Pelhřimov	30,93	245,27	59,66	168,90	-	0,28	-	4,14
Třebíč	64,43	401,21	181,42	200,83	91,46	2,13	6,12	12,50
Žďár nad Sázavou	74,34	258,67	204,47	380,46	8,26	1,85	0,51	6,07
Kraj	49,12	264,57	130,71	258,27	27,35	0,94	1,68	5,07
ČR	79,78	312,74	161,56	276,96	25,18	11,92	1,51	4,48

Dispenzarizovaní pacienti pro vybranou diagnózu na 1 000 léčených

Území	Atopická dermatitis (L20.-)		Pollinosa (J30.1)		Stálá alergická rýma (J30.3)		Astma (J45.-)	
	0–19 let	20 let a více	0–19 let	20 let a více	0–19 let	20 let a více	0–19 let	20 let a více
	počet dispenzarizovaných osob							
Havlíčkův Brod	259	92	1 018	647	711	383	636	1 170
Jihlava	201	126	837	1 651	354	329	1 952	1 442
Pelhřimov	80	144	725	1 051	432	-	1 168	55
Třebíč	167	560	1 402	3 125	355	1 692	433	1 833
Žďár nad Sázavou	695	187	1 750	1 319	1 544	882	3 126	1 388
Kraj	1 402	1 109	5 732	7 793	3 396	3 286	7 315	5 888
ČR	55 553	28 340	155 140	173 738	75 767	94 132	139 170	152 087
	počet dispenzarizovaných na 1 000 všech léčených podle věkových skupin							
Havlíčkův Brod	117,7	22,9	462,7	161,2	323,2	95,4	289,1	291,6
Jihlava	55,3	25,8	230,2	337,7	97,4	67,3	536,9	294,9
Pelhřimov	61,5	110,1	557,7	803,5	332,3	-	898,5	42,0
Třebíč	103,3	73,8	867,6	412,1	219,7	223,1	267,9	241,7
Žďár nad Sázavou	82,0	30,9	206,5	217,9	182,2	145,7	368,9	229,3
Kraj	81,4	46,5	332,8	326,8	197,2	137,8	424,7	246,9
ČR	170,6	50,3	476,5	308,5	232,7	167,1	427,5	270,0