



# Informace ze zdravotnictví Zlínského kraje

Ústavu zdravotnických informací a statistiky  
České republiky

Zlín  
17.8.2006

# 5

## Alergologie a klinická imunologie - činnost oboru ve Zlínském kraji v roce 2005

*Allergology and Clinical Immunology - Activity in Branch  
in the Zlínský Region in 2005*

### Souhrn

Informace ze zdravotnictví kraje o činnosti oboru alergologie a klinická imunologie ve Zlínském kraji v roce 2005 obsahuje údaje o ambulantní péči v členění podle typu zdravotnického zařízení a podle území z oblasti personálního zajištění, činnosti a o dispenzarizovaných osobách pro vybrané diagnózy.

### Summary

*Information on health service activity in the branch of allergology and clinical immunology in the Zlínský region in 2005 contains data about out-patient care by type of establishment and by district of the region, data about personnel capacity, activity and about patients followed up for selected diagnoses.*

Podkladem pro zpracování informace byly údaje z ročního výkazu o činnosti oboru, který vyplňuje každé ambulantní pracoviště alergologie a klinické imunologie všech zřizovatelů, včetně ambulantních částí lůžkových zařízení. Výkazy byly součástí Programu statistických zjišťování Ministerstva zdravotnictví ČR na rok 2005. Formuláře výkazů a pokyny jsou vystaveny na internetu [www.uzis.cz](http://www.uzis.cz) [NZIS / Výkazy 2005].

Edice IZK o činnosti oboru alergologie a klinické imunologie v předchozích letech jsou dostupné na internetových stránkách ústavu v části Rychlé informace.

### Personální zajištění

Odbornou péči v tomto oboru zabezpečovalo v kraji na 14 pracovištích 11,25 lékařů a 15,01 zdravotnických pracovníků nelékařů s odbornou způsobilostí bez odborného dohledu (dále ZPBD). Pracovníci jsou uváděni v tzv. přepočteném počtu, což je součet úvazků, včetně smluvních. Zpravodajskou povinnost splnila všechna zdravotnická zařízení. Na mapě jsou uvedena sídla všech pracovišť, včetně detašovaných, ve kterých je zabezpečena alergologická a imunologická péče.

Z celkového počtu lékařů pracovalo 74 % v samostatných ordinacích, 22 % v ambulantní části nemocnic a 4 % v ostatních ambulantních zařízeních. Na 100 tisíc obyvatel kraje připadlo 1,9 lékaře, v ČR to bylo 3,8 lékaře. Z grafu je zřejmý nárůst lékařů v roce 2002, kdy došlo ke sloučení oboru alergologie s oborem klinická imunologie a ke společnému vykazování kapacit a činnosti. V tomto roce se počet lékařů v kraji

navýšil o 18 % a v ČR o 30 %. Po opětovném navýšení v roce 2003 o 11 %. V dalších dvou letech v kraji nedošlo k výraznější změně v počtu lékařů. V ČR činil v roce 2005 meziroční nárůst 3 % lékařů.

## **Činnost oboru**

V průběhu roku 2005 bylo ve sledovaném oboru léčeno celkem 41 994 osob, které podstoupily 84 519 ošetření. Počet léčených pacientů se tedy zvýšil o 9,4 % přičemž počet ošetření vzrostl jen nepatrně. Na jednoho lékaře připadlo za rok v průměru 7 513 ošetření, nejvytíženější byli lékaři pracující v ambulancích nemocnic, kde průměrný počet ošetření na lékaře činil 8 109. Nejvíce ošetření a to téměř 75 % bylo provedeno v samostatných ordinacích lékařů specialistů, kde se také léčilo přes 80 % všech pacientů kraje. Podíl dětí na počtu léčených pacientů dosáhl hodnoty 31 % (ČR 28 %). V průběhu uplynulých let se počet léčených dětí ve Zlínském kraji postupně zvyšoval. V roce 2001 bylo v léčbě 9 082 a v roce 2005 již 13 062 dětí.

V průměru bylo aplikováno 1 léčenému pacientovi 3,0 kožních testů (ČR 2,9). Na 1 000 léčených připadlo 171 pacientů léčených specifickou hyposenzibilizací (ČR 141). U 35 pacientů z 1 000 léčených byla zahájena individuální injekční nebo perorální specifická imunoterapie alergenem (ČR 34). Lékaři měli k dispozici 15 spirometrů, z toho pětinu starších 8 let. Na jednom spirometru bylo provedeno v kraji 881 výkonů (v ČR 1 411). V laboratoři bylo provedeno 430 výkonů, z toho 42 % pro pacienty v ústavní péči.

## **Dispenzarizovaní pacienti**

V roce 2005 se sledovalo 10 vybraných diagnóz ve čtyřech věkových kategoriích. Jeden pacient může být uveden i vícekrát, pokud je léčen pro více diagnóz. Dlouhodobě se sledují čtyři diagnózy - atopická dermatitis L20, pollinosa J30.1, stálá alergická rýma J30.3 a astma bronchiale J45.9. Proti roku 2004 nebyla již zařazena diagnóza alergické astma J45.0 a přibylo podrobné členění astma bronchiale na čtyři stupně: 1-intermitentní, 2-lehké perzistující, 3-středně těžké perzistující a 4-těžké perzistující. Vykazující jednotky až na výjimky změnu akceptovaly a správně na výkaze uváděly pouze astma bronchiale v členění na stupně závažnosti. Přesto získané údaje nebudou komentovány, protože pro následující rok chce odborná společnost alergologie a klinické imunologie upřesnit metodiku a sledovat oba typy astmatu - alergické a nealergické - dohromady jako J45.

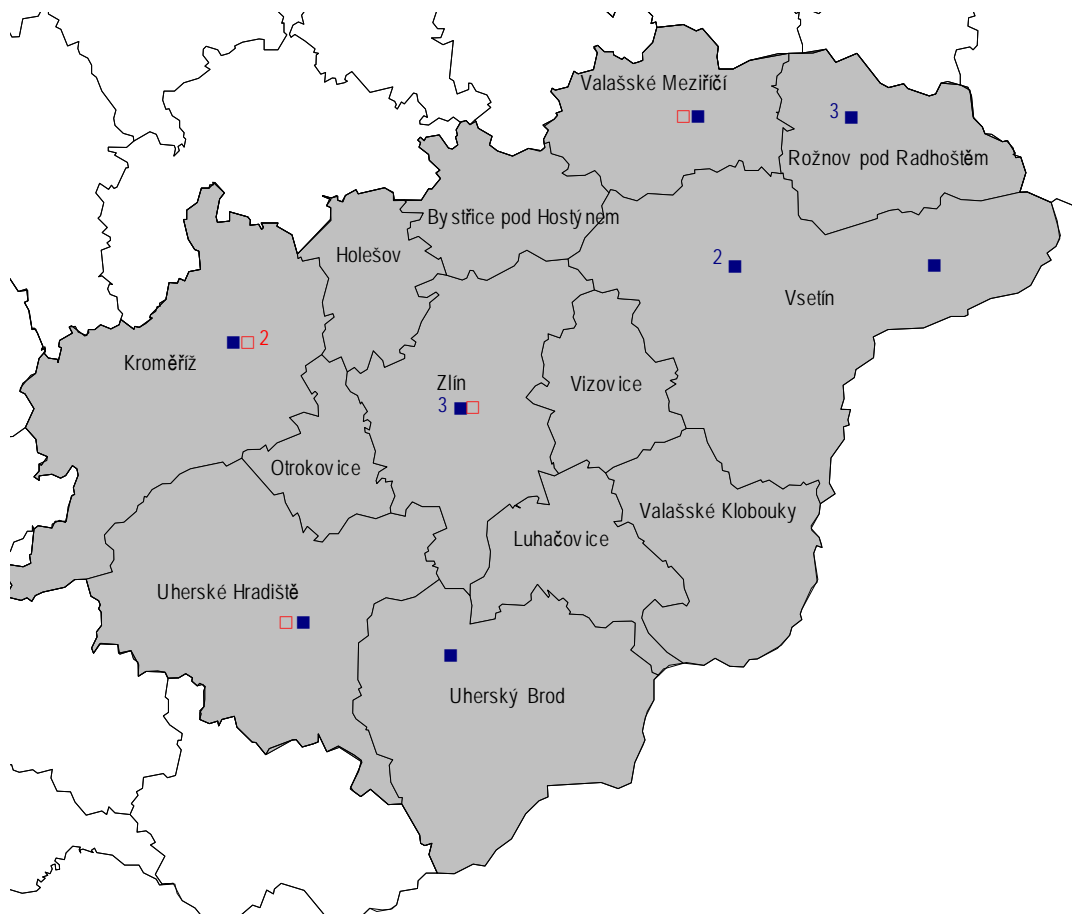
V roce 2005 bylo dispenzarizováno 46 155 osob, což je v kraji 782 dispenzarizovaných na 10 tisíc obyvatel. Ukazatel za ČR dosáhl hodnoty 772. Nejvyšší počet dispenzarizovaných dětí ve věku do pěti let byl s diagnózou atopická dermatitida a imunodeficience s převahou poruch protilátek. Nejčastějším důvodem dispenzarizace u ostatních věkových kategorií dětí, mladistvých i dospělých byla pollinosa a astma bronchiale.

Od roku 2004 se sledují dispenzarizovaní pacienti pro dalších šest diagnóz ze skupiny poruch mechanismu imunity a systémových onemocnění pojivové tkáně. K 31.12.2005 bylo na 10 tisíc obyvatel kraje sledováno 5,7 pacientů s diagnózou D80 imunodeficience s převahou poruch protilátek (ČR 26,2) a 0,8 pacientů s diagnózou D83 běžná variabilní imunodeficience (ČR 16,6). Obě onemocnění postihují častěji mladší věkové kategorie. Diagnózy ze skupiny systémových onemocnění pojivové tkáně (M31-M33) se vyskytují zřídka a postihují zpravidla dospělou populaci. Přesto byl jejich výskyt u dětí do 14 let v kraji zaznamenán, i když ve velmi malém počtu. Sjögrenův syndrom a jiné systémové postižení pojivové tkáně jsou důvodem dispenzarizace ve 40 případech, Wegenerova granulomatóza a jiné nekrotizující vaskulopatie u 1 případu, systémový lupus erythematosus ve 12 případech a dermatomyositis ve 3 případech.

Počet dispenzarizovaných v přepočtu na obyvatele jednotlivých okresů není okomentován, protože zatímco na úrovni kraje ho lze považovat za ukazatel nemocnosti, ve skutečnosti je silně závislý na rozložení sítě ordinací, která je nerovnoměrná. Dispenzarizovaní pacienti se vykazují podle umístění zdravotnického zařízení, které navštěvují, nikoli podle svého trvalého bydliště. Počet dispenzarizovaných přepočtený na počet pacientů léčených v okresech vypovídá o tom, jak se jednotlivé okresy mezi sebou liší z hlediska skladby léčených pacientů.

Zpracovala: Bronislava Kovářová  
ÚZIS ČR, Zlínský krajský odbor  
P.O.BOX 202, Areál OC Zlín, a.s. - 12. budova  
760 01 Zlín  
telefon: 577 522 180  
e-mail: [berkova@uzis.cz](mailto:berkova@uzis.cz)  
<http://www.uzis.cz>

**Síť zdravotnických zařízení Zlínského kraje  
poskytujících ambulantní péči  
v oboru alergologie a klinické imunologie  
dle ORP <sup>1)</sup>**



■ - sídlo ambulantního zařízení

□ - sídlo lůžkového zařízení poskytující ambulantní péči

<sup>1)</sup> správní obvod obce s rozšířenou působností

Zlín - název správního obvodu obce s rozšířenou působností

### Zajištění ambulantní péče podle druhu zdravotnických zařízení a podle území

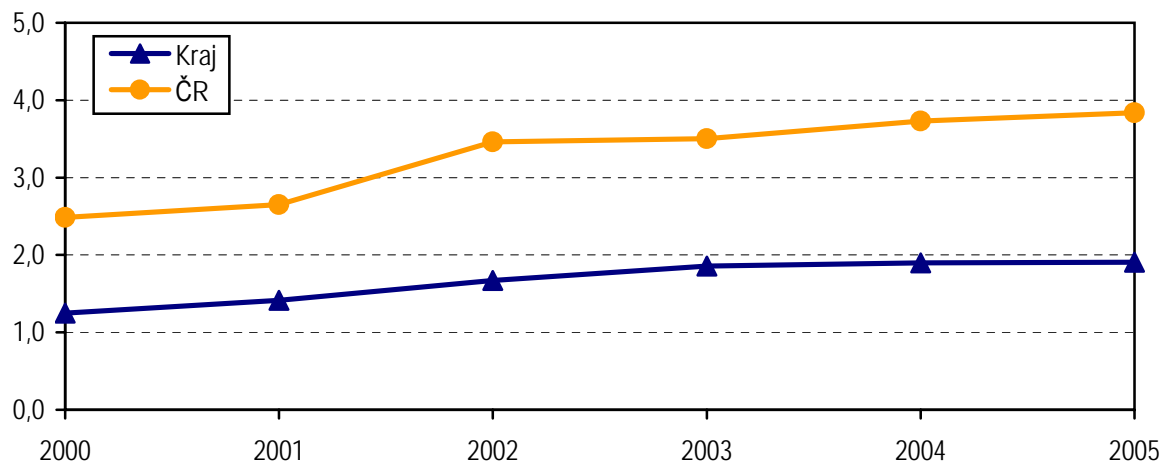
Ukazatel	Počet ZZ a pracovišť	Počet pracovníků <sup>1)</sup>		Počet léčených pacientů		Počet ošetření - vyšetření		
		lékaři	ZPBD <sup>2)</sup>	celkem	z toho děti <sup>3)</sup> (v %)	celkem	na 1 lékaře	na 1 léčeného pacienta
podle druhu zdravotnických zařízení								
Ambulantní část lůžkových ZZ	5	2,45	5,61	7 357	34,6	19 866	8 109	2,7
Samost. ordinace lékařů specialistů	8	8,30	8,90	34 130	30,1	63 129	7 606	1,8
Ostatní ambulantní zařízení	1	0,50	0,50	507	45,8	1 524	3 048	3,0
podle území (okres, kraj, ČR)								
Kroměříž	3	2,55	5,61	8 121	23,1	20 785	8 151	2,6
Uherské Hradiště	3	2,60	2,50	11 394	45,8	22 565	8 679	2,0
Vsetín	4	2,70	3,50	13 092	33,9	21 099	7 814	1,6
Zlín	4	3,40	3,40	9 387	16,3	20 070	5 903	2,1
Zlínský kraj	14	11,25	15,01	41 994	31,1	84 519	7 513	2,0
ČR	377	393,59	500,46	906 253	27,8	2 429 850	6 174	2,7

<sup>1)</sup> Součet úvazků, vč. smluvních

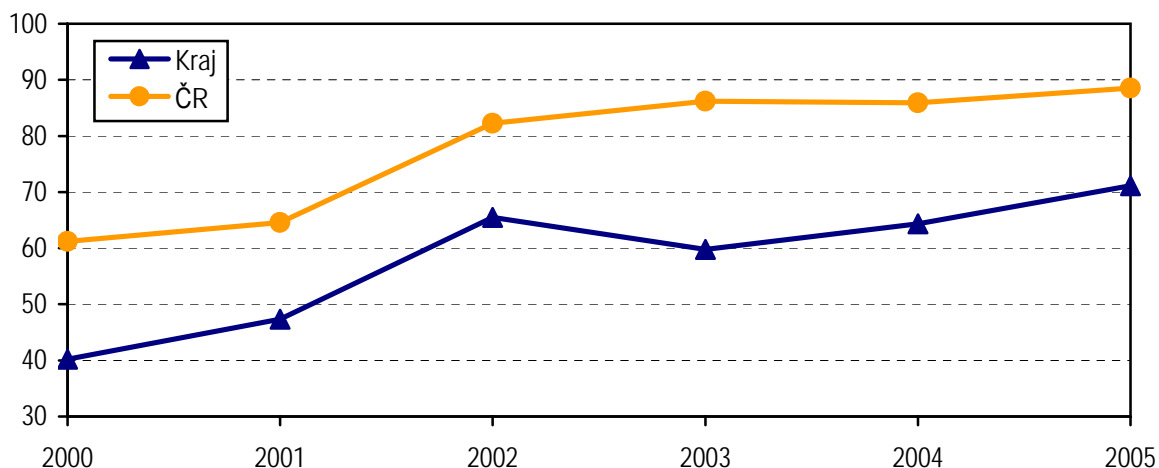
<sup>2)</sup> ZPBD - zdravotničtí pracovníci nelékaři s odbornou způsobilostí bez odborného dohledu dle zákona č. 96/2004 Sb., o nelékařských zdravotnických povoláních, § 5 - § 21

<sup>3)</sup> Děti ve věku 0 - 14 let

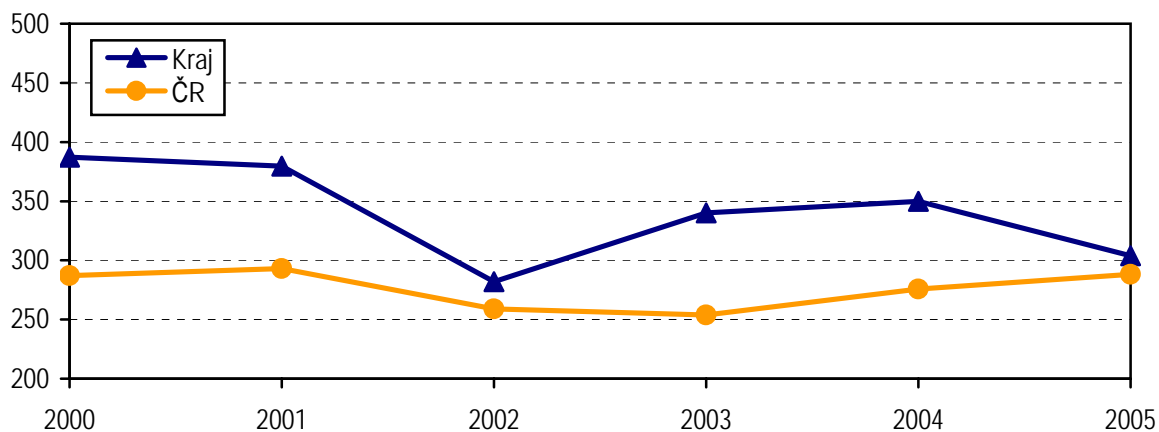
**Počet lékařů na 100 000 obyvatel  
- vývoj v letech 2000 - 2005**



**Počet léčených pacientů na 1 000 obyvatel  
- vývoj v letech 2000 - 2005**



**Počet kožních testů na 100 léčených pacientů  
- vývoj v letech 2000 - 2005**

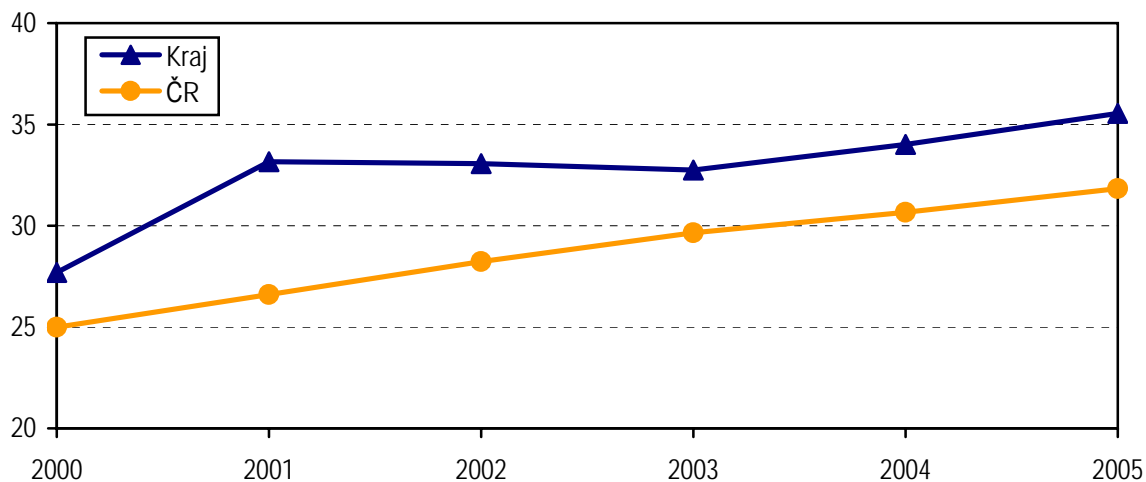


## Dispenzarizovaní pacienti pro vybranou diagnózu

Vybraná onemocnění (diagnóza MKN 10)	Počet dispenzarizovaných osob						
	celkem	z toho ve věku (v %)				kraj na 10 tis. obyvatel	ČR na 10 tis. obyvatel
		0-5 let	6-14 let	15-24 let	25 let a více		
Atopická dermatitis (L20.-)	2 877	25,8	32,3	31,8	10,1	48,75	79,92
Pollinosa (J30.1)	20 981	9,6	30,7	35,0	24,7	355,52	318,25
Stálá alergická rýma (J30.3)	9 418	8,6	20,1	31,1	40,2	159,59	148,15
Astma bronchiale (J45.9)	12 443	6,0	17,5	32,6	43,9	210,85	180,97
Imunodeficience s převahou poruch protilátek (D80.-)	336	29,5	30,1	24,4	16,1	5,69	26,23
Běžná variabilní imunodeficience (D83.-)	44	9,1	18,2	15,9	56,8	0,75	16,56
Wegenerova granulomatóza a jiné nekrotizující vaskulopatie (M31.-)	1	-	-	100,0	-	0,02	0,23
Systémový lupus erythematosus (M 32.-)	12	-	16,7	8,3	75,0	0,20	0,41
Dermatomyositis (M33.-)	3	-	-	-	100,0	0,05	0,11
Sjögrenův syndrom a jiné systémové postižení pojivové tkáně (M35.-)	40	-	-	2,5	97,5	0,68	1,52

Území (okres, kraj, ČR)	Počet dispenzarizovaných na vybranou diagnózu na 100 léčených					
	Atopická dermatitida (L20.-)	Pollinosis (J30.1)	Stálá alergická rýma (J30.3)	Astma bronchiale (J45.9)	Imunode- ficience s převahou poruch protilátek (D80.-)	Běžná variabilní imunode- ficience (D83.-)
Kroměříž	5,9	28,7	28,0	32,3	2,1	0,1
Uherské Hradiště	4,9	56,3	29,0	16,8	0,3	0,0
Vsetín	10,5	58,6	11,5	31,4	0,5	0,2
Zlín	4,9	48,6	24,7	40,4	0,6	0,1
Zlínský kraj	6,9	50,0	22,4	29,6	0,8	0,1
ČR	9,0	36,0	16,8	20,5	3,0	1,9

**Počet dispenzarizovaných pacientů pro pollinosu  
na 1 000 obyvatel - vývoj v letech 2000 - 2005**



**Počet dispenzarizovaných pacientů podle věkových skupin  
na 1 000 obyvatel těže věkové skupiny - rok 2005**

