



# Informace ze zdravotnictví Zlínského kraje

Ústavu zdravotnických informací a statistiky  
České republiky

Zlín  
7. 7. 2007

4

## Rehabilitační a fyzikální medicína - činnost oboru ve Zlínském kraji v roce 2006

*Rehabilitation and Physical Medicine - Activity in Branch  
in the Zlínský Region in 2006*

### Souhrn

Informace ze zdravotnictví kraje o činnosti oboru rehabilitační a fyzikální medicíny ve Zlínském kraji v roce 2006 obsahuje údaje o ambulantní péči z oblasti sítě zdravotnických zařízení, personálního zajištění, činnosti, stručný přehled nově přijatých pacientů podle skupin diagnóz a také základní ukazatele lůžkové péče nemocnic a odborných léčebných ústavů. Údaje jsou členěny dle druhu zdravotnického zařízení a dle území.

### Summary

*Information on health service activity in the branch of rehabilitation and physical medicine in Zlínský region in 2006 contains data about out-patient, in particular, about health service network, personnel capacity, activity, a brief overview of newly admitted patients by group of diagnoses and also basic indicators of in-patient care in hospitals and specialized therapeutic institutes. Data are presented by type of health establishment and by territory.*

Podklady pro zpracování této aktuální informace o činnosti oboru rehabilitační a fyzikální medicíny byly čerpány z údajů pravidelného ročního sběru dat. Výkaz vyplňuje samostatně každé oddělení (pracoviště) rehabilitační a fyzikální medicíny, včetně ambulantních částí nemocnic. Výkaz byl součástí Programu statistických zjišťování Ministerstva zdravotnictví v ČR na rok 2006. Vyplňování se týkalo všech zdravotnických zařízení bez ohledu na jejich zřizovatele. Formuláře výkazů a závazné pokyny jsou vystaveny na internetu [www.uzis.cz](http://www.uzis.cz) [NZIS/Výkazy 2006].

Edice IZK o činnosti oboru rehabilitační a fyzikální medicíny v předchozích letech jsou dostupné na internetových stránkách ústavu v části Rychlé informace. Informace je doplněna mapou, která znázorňuje sídla zdravotnických zařízení poskytujících rehabilitační ambulantní péči k 31. 12. 2006. Tyto počty se liší od údajů uvedených v první tabulce, kde nejsou zahrnuta odloučená pracoviště.

V roce 2006 byla ambulantní péče v oboru rehabilitační a fyzikální medicíny zabezpečována v 64 samostatných odděleních a pracovištích, kde pracovalo 19,49 lékařů, 206,83 fyzioterapeutů, 5,00 ergoterapeutů, 27,53 všeobecných sester a 42,04 ostatních odborných pracovníků, např. masér (§ 37). Všechny kategorie jsou uvedeny v tzv. přepočteném počtu (součet úvazků), včetně smluvních pracovníků. V porovnání s rokem 2005 se celkový počet zaměstnanců nepatrně zvýšil.

V přepočtu na obyvatele byl nejlépe zabezpečen okres Kroměříž 4,5 fyzioterapeuta na 10 tisíc obyvatel, v okrese Uherské Hradiště byl tento ukazatel pouze 2,2 (ČR 5,1).

Celkem bylo poskytnuto 104 062 vyšetření a provedeno 1 838 951 výkonů. Lékaři zajišťovali více než polovinu vyšetření (60 %), celorepublikový ukazatel je pouze 50 %. Výkony provedli téměř výhradně fyzioterapeuti a ergoterapeuti (95 %, což je téměř shodné s ČR). Oproti loňskému roku jsme zaznamenali zvýšení počtu vyšetření provedené fyzioterapeutem a ergoterapeutem (o 7 %). Výkonů provedených lékařem bylo o 10 % méně.

Největší podíl na vyšetřeních měly ambulantní části lůžkových ZZ (46,0 %) a samostatné ordinace lékařů specialistů (42,5 %). Polovina výkonů byla provedena v ambulantních částech lůžkových ZZ, o zbylé výkony se podělili téměř shodně samostatné ordinace lékaře specialisty a rehabilitační zařízení nelékaře.

Nejčastějším rehabilitačním výkonem je léčebná tělesná výchova (LTV), představující 50,9 % všech ambulantních výkonů (v ČR 51,5 %). Tento výkon má významné místo ve fyzioterapii, protože se zabývá zejména pohybovým systémem, jeho analýzou pomocí specifických diagnostických postupů a možnostmi ovlivnit jeho prostřednictvím i poruchy dalších orgánových systémů.

Neméně důležitá je fyzikální medicína (FT), která studuje fyzikální podněty k prevenci, diagnostice a terapii. Využívá fyzikálních prostředků s cílem dosáhnout co nejlepšího funkčního stavu jedince. Jako fyzikální podněty využívá přírodní i umělé zdroje všech druhů energie, mechanické, tepelné, chemické, elektrické, světelné, akustické a jejich kombinací a terapie pohybové. Fyzikální terapie představovala 35,9 % všech výkonů v kraji (v ČR 37,6 %).

Dalším využívaným terapeutickým postupem je ergoterapie. Využívá specifické diagnostické a léčebné metody při léčbě jedinců každého věku s různým typem postižení, kteří jsou trvale nebo dočasně fyzicky, psychicky, smyslově nebo mentálně postiženi. Cílem ergoterapie je dosažení maximální soběstačnosti a nezávislosti klientů v domácím, pracovním a sociálním prostředí, a tím zvýšení kvality jejich života. V loňském roce činila 3,5 %, v ČR 1,6 % všech výkonů. V našem kraji tento postup využívá především Psychiatrická léčebna v Kroměříži, jejíž výkony tvoří 84 % ze všech vykázaných ergoterapií. Ostatní výkony tvořily 10 % ze všech výkonů, stejně jako v loňském roce.

V kraji bylo nově přijato k léčbě celkem 113 211 pacientů, což představovalo 1 919 pacientů na 10 tisíc obyvatel (v ČR 2 282). Z vybraných skupin diagnóz podle Mezinárodní klasifikace nemocí 10. revize se 58 % osob léčilo na nemoci svalové a kosterní soustavy a pojivové tkáně, 18 % na poranění a otravy a 8 % na nemoci nervové soustavy. Tyto tři skupiny diagnóz jsou nejčastěji indikovány, a to v nezměněném pořadí, už od roku 2000. Pořadí těchto diagnóz je u obou pohlaví stejné. Ze srovnání počtu nově přijatých mužů a žen vyplývá, že muži jsou častěji diagnostikováni pro poruchy duševní a poruchy chování (60 %) a nemoci dýchací soustavy (60 %). Ženy jsou pak častěji nově přijímány kvůli těhotenství, porodu a šestinedělí a stavům vzniklým v perinatálním období (88 %) a pro nemoci močové a pohlavní soustavy (75 %). Téměř shodný počet mužů i žen je u poranění a otrav.

Většina nových pacientů byla k léčbě přijímána ambulantně ve zdravotnických zařízeních (83%) a 17 % za hospitalizace, ke kterým docházelo na jiných než rehabilitačních odděleních nemocnic. Ve Zlínském kraji není prozatím vyčleněno samostatné lůžkové rehabilitační oddělení. Procento pacientů přijímaných ambulantně doma bylo zanedbatelné.

Zpracovala: Silvie Tupá, DiS.

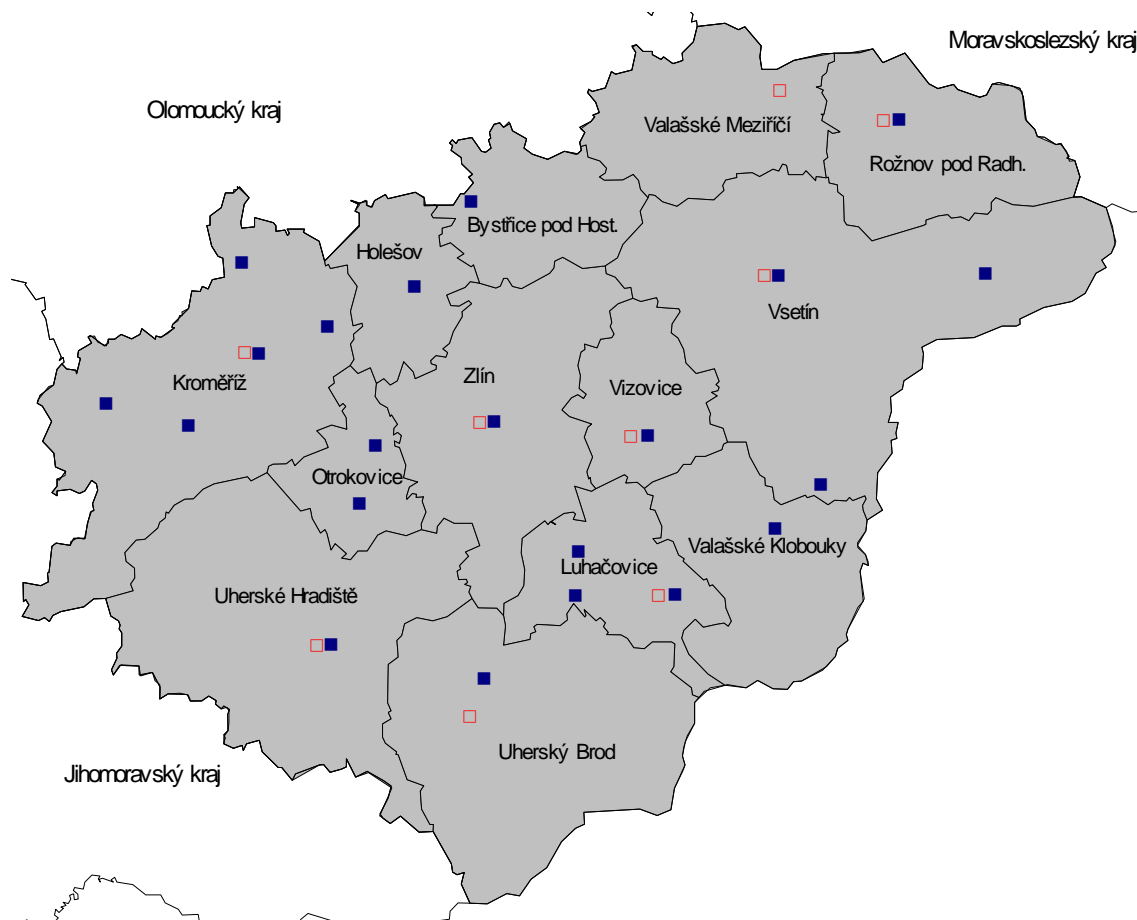
ÚZIS ČR, Zlínský krajský odbor

P.O.BOX 202

Areál OC Zlín, a.s. - 12. budova, 760 01 Zlín

telefon: 577 522 180, e-mail: [berkova@uzis.cz](mailto:berkova@uzis.cz), <http://www.uzis.cz>

**Síť zdravotnických zařízení Zlínského kraje  
poskytujících ambulantní péči  
v oboru rehabilitační a fyzikální medicíny  
dle ORP <sup>1)</sup>**



■ - sídlo ambulantního zařízení

□ - sídlo lůžkového zařízení

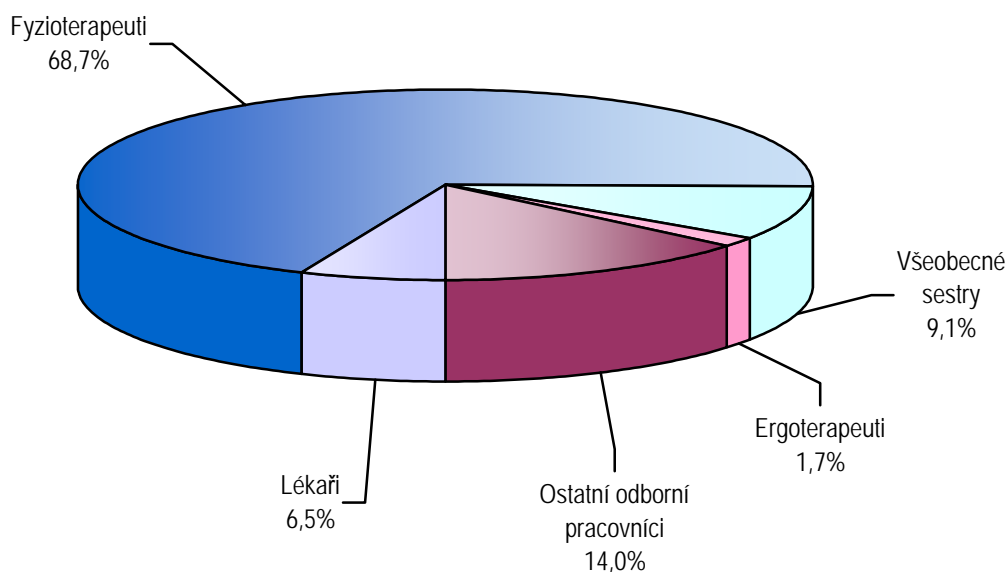
<sup>1)</sup> správní obvod obce s rozšířenou působností

Zlín - název správního obvodu obce s rozšířenou působností

**Personální zajištění dle druhu zdravotnických zařízení a dle území**

Ukazatel	Počet ZZ a pracovišť	Počet pracovníků <sup>1)</sup>					
		celkem	z toho				
			lékaři	fyzio-terapeuti	všeobecné sestry	ergo-terapeuti	ostatní odborní pracovníci
dle druhu zařízení							
Ambulantní část lůžkových ZZ	11	175,47	10,62	117,53	16,57	4,00	26,75
Samostatná ordinace lékaře specialisty	11	54,27	8,12	35,80	4,96	1,00	4,39
Samostatné zařízení nelékaře rehabilitační	42	71,15	0,75	53,50	6,00	-	10,90
<b>Celkem</b>	<b>64</b>	<b>300,89</b>	<b>19,49</b>	<b>206,83</b>	<b>27,53</b>	<b>5,00</b>	<b>42,04</b>
dle území okresů							
Kroměříž	21	83,55	2,05	49,00	10,00	2,00	20,50
Uherské Hradiště	5	43,26	3,25	32,01	5,00	2,00	1,00
Vsetín	9	66,18	6,50	54,68	2,00	1,00	2,00
Zlín	29	107,90	7,69	71,14	10,53	-	18,54
<b>Zlínský kraj</b>	<b>64</b>	<b>300,89</b>	<b>19,49</b>	<b>206,83</b>	<b>27,53</b>	<b>5,00</b>	<b>42,04</b>

<sup>1)</sup> Součet úvazků, vč. smluvních

**Struktura pracovníků v oboru rehabilitační a fyzikální medicíny**


**Počet vyšetření, výkonů a pacientů dle druhu zdravotnických zařízení**

Vybrané ukazatele	Činnost v oboru dle zařízení				
	celkem	v tom			
		ambulantní část lůžkových zdravotnických zařízení	samostatná ordinace lékaře specialisty	samostatné zařízení nelékaře rehabilitační	ostatní ambulantní zařízení
Vyšetření provedená					
Lékařem	62 742	31 339	30 879	524	-
Fyzioterapeutem, ergoterapeutem	41 320	16 551	13 333	11 436	-
Zlínský kraj	104 062	47 890	44 212	11 960	-
Na 10 000 obyvatel	1 764,15	811,88	749,52	202,76	-
Výkony provedené					
Lékařem	85 880	20 362	65 122	396	-
Fyzioterapeutem, ergoterapeutem	1 753 071	989 120	362 197	401 754	-
Zlínský kraj	1 838 951	1 009 482	427 319	402 150	-
Pacienti nově přijatí k léčbě					
Zlínský kraj	113 211	45 810	36 921	30 480	-
Na 10 000 obyvatel	1 919,26	776,61	625,92	516,72	-

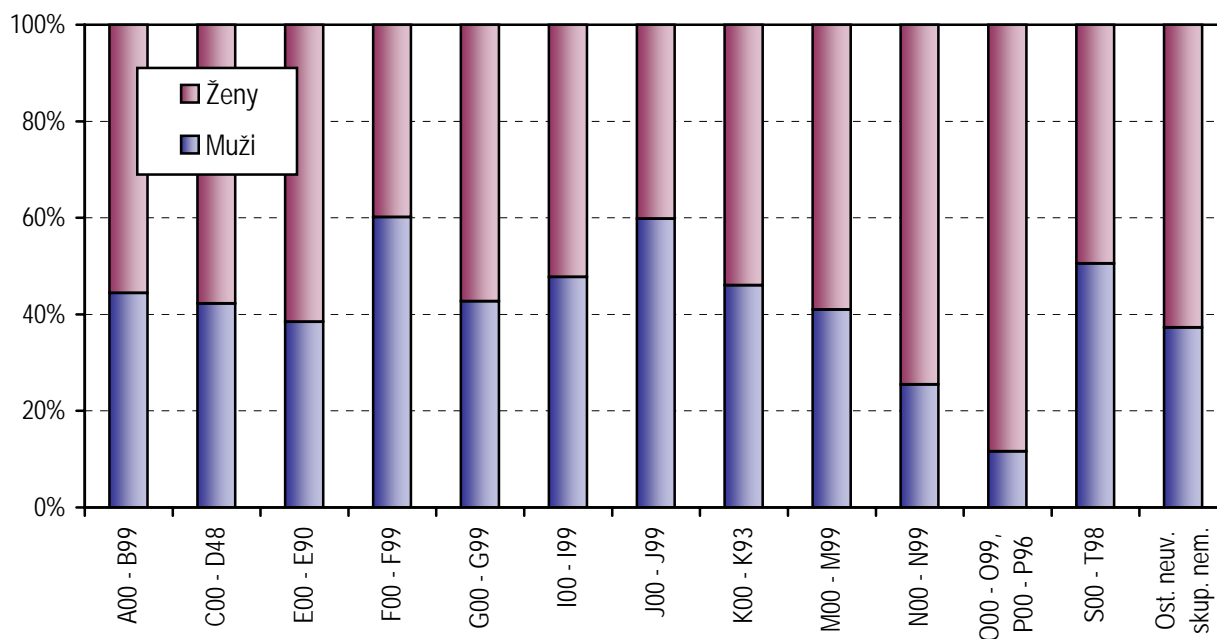
**Struktura výkonů podle druhu zdravotnických zařízení**

Druh zdravotnického zařízení	Struktura výkonů				
	celkem	z toho (v %)			
		léčebná tělesná výchova	fyzikální terapie	ergoterapie	ostatní výkony
Ambulantní část lůžkových ZZ	1 009 482	53,48	31,02	5,58	9,93
Samostatná ordinace lékaře specialisty	427 319	43,60	38,26	1,90	16,24
Samostatné zařízení nelékaře rehabilitační	402 150	48,47	45,69	0,01	5,84
Zlínský kraj	1 838 951	50,09	35,91	3,51	10,50
ČR	46 755 797	51,49	37,62	1,62	9,27

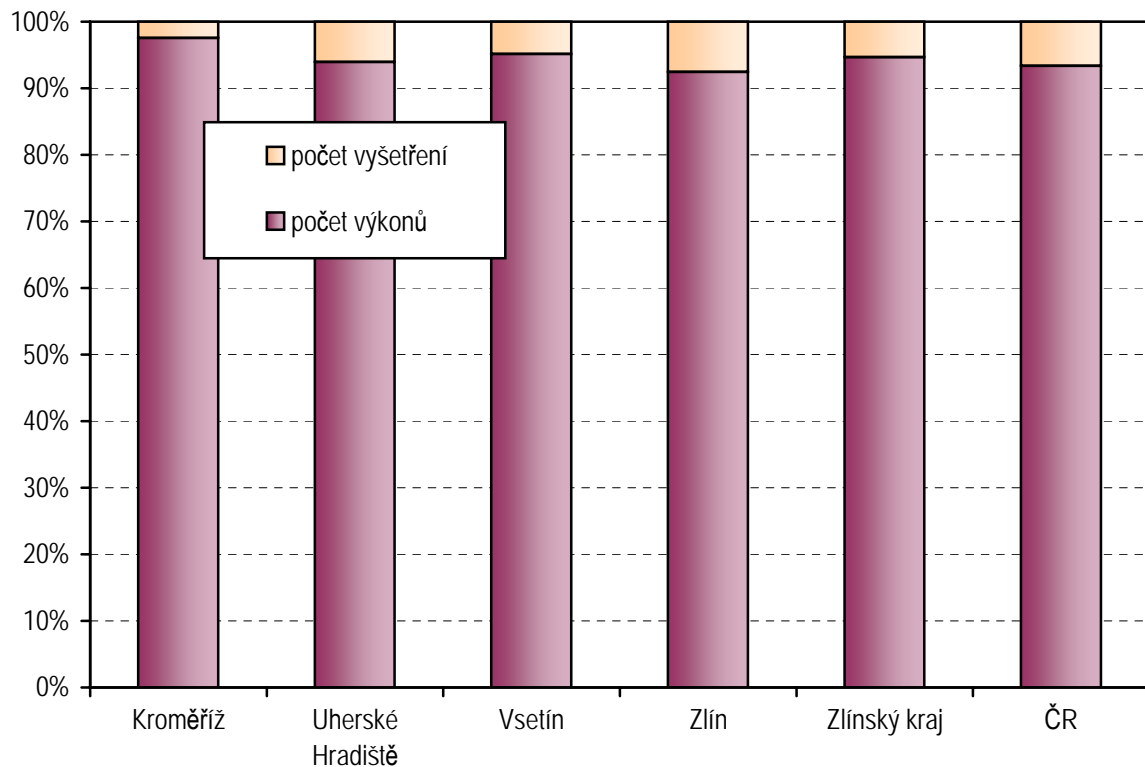
**Indikace léčebné rehabilitace - skupiny diagnóz podle MKN-10**

Diagnóza MKN-10		Počet pacientů nově přijatých k léčbě			
		celkem		z toho v samostatných zařízeních nelékaře rehabilitačních	
		absolutně	na 10 tis. obyvatel <sup>1)</sup>	absolutně	na 10 tis. obyvatel <sup>1)</sup>
Nemoci infekční a parazitární	A00 - B99	27	0,46	1	0,02
Novotvary	C00 - D48	860	14,58	19	0,32
Nemoci endokrinní	E00 - E90	320	5,42	10	0,17
Poruchy duševní a poruchy chování	F00 - F99	3 007	50,98	108	1,83
Nemoci nervové soustavy	G00 - G99	8 567	145,24	1 946	32,99
Nemoci oběhové soustavy	I00 - I99	4 535	76,88	181	3,07
Nemoci dýchací soustavy	J00 - J99	1 324	22,45	99	1,68
Nemoci trávicí soustavy	K00 - K93	304	5,15	5	0,08
Nemoci svalové a kosterní soustavy a pojivové tkáně	M00 - M99	65 140	1 104,31	19 693	333,85
Nemoci močové a pohlavní soustavy	N00 - N99	604	10,24	99	1,68
Těhotenství, porod a šestinedělí, stavy vzniklé v perinatálním období	O00 - O99 P00 - P96	1 231	84,56	44	3,02
Poranění, otravy	S00 - T98	20 540	348,21	2 977	50,47
Ostatní neuvedené skupiny nemocí		6 752	114,47	5 298	89,82
Zlínský kraj		113 211	1 919,26	30 480	516,72
ČR		2 342 849	2 282,00	646 802	630,00

<sup>1)</sup> U Dg těhotenství, porod a šestinedělí, stavy vzniklé v perinatálním období přepočteno na 10 000 žen 15-49 let

**Indikace rehabilitace dle pohlaví a diagnostických skupin**


### Počet vyšetření a počet výkonů v územních celcích v %



### Struktura nově přijatých pacientů k léčbě dle vybraných skupin diagnóz

