



# Informace ze zdravotnictví Zlínského kraje

Ústavu zdravotnických informací a statistiky  
České republiky

Brno  
8. 7. 2011

1

## **Alergologie a klinická imunologie - činnost oboru ve Zlínském kraji v roce 2010**

*Allergy and Clinical Immunology - Activity in Branch  
in the Zlínský Region in 2010*

### **Souhrn**

Informace ze zdravotnictví kraje o činnosti oboru alergologie a klinické imunologie ve Zlínském kraji v roce 2010 obsahuje údaje o ambulantní péči v členění podle území, personálním zajištění, činnosti a o dispenzarizovaných osobách pro vybrané diagnózy. Celkový počet ošetření se proti předešlému roku zvýšil o 6 %. Na 1 lékaře připadlo ročně 6 552 ošetření. Nejčastějším důvodem dispenzarizace pro vybranou diagnózu zůstává jako v předchozích letech pollinosa (J30.1).

### **Summary**

*Information on health service activity in the branch of allergology and clinical immunology in the Zlínský Region in 2010 contains data about out-patient care by district of the region, data about personnel capacity, activity and about patients followed up for selected diagnoses. The total number of examinations increased by 6 % against the previous year. The average number of examinations per 1 physician was 6 552. The most frequent cause of followed-up (dispensarised) patients for selected allergic diseases in this region was pollinosis (J30.1).*

Podkladem pro zpracování informace jsou údaje z ročního výkazu o činnosti oboru A(MZ)1-01, který vyplňuje každé ambulantní pracoviště alergologie a klinické imunologie všech zřizovatelů, včetně ambulantních částí lůžkových zařízení. Výkazy jsou součástí Programu statistických zjišťování v ČR na příslušný rok. Formuláře výkazů a pokyny pro jejich vyplnění jsou vystaveny na [www.uzis.cz](http://www.uzis.cz).

Vzhledem k tomu, že se informace za rok 2010 za kraj zpracovává poprvé, je tabulková část doplněna údaji za rok 2009 pro možnost porovnání vývoje alergických onemocnění a zabezpečení péče o pacienty.

Výkazy odevzdaly všechny alergologické ambulance, které k 31.12.2010 provozovaly činnost. Nově byly v roce 2010 zřízeny tři samostatné ordinace a jedna ordinace ukončila činnost. Z celkového počtu lékařů jich 90 % pracovalo v samostatných ordinacích, zbytek převážně v ambulantní části nemocnic. Proti minulému roku se průměrný roční přepočtený počet lékařů zvýšil o 1,38. Počet lékařů připadajících na 100 tisíc obyvatel kraje vzrostl z 2,32 na 2,55 (ČR ze 4,04 na 4,11).

S alergickým onemocněním se v kraji léčilo 52,1 tisíc pacientů, kterým bylo poskytnuto 98,8 tisíc ošetření, což představuje proti roku 2009 nárůst léčených o 6,5 % a nárůst ošetření o 6 %. Počet ošetření připadajících na jednoho pacienta zůstává 1,9 jako v roce 2009 (ČR 2,6 stejně jako v roce 2009). Celou jednu třetinu léčených tvoří děti a mladiství.

Jednomu léčenému pacientovi bylo aplikováno 3,0 kožních testů v roce 2010 a 2,8 v roce 2009 (ČR 3,1 stejně jako v roce 2009). V roce 2010 připadlo na 100 léčených 14,0 a v roce 2009 15,0 pacientů se specifickou hyposenzibilizací (ČR 10,0 v roce 2010 a 10,6 v roce 2009). V obou letech byla u 2,3 pacientů ze 100 léčených zahájena individuální injekční nebo perorální (sublinguální) specifická imunoterapie alergenem (ČR 2,7 v roce 2010, 2,9 v roce 2009). Lékaři v kraji měli k dispozici 21 spirometrů, o 4 více proti minulému roku, a na jednom spirometru bylo v průměru provedeno 1 159 výkonů v roce 2010 a 1 140 výkonů v roce 2009 (ČR 1 522 v roce 2010 a 1 508 v roce 2009).

V roce 2010 byli dispenzarizovaní pacienti sledováni pro jedenáct vybraných diagnóz nebo chronických onemocnění ve čtyřech věkových kategoriích. Nově byla do sledování zařazena anafylaxe (T78.2). Jeden pacient může být uveden i vícekrát, pokud je léčen na více diagnóz. Celkem bylo dispenzarizováno 64 086 pacientů, u 8,5 % z nich bylo ve sledovaném roce zjištěno onemocnění nově. V roce 2009 bylo dispenzarizováno 57 783 pacientů, 10,3 % s nově zjištěným onemocněním. Více než 90 % dispenzarizací stále představují tři diagnózy v pořadí: pollinosa J30.1, astma J45, stálá alergická rýma J30.3.

V přepočtu na 10 tisíc obyvatel příslušné věkové kategorie bylo v kraji a potažmo v okresech nejvíce dětí, dorostu i dospělých dispenzarizováno s diagnózou senná rýma. Výjimku představuje okres Kroměříž, kde u mladších dětí do pěti let vede atopická dermatitida a u starších dětí ve věku 6 až 14 let astma. V okrese Zlín bylo u dětí do pěti let a u dospělých nejčastěji dispenzarizovaným onemocněním astma.

Výkyvy oběma směry v počtu sledovaných pacientů na porovnatelné diagnózy proti minulému období jsou dány charakterem sledovaných diagnóz. Jedná se o chronická onemocnění s dosti blízkým epidemiologickým vztahem a s nutností medikamentózní léčby. Pacient se může dostavit za dlouhou dobu až při zhoršení obtíží; někdy je nutné diagnózu přehodnotit. Zatímco počet dispenzarizovaných na počet obyvatel na úrovni kraje lze považovat za ukazatel nemoci, v okresech je závislý na rozložení sítě ordinací. Dispenzarizovaní pacienti se vykazují podle umístění zdravotnického zařízení, které navštěvují, nikoli podle svého trvalého bydliště.

Zpracovala: MUDr. Jaroslava Pazourková  
ÚZIS ČR, Regionální pracoviště Brno  
Vinařská 6, 603 00 Brno  
telefon: 543 559 454, fax: 543 559 455  
e-mail: pazourkova@uzis.cz  
<http://www.uzis.cz>

### Zajištění ambulantní péče v roce 2010

Ukazatel	Počet pracovníků <sup>1)</sup>		Počet léčených pacientů		Počet ošetření - vyšetření		
	lékaři	ZPBD <sup>2)</sup>	celkem	z toho děti a dorost <sup>3)</sup> (v %)	celkem	na 1 lékaře	na 1 léčeného pacienta
Kroměříž	3,11	4,50	12 981	20,3	29 993	9 644	2,3
Uherské Hradiště	3,70	3,25	11 913	61,9	25 033	6 766	2,1
Vsetín	4,67	5,33	17 935	23,5	26 932	5 767	1,5
Zlín	3,60	4,40	9 289	44,5	16 843	4 679	1,8
Zlínský kraj	15,08	17,48	52 118	35,2	98 801	6 552	1,9
ČR	431,90	525,00	897 821	37,5	2 357 654	5 459	2,6

### Zajištění ambulantní péče v roce 2009

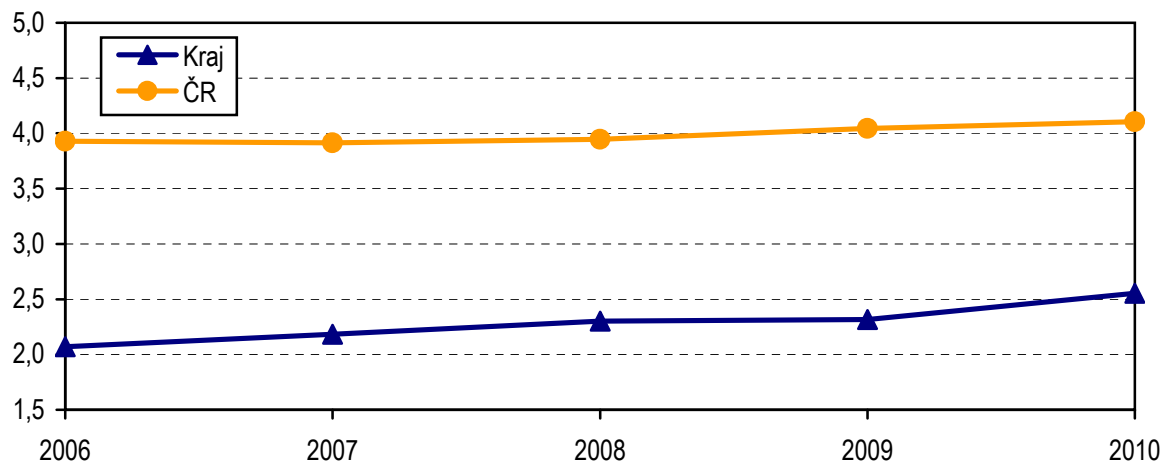
Ukazatel	Počet pracovníků <sup>1)</sup>		Počet léčených pacientů		Počet ošetření - vyšetření		
	lékaři	ZPBD <sup>2)</sup>	celkem	z toho děti a dorost <sup>3)</sup> (v %)	celkem	na 1 lékaře	na 1 léčeného pacienta
Kroměříž	3,50	5,55	12 639	27,2	32 630	9 323	2,6
Uherské Hradiště	3,80	3,50	12 124	56,9	23 494	6 183	1,9
Vsetín	3,00	4,00	14 806	34,7	19 459	6 486	1,3
Zlín	3,40	3,40	9 373	44,3	17 604	5 178	1,9
Zlínský kraj	13,70	16,45	48 942	40,1	93 187	6 802	1,9
ČR	424,26	523,13	889 380	38,5	2 301 353	5 424	2,6

<sup>1)</sup> Průměrný roční přepočtený počet pracovníků včetně smluvních, součet úvazků

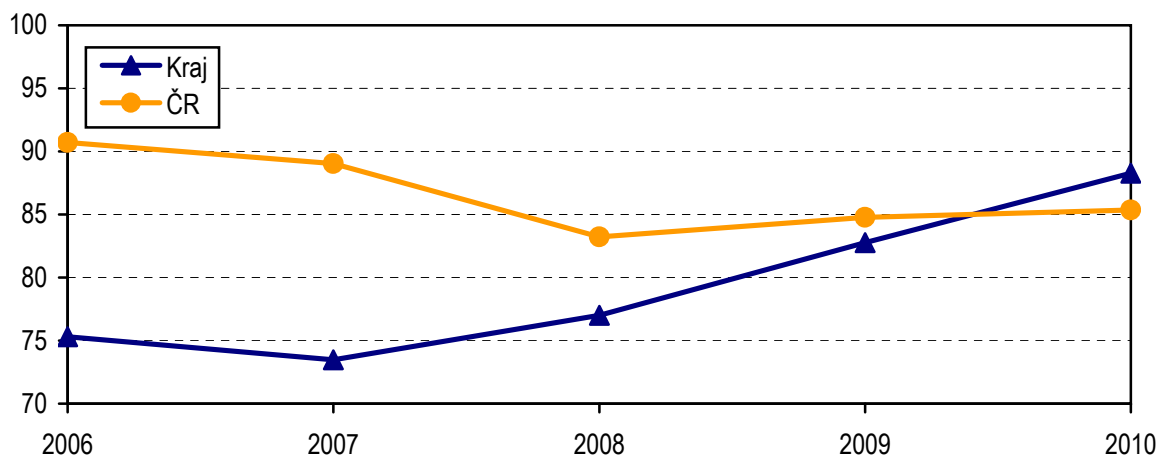
<sup>2)</sup> ZPBD - zdravotničtí pracovníci nelékaři s odbornou způsobilostí bez odborného dohledu dle zákona č. 96/2004 Sb., o nelékařských zdravotnických povoláních, § 5–§ 21

<sup>3)</sup> Děti a dorost ve věku 0–19 let

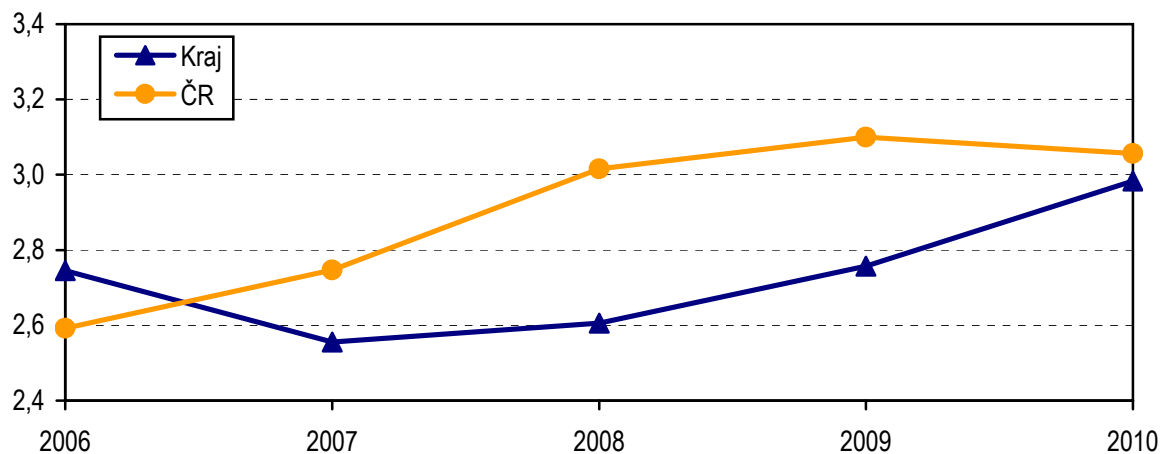
**Počet lékařů na 100 000 obyvatel  
- vývoj v letech 2006–2010**



**Počet léčených pacientů na 1 000 obyvatel  
- vývoj v letech 2006–2010**



**Počet kožních testů na jednoho léčeného pacienta  
- vývoj v letech 2006–2010**

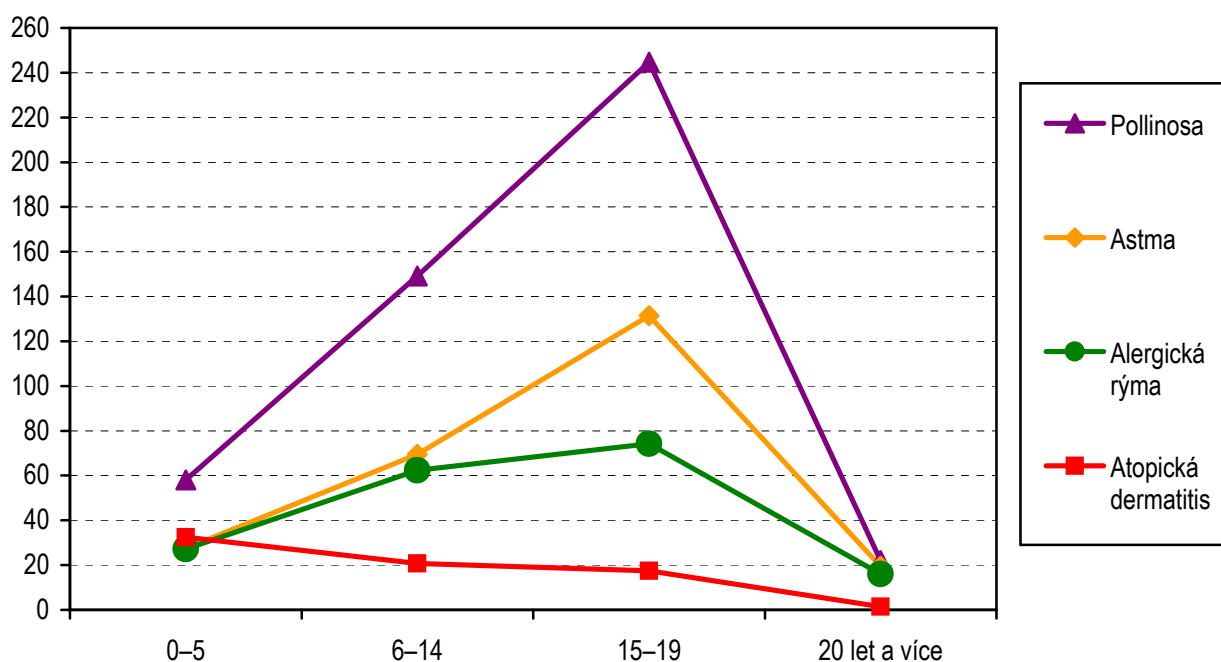


Poznámka: Od roku 2008 průměrný roční přepočtený počet lékařů, dříve stav k 31.12.

## Dispenzarizovaní pacienti pro vybranou diagnózu v roce 2010

Vybraná onemocnění (diagnóza MKN 10)	Počet dispenzarizovaných osob						
	celkem	z toho ve věku (v %)				na 10 tisíc obyvatel	
		0–5 let	6–14 let	15–19 let	20 a více let	kraj	ČR
Atopická dermatitis (L20.-)	3 383	34,2	28,8	17,7	19,4	57,30	80,98
Pollinosa (J30.1)	27 903	7,4	25,1	30,0	37,4	472,64	324,82
Stálá alergická rýma (J30.3)	14 035	6,9	20,9	18,1	54,1	237,74	159,27
Astma (J45)	17 944	5,5	18,2	25,1	51,3	303,95	273,17
Imunodeficience s převahou poruch protilátek (D80.-)	657	18,9	27,7	21,8	31,7	11,13	28,46
Běžná variabilní imunodeficience (D83.-)	62	22,6	27,4	11,3	38,7	1,05	13,94
Wegenerova granulomatóza a jiné nekrotizující vaskulopatie (M31.-)	-	-	-	-	-	-	0,22
Systémový lupus erythematosus (M 32.-)	30	6,7	3,3	6,7	83,3	0,51	0,49
Dermatomyositis (M33.-)	1	-	-	-	100,0	0,02	0,10
Sjögrenův syndrom a jiné systémové postižení pojivové tkáně (M35.-)	39	-	-	-	100,0	0,66	1,68
Anafylaxe (T78.2)	32	-	6,3	9,4	84,4	0,54	2,89

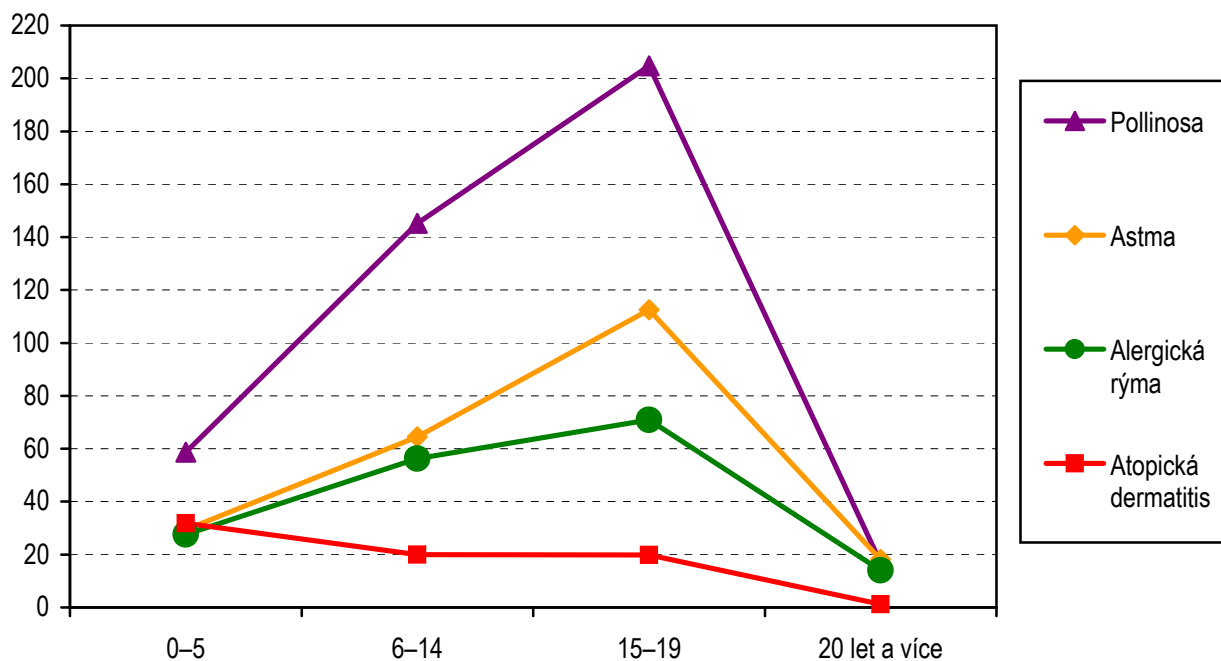
### Počet dispenzarizovaných pacientů podle věkových skupin na 1 000 obyvatel těžě věkové skupiny v roce 2010



## Dispenzarizovaní pacienti pro vybranou diagnózu v roce 2009

Vybraná onemocnění (diagnóza MKN 10)	Počet dispenzarizovaných osob						
	celkem	z toho ve věku (v %)				na 10 tisíc obyvatel	
		0–5 let	6–14 let	15–19 let	20 a více let	kraj	ČR
Atopická dermatitis (L20.-)	3 373	33,0	28,1	21,3	17,6	57,07	77,26
Pollinosa (J30.1)	24 364	8,4	28,3	30,5	32,8	412,22	323,70
Stálá alergická rýma (J30.3)	12 865	7,5	20,8	20,0	51,8	217,67	158,48
Astma (J45)	16 744	6,1	18,3	24,4	51,2	283,30	266,50
Imunodeficience s převahou poruch protilátek (D80.-)	338	32,2	29,3	12,1	26,3	5,72	0,47
Běžná variabilní imunodeficience (D83.-)	53	26,4	24,5	3,8	45,3	0,90	15,03
Wegenerova granulatóza a jiné nekrotizující vaskulopatie (M31.-)	-	-	-	-	-	-	0,22
Systémový lupus erytematosus (M 32.-)	17	-	5,9	-	94,1	0,29	0,47
Dermatomyositis (M33.-)	1	-	-	-	100,0	0,02	0,10
Sjögrenův syndrom a jiné systémové postižení pojivové tkáně (M35.-)	28	3,6	-	-	96,4	0,47	1,51

**Počet dispenzarizovaných pacientů podle věkových skupin  
na 1 000 obyvatel téže věkové skupiny v roce 2009**



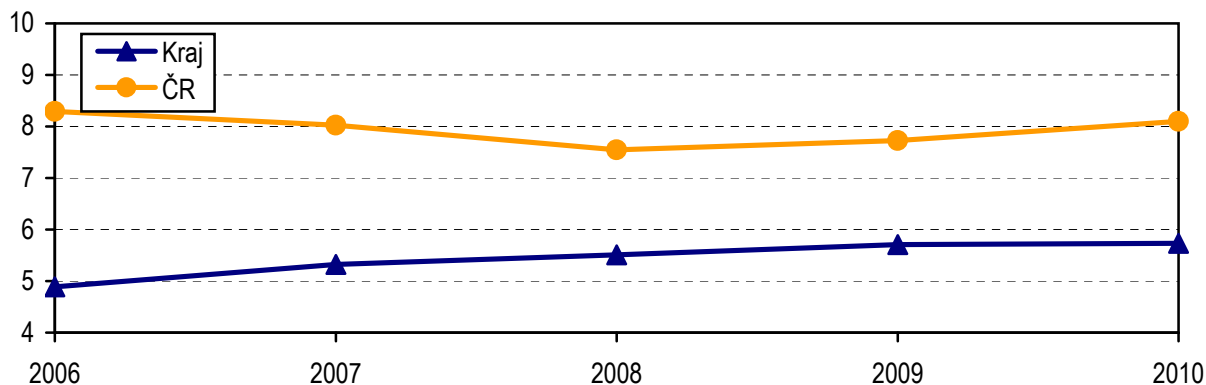
## Dispenzarizovaní pacienti pro vybranou diagnózu v okresech v roce 2010

Území	Počet dispenzarizovaných osob pro vybranou diagnózu na 10 tisíc obyvatel							
	Atopická dermatitis (L20.-)	Pollinosis (J30.1)	Stálá alergická rýma (J30.3)	Astma (J45.-)	Imunodeficiencie s převahou poruch protilátek (D80.-)	Běžná variabilní imunodeficiencie (D83.-)	Sjögrenův syndrom a jiné syst. postižení poj. tkáně (M35.-)	Anafylaxe (T78.2)
Kroměříž	54,97	510,76	280,41	472,91	13,60	1,85	-	0,46
Uherské Hradiště	44,80	488,41	258,25	214,00	4,16	0,28	0,35	0,76
Vsetín	114,53	728,29	322,62	396,39	26,40	2,61	2,34	0,21
Zlín	24,76	246,42	134,34	206,71	3,43	-	-	0,67
Zlínský kraj	57,30	472,64	237,74	303,95	11,13	1,05	0,66	0,54
ČR	80,98	324,82	159,27	273,17	28,46	13,94	1,68	2,89

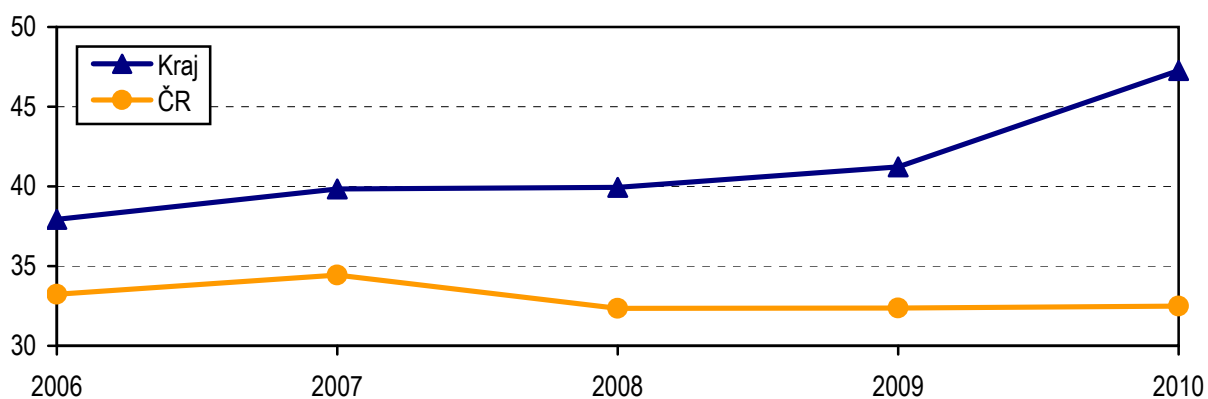
## Dispenzarizovaní pacienti pro vybranou diagnózu v okresech v roce 2009

Území	Počet dispenzarizovaných osob pro vybranou diagnózu na 10 tisíc obyvatel							
	Atopická dermatitis (L20.-)	Pollinosis (J30.1)	Stálá alergická rýma (J30.3)	Astma (J45.-)	Imunodeficiencie s převahou poruch protilátek (D80.-)	Běžná variabilní imunodeficiencie (D83.-)	Sjögrenův syndrom a jiné syst. postižení poj. tkáně (M35.-)	
Kroměříž	73,49	477,62	298,33	441,98	13,24	1,67	-	
Uherské Hradiště	35,60	432,73	234,37	196,49	2,22	0,14	0,42	
Vsetín	109,13	580,47	272,84	342,16	6,52	2,27	1,51	
Zlín	24,62	233,20	118,33	214,95	3,52	-	-	
Zlínský kraj	57,07	412,22	217,67	283,30	5,72	0,90	0,47	
ČR	77,26	323,70	158,48	266,50	27,92	15,03	1,51	

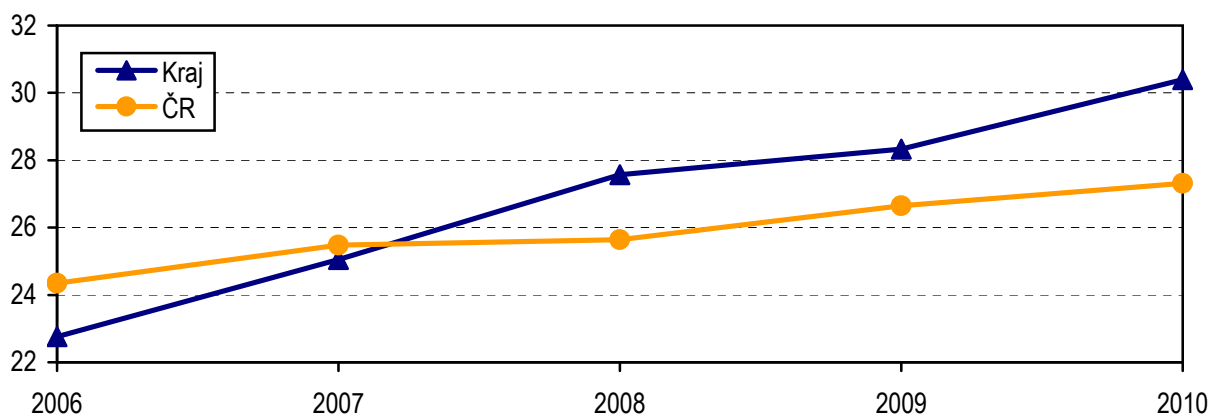
### Počet dispenzarizovaných pacientů pro atopickou dermatitidu na 1 000 obyvatel - vývoj v letech 2006–2010



### Počet dispenzarizovaných pacientů pro pollinózu na 1 000 obyvatel - vývoj v letech 2006–2010



### Počet dispenzarizovaných pacientů pro astma na 1 000 obyvatel - vývoj v letech 2006–2010





## Dispenzarizovaní pacienti pro vybranou diagnózu v okresech a podle věkových skupin v roce 2010

Území	Počet dispenzarizovaných osob pro vybranou diagnózu na 10 tisíc obyvatel							
	Atopická dermatitis (L20.-)	Pollinosis (J30.1)	Stálá alergická rýma (J30.3)	Astma (J45.-)	Imuno-deficience s převahou poruch protilátek (D80.-)	Běžná variabilní imuno-deficience (D83.-)	Sjögrenův syndrom a jiné syst. postižení poj. tkáně (M35.-)	Anafylaxe
věková skupina 0–5 let								
Kroměříž	430,34	281,14	205,75	282,71	97,38	4,71	-	-
Uherské Hradiště	232,07	997,42	741,91	380,92	8,20	-	-	-
Vsetín	619,16	925,97	165,63	291,24	47,80	12,23	-	-
Zlín	108,38	177,82	49,96	180,36	10,16	-	-	-
Zlínský kraj	324,04	580,59	272,23	274,47	34,73	3,92	-	-
ČR	318,46	265,15	137,46	315,57	107,71	25,39	0,13	1,17
věková skupina 6–14 let								
Kroměříž	156,97	592,22	547,03	1 050,07	73,73	14,27	-	1,19
Uherské Hradiště	212,78	2 272,02	1 380,06	741,71	13,03	-	-	0,87
Vsetín	379,68	2 852,62	592,01	1 033,31	69,11	4,16	-	-
Zlín	92,64	315,62	115,79	191,89	14,56	-	-	-
Zlínský kraj	206,82	1 491,52	623,86	694,64	38,69	3,61	-	0,43
ČR	261,08	906,59	402,31	740,92	81,86	30,03	0,68	2,73
věková skupina 15–19 let								
Kroměříž	152,02	3 111,64	1 460,02	2 323,04	9,50	4,75	-	1,58
Uherské Hradiště	91,24	1 592,61	548,64	912,43	14,22	-	-	1,18
Vsetín	282,92	3 133,73	761,28	1 420,29	126,12	4,54	-	-
Zlín	165,15	2 161,96	454,16	946,80	13,14	-	-	0,94
Zlínský kraj	174,79	2 446,80	742,14	1 314,16	41,80	2,05	-	0,88
ČR	245,53	1 305,69	583,06	966,00	68,84	29,54	0,79	5,78
věková skupina 20 let a více								
Kroměříž	10,58	330,83	174,44	296,67	1,95	0,23	-	0,34
Uherské Hradiště	10,89	192,88	89,79	98,26	2,25	0,35	0,43	0,78
Vsetín	34,93	309,28	273,48	260,51	12,71	1,56	2,94	0,26
Zlín	2,13	113,25	120,60	159,29	1,16	-	-	0,77
Zlínský kraj	13,84	220,58	160,31	194,34	4,39	0,51	0,82	0,57
ČR	32,54	204,29	107,69	175,55	10,34	10,34	1,97	2,84

**Dispenzarizovaní pacienti pro vybranou diagnózu v okresech  
a podle věkových skupin v roce 2010**

Území	Počet dispenzarizovaných osob pro vybranou diagnózu na 10 tisíc obyvatel							
	Atopická dermatitis (L20.-)	Pollinosis (J30.1)	Stálá alergická rýma (J30.3)	Astma (J45.-)	Imunodeficiencie s převahou poruch protilátek (D80.-)	Běžná variabilní imunodeficiencie (D83.-)	Sjögrenův syndrom a jiné syst. postižení poj. tkáně (M35.-)	Anafylaxe
	celkem							
Kroměříž	54,97	510,76	280,41	472,91	13,60	1,85	-	0,46
Uherské Hradiště	44,80	488,41	258,25	214,00	4,16	0,28	0,35	0,76
Vsetín	114,53	728,29	322,62	396,39	26,40	2,61	2,34	0,21
Zlín	24,76	246,42	134,34	206,71	3,43	-	-	0,67
Zlínský kraj	57,30	472,64	237,74	303,95	11,13	1,05	0,66	0,54
ČR	80,98	324,82	159,27	273,17	28,46	13,94	1,68	2,89

## Dispenzarizovaní pacienti pro vybranou diagnózu v okresech a podle věkových skupin v roce 2009

Území	Počet dispenzarizovaných osob pro vybranou diagnózu na 10 tisíc obyvatel						
	Atopická dermatitis (L20.-)	Pollinosis (J30.1)	Stálá alergická rýma (J30.3)	Astma (J45.-)	Imuno-deficience s převahou poruch protilátek (D80.-)	Běžná variabilní umuno-deficience (D83.-)	Sjögrenův syndrom a jiné syst. postižení poj. tkáně (M35.-)
věková skupina 0–5 let							
Kroměříž	517,43	259,51	226,08	259,51	95,53	4,78	-
Uherské Hradiště	185,67	1 042,17	767,85	449,21	10,78	-	1,20
Vsetín	565,07	923,64	135,03	314,31	27,23	12,48	-
Zlín	116,85	175,27	54,06	184,86	13,95	-	-
Zlínský kraj	318,53	586,65	276,14	294,19	31,22	4,01	0,29
ČR	305,32	266,73	131,86	332,91	105,09	28,96	0,08
věková skupina 6–14 let							
Kroměříž	241,88	641,45	648,57	1 020,87	71,14	13,04	-
Uherské Hradiště	179,45	2 123,29	1 232,94	724,65	10,30	-	-
Vsetín	335,98	2 800,95	431,86	888,31	4,92	1,64	-
Zlín	83,00	304,99	105,39	179,83	13,83	-	-
Zlínský kraj	199,94	1 452,65	562,52	645,11	20,86	2,74	-
ČR	241,17	926,98	414,90	736,46	78,58	32,32	0,57
věková skupina 15–19 let							
Kroměříž	262,37	3 046,48	1 778,11	2 053,97	7,50	3,00	-
Uherské Hradiště	82,07	1 463,74	435,08	619,45	6,75	-	-
Vsetín	336,75	1 897,46	568,81	827,85	16,19	-	-
Zlín	139,68	2 039,28	412,92	1 216,94	13,09	-	-
Zlínský kraj	198,43	2 047,13	709,11	1 124,98	11,30	0,55	-
ČR	227,42	1 254,52	559,26	913,96	65,73	34,92	0,93
věková skupina 20 let a více							
Kroměříž	10,39	279,74	155,57	274,78	2,08	0,23	-
Uherské Hradiště	6,67	138,79	79,66	92,38	0,43	0,17	0,43
Vsetín	32,06	213,76	242,78	247,55	4,33	1,73	1,91
Zlín	3,55	96,82	102,57	146,49	1,03	-	-
Zlínský kraj	12,53	169,21	140,95	181,48	1,88	0,51	0,57
ČR	32,01	200,21	105,80	167,24		10,76	1,76

**Dispenzarizovaní pacienti pro vybranou diagnózu v okresech  
a podle věkových skupin v roce 2009**

Území	Počet dispenzarizovaných osob pro vybranou diagnózu na 10 tisíc obyvatel						
	Atopická dermatitis (L20.-)	Pollinosis (J30.1)	Stálá alergická rýma (J30.3)	Astma (J45.-)	Imuno-deficience s převahou poruch protilátek (D80.-)	Běžná variabilní umuno-deficience (D83.-)	Sjögrenův syndrom a jiné syst. postižení poj. tkáně (M35.-)
	celkem						
Kroměříž	73,49	477,62	298,33	441,98	13,24	1,67	-
Uherské Hradiště	35,60	432,73	234,37	196,49	2,22	0,14	0,42
Vsetín	109,13	580,47	272,84	342,16	6,52	2,27	1,51
Zlín	24,62	233,20	118,33	214,95	3,52	-	-
Zlínský kraj	57,07	412,22	217,67	283,30	5,72	0,90	0,47
ČR	77,26	323,70	158,48	266,50	27,92	15,03	1,51