



Informace ze zdravotnictví Zlínského kraje

Ústavu zdravotnických informací a statistiky
České republiky

Brno
23. 9. 2011

9

Činnost ambulantních psychiatrických zařízení ve Zlínském kraji v roce 2010

*Activity of out-patient establishments of psychiatric care
in the Zlínský Region in 2010*

Souhrn

Počet ambulantních psychiatrických ošetření-vyšetření vzrostl oproti předchozímu roku o 4,5 %, tj. na 102 628 vyšetření. Nárůst byl zaznamenán také u počtu pacientů, o 6,1 %. Celkem bylo v roce 2010 ošetřeno 23 544 pacientů, psychiatrickou péčí vyhledávaly častěji ženy.

Summary

Number of psychiatric examinations has increased by 4,5 % since previous year, it is exactly 102 628 examinations. Increase has been founded also in number of patients, by 6,1 %. Altogether 23 544 patients were treated in 2010; women often needed psychiatric care.

Podkladem pro zpracování informace jsou údaje z ročního výkazu A(MZ)1-01 o činnosti oboru psychiatrie, který vyplňují každoročně všechna ambulantní pracoviště psychiatrie, ambulantní pracoviště AT, sexuologie, gerontopsychiatrie, včetně ambulantních částí nemocnic, zařízení poskytující parciální hospitalizaci (stacionáře), zařízení krizové intervence, zařízení pro léčbu drogových závislostí a ambulantní pracoviště psychiatrické léčebny. Vyplňování se týká všech zdravotnických zařízení bez ohledu na jejich zřizovatele. Výkazy jsou součástí Programu statistických zjišťování v ČR na příslušný rok. Formuláře výkazů a pokyny pro jejich vyplnění jsou vystaveny na www.uzis.cz.

Koncem roku 2010 bylo v kraji registrováno 29 ambulantních psychiatrických oddělení a pracovišť, o jedno méně než v roce 2009. Výkaz vyplnily všechny ambulance. Následující text vychází z vykázaných údajů a popisuje činnost v roce 2010 v porovnání s rokem 2009 a některé údaje uvádí v časové řadě.

Činnost psychiatrických ambulancí zajišťovalo celkem 37,49 odborných pracovníků (průměrný roční přepočtený počet pracovníků včetně smluvních). Z celkového počtu odborných pracovníků bylo 26,52 lékařů, všichni měli specializaci v oboru psychiatrie. Počet zdravotnických pracovníků nelékařů s odbornou způsobilostí bez odborného dohledu (ZPBD) činil 10,47 úvazku a ostatních odborných pracovníků 0,50 úvazku. V psychiatrických ambulancích nepůsobil žádný psycholog ani adiktolog, tj. nelékařský zdravotnický pracovník vykonávající preventivní, léčebnou a rehabilitační péči o osoby závislé na návykových látkách (§ 21 a zákona č. 96/2004 Sb.). Ve srovnání s rokem 2009 došlo ke snížení přepočteného počtu odborných pracovníků o 0,70 úvazku, pokles se týkal především ZPBD. Většina lékařů pracovala v samostatných ordinacích lékařů specialistů. Na 10 tisíc obyvatel kraje připadlo 0,45 lékaře (ČR 0,70).

Celkem bylo v kraji poskytnuto 102 628 ambulantních psychiatrických vyšetření 23 544 pacientům, tj. proti minulému roku o 4,5 % více ošetření a o 6,1 % více pacientů. Podíl žen na počtu léčených byl 59 % a ženy čerpaly 61 % poskytnutých vyšetření. Děti do 14 let se na počtu léčených podílely 6,5 % a připadlo na ně 5,2 % vyšetření. Dorost 15–19 let tvořil 3,8 % léčených s podílem 3,5 % vyšetření.

U sledovaných skupin diagnóz je jednotkou zjišťování diagnóza, to znamená, že pacient je započítán tolikrát, pro kolik onemocnění se léčí. Nejčastějšími diagnózami, se kterými navštívili pacienti psychiatrické ordinace, byly stejně jako v předešlých letech neurotické poruchy (37,3 %), afektivní poruchy (16,1 %), schizofrenie (11,5 %), organické duševní poruchy (10 %) a poruchy vyvolané alkoholem (9,2 %). Proti předchozímu roku došlo k významnějším změnám ve smyslu zvýšeného počtu léčených v rozmezí plus 4 % až plus 12,5 % u diagnóz poruchy osobnosti, mentální retardace, organické duševní poruchy, neurotické poruchy a afektivní poruchy. Velký nárůst zaznamenaly vývojové poruchy v dětství a adolescenci, a to o téměř 28 %, což je připisováno kvalitnější organizaci péče o děti a dorost.

Počet léčených pacientů v daném roce u vybraných skupin diagnóz se sleduje v přepočtu na 10 tisíc obyvatel, jako tzv. roční prevalence. Nejvyšší míra prevalence byla zjištěna, stejně jako v předchozích letech, u skupin diagnóz neurotické poruchy (154,51 pacientů na 10 tisíc obyvatel; ČR 183,17), afektivní poruchy (66,44; ČR 89,65) a schizofrenie (47,57; ČR 39,49). Na 10 tisíc dětí a dorostu ve věku do 19 let připadlo 127,66 léčených s vývojovými poruchami v dětství a adolescenci (ČR 108,81). Okresní údaje jsou pouze informativní, mohou být zatíženy nerovnoměrností v zabezpečení psychiatrické péče v okresech a souvisejícím počtem léčených pacientů, neboť vykazování se děje podle sídla zdravotnického zařízení, nikoli podle trvalého bydliště pacienta.

Sleduje se rovněž počet nově zjištěných onemocnění u vybraných skupin diagnóz v přepočtu na 10 tisíc obyvatel, tzv. incidence. Nejvyšší incidence byla u neurotických poruch (46,27 nově zjištěných onemocnění na 10 tisíc obyvatel) a u organických duševních poruch (13,26). Nově bylo diagnostikováno 53,51 vývojových poruch v dětství a adolescenci na 10 tisíc dětí a dorostu ve věku do 19 let.

Z porovnání počtu pacientů v jednotlivých skupinách vybraných psychiatrických diagnóz podle pohlaví vyplývá, že ženy častěji onemocní neurotickými, afektivními a organickými duševními poruchami a schizofrenií. Muži jsou výrazně častěji léčeni v souvislosti se sexuálními poruchami a sexuálními dysfunkcemi, s poruchami vyvolanými alkoholem, s vývojovými poruchami v dětství a adolescenci a s diagnózou patologické hráčství.

Zpracovala: MUDr. Jaroslava Pazourková
ÚZIS ČR, Regionální pracoviště Brno
Vinařská 6, 603 00 Brno
telefon: 543 559 454, fax: 543 559 455
e-mail: pazourkova@uzis.cz

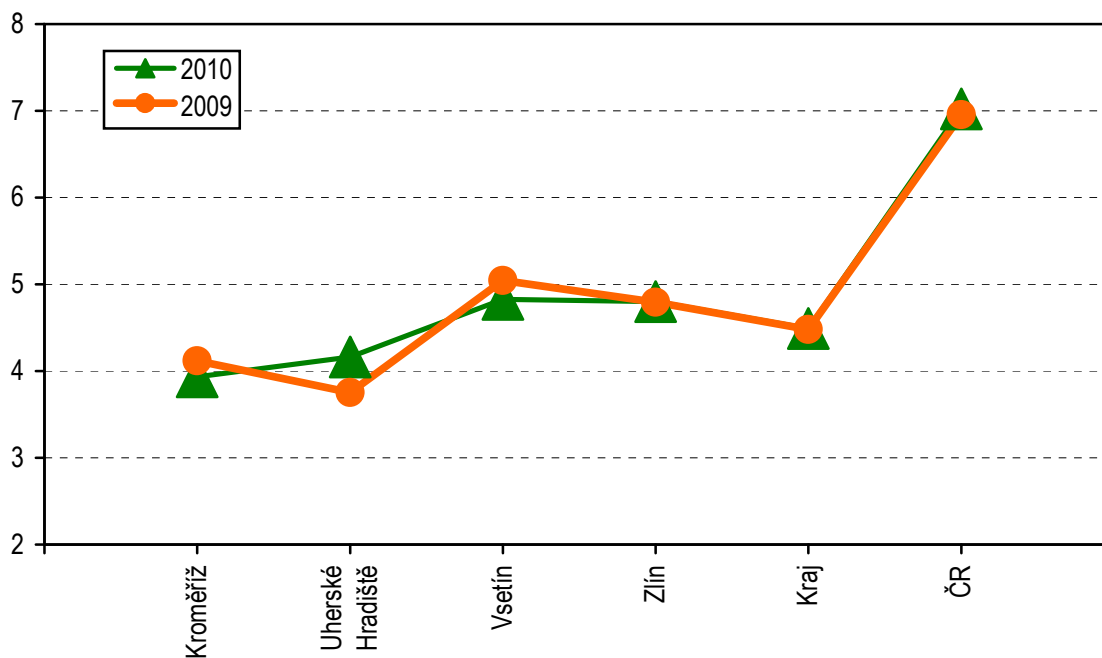
Zajištění ambulantní péče podle druhu zdravotnických zařízení a podle území

Ukazatel	Počet odborných pracovníků ¹⁾			Počet léčených pacientů		Počet ošetření - vyšetření			
	celkem	z toho		celkem	z toho ženy (v %)	celkem	z toho ženám (v %)	na 1 lékaře	na 1 léčeného pacienta
		lékaři	ZPBD ²⁾						
	podle druhu zdravotnických zařízení								
Ambulantní část lůžkových zařízení	0,55	0,55	-	434	56,0	830	65,1	1 509	1,9
Samostatné ordinace lékařů specialistů	36,94	25,97	10,47	23 110	59,1	101 798	60,8	3 920	4,4
Ostatní ambulantní zařízení	-	-	-	-	-	-	-	-	-
Celkem v kraji	37,49	26,52	10,47	23 544	59,0	102 628	60,8	3 870	4,4
	podle území								
Kroměříž	6,35	4,25	2,10	3 293	61,1	16 249	59,9	3 823	4,9
Uherské Hradiště	8,00	6,00	2,00	5 029	62,5	20 139	65,8	3 357	4,0
Vsetín	11,07	7,02	4,05	5 038	61,2	21 002	60,7	2 992	4,2
Zlín	12,07	9,25	2,32	10 184	55,6	45 238	59,0	4 891	4,4
Zlínský kraj	37,49	26,52	10,47	23 544	59,0	102 628	60,8	3 870	4,4
ČR	1 246,47	739,73	400,58	495 383	59,2	2 665 547	60,7	3 603	5,4

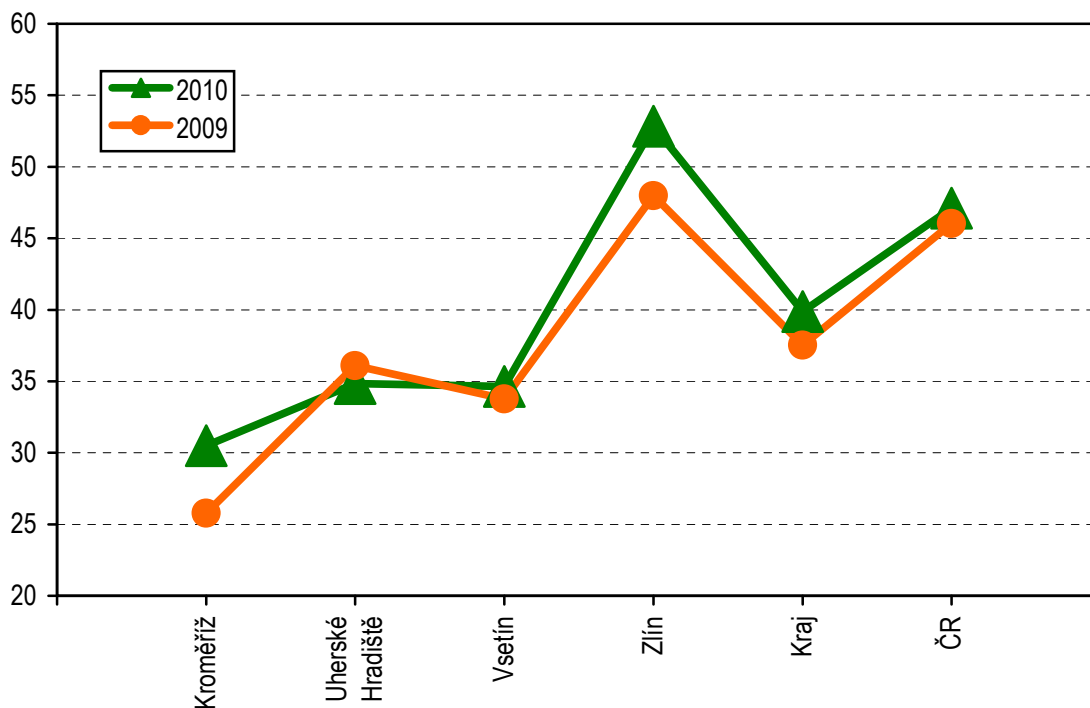
¹⁾ Průměrný roční přepočtený počet pracovníků včetně smluvních, součet úvazků

²⁾ ZPBD - zdravotničtí pracovníci nelékaři s odbornou způsobilostí bez odborného dohledu dle zákona č. 96/2004 Sb., o nelékařských zdravotnických povoláních, § 5–§ 21

**Počet lékařů na 100 000 obyvatel
v letech 2009–2010**

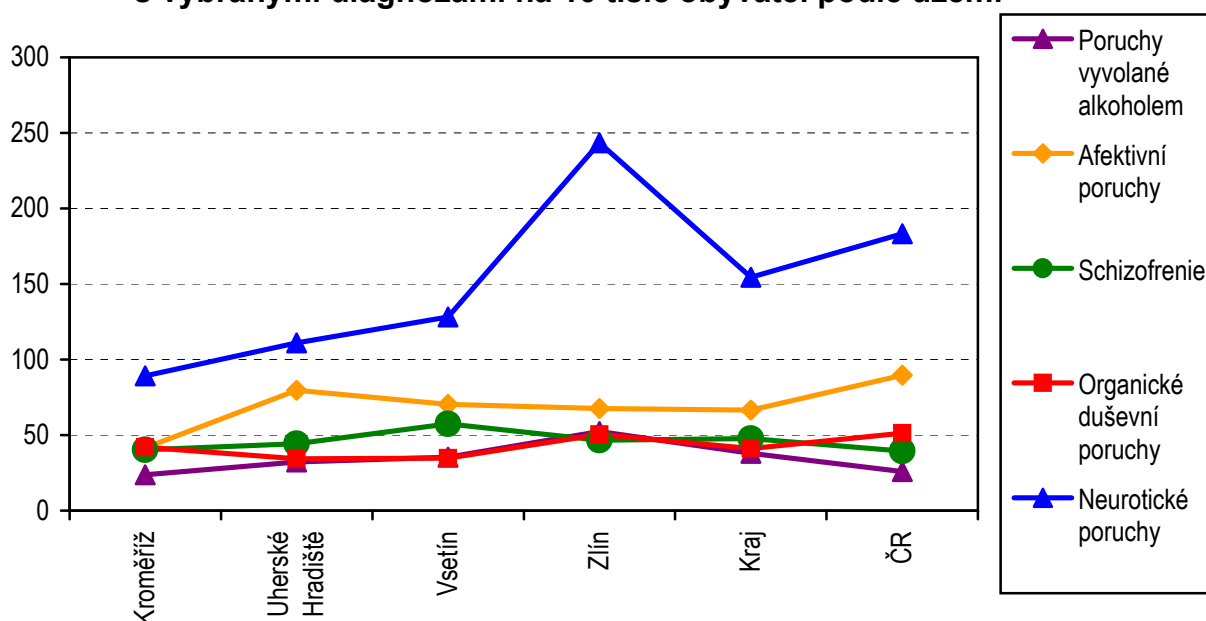


**Počet léčených pacientů na 1 000 obyvatel
v letech 2009–2010**



Počet pacientů podle vybraných diagnóz, pohlaví a věkových skupin

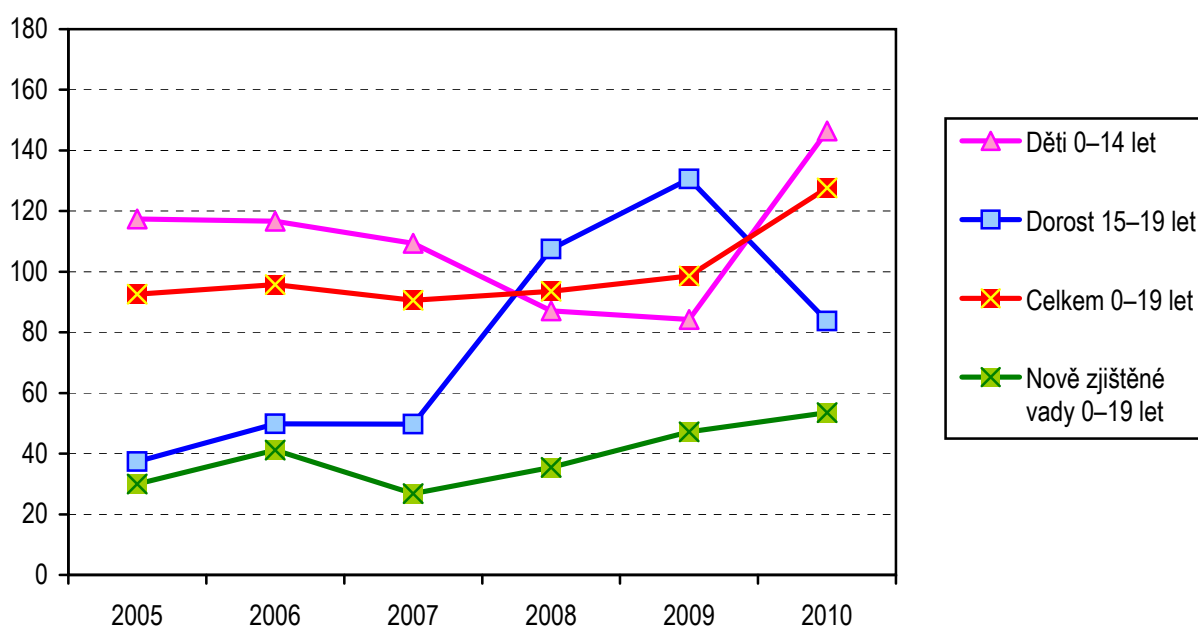
Vybrané diagnózy (diagnóza MKN-10)	Celkem	z toho v %				
		ženy	nově zjištěná onemocnění	0–14	15–19	20 let a více
Organické duševní poruchy (F00–F09)	2 427	62,3	32,3	0,1	0,2	99,7
Poruchy vyvolané alkoholem (F10)	2 245	33,0	28,6	-	0,7	99,3
Poruchy vyvolané ostatními psychoaktivními látkami (F11–F19)	191	44,5	31,4	0,5	7,3	92,1
Schizofrenie (F20–F29)	2 809	57,3	8,3	0,0	1,0	98,9
Afektivní poruchy (F30–F39)	3 923	66,7	19,7	0,1	1,0	98,9
Neurotické poruchy (F40–F48, F50–F59)	9 123	71,0	29,9	1,6	3,8	94,6
z toho sexuální dysfunkce (F52)	25	4,0	24,0	-	-	100,0
Poruchy osobnosti (F60–F63, F68–F69)	889	47,2	21,7	0,2	3,1	96,6
z toho patologické hráčství (F63.0)	58	8,6	43,1	-	5,2	94,8
Sexuální poruchy/deviace (F64–F66)	10	20,0	10,0	-	-	100,0
Mentální retardace (F70–F79)	1 282	47,8	17,8	10,6	9,6	79,8
Vývojové poruchy v dětství a adolescenci (F80–F98)	1 503	26,9	41,9	80,4	19,6	x
Neurčená duševní porucha (F99)	28	71,4	82,1	7,1	46,4	46,4
Neplodnost (N46, N97)	2	100,0	100,0	-	-	100,0
Vývojové poruchy mužských pohlavních orgánů (Q53–Q55)	-	x	-	-	-	-

Počet léčených pacientů ve sledovaném roce
s vybranými diagnózami na 10 tisíc obyvatel podle území

Počet pacientů podle vybraných diagnóz na 10 tisíc obyvatel podle pohlaví a věkových skupin

Vybrané diagnózy (diagnóza MKN-10)	Na 10 tisíc obyvatel podle pohlaví a věkových skupin					
	celkem	muži	ženy	0–14	15–19	20 let a více
Organické duševní poruchy (F00–F09)	41,10	31,80	49,96	0,36	1,42	51,17
Poruchy vyvolané alkoholem (F10)	38,02	52,22	24,50	-	4,26	47,17
Poruchy vyvolané ostatními psychoaktivními látkami (F11–F19)	3,23	3,68	2,81	0,12	3,97	3,72
Schizofrenie (F20–F29)	47,57	41,63	53,24	0,12	8,23	58,79
Afektivní poruchy (F30–F39)	66,44	45,41	86,47	0,24	11,64	82,08
Neurotické poruchy (F40–F48, F50–F59)	154,51	91,73	214,30	18,18	97,37	182,56
z toho sexuální dysfunkce (F52)	0,42	0,83	0,03	-	-	0,53
Poruchy osobnosti (F60–F63, F68–F69)	15,06	16,28	13,89	0,24	7,95	18,17
z toho patologické hráčství (F63.0)	0,98	1,84	0,17	-	0,85	1,16
Sexuální poruchy/deviace (F64–F66)	0,17	0,28	0,07	-	-	0,21
Mentální retardace (F70–F79)	21,71	23,23	20,27	16,48	34,92	21,64
Vývojové poruchy v dětství a adolescenci (F80–F98)	x	x	x	146,41	83,74	x
Neurčená duševní porucha (F99)	0,47	0,28	0,66	0,24	3,69	0,28

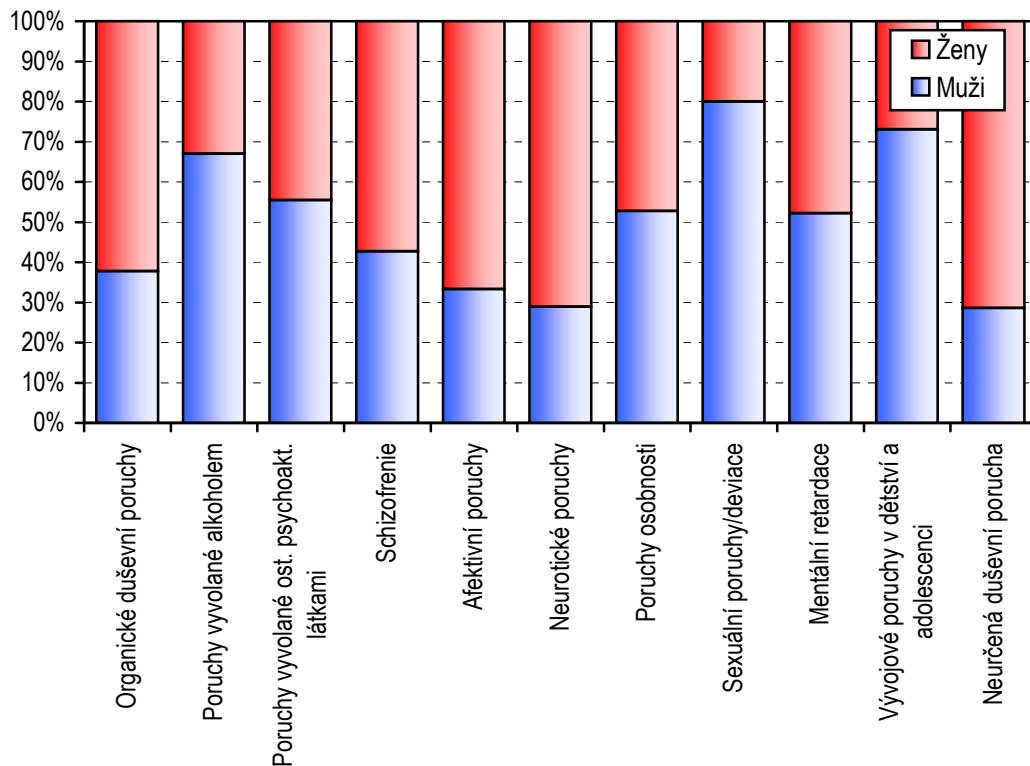
Počet léčených s vývojovou poruchou v dětství a adolescenci na 10 tisíc dětí 0–14 let a dorostu 15–19 let



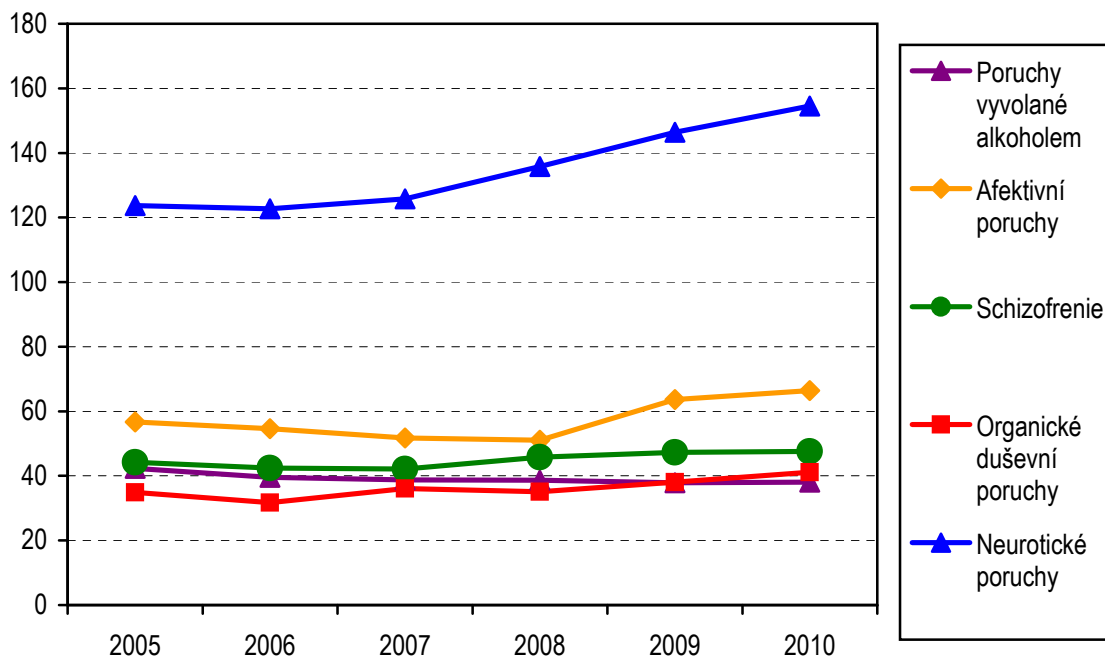
Počet pacientů podle vybraných diagnóz, pohlaví a území

Vybrané diagnózy (diagnóza MKN-10)		Kroměříž	Uherské Hradiště	Vsetín	Zlín	Kraj
Organické duševní poruchy (F00–F09)	M	155	206	194	361	916
Organické duševní poruchy (F00–F09)	Ž	299	290	312	610	1 511
Poruchy vyvolané alkoholem (F10)	M	138	353	357	656	1 504
Poruchy vyvolané alkoholem (F10)	Ž	119	113	158	351	741
Poruchy vyvolané ostatními psychoaktivními látkami (F11–F19)	M	14	29	24	39	106
Poruchy vyvolané ostatními psychoaktivními látkami (F11–F19)	Ž	3	13	43	26	85
Schizofrenie (F20–F29)	M	128	255	388	428	1 199
Schizofrenie (F20–F29)	Ž	306	385	447	472	1 610
Afektivní poruchy (F30–F39)	M	214	344	340	410	1 308
Afektivní poruchy (F30–F39)	Ž	235	804	682	894	2 615
Neurotické poruchy (F40–F48, F50–F59)	M	269	395	556	1 422	2 642
z toho sexuální dysfunkce (F52)	M	-	-	3	21	24
Neurotické poruchy (F40–F48, F50–F59)	Ž	695	1 208	1 307	3 271	6 481
z toho sexuální dysfunkce (F52)	Ž	-	-	-	1	1
Poruchy osobnosti (F60–F63, F68–F69)	M	56	136	84	193	469
z toho patologické hráčství (F63.0)	M	9	15	11	18	53
Poruchy osobnosti (F60–F63, F68–F69)	Ž	80	78	81	181	420
z toho patologické hráčství (F63.0)	Ž	1	1	2	1	5
Sexuální poruchy/deviace (F64–F66)	M	-	1	-	7	8
Sexuální poruchy/deviace (F64–F66)	Ž	-	-	-	2	2
Mentální retardace (F70–F79)	M	158	225	93	193	669
Mentální retardace (F70–F79)	Ž	209	272	49	83	613
Vývojové poruchy v dětství a adolescenci (F80–F98)	M	142	28	4	924	1 098
Vývojové poruchy v dětství a adolescenci (F80–F98)	Ž	66	9	1	329	405
Neurčená duševní porucha (F99)	M	1	1	1	5	8
Neurčená duševní porucha (F99)	Ž	-	1	6	13	20

Podíl pacientů ve sledovaném roce na vybrané diagnózy podle pohlaví



Počet léčených pacientů s vybranými diagnózami na 10 tisíc obyvatel v letech 2005–2010



Vývoj počtu pacientů podle vybraných diagnóz a na 10 tisíc obyvatel

Vybrané diagnózy (diagnóza MKN-10)	2005	2006	2007	2008	2009	2010
	počet pacientů absolutně					
Organické duševní poruchy (F00–F09)	2 059	1 870	2 130	2 072	2 251	2 427
Poruchy vyvolané alkoholem (F10)	2 497	2 331	2 287	2 285	2 241	2 245
Poruchy vyvolané ostatními psychoaktivními látkami (F11–F19)	251	187	152	183	197	191
Schizofrenie (F20–F29)	2 613	2 503	2 485	2 705	2 796	2 809
Afektivní poruchy (F30–F39)	3 350	3 223	3 050	3 017	3 763	3 923
Neurotické poruchy (F40–F48, F50–F59)	7 305	7 241	7 422	8 028	8 659	9 123
z toho sexuální dysfunkce (F52)	59	67	82	33	49	25
Poruchy osobnosti (F60–F63, F68–F69)	758	737	715	751	790	889
z toho patologické hráčství (F63.0)	64	55	51	74	66	58
Sexuální poruchy/deviace (F64–F66)	9	6	7	7	9	10
Mentální retardace (F70–F79)	1 088	1 075	1 019	1 035	1 147	1 282
Vývojové poruchy v dětství a adolescenci (F80–F98)	1 175	1 192	1 109	1 131	1 177	1 503
Neurčená duševní porucha (F99)	25	24	35	31	23	28
	počet pacientů na 10 tisíc obyvatel (prevalence)					
Organické duševní poruchy (F00–F09)	34,87	31,70	36,10	35,05	38,07	41,10
Poruchy vyvolané alkoholem (F10)	42,29	39,52	38,76	38,66	37,90	38,02
Poruchy vyvolané ostatními psychoaktivními látkami (F11–F19)	4,25	3,17	2,58	3,10	3,33	3,23
Schizofrenie (F20–F29)	44,25	42,43	42,12	45,76	47,29	47,57
Afektivní poruchy (F30–F39)	56,74	54,64	51,69	51,04	63,64	66,44
Neurotické poruchy (F40–F48, F50–F59)	123,72	122,76	125,80	135,82	146,44	154,51
z toho sexuální dysfunkce (F52)	1,00	1,14	1,39	0,56	0,83	0,42
Poruchy osobnosti (F60–F63, F68–F69)	12,84	12,49	12,12	12,71	13,36	15,06
z toho patologické hráčství (F63.0)	1,08	0,93	0,86	1,25	1,12	0,98
Sexuální poruchy/deviace (F64–F66)	0,15	0,10	0,12	0,12	0,15	0,17
Mentální retardace (F70–F79)	18,43	18,22	17,27	17,51	19,40	21,71
Vývojové poruchy v dětství a adolescenci (F80–F98) ¹⁾	92,60	95,76	90,54	93,50	98,57	127,66
Neurčená duševní porucha (F99)	0,42	0,41	0,59	0,52	0,39	0,47

¹⁾ Vývojové poruchy v dětství a adolescenci přepočteny na 10 tisíc dětí a dorostu ve věku 0–19 let

Vývoj nově zjištěných onemocnění podle vybraných diagnóz a na 10 tisíc obyvatel

Vybrané diagnózy (diagnóza MKN-10)	2005	2006	2007	2008	2009	2010
počet nově zjištěných onemocnění absolutně						
Organické duševní poruchy (F00–F09)	645	525	727	594	762	783
Poruchy vyvolané alkoholem (F10)	863	824	648	622	644	642
Poruchy vyvolané ostatními psychoaktivními látkami (F11–F19)	88	78	72	80	78	60
Schizofrenie (F20–F29)	179	192	241	257	239	232
Afektivní poruchy (F30–F39)	683	621	695	641	747	772
Neurotické poruchy (F40–F48, F50–F59)	2 610	2 131	2 184	2 283	2 501	2 732
z toho sexuální dysfunkce (F52)	25	38	36	12	20	6
Poruchy osobnosti (F60–F63, F68–F69)	225	182	194	214	224	193
z toho patologické hráčství (F63.0)	26	32	22	30	29	25
Sexuální poruchy/deviace (F64–F66)	3	1	-	2	-	1
Mentální retardace (F70–F79)	126	146	126	131	201	228
Vývojové poruchy v dětství a adolescenci (F80–F98)	380	512	328	429	564	630
Neurčená duševní porucha (F99)	18	16	31	23	13	23
počet nově zjištěných onemocnění na 10 tisíc obyvatel (incidence)						
Organické duševní poruchy (F00–F09)	10,92	8,90	12,32	10,05	12,89	13,26
Poruchy vyvolané alkoholem (F10)	14,62	13,97	10,98	10,52	10,89	10,87
Poruchy vyvolané ostatními psychoaktivními látkami (F11–F19)	1,49	1,32	1,22	1,35	1,32	1,02
Schizofrenie (F20–F29)	3,03	3,25	4,08	4,35	4,04	3,93
Afektivní poruchy (F30–F39)	11,57	10,53	11,78	10,84	12,63	13,07
Neurotické poruchy (F40–F48, F50–F59)	44,20	36,13	37,02	38,62	42,30	46,27
z toho sexuální dysfunkce (F52)	0,42	0,64	0,61	0,20	0,34	0,10
Poruchy osobnosti (F60–F63, F68–F69)	3,81	3,09	3,29	3,62	3,79	3,27
z toho patologické hráčství (F63.0)	0,44	0,54	0,37	0,51	0,49	0,42
Sexuální poruchy/deviace (F64–F66)	0,05	0,02	-	0,03	-	0,02
Mentální retardace (F70–F79)	2,13	2,48	2,14	2,22	3,40	3,86
Vývojové poruchy v dětství a adolescenci (F80–F98) ¹⁾	29,95	41,13	26,78	35,47	47,23	53,51
Neurčená duševní porucha (F99)	0,30	0,27	0,53	0,39	0,22	0,39

¹⁾ Vývojové poruchy v dětství a adolescenci přepočteny na 10 tisíc dětí a dorostu ve věku 0–19 let