



# Informace ze zdravotnictví Zlínského kraje

Ústavu zdravotnických informací a statistiky  
České republiky

Brno  
11. 11. 2014

8

## Činnost oboru psychiatrie vč. AT a sexuologie ve Zlínském kraji v roce 2013

*Activity of branch Psychiatry incl. alcohol and drugs guidance centres  
and sexuology in the Zlínský Region in 2013*

### Souhrn

Počet ambulantních psychiatrických ošetření-vyšetření vzrostl oproti předchozímu roku o 0,7 %, tj. na 114 238 vyšetření. Nárůst byl zaznamenán také u počtu pacientů, o 1,4 %. Celkem bylo v roce 2013 ošetřeno 26 358 pacientů. Psychiatrickou péči vyhledaly častěji ženy.

### Summary

*Number of psychiatric examinations has increased by 0,7 % since previous year, it is exactly 114 238 examinations. Increase has been founded also in number of patients, by 1,4 %. Altogether 26 358 patients were treated in 2013. Women often needed psychiatric care.*

Podkladem pro zpracování informace jsou údaje z ročního výkazu A(MZ)1-01 o činnosti oboru psychiatrie, který vyplňují každoročně všechna ambulantní pracoviště psychiatrie, ambulantní pracoviště AT, sexuologie, gerontopsychiatrie, včetně ambulantních částí nemocnic, zařízení poskytující parciální hospitalizaci (stacionáře), zařízení krizové intervence, zařízení pro léčbu drogových závislostí a ambulantní pracoviště psychiatrické nemocnice. Přehled lůžkové péče byl čerpán z výkazu L(MZ)1-02 o lůžkovém fondu a jeho využití. Výkazy jsou součástí Programu statistických zjišťování v ČR na příslušný rok. Formuláře výkazů a pokyny pro jejich vyplnění jsou vystaveny na [www.uzis.cz](http://www.uzis.cz).

Koncem roku 2013 bylo v kraji registrováno 31 ambulantních psychiatrických oddělení a pracovišť, výkaz vyplnily všechny ambulance. Činnost psychiatrických ambulancí zajišťovalo celkem 40,19 odborných pracovníků (průměrný roční přepočtený počet pracovníků včetně smluvních). Z celkového počtu odborných pracovníků bylo 28,50 lékařů, z nich 28,00 se specializací v oboru psychiatrie. Počet zdravotnických pracovníků nelékařů s odbornou způsobilostí bez odborného dohledu (ZPBD) činil 10,79, psychologů 0,40 a ostatních odborných pracovníků 0,50 úvazku. V psychiatrických ambulancích nepůsobil žádný adiktolog, tj. nelékařský zdravotnický pracovník vykonávající preventivní, léčebnou a rehabilitační péči o osoby závislé na návykových látkách (§ 21a zákona č. 96/2004 Sb.). Ve srovnání s rokem 2012 došlo k nárůstu průměrného přepočteného počtu odborných pracovníků o 1,31 úvazku, v tom lékařů o 0,50, ZPBD o 0,41 a přibyl jeden psycholog s úvazkem 0,40. Většina lékařů pracovala v samostatných ordinacích lékařů specialistů. Na 10 tisíc obyvatel kraje připadlo 0,49 lékaře (ČR 0,74).

Celkem bylo v kraji poskytnuto 114 238 ambulantních psychiatrických vyšetření 26 358 pacientům, tj. proti minulému roku o 0,7 % více ošetření a o 1,4 % více pacientů. Na

jednoho léčeného pacienta připadlo 4,3 vyšetření (ČR 4,8). Podíl žen na počtu léčených byl téměř 60 % a ženy čerpaly 59 % poskytnutých vyšetření. Děti do 14 let se na počtu léčených podílely 6,5 % a připadlo na ně 4,9 % vyšetření. Dorost 15–19 let tvořil 3,6 % léčených s podílem 3,4 % všech poskytnutých ošetření či vyšetření. V počtu léčených je zahrnuta jedna žena ve věku nad 20 let v substituční léčbě závislosti na opioidech a opiátech a dále ještě 102 pacientů, 34 mužů a 68 žen, kteří se rozhodli vyřešit nepříjemný stav či nežádoucí pocit sebepoškozením, z nich bylo 11 dětí do 14 let a 14 mladistvých ve věku 15–19 let.

U sledovaných skupin diagnóz je jednotkou zjišťování diagnóza, to znamená, že pacient je započítán tolikrát, pro kolik onemocnění se léčí. Nejčastějšími diagnózami, se kterými pacienti navštívili psychiatrické ordinace, byly stejně jako v předešlých letech neurotické poruchy (35 %), afektivní poruchy (17 %), organické duševní poruchy (13 %), schizofrenie (11 %) a poruchy vyvolané alkoholem (8 %). Proti předchozímu roku došlo k nárůstu léčených s organickými duševními poruchami, s afektivními a neurotickými poruchami, se schizofrenií a mentální retardací a k poklesu léčených s poruchami vyvolanými alkoholem a ostatními psychoaktivními látkami a léčených s vývojovými poruchami v dětství a adolescenci. Pokles či nárůst se pohyboval od dvou do jedenácti procent.

Počet léčených pacientů u vybraných skupin diagnóz v daném roce se sleduje v přepočtu na 10 tisíc obyvatel, jako tzv. roční prevalence. Nejvyšší míra prevalence byla zjištěna, stejně jako v předchozích letech, u skupiny diagnóz neurotické poruchy (161,87; ČR 223,25), afektivní poruchy (77,33; ČR 105,73) a organické duševní poruchy (61,54; ČR 63,92). Na 10 tisíc dětí a dorostu ve věku do 19 let připadlo 158,10 léčených s vývojovými poruchami (ČR 146,14). Pacienti jsou sledováni podle sídla zdravotnického zařízení, nikoli podle trvalého bydliště. Okresní údaje jsou proto pouze informativní, neboť mohou být zatíženy jednak nerovnoměrností v zabezpečení psychiatrické péče, jednak způsobeny svobodnou volbou lékaře, a s tím souvisí počet léčených pacientů v okresech.

Sleduje se rovněž počet nově zjištěných onemocnění u vybraných skupin diagnóz v přepočtu na 10 tisíc obyvatel, tzv. incidence. Nejvyšší incidence byla u neurotických poruch (43,71; ČR 53,00), u organických duševních poruch (14,83; ČR 17,15) a afektivních poruch (12,82; ČR 17,98). Nově bylo diagnostikováno 52,70 vývojových poruch na 10 tisíc dětí a dorostu ve věku do 19 let; ČR 36,21.

Z porovnání počtu pacientů v jednotlivých skupinách vybraných psychiatrických diagnóz podle pohlaví vyplývá, že ženy se častěji léčí s neurotickými poruchami, především s poruchami příjmu potravy, dále afektivními a organickými duševními poruchami. Muži jsou výrazně častěji léčeni v souvislosti se sexuálními poruchami a sexuálními dysfunkcemi, s diagnózou patologické hráčství, s vývojovými poruchami v dětství a adolescenci, s poruchami vyvolanými alkoholem a ostatními psychoaktivními látkami. U schizofrenie lehce převažují ženy, u poruch osobnosti a mentální retardace muži.

Speciálně dětem a dorostu je věnována péče na třech dětských psychiatrických odděleních a na jednom dětském psychiatrickém pracovišti. Ve všech psychiatrických ambulancích se léčilo 1 719 dětí do 14 let, kterým bylo poskytnuto 5 570 ošetření. Ve věku 15–19 let se léčilo 943 pacientů, kterým bylo poskytnuto 3 868 ošetření. U dětí byly nejčastější diagnózou vývojové poruchy v dětství a adolescenci, výrazně méně bylo mentálních retardací a neurotických poruch. Tyto tři skupiny diagnóz se podílely 99,7 % na všech diagnózách, pro které se děti léčily. Pacienti ve věku 15–19 let se nejčastěji léčili s neurotickými poruchami, vývojovými poruchami a mentální retardací, celkem 79,6 % ze všech diagnóz léčených u této věkové kategorie.

V kraji bylo evidováno 261 léčených pacientů užívajících nealkoholové drogy (bez tabáku), na 10 tisíc obyvatel připadlo v kraji 4,45 toxikomanů (ČR 12,86). Z celkového počtu toxikomanů tvořily ženy 34 %, z toho nejvíce jich bylo ve věku 20–39 let (47 %).

Největší zastoupení měly léčené ženy zneužívající sedativa a hypnotika, v přepočtu na 10 tisíc žen 1,10 (ČR 2,29), dále ženy zneužívající ostatní stimulantia, především pervitin (0,67; ČR 2,27) a ženy léčené pro nadužívání kombinace drog (0,53; ČR 1,88). Muži se léčili pro užívání ostatních stimulantů, zejména pervitinu, v přepočtu na 10 tisíc mužů 1,92 (ČR 4,26), dále kanabinoidů (1,64; ČR 1,97), sedativ a hypnotik (1,08; ČR 1,71) a kombinace drog (1,08; ČR 4,15). Závislost na drogách (bez tabáku) byla prokázána u 88 % pacientů v kraji (ČR 84 %). Z léčených alkoholiků bylo 34 % žen (ČR 36 %), nejvíce, 60 %, ve věkové skupině 40–64 let. Pouze dva kuřáci a dvě kuřačky vyhledali lékařskou péči kvůli své závislosti.

Akutní lůžková psychiatrická péče není zajištěna v žádném lůžkovém zařízení v kraji. Následnou lůžkovou psychiatrickou péči poskytuje Psychiatrická nemocnice v Kroměříži, a to také pro dětskou psychiatrii, gerontopsychiatrii a pro léčbu závislostí.

Zpracovala: MUDr. Jaroslava Pazourková  
ÚZIS ČR, Regionální pracoviště Brno  
Netroufalky 797/5, 625 00 Brno  
telefon: 778529201  
e-mail: [jaroslava.pazourkova@uzis.cz](mailto:jaroslava.pazourkova@uzis.cz)  
<http://www.uzis.cz>

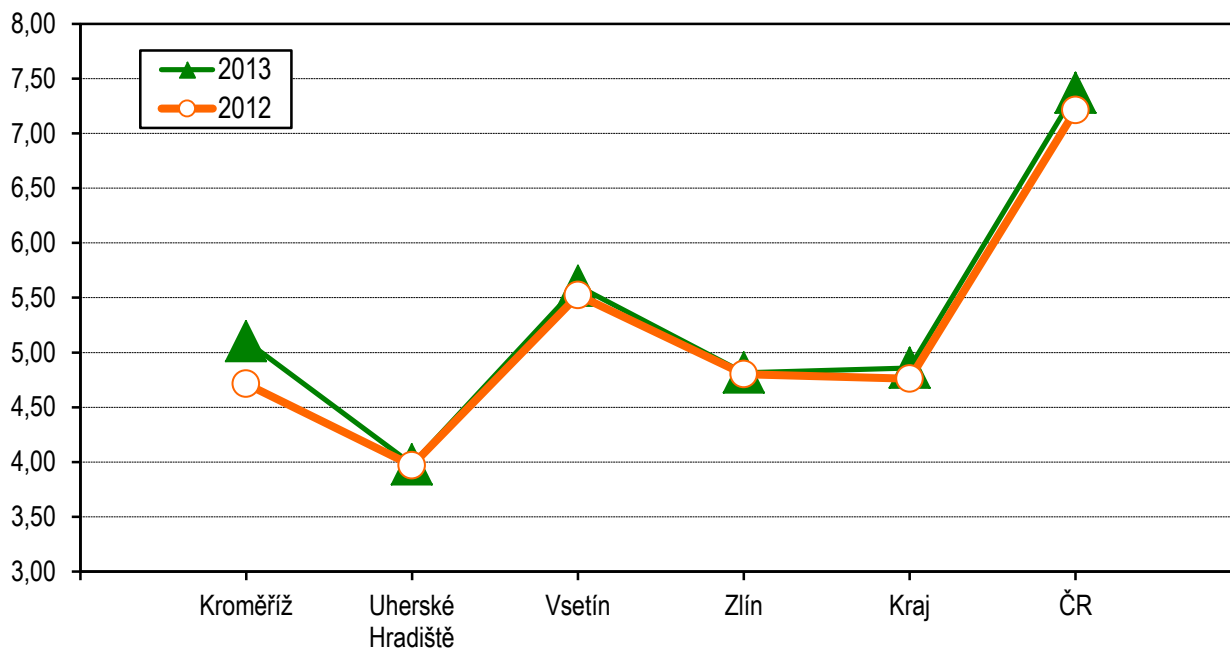
## Zajištění ambulantní péče podle druhu zdravotnických zařízení a podle území

Ukazatel	Počet odborných pracovníků <sup>1)</sup>			Počet léčených pacientů		Počet ošetření - vyšetření			
	celkem	z toho		celkem	z toho ženy (v %)	celkem	z toho ženám (v %)	na 1 lékaře	na 1 léčeného pacienta
		lékaři	ZPBD <sup>2)</sup>						
	podle druhu zdravotnických zařízení								
Ambulantní část lůžkových zařízení	0,65	0,25	-	36	36,1	113	30,1	452	3,1
Samostatné ordinace lékařů specialistů	39,54	28,25	10,79	26 322	59,7	114 125	59,3	4 040	4,3
Ostatní ambulantní zařízení	-	-	-	-	-	-	-	-	-
Celkem v kraji	40,19	28,50	10,79	26 358	59,6	114 238	59,3	4 008	4,3
	podle území								
Kroměříž	8,45	5,45	2,60	4 349	62,5	20 822	60,4	3 821	4,8
Uherské Hradiště	7,70	5,70	2,00	4 879	65,1	19 077	65,8	3 347	3,9
Vsetín	11,96	8,10	3,86	6 338	60,3	28 675	57,6	3 540	4,5
Zlín	12,08	9,25	2,33	10 792	55,6	45 664	57,1	4 937	4,2
Kraj	40,19	28,50	10,79	26 358	59,6	114 238	59,3	4 008	4,3
ČR	1 299,95	774,71	415,98	603 205	59,8	2 896 558	60,3	3 739	4,8

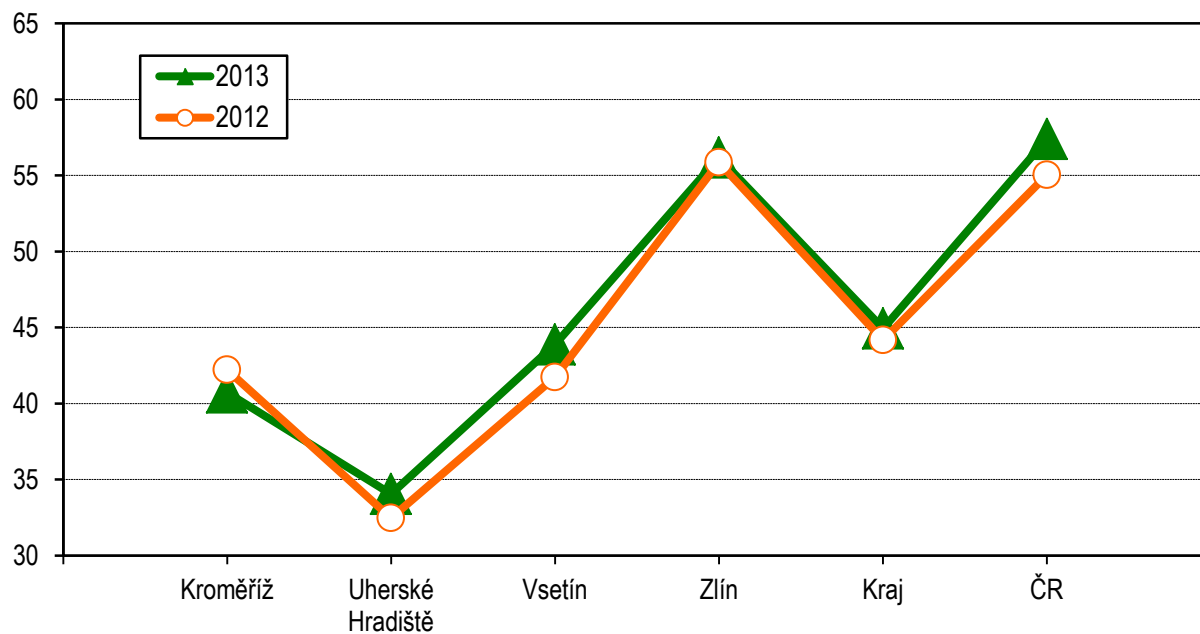
<sup>1)</sup> Průměrný roční přepočtený počet pracovníků včetně smluvních, součet úvazků

<sup>2)</sup> ZPBD - zdravotničtí pracovníci nelékaři s odbornou způsobilostí bez odborného dohledu dle zákona č. 96/2004 Sb., o nelékařských zdravotnických povoláních, § 5–§ 21

### Počet lékařů na 100 tisíc obyvatel v letech 2012–2013



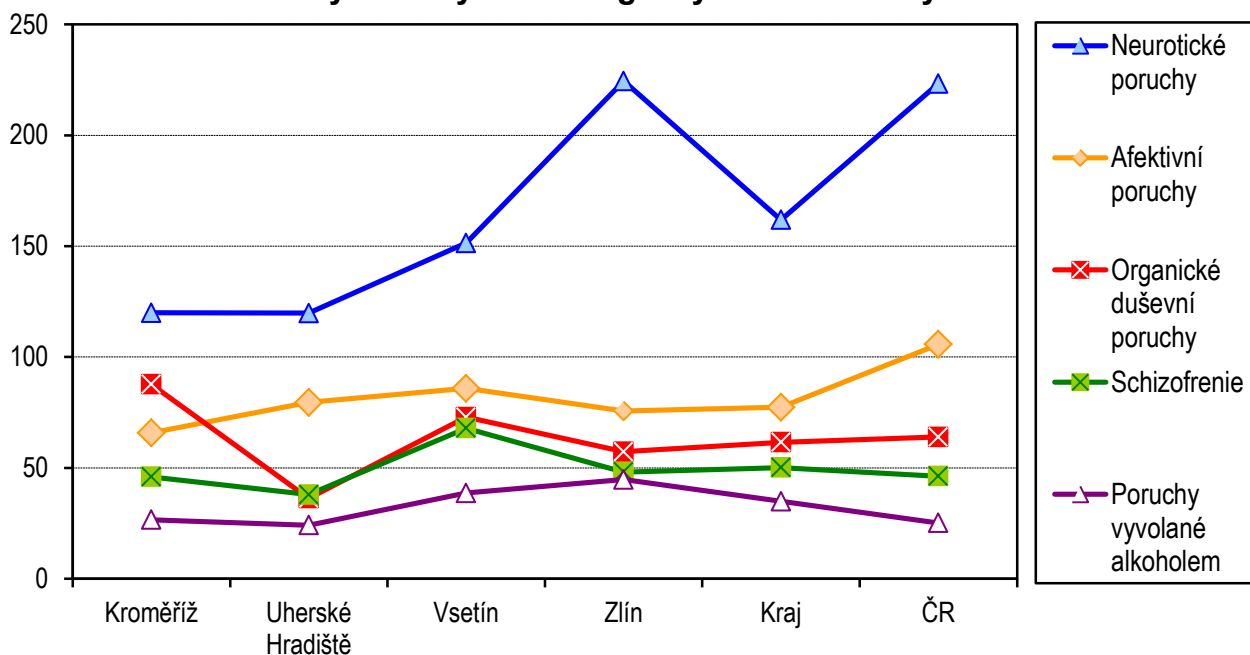
### Počet léčených pacientů na 1 000 obyvatel v letech 2012–2013



**Poměrné zastoupení léčených onemocnění podle vybraných diagnóz, pohlaví a věkových skupin, nově zjištěná onemocnění**

Vybrané diagnózy (diagnóza MKN-10)	Celkem	z toho v %				
		ženy	nově zjištěná onemocnění	0–14	15–19	20 let a více
Organické duševní poruchy (F00–F09)	3 610	61,8	24,1	-	0,0	100,0
z toho demence u Alzheimerovy nemoci (F00)	1 326	64,1	26,1	-	-	100,0
a ostatní demence (F01–F03)	1 166	59,2	23,8	-	-	100,0
Poruchy vyvolané alkoholem (F10)	2 047	34,4	21,2	0,0	0,8	99,1
Poruchy vyvolané ostatními psychoaktivními látkami (F11–F19)	272	34,2	26,1	0,4	17,3	82,4
Schizofrenie (F20–F29)	2 940	53,5	8,0	0,1	1,7	98,2
Afektivní poruchy (F30–F39)	4 536	68,8	16,6	0,0	1,4	98,5
Neurotické poruchy (F40–F48, F50–F59)	9 495	70,8	27,0	1,1	3,5	95,4
z toho poruchy příjmu potravy (F50)	121	91,7	26,4	5,8	45,5	48,8
a sexuální dysfunkce (F52)	46	10,9	28,3	-	4,3	95,7
Poruchy osobnosti (F60–F63, F68–F69)	881	46,0	19,2	-	0,7	99,3
z toho patologické hráčství (F63.0)	56	17,9	37,5	-	3,6	96,4
Sexuální poruchy/deviace (F64–F66)	12	8,3	16,7	-	16,7	83,3
Mentální retardace (F70–F79)	1 366	45,2	14,0	10,0	8,2	81,8
Vývojové poruchy v dětství a adolescenci (F80–F98)	1 785	25,7	33,3	82,2	17,8	x
Neurčená duševní porucha (F99)	15	60,0	40,0	-	40,0	60,0

**Počet léčených na vybrané diagnózy na 10 tisíc obyvatel**

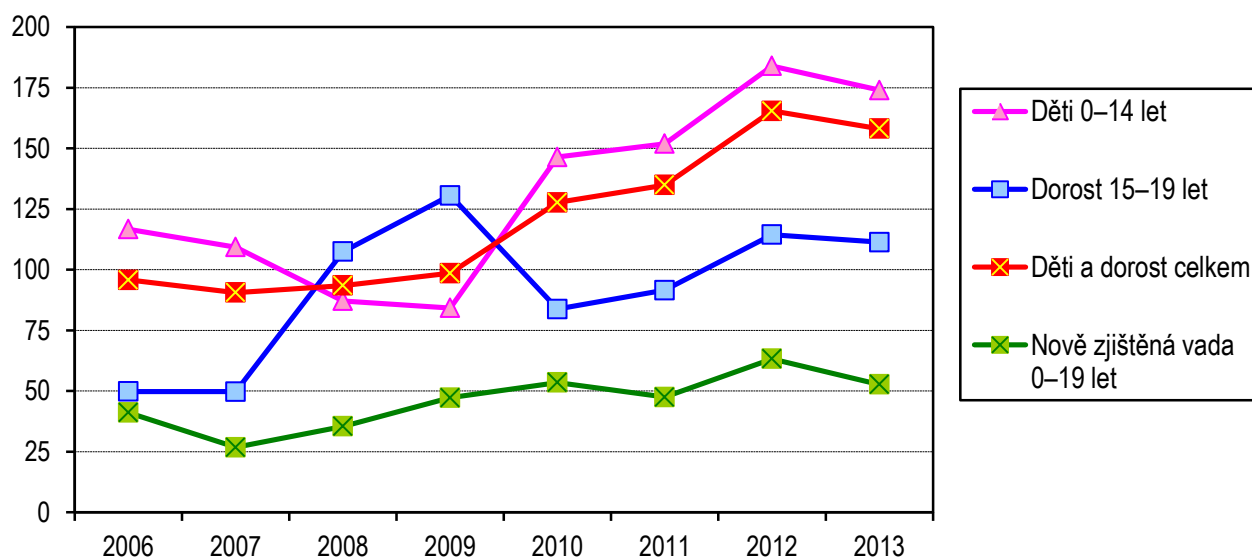


**Počet léčených onemocnění podle vybraných diagnóz na 10 tisíc obyvatel podle pohlaví a věkových skupin**

Vybrané diagnózy (diagnóza MKN-10)	Na 10 tisíc obyvatel podle pohlaví a věkových skupin					
	celkem	muži	ženy	0–14	15–19	20 let a více
Organické duševní poruchy (F00–F09)	61,54	48,08	74,41	-	0,35	76,19
z toho demence u Alzheimerovy nemoci (F00)	22,61	16,60	28,35	-	-	27,99
a ostatní demence (F01–F03)	19,88	16,60	23,01	-	-	24,62
Poruchy vyvolané alkoholem (F10)	34,90	46,79	23,52	0,12	5,95	42,83
Poruchy vyvolané ostatními psychoaktivními látkami (F11–F19)	4,64	6,24	3,10	0,12	16,45	4,73
Schizofrenie (F20–F29)	50,12	47,67	52,47	0,24	17,85	60,95
Afektivní poruchy (F30–F39)	77,33	49,41	104,03	0,12	22,75	94,36
Neurotické poruchy (F40–F48, F50–F59)	161,87	96,73	224,18	12,69	115,17	191,24
z toho poruchy příjmu potravy (F50) <sup>2)</sup>	2,06	0,35	3,70	0,83	19,25	1,25
a sexuální dysfunkce (F52)	0,78	1,43	0,17	-	0,70	0,93
Poruchy osobnosti (F60–F63, F68–F69)	15,02	16,60	13,51	-	2,10	18,47
z toho patologické hráčství (F63.0)	0,95	1,60	0,33	-	0,70	1,14
Sexuální poruchy/deviace (F64–F66)	0,20	0,38	0,03	-	0,70	0,21
Mentální retardace (F70–F79)	23,29	26,08	20,61	16,24	39,21	23,58
Vývojové poruchy v dětství a adolescenci (F80–F98) <sup>1)</sup>	158,10	228,35	83,59	173,95	111,32	x
Neurčená duševní porucha (F99)	0,26	0,21	0,30	-	2,10	0,19

<sup>1)</sup> Vývojové poruchy na 10 tisíc dětí 0-14 let, dorostu 15-19 let a celkem 0-19 let podle pohlaví

**Vývoj počtu léčených vývojovou poruchou v dětství a adolescenci na 10 tisíc dětí a dorostu**



**Počet léčených onemocnění podle vybraných diagnóz a pohlaví**

Vybrané diagnózy (diagnóza MKN-10)		Kroměříž	Uherské Hradiště	Vsetín	Zlín	Kraj
Organické duševní poruchy (F00–F09)	M	432	162	413	372	1 379
z toho demence u Alzheimer. n. (F00)	M	126	27	147	176	476
a ostatní demence (F01–F03)	M	219	51	115	91	476
Organické duševní poruchy (F00–F09)	Ž	504	358	640	729	2 231
z toho demence u Alzheimer. n. (F00)	Ž	207	78	237	328	850
a ostatní demence (F01–F03)	Ž	170	130	212	178	690
Poruchy vyvolané alkoholem (F10)	M	168	262	345	567	1 342
Poruchy vyvolané alkoholem (F10)	Ž	116	84	213	292	705
Poruchy vyvolané ostatními psychoaktivními látkami (F11–F19)	M	31	23	88	37	179
Poruchy vyvolané ostatními psychoaktivními látkami (F11–F19)	Ž	10	5	57	21	93
Schizofrenie (F20–F29)	M	168	243	496	460	1 367
Schizofrenie (F20–F29)	Ž	323	301	485	464	1 573
Afektivní poruchy (F30–F39)	M	188	302	408	519	1 417
Afektivní poruchy (F30–F39)	Ž	515	837	832	935	3 119
Neurotické poruchy (F40–F48, F50–F59)	M	270	449	687	1 368	2 774
z toho poruchy příjmu potravy (F50)	M	2	5	2	1	10
a sexuální dysfunkce (F52)	M	-	1	13	27	41
Neurotické poruchy (F40–F48, F50–F59)	Ž	1 011	1 267	1 500	2 943	6 721
z toho poruchy příjmu potravy (F50)	Ž	5	21	20	65	111
a sexuální dysfunkce (F52)	Ž	-	-	4	1	5
Poruchy osobnosti (F60–F63, F68–F69)	M	48	113	99	216	476
z toho patologické hráčství (F63.0)	M	3	13	12	18	46
Poruchy osobnosti (F60–F63, F68–F69)	Ž	89	85	101	130	405
z toho patologické hráčství (F63.0)	Ž	1	-	8	1	10
Sexuální poruchy/deviace (F64–F66)	M	2	2	1	6	11
Sexuální poruchy/deviace (F64–F66)	Ž	-	1	-	-	1
Mentální retardace (F70–F79)	M	208	186	184	170	748
Mentální retardace (F70–F79)	Ž	180	264	67	107	618
Vývojové poruchy v dětství a adolescenci (F80–F98)	M	156	34	8	1 129	1 327
Vývojové poruchy v dětství a adolescenci (F80–F98)	Ž	81	15	2	360	458
Neurčená duševní porucha (F99)	M	-	4	1	1	6
Neurčená duševní porucha (F99)	Ž	-	1	6	2	9

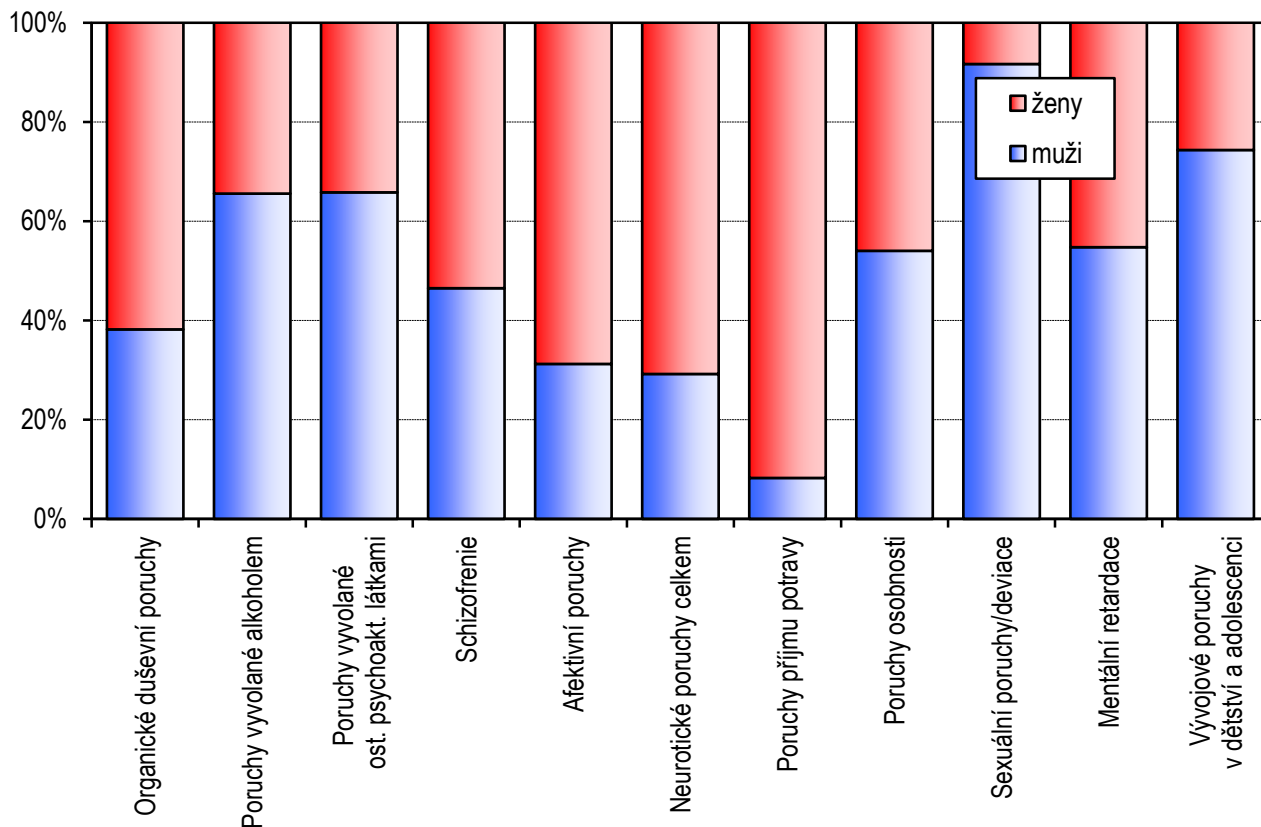


## Počet léčených onemocnění podle vybraných diagnóz a pohlaví na 10 tisíc obyvatel

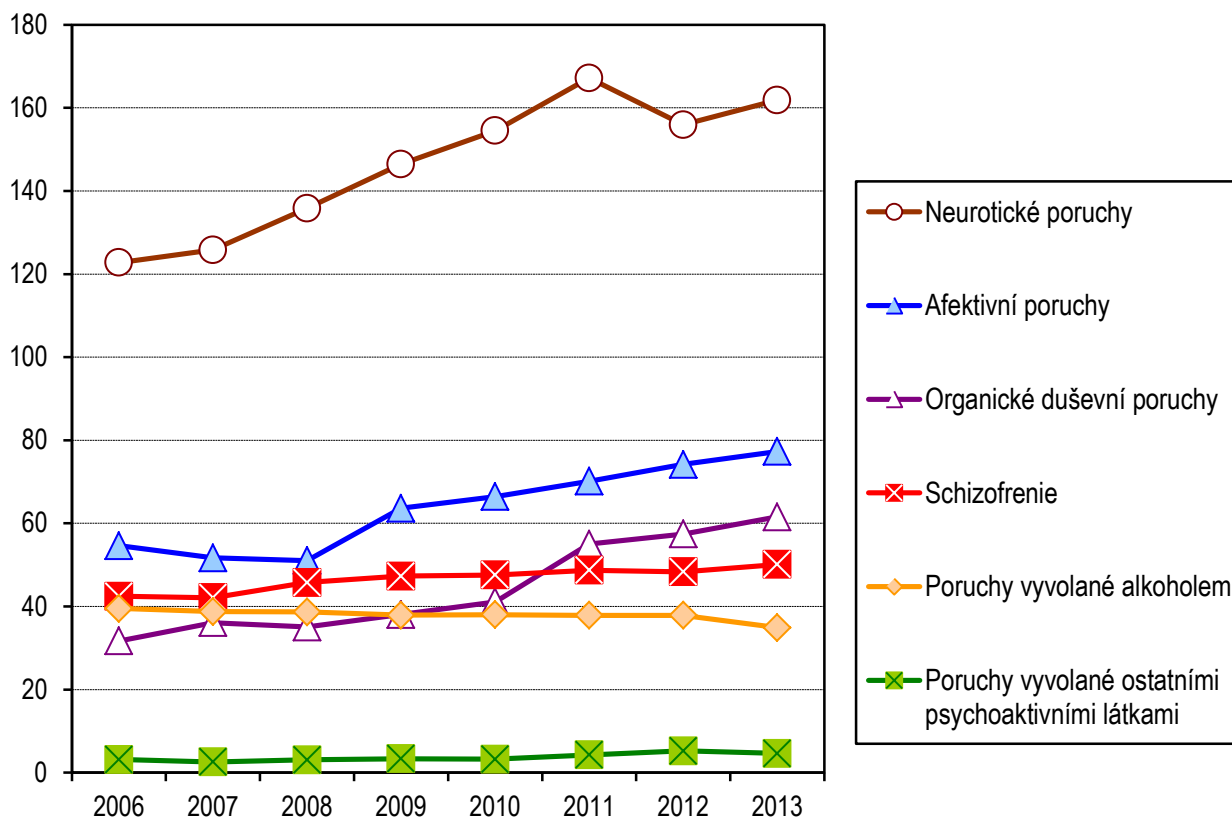
Vybrané diagnózy (diagnóza MKN-10)		Kroměříž	Uherské Hradiště	Vsetín	Zlín	Kraj	ČR
Organické duševní poruchy (F00–F09)	M	83,1	23,1	58,2	39,7	48,1	47,6
z toho demence u Alzheimer. n. (F00)	M	24,2	3,9	20,7	18,8	16,6	10,5
a ostatní demence (F01–F03)	M	42,1	7,3	16,2	9,7	16,6	14,4
Organické duševní poruchy (F00–F09)	Ž	92,0	48,9	87,2	74,1	74,4	79,7
z toho demence u Alzheimer. n. (F00)	Ž	37,8	10,7	32,3	33,3	28,4	19,9
a ostatní demence (F01–F03)	Ž	31,0	17,8	28,9	18,1	23,0	25,7
Poruchy vyvolané alkoholem (F10)	M	32,3	37,4	48,6	60,5	46,8	32,6
Poruchy vyvolané alkoholem (F10)	Ž	21,2	11,5	29,0	29,7	23,5	18,0
Poruchy vyvolané ostatními psychoaktivními látkami (F11–F19)	M	6,0	3,3	12,4	3,9	6,2	21,2
Poruchy vyvolané ostatními psychoaktivními látkami (F11–F19)	Ž	1,8	0,7	7,8	2,1	3,1	12,0
Schizofrenie (F20–F29)	M	32,3	34,7	69,8	49,1	47,7	43,4
Schizofrenie (F20–F29)	Ž	59,0	41,1	66,1	47,2	52,5	49,0
Afektivní poruchy (F30–F39)	M	36,1	43,1	57,5	55,4	49,4	68,1
Afektivní poruchy (F30–F39)	Ž	94,0	114,3	113,3	95,0	104,0	142,1
Neurotické poruchy (F40–F48, F50–F59)	M	51,9	64,1	96,7	146,0	96,7	147,0
z toho poruchy příjmu potravy (F50) <sup>2)</sup>	M	0,4	0,7	0,3	0,1	0,3	0,6
z toho sexuální dysfunkce (F52)	M	-	0,1	1,8	2,9	1,4	16,3
Neurotické poruchy (F40–F48, F50–F59)	Ž	184,5	173,0	204,3	299,2	224,2	296,8
z toho poruchy příjmu potravy (F50) <sup>2)</sup>	Ž	0,9	2,9	2,7	6,6	3,7	6,5
z toho sexuální dysfunkce (F52)	Ž	-	-	0,5	0,1	0,2	5,0
Poruchy osobnosti (F60–F63, F68–F69)	M	9,2	16,1	13,9	23,0	16,6	27,6
z toho patologické hráčství (F63.0)	M	0,6	1,9	1,7	1,9	1,6	2,4
Poruchy osobnosti (F60–F63, F68–F69)	Ž	16,2	11,6	13,8	13,2	13,5	24,5
z toho patologické hráčství (F63.0)	Ž	0,2	-	1,1	0,1	0,3	0,4
Sexuální poruchy/deviace (F64–F66)	M	0,4	0,3	0,1	0,6	0,4	7,9
Sexuální poruchy/deviace (F64–F66)	Ž	-	0,1	-	-	0,0	1,6
Mentální retardace (F70–F79)	M	40,0	26,6	25,9	18,1	26,1	23,3
Mentální retardace (F70–F79)	Ž	32,9	36,1	9,1	10,9	20,6	16,8
Vývojové poruchy v dětství a adolescenci (F80–F98) <sup>1)</sup>	M	150,1	24,4	5,3	600,1	228,3	203,8
Vývojové poruchy v dětství a adolescenci (F80–F98) <sup>1)</sup>	Ž	81,4	11,3	1,5	202,8	83,6	85,4
Neurčená duševní porucha (F99)	M	-	0,6	0,1	0,1	0,2	1,3
Neurčená duševní porucha (F99)	Ž	-	0,1	0,8	0,2	0,3	1,1

<sup>1)</sup> Vývojové poruchy na 10 tisíc dětí a dorostu ve věku 0–19 let

**Podíl léčených podle pohlaví na vybrané diagnózy**



**Počet léčených s vybranými diagnózami na 10 tisíc obyvatel v letech 2006–2013**



## Vývoj počtu léčených onemocnění podle vybraných diagnóz a na 10 tisíc obyvatel

Vybrané diagnózy (diagnóza MKN-10)	2006	2007	2008	2009	2010	2011	2012	2013
	počet léčených onemocnění absolutně							
Organické duševní poruchy (F00–F09)	1 870	2 130	2 072	2 251	2 427	3 244	3 379	3 610
z toho demence u Alzh. n. (F00)	x	x	x	x	x	961	1 106	1 326
a ostatní demence (F01–F03)	x	x	x	x	x	1 013	1 042	1 166
Poruchy vyvolané alkoholem (F10)	2 331	2 287	2 285	2 241	2 245	2 233	2 228	2 047
Poruchy vyvolané ostatními psychoaktivními látkami (F11–F19)	187	152	183	197	191	252	307	272
Schizofrenie (F20–F29)	2 503	2 485	2 705	2 796	2 809	2 873	2 844	2 940
Afektivní poruchy (F30–F39)	3 223	3 050	3 017	3 763	3 923	4 136	4 364	4 536
Neurotické poruchy (F40–F48, F50–F59)	7 241	7 422	8 028	8 659	9 123	9 856	9 173	9 495
z toho poruchy příjmu potravy (F50)	x	x	x	x	x	103	90	121
z toho sexuální dysfunkce (F52)	67	82	33	49	25	29	33	46
Poruchy osobnosti (F60–F63, F68–F69)	737	715	751	790	889	891	881	881
z toho patologické hráčství (F63.0)	55	51	74	66	58	64	54	56
Sexuální poruchy/deviace (F64–F66)	6	7	7	9	10	9	14	12
Mentální retardace (F70–F79)	1 075	1 019	1 035	1 147	1 282	1 557	1 337	1 366
Vývojové poruchy v dětství a adolescenci (F80–F98)	1 192	1 109	1 131	1 177	1 503	1 574	1 896	1 785
Neurčená duševní porucha (F99)	24	35	31	23	28	43	17	15
	počet léčených onemocnění na 10 tisíc obyvatel (prevalence)							
Organické duševní poruchy (F00–F09)	31,70	36,10	35,05	38,07	41,10	55,02	57,44	61,54
z toho demence u Alzh. n. (F00)	x	x	x	x	x	16,30	18,80	22,61
a ostatní demence (F01–F03)	x	x	x	x	x	17,18	17,71	19,88
Poruchy vyvolané alkoholem (F10)	39,52	38,76	38,66	37,90	38,02	37,87	37,87	34,90
Poruchy vyvolané ostatními psychoaktivními látkami (F11–F19)	3,17	2,58	3,10	3,33	3,23	4,27	5,22	4,64
Schizofrenie (F20–F29)	42,43	42,12	45,76	47,29	47,57	48,73	48,34	50,12
Afektivní poruchy (F30–F39)	54,64	51,69	51,04	63,64	66,44	70,15	74,18	77,33
Neurotické poruchy (F40–F48, F50–F59)	122,76	125,80	135,82	146,44	154,51	167,17	155,92	161,87
z toho poruchy příjmu potravy (F50)	x	x	x	x	x	1,75	1,53	2,06
z toho sexuální dysfunkce (F52)	1,14	1,39	0,56	0,83	0,42	0,49	0,56	0,78
Poruchy osobnosti (F60–F63, F68–F69)	12,49	12,12	12,71	13,36	15,06	15,11	14,98	15,02
z toho patologické hráčství (F63.0)	0,93	0,86	1,25	1,12	0,98	1,09	0,92	0,95
Sexuální poruchy/deviace (F64–F66)	0,10	0,12	0,12	0,15	0,17	0,15	0,24	0,20
Mentální retardace (F70–F79)	18,22	17,27	17,51	19,40	21,71	26,41	22,73	23,29
Vývojové poruchy v dětství a adolescenci (F80–F98) <sup>1)</sup>	95,76	90,54	93,50	98,57	127,66	134,89	165,41	158,10
Neurčená duševní porucha (F99)	0,41	0,59	0,52	0,39	0,47	0,73	0,29	0,26

<sup>3)</sup> Vývojové poruchy na 10 tisíc dětí a dorostu ve věku 0–19 let

### Vývoj počtu nově zjištěných onemocnění podle vybraných diagnóz a na 10 tisíc obyvatel

Vybrané diagnózy (diagnóza MKN-10)	2006	2007	2008	2009	2010	2011	2012	2013
	počet nově zjištěných onemocnění absolutně							
Organické duševní poruchy (F00–F09)	525	727	594	762	783	1 152	919	870
z toho demence u Alzh. n. (F00)	x	x	x	x	x	377	288	346
a ostatní demence (F01–F03)	x	x	x	x	x	389	318	278
Poruchy vyvolané alkoholem (F10)	824	648	622	644	642	618	557	434
Poruchy vyvolané ostatními psychoaktivními látkami (F11–F19)	78	72	80	78	60	80	127	71
Schizofrenie (F20–F29)	192	241	257	239	232	265	232	234
Afektivní poruchy (F30–F39)	621	695	641	747	772	890	803	752
Neurotické poruchy (F40–F48, F50–F59)	2 131	2 184	2 283	2 501	2 732	2 888	2 641	2 564
z toho poruchy příjmu potravy (F50)	x	x	x	x	x	48	39	32
z toho sexuální dysfunkce (F52)	38	36	12	20	6	12	15	13
Poruchy osobnosti (F60–F63, F68–F69)	182	194	214	224	193	211	188	169
z toho patologické hráčství (F63.0)	32	22	30	29	25	31	24	21
Sexuální poruchy/deviace (F64–F66)	1	-	2	-	1	3	2	2
Mentální retardace (F70–F79)	146	126	131	201	228	198	199	191
Vývojové poruchy v dětství a adolescenci (F80–F98)	512	328	429	564	630	554	725	595
Neurčená duševní porucha (F99)	16	31	23	13	23	25	6	6
	počet nově zjištěných onemocnění na 10 tisíc obyvatel (incidence)							
Organické duševní poruchy (F00–F09)	8,90	12,32	10,05	12,89	13,26	19,54	15,62	14,83
z toho demence u Alzh. n. (F00)	x	x	x	x	x	6,39	4,90	5,90
a ostatní demence (F01–F03)	x	x	x	x	x	6,60	5,41	4,74
Poruchy vyvolané alkoholem (F10)	13,97	10,98	10,52	10,89	10,87	10,48	9,47	7,40
Poruchy vyvolané ostatními psychoaktivními látkami (F11–F19)	1,32	1,22	1,35	1,32	1,02	1,36	2,16	1,21
Schizofrenie (F20–F29)	3,25	4,08	4,35	4,04	3,93	4,49	3,94	3,99
Afektivní poruchy (F30–F39)	10,53	11,78	10,84	12,63	13,07	15,10	13,65	12,82
Neurotické poruchy (F40–F48, F50–F59)	36,13	37,02	38,62	42,30	46,27	48,98	44,89	43,71
z toho poruchy příjmu potravy (F50)	x	x	x	x	x	0,81	0,66	0,55
z toho sexuální dysfunkce (F52)	0,64	0,61	0,20	0,34	0,10	0,20	0,25	0,22
Poruchy osobnosti (F60–F63, F68–F69)	3,09	3,29	3,62	3,79	3,27	3,58	3,20	2,88
z toho patologické hráčství (F63.0)	0,54	0,37	0,51	0,49	0,42	0,53	0,41	0,36
Sexuální poruchy/deviace (F64–F66)	0,02	-	0,03	-	0,02	0,05	0,03	0,03
Mentální retardace (F70–F79)	2,48	2,14	2,22	3,40	3,86	3,36	3,38	3,26
Vývojové poruchy v dětství a adolescenci (F80–F98) <sup>1)</sup>	41,13	26,78	35,47	47,23	53,51	47,48	63,25	52,70
Neurčená duševní porucha (F99)	0,27	0,53	0,39	0,22	0,39	0,42	0,10	0,10

<sup>3)</sup> Vývojové poruchy na 10 tisíc dětí a dorostu ve věku 0–19 let

**Pacienti užívající návykové látky léčení v ambulantních zdravotnických zařízeních  
- podle území a pohlaví**

Psychoaktivní látky		Muži					
		Kroměříž	Uherské Hradiště	Vsetín	Zlín	Kraj	ČR
Alkohol	a	168	262	345	567	1 342	14 233
	b	32,30	37,40	48,58	60,50	46,79	27,57
Opiáty a opioidy	a	2	1	1	2	6	2 129
	b	0,38	0,14	0,14	0,21	0,21	4,12
z toho heroin	a	-	-	-	2	2	656
	b	-	-	-	0,21	0,07	1,27
z toho buprenorfin neindikovaně	a	-	-	-	-	-	154
	b	-	-	-	-	-	0,30
z toho metadon neindikovaně	a	-	-	-	-	-	9
	b	-	-	-	-	-	0,02
pacienti v substituční léčbě	a	-	-	-	-	-	1 146
	b	-	-	-	-	-	2,22
Kanabinoidy	a	13	5	24	5	47	1 016
	b	2,50	0,71	3,38	0,53	1,64	1,97
Sedativa a hypnotika	a	1	3	19	8	31	882
	b	0,19	0,43	2,68	0,85	1,08	1,71
z toho barbituráty	a	-	-	3	-	3	47
	b	-	-	0,42	-	0,10	0,09
z toho benzodiazepiny	a	1	2	11	8	22	649
	b	0,19	0,29	1,55	0,85	0,77	1,26
Kokain	a	-	-	-	-	-	30
	b	-	-	-	-	-	0,06
Ostatní stimulancia	a	6	9	19	21	55	2 201
	b	1,15	1,28	2,68	2,24	1,92	4,26
z toho metamfetamin	a	6	8	18	21	53	2 089
	b	1,15	1,14	2,53	2,24	1,85	4,05
Halucinogeny	a	-	-	-	-	-	48
	b	-	-	-	-	-	0,09
Prchavá rozpustidla	a	-	1	1	-	2	61
	b	-	0,14	0,14	-	0,07	0,12
Kombinace drog	a	6	4	21	-	31	2 142
	b	1,15	0,57	2,96	-	1,08	4,15
Tabák	a	-	-	2	-	2	316
	b	-	-	0,28	-	0,07	0,61
Jiné	a	-	-	-	-	-	145
	b	-	-	-	-	-	0,28
Nealkoholové drogy bez tabáku	a	28	23	85	36	172	8 654
	b	5,38	3,28	11,97	3,84	6,00	16,77
Psychoaktivní látky celkem	a	196	285	432	603	1 516	23 203
	b	37,69	40,69	60,83	64,34	52,86	44,95

a - absolutně

b - na 10 000 mužů

**Pacienti užívající návykové látky léčení v ambulantních zdravotnických zařízeních  
- podle území a pohlaví**

Psychoaktivní látky		Ženy					
		Kroměříž	Uherské Hradiště	Vsetín	Zlín	Kraj	ČR
Alkohol	a	116	84	213	292	705	8 083
	b	21,17	11,47	29,01	29,68	23,52	15,11
Opiáty a opioidy	a	1	1	-	2	4	973
	b	0,18	0,14	-	0,20	0,13	1,82
z toho heroin	a	-	-	-	1	1	276
	b	-	-	-	0,10	0,03	0,52
z toho buprenorfin neindikovaně	a	-	-	-	-	-	46
	b	-	-	-	-	-	0,09
z toho metadon neindikovaně	a	-	-	-	-	-	4
	b	-	-	-	-	-	0,01
pacienti v substituční léčbě	a	-	-	-	1	1	522
	b	-	-	-	0,10	0,03	0,98
Kanabinoidy	a	1	-	10	5	16	350
	b	0,18	-	1,36	0,51	0,53	0,65
Sedativa a hypnotika	a	1	1	21	10	33	1 226
	b	0,18	0,14	2,86	1,02	1,10	2,29
z toho barbituráty	a	-	-	2	-	2	54
	b	-	-	0,27	-	0,07	0,10
z toho benzodiazepiny	a	-	1	11	9	21	974
	b	-	0,14	1,50	0,91	0,70	1,82
Kokain	a	-	-	-	-	-	17
	b	-	-	-	-	-	0,03
Ostatní stimulancia	a	2	2	12	4	20	1 216
	b	0,37	0,27	1,63	0,41	0,67	2,27
z toho metamfetamin	a	2	2	12	4	20	1 152
	b	0,37	0,27	1,63	0,41	0,67	2,15
Halucinogeny	a	-	-	-	-	-	16
	b	-	-	-	-	-	0,03
Prchavá rozpustidla	a	-	-	-	-	-	21
	b	-	-	-	-	-	0,04
Kombinace drog	a	4	-	12	-	16	1 008
	b	0,73	-	1,63	-	0,53	1,88
Tabák	a	-	-	2	-	2	225
	b	-	-	0,27	-	0,07	0,42
Jiné	a	-	-	-	-	-	41
	b	-	-	-	-	-	0,08
Nealkoholové drogy bez tabáku	a	9	4	55	21	89	4 868
	b	1,64	0,55	7,49	2,13	2,97	9,10
Psychoaktivní látky celkem	a	125	88	270	313	796	13 176
	b	22,82	12,02	36,77	31,82	26,55	24,63

a - absolutně

b - na 10 000 žen

**Pacienti užívající návykové látky léčení v ambulantních zdravotnických zařízeních  
- podle věkových skupin pohlaví**

Psychoaktivní látky		Věková skupina									
		0–14		15–19		20–39		40–64		65 let a více	
		muži	ženy	muži	ženy	muži	ženy	muži	ženy	muži	ženy
Alkohol	a	-	1	12	5	454	248	792	421	84	30
	b	-	0,24	8,18	3,60	52,06	30,30	78,81	41,69	20,50	4,82
Opiáty a opioidy	a	-	-	1	-	4	2	1	2	-	-
	b	-	-	0,68	-	0,46	0,24	0,10	0,20	-	-
z toho heroin	a	-	-	1	-	1	1	-	-	-	-
	b	-	-	0,68	-	0,11	0,12	-	-	-	-
z toho buprenorfin neindikovaně	a	-	-	-	-	-	-	-	-	-	-
	b	-	-	-	-	-	-	-	-	-	-
z toho metadon neindikovaně	a	-	-	-	-	-	-	-	-	-	-
	b	-	-	-	-	-	-	-	-	-	-
pacienti v substituční léčbě	a	-	-	-	-	-	1	-	-	-	-
	b	-	-	-	-	-	0,12	-	-	-	-
Kanabinoidy	a	-	1	19	7	24	6	4	1	-	1
	b	-	0,24	12,96	5,04	2,75	0,73	0,40	0,10	-	0,16
Sedativa a hypnotika	a	-	-	-	-	13	9	15	20	3	4
	b	-	-	-	-	1,49	1,10	1,49	1,98	0,73	0,64
z toho barbituráty	a	-	-	-	-	-	-	3	2	-	-
	b	-	-	-	-	-	-	0,30	0,20	-	-
z toho benzodiazepiny	a	-	-	-	-	8	2	11	16	3	3
	b	-	-	-	-	0,92	0,24	1,09	1,58	0,73	0,48
Kokain	a	-	-	-	-	-	-	-	-	-	-
	b	-	-	-	-	-	-	-	-	-	-
Ostatní stimulancia	a	-	-	6	4	46	14	3	2	-	-
	b	-	-	4,09	2,88	5,27	1,71	0,30	0,20	-	-
z toho metamfetamin	a	-	-	6	4	44	14	3	2	-	-
	b	-	-	4,09	2,88	5,05	1,71	0,30	0,20	-	-
Halucinogeny	a	-	-	-	-	-	-	-	-	-	-
	b	-	-	-	-	-	-	-	-	-	-
Prchavá rozpustidla	a	-	-	-	-	2	-	-	-	-	-
	b	-	-	-	-	0,23	-	-	-	-	-
Kombinace drog	a	-	-	5	3	25	11	-	2	1	-
	b	-	-	3,41	2,16	2,87	1,34	-	0,20	0,24	-
Tabák	a	-	-	-	-	2	-	-	2	-	-
	b	-	-	-	-	0,23	-	-	0,20	-	-
Jiné	a	-	-	-	-	-	-	-	-	-	-
	b	-	-	-	-	-	-	-	-	-	-
Nealkoholové drogy bez tabáku	a	-	1	31	14	114	42	23	27	4	5
	b	-	0,24	21,14	10,07	13,07	5,13	2,29	2,67	0,98	0,80
Psychoaktivní látky celkem	a	-	2	43	19	570	290	815	450	88	35
	b	-	0,49	29,32	13,67	65,36	35,43	81,10	44,57	21,48	5,63

a - absolutně

b - na 10 000 obyvatel podle pohlaví

## Vyživání lůžkového fondu psychiatrických oddělení nemocnic a odborných léčebných ústavů (OLÚ) a zatížení zdravotnických pracovníků

Ukazatel	Nemocnice			OLÚ		
	Kraj	ČR		Kraj psychiatrie	ČR	
		psychiatrie vč. AT	dětská psychiatrie		psychiatrie vč. AT	dětská psychiatrie
Počet oddělení	-	26	4	1	24	2
Počet pracovníků <sup>1)</sup>						
lékaři	-	175,09	17,26	45,89	509,45	8,86
ZPBD <sup>2)</sup>	-	491,57	55,69	320,60	2 625,58	68,64
Sestry <sup>3)</sup> u lůžka	-	479,57	55,46	294,00	2 531,08	68,18
Průměrný počet lůžek	-	1 151,99	114,00	959,00	8 465,37	200,00
Průměrný denní stav obsazených lůžek						
celkem	-	901,3	73,1	876,8	7 846,4	126,3
na 1 lékaře	-	5,3	4,3	19,1	15,7	15,5
na 1 sestru <sup>4)</sup> u lůžka	-	8,5	5,9	12,2	14,0	8,1
Počet lékařů na 100 lůžek	-	15,15	14,50	4,79	6,10	4,43
Počet ZPBD <sup>2)</sup> na 100 lůžek	-	42,52	46,80	33,43	31,43	34,32
Počet hospitalizovaných	-	17 626	1 261	4 694	40 979	715
Nemocniční letalita	-	0,9	-	27,4	30,8	-
Využití lůžek ve dnech	-	285,6	233,9	333,7	338,3	230,4
Průměrná ošetrovací doba	-	18,7	21,1	68,2	69,9	64,5
Prostoj lůžek <sup>5)</sup>	-	4,1	9,3	6,4	4,7	16,7

<sup>1)</sup> Součet úvazků vč. smluvních pracovníků k 31.12.

<sup>2)</sup> Zdravotničtí pracovníci dle zákona č. 96/2004 Sb.

ZPBD – zdravotničtí pracovníci nelékaři s odbornou způsobilostí bez odborného dohledu (§ 5–§ 21a)  
sestry – všeobecné sestry a porodní asistentky (§ 5–§ 6)

<sup>3)</sup> Průměrný roční počet, součet úvazků vč. smluvních

<sup>4)</sup> Průměrný denní stav obsazených lůžek na jednu sestru u lůžka, násobeno koeficientem 4,5, aby se zohlednil třísměnný provoz a absence sester z důvodu dovolené, nemoci, školení apod.

<sup>5)</sup> Ve dnech na 1 hospitalizovaného z lůžek schopných provozu

Ve Zlínském kraji není žádná nemocnice s psychiatrickým oddělením

Seznam OLÚ s psychiatrickým oddělením v kraji:

Psychiatrická nemocnice Kroměříž